



شیکردنهوهی پێچاوپیچ و چهماوهی رۆخانهی رووباری زێی بچووک له گوندی دهلگهوه بۆ دهربهندی رانیه

م پشٹیوان علی محمد ابراهیم

بهشی جوگرافیا، کۆلیژی زانسته مروڤایهتیهکان، زانکۆی راپهرین، ههریمی کوردستان، عێراق

Pshtiwan.mohammed@uor.edu.krd

پ عزالدین جمعه درویش

بهشی جوگرافیا، کۆلیژی پهروهرده، زانکۆی گهرمیان، ههریمی کوردستان، عێراق

azzadeen.jumaa@garmian.edu.krd

پوخته

ئهم توێژینهوهیه پێچاوپیچ و چهماوهی رۆخانهی رووباری زێی بچووک له ناوچهکهدا دهگرێتهوه. لهرووی تابهتهندی مۆرفۆمهتری و دابهشبوونیان بهدریژی پۆخانهی رووبارهکه، لهریگهی خستنهپووی هۆکارهکانی کاریگهر لهسهه پێکهاتنی دیاره رامالراوهکان له رووبارهکهدا، وهک پلهی لێژی و پێکهاتهی جیۆلۆجیی و کههرستهی ههلهگیرو و تێپڕانی لقهچۆمهکان بۆ رووباری سههرهکی و چالاکی تهکتۆنی له رووی کردهکانی جیۆمۆرفی وهک (داتاشین و گواستنهوه و نیشتن)، لهگهڵ کاریگهری هۆکاره مۆبیهکان، ههروهها شیکردنهوهی قۆناغهکانی گهشهسەندنی پێچهرووباریهکان، که له باکوور بۆ باشووری رووبارهکه به دریژی رووبارهکه دهردهکهون، ههروهک لهیهکنهچوون و جیاوازی له نیوان ماوهکانی (۱۹۷۲-۲۰۲۱)دا، له پێکهاتنی پێچاوپیچ و چهماوه رووباریهکاندا ههیه، ئهم لهیهکنهچوونهش لهرووی تابهتهندی مۆرفۆمهتری و لێژی و لێژی له رووی زهوی ناوچهکه دهگۆرێت، ههروهها جیاوازییهکهش لهرووی تابهتهندی مۆرفۆمهتری و کرده جیۆمۆرفیهکان له ههموو بهشهکانی رووبارهکهدا دهردهکهوێت. لهم توێژینهوهدا میتۆدی توێژینهوهی لێهه لێنجان (الاستناب) بهکارهاتوو، لهگهڵ شیوازی ژمیرهیی و شیوازی کارتۆگرافی، بهکارهێنانی بهرنامهی (۱۰.۸.ArcGIS.V)، لهگهڵ بهکارهێنانی وینهی مانگی لاندسات و نمونهیی بهرز دیجیتالی (DEM ۱۲,۵m)، بۆ ئهنجامدانی کاری مهیدانی ورد. له ناوچهی توێژینهوهدا (۱۷) پێچ له رووبارهکهدا دیاریکراوه، لهو ژمارهیهش (۷) پێچهرووبار چهماوهیین، (۱۰) پێچهرووباریش پێچاوپیچن، بهپێی هاوکێشهی رێژهی پێچخواردن، رۆخانهی رووبارهکه له ناوچهکهدا شیوهی پێچاوپیچه، لهبهرئهوهی رێژهی پێچخواردنی گهیشتهته (۱,۵۸)، ههروهها پێچاوپیچی کهوییه بهرزترین رێژهی پێچخواردنی ههیه، که گهیشتهته (۵,۴)، لهههمان کاتدا بههای هاوتهندازیی له پێچاوپیچی بێخری تهواو هاوتهندازییه، چونکه بههای ههریهک له لای (س) و (ص) دهگاته (۴۹)، ههروهها گۆران له درێژی رووبار و لێژی رووهکهی له پێچاوپیچ و چهماوهکانی رووبارهکهدا بهردهوامه، بۆ نمونه درێژی رۆخانهکه بۆ ساڵهکانی (۱۹۸۴ و ۲۰۰۰ و ۲۰۲۱) بهدوایی بهکدا گهیشتهته (۳۲کم، ۳۲,۸۷۶کم، ۳۱,۷۲۷کم)، ئهو گۆرانکارییهکانهش کاریگهرییان لهسهه قهبارهی چالاکیه مۆبیهکانی ناوچهکه دهییت.

کلیله وشه: پێچاوپیچ، چهماوه، لێژی، رامالین، هاوتهندازه.

Recieved: 27/7/2022

Accepted: 16/8/2022



پېشەكى

ھېز و تەۋژم و جولەى ئاۋ لە رۇخانەى رووباردا كارىگەرئىيان لەسەر پىكھاتنى پىچاۋپىچ و چەماۋە جىۋمۇرفىيەكانى رووبار ھەيە، ئەو شوپنەۋار و كارىگەرئىيانەى بە جىدەھىلن دەبنەھۆى پىكھاتنى روالەتە جىاۋازەكانى روۋى زەۋى رووبارەكە، ئەم جىاۋازى لە پىكھاتنى كردهكاندا دەگەرپتەۋە بۇ لە يەكنەچوۋنى كارىگەرى كرده جىۋمۇرفىيە پىكھاتنەرەكانى پىچاۋپىچ و چەماۋەكانى رووبارى، ئەو روالەتانەى دەكەۋنە رۇخانەى رووبارى ھەر ناۋچەيەك، كە لە دەرئەنجامى كردارەكانى رامالين و نىشتاندن درووستبوون ۋەك پىچاۋپىچ و چەماۋەى رووبارى و دەرپاچەى كەۋانەى و شانى رووبارى و ئەشكەۋنى رامالراۋ (الدلىمى، ۱۹۹۶، ص ۳۹).

گرنگى توپزىنەۋە لەپىچاۋپىچ و چەماۋەى رۇخانەى رووبارى زىى بچوۋك لە ناۋچەى توپزىنەۋەدا دەگەرپتەۋە، بۇ ئەۋەى رووبارەكە دەكەۋپتە ناۋچەيەك، كە لەروۋى بوۋنى پىچاۋپىچ و چەماۋەى رووبارىيەۋە تايبەتمەندىى خۇى ھەيە، بەۋەى رۇخانەى رووبارەكە چەندىن دياردەى جىۋمۇرفىيى تىدا دەرکەۋتوۋە، لە ئەنجامى كردارەكانى داتاشىن و گواستەۋە و نىشتن بە درپزايى رووبارەكە، ھەرچەندە ئەم كردارەكانى رامالين و داتاشىنى پىكھاتەكانى روۋى زەۋىى بوۋنەتەھۆى پىكھاتنى گۇرپانكارى لە پىچاۋپىچ و چەماۋەى رووبار، كە لە ھەموو بەشەكانى رۇخانەى رووبارەكەدا ۋەك يەك نىە، بەلكو جىاۋازە بە جىاۋازى پرۇفايلى درپزى رووبار و لىزىى روۋەكەى، سەرپراى خستتەرۋوۋى ماۋەى گەشەكردنى پىچاۋپىچ و چەماۋەى رووبارى لە ناۋچەى توپزىنەۋە.

كىشەى توپزىنەۋە لە چەند پرسىارىكى سەرەككىدا برىتىن لە:

- ۱- تاچ رادەيەك پىچاۋپىچ و چەماۋەى رووبارى لە ھەموو بەشەكانى ناۋچەى توپزىنەۋەدا دەرەكەۋن.
- ۲- پىۋانەى چەماۋە و پىچاۋپىچە رووبارىيەكان تا چەند دەرخەرى ئەو راستىن لە كردارى رامالين لە يەك نەچوۋنىك لە بەشە جىاۋازەكانى رۇخانەى رووبارەكە ھەيە.
- ۳- ھۆكارەكانى بوۋنى پىچاۋپىچ و چەماۋەى رووبارى لەبەشە جىاۋازەكانى رۇخانەى رووبارەكە چىە؟
بە پىى ھەلكەۋتەى رووبارەكە، چەند گرمانەك بۇ توپزىنەۋە بەھەند ۋرگىراۋن:
- ۱- پىچاۋپىچ و چەماۋەى رووبارى بەدرپزايى رۇخانەى رووبارى زىى بچوۋك لە ناۋچەكەدا دەرەكەۋن.
- ۲- لەيەكنەچوۋن لە پىكھاتنى پىچاۋپىچ و چەماۋە رووبارىيەكان لە روۋى تايبەتمەندىى مۇرۇمۇتەرىيەۋە دەرخەرى ئەو راستىن، كە كرده جىۋمۇرفىيەكان و چالاكىە تەكتۇنەكان لە ھەموو بەشەكانى رۇخانەى رووبارەكە ۋەك يەك كارىگەر نىن.
- ۳- ھۆكارەكانى بوۋنى چەماۋە و پىچاۋپىچى رووبارى لە رۇخانەى رووبارى زىى بچوۋك دەگەرپتەۋە بۇ چەند ھۆكارىك ئەۋانىش پلەى لىزىى و پىكھاتەى جىۋلۇجىى و كەرەستەى ھەلگىراۋ و تىپزىانى لقاۋەككىيەكانى رووبار و چالاكىە تەكتۇنىى لەگەل چالاكىى مۇۋى.

ئامانچ لەم توپزىنەۋەيە خستتەرۋوۋى ھۆكارە كارىگەرەكانى پىكھاتنى چەماۋە و پىچاۋپىچەكانى رووبارن لە رۇخانەى رووبارەكەدا، ۋەك پلەى لىزىى و پىكھاتەى جىۋلۇجىى و كەرەستەى ھەلگىراۋ و تىپزىانى لقاۋەككىيەكان بۇ ئاۋ رووبارى سەرەكى و چالاكىە تەكتۇنىى لەروۋى كردهكانى جىۋمۇرفىيى ۋەك (داتاشىن و رامالين و گواستەۋە و نىشتن)، لەگەل كارىگەرى ھۆكارە مۇۋىيەكان و خستتەرۋوۋى چۇنەتە گەشەكردنى چەماۋە و پىچاۋپىچى رووبارى لە ناۋچەى توپزىنەۋە.

ناۋچەى توپزىنەۋە لەروۋى ھەلكەۋتەى شوپنى جوگرافىيەۋە دەكەۋپتە خۇرھەلاقى عىراق و باكورۋى خۇرھەلاقى ھەرىمى كوردستان، لە ئىۋان ھەردوۋ ھىللى درپزى (۲۲«۵۸»۰۴ - ۲۰«۱۲»۰۴) خۇرھەلاقى، بازنى پانى (۳۸«۳۰»۳۶۲۸۰۳ - ۳۰«۲۸»۰۳) باكور، لەروۋى بەرزىى و نزمىيەۋە روۋى ئاۋزىلەكە بەرزىى شۇپنى دەگاتە (۱۶۳۲م) لەئاستى روۋى دەرپاۋە، نزمىيەۋە



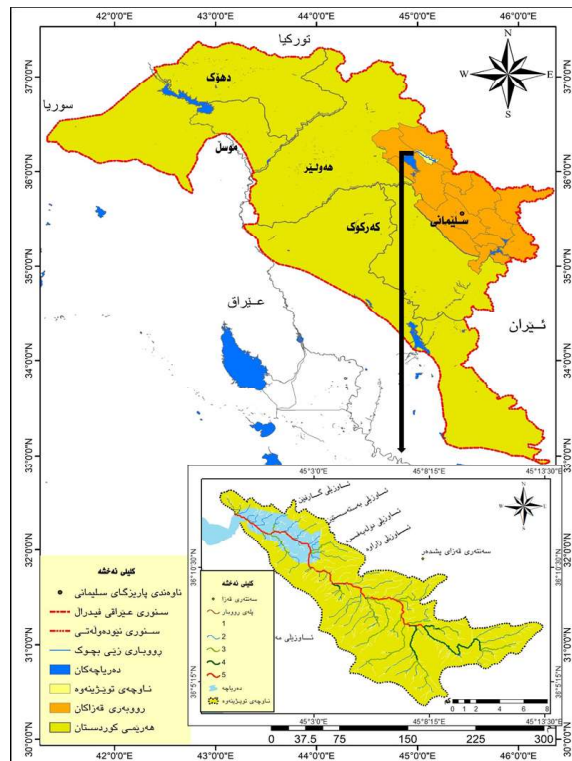
شويى ده گاته (۴۹۵م) له ئاستى روى ده رىاوه، له گه ل ئه وهى درىژى پۆخانهى روبراره كه له گوندى ده لگه وه بۆ ده ربه ندى رانيه واته دۆلى روبرارى تۆسووران ده گاته (۳۱,۷۲۷كم)، ههروهها روبرارى ناوچهى توژينه وه ده گاته (۱۲۸,۸كم). (نه خشه ۱).

هۆكارى ئه وهى توژهر ئه م ناوئيشانهى هه لېژاردوو به مه به ستي زياتر ووردبوئه وه له كارىگه رىبه كانى پىچاوپىچ و چه ماوه كانى رۆخانهى روبراره كه له سه ر رواله ته جىمۆرفىيه كانى ناوچهى توژينه وه، بۆيه به مه به ستي خستنه روى قۇناغه كانى گه شه كردن و شىكردنه وهى زياترى كارىگه رىبه كانى ئه م جۆره رواله تانه له رۆخانهى روبراره كه دا ئه م توژينه وه يه ئه نجامداوه.

مىتۆدى توژينه وه و پىگه ي كار كردن: له م توژينه وه دا پشتبه ستراره به خستنه پرووى چه ماوه و پىچاوپىچى روبراره، كه له ئه نجامى جوله ي ئاو له روبراردا دروست ده بن، به مه به ستي گه يشتن به ئامانجى توژينه وه ئه و مىتۆده ي بۆ توژينه وه به كارها توه برىته له مىتۆدى لى هه لىنجان (الاستناب)، له گه ل شىوازي ژمىره يى و شىوازي كارتوگرافىيى، به كاره يىنانى به رنامه ي (ArcGIS version 10.8)، له گه ل به كاره يىنانى وىنه ي مانگى لاندسات و وىنه ي ئاسمانى و نمونه يى به رزى دىجىتالىيى (DEM 12,0m)، به مه به ستي خستنه پرو و دۆزىنه وهى جىاوازي ماوه ي گه شه كردنى ئه و رواله تانه و ئه نجامدانى كارى مه يدانى.

پلانى توژينه وه: بۆ ئه وهى ئامانجى توژينه وه كه مان بپىكين، پلانى توژينه وه، دابه شكاروه به سه ر سى ته وه ره ي سه ره كىدا ته وه ره ي به شى به كه م شىكردنه وهى تايبه ته ندىه پىكه يته ره كانى ژىنگه يى سرووشتى رۆخانهى روبرارى زىي بچووك، به شى دووم تايبه ته ندىه مۆرفۆمه ترىبه كانى پىچاوپىچ و چه ماوه يى روبرارى ده گرئته خو، به شى سىيهم هۆكاره كانى پىكه اتن و گه شه كردنى پىچاوپىچ و چه ماوه يى روبرارى له رۆخانهى روبرارى زىي بچووك ده گرئته خو.

نه خشه ۱) شويى ئه سترۆنۆمى ناوچهى توژينه وه به پىي پارىزگاي سلىمانى و هه رىمى كوردستان





سەرچاۋە: كارى تويۇر بە بە كارھىتئانى بەرنامە (ArcGIS.version، ۱۰.۸) بە سوود ۋە رگرتن لە: ھاشم ياسين حداد و سەردار محمد عبدالرحمن و ھۇشيار محمدامین خۇشناۋ، ئەتلەسى ھەرىمى كوردستانى عىراق(عىراق و جېھان). لەبلاۋكراۋە كانى كۆمپانىي تىنوس بۇ چاپ و بلاۋكردنەۋە، چاپى يەكەم، ھەۋلىر، ۲۰۰۹، لا ۲۰. لەگەل بە كارھىتئانى (DEM، ۱۲،۵m)

بەشى يەكەم: شىكردنەۋە تايبەتمەندىيە پىكھىنەرەكانى ژىنگەيى سرووشتى رۇخانەى رووبارەكە

ئامانجى سەرەكىي لە نوسىنى ئەم بابەتە شىكردنەۋە چەندىتىيى كارىگەرى پەگەز و پىكھىنەرەكانى ژىنگەيى سرووشتى رۇخانەى رووبارەكەيە لەسەر چالاكىي پىنچاۋپىچ و چەماۋەى رۇخانەى رووبارىي زىي بچووك لە ناۋچەيى تويۇيىنەۋە، كە ھۇكارىكە لە پىكھىنەرەكانى و گەشەسەندى شىۋەكانىي زەۋىي رووبارەكە، بە ئامانجى كىشانىي وئەى كۆتايى بۇ ئەم كردارانە.

۱: پىكھاتە جىۋلۇجىيەكان (The Geological Formation)

دىاردە جىۋمۇرفىيەكان بەجۇرە جىاۋازەكانىانەۋە گومانى تىدا نىە، دەرئەنجامى كردارە ناۋەكىي و كردارە دەرەكەكانن، ئەمەش واىكردوۋە تويۇيىنەۋە لە لايەنى جىۋلۇجىيى گرنىگەكى گەۋرەى لە تويۇيىنەۋە جىۋمۇرفىيەكاندا ھەبىت، ھەرۋەك لە يەكنەچوونىيى روالەتەكانىيى روى زەۋىي رەنگدانەۋەى جىاۋازىيى و بونىادىيى تاۋىرەكانە (ايھاب عزيز درويش الزىادى، ۲۰۱۷، ص ۱۶)، ئەمەش لە جىاۋازى رۇخانەى رووبارىي زىي بچووكدا لەباكوورى بۇ باشوورى بەدى دەكرىت. نەخشەى (۲)

لەرۋىي پىكھاتەى جىۋلۇجىيەۋە ناۋچەى تويۇيىنەۋە لەباكوورەۋە بۇ باشوورى لەپىكھاتەكانى جىۋلۇجىيى ماۋەى دوۋەم (مىزۇزۇيىكەۋە، سەرەتاي كرىتاسىيەۋە) بۇ ماۋەى چوارەم (چاخى چارەگىيى چوارەم، پلايستوسىن) دەرۋات واتا لە ماۋەى ژيانى كۆنەۋە بۇ ماۋەى ژيانى نوئى.

۱- پىكھاتەى قەمچوغە: ئەم پىكھاتەيە لەماۋەى دوۋەمە و تەمەنىيى بۇ سەرەتاي چاخى كرىتاسىيى دەگەرپتەۋە، يەكىكە لە پىكھاتە بەرلاۋەكان لە عىراقدا،(Varoujan K. Sissakian، ۱۹۹۷)، ئەم پىكھاتەيە لەناۋچەى تويۇيىنەۋەدا لەۋپەرى باكوورى خۇرھەلات و خۇرھەلات و باشوورى خۇرھەلات دەرەكەۋىت، ھەرۋەك دەكەۋىتە زنجىرە جىاي ئاسۇس و رووبەرەكەى دەگاتە (۶،۱۴ كم)، ئەم پىكھاتەيە لەنزيك دەرەبەندى رانىە لەبەشەكانى باشوور لاي چەپى كەنارى رووبارەكە پىكدىتت و كارىگەرىيەكى كەمىي لەسەر گۇراني پىچەرۋوبارەكان ھەيە،

۲- پىكھاتەى عەقرە - بىخەمە: ئەم پىكھاتەيە رووبەرەكەى دەگاتە نزيكەى (۴۹،۵۴ كم) لەباكوور بۇ باشوور درىژدەبىتەۋە، كەنارى لاي چەپى رۇخانەى رووبارىي زىي بچوك پىكدىتت، كە لە گوندى دەلگە بۇ خپرى نىزۇكى درىژدەبىتەۋە، جۇرى تاۋىرەكانى لە جۇرى بەردى دۆلۇمايتى جىرىي لەگەل بەردى جىرىيە، كارىگەرىيە لەسەر گۇراني پىچەرۋوبارەكانى ئەو ناۋچەيە كەمە، چۈنكە تۈنانى بەرگىرى تاۋىرەكانى بۇ كردارى داتاشىن بەھىزە و شىۋەى كەنارەكانى كەندىپە بە گۆشەى (۴۵ پلە بۇ ۹۰ پلە).

۳- پىكھاتەى شىرانىش: ئەم پىكھاتەيە لەرووبەرى (۳،۴۹ كم) لەباكوورى ناۋچەكە دەرەكەۋىت، بە شىۋەى پارچەى لىكدانەبراۋ، كەنارى لاي راستى رۇخانەكە لە باشوورى گوندى دەلگەۋە تا دەگاتە باشوورى گوندى



كهوييه له چه مى بهرسول پيكدئييت، لهم بهشه دا دهشتى نيشتووى لافاوكردى نوئ دروستبووه، ئەم پيکهاتهيه له نيوان ههردوو پيچه رووبارى ده لگه و كهوييه ده رده كه ويئت، جوړى تاو پره كهى له جوړى بهردى مارل و بهردى جيري مارلي، كه تواناي بهرگري تاو پره كان بۆ كردارى داتاشيين لاوازه، بۆيه لهم بهشه دا گوړان له پيچه رووباره كاندا به راورد به پيکهاتهيه عه قره به ديدده كرئت.

٤- پيکهاتهيه زنجيره ي چينه سووره كانى ماوهى سييه م ئەم پيکهاتهيه رووبه ره كهى (٦، ١٠، ٢) يه، له باكوورى ناوچه كه دا له نيوان پيکهاتهيه شيرانش و نيشتووى ناوچه ليژه كان ده رده كه ويئت، له گوندى ده لگه بۆ گوندى (كهوييه) دريژده بيته وه، ئەم پيکهاتهيه كه نارى رووباره كه پيکهاتهيه نييت، بۆيه راسته وخۆ كارى گهري له سه ر پيچه رووباره كان نيه.

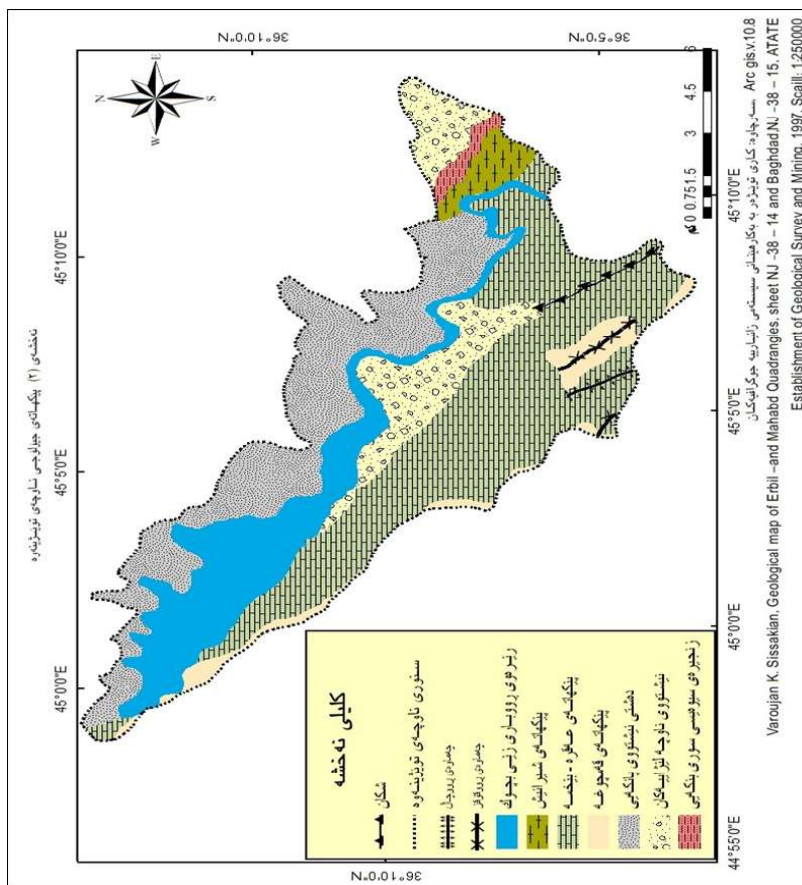
٥- دهشتى نيشتووه په روانه ييه كان ده گه رپته وه بۆ چاخى هۆلۆسين له ماوهى چواره م، كه رووبه ره كهى به (٢، ٣٢، ٢) رووپۆشى ناوچه كه ده كات، كه نارى لاي راستى رووباره كه له باكووره وه له گوندى (نوره دين- هه لاويژه وه) تاوه كو ده ربه ندى رانيه پيكدئييت، لهم بهشه دا پيچاوپيچ و چه ماوه كانى رووباره كه دوو چارى گوړانكارى به كهى زۆربونه ته وه به راورد به به شه كانى باكوورى رووباره كه، چونكه دهشتى نيشتووى لافاوكرده په روانه ييه كان، جوړى تاو پره كانى له قور و بهردى تفل و سلت و لم و ليته و كۆنگلۆمريت پيكدئييت، ئەم نيشتووانه پيکهاتهيه كهى لاوازن، كه به ره مه مى كردارى كه شكاريين. (M. Diary Ali, 2008, p.31). سه باره ت به نيشتووى ناوچه ليژه كان ئەم نيشتووه رووبه ره كهى ده گاته (١٥، ٨١، ٢) له داميني لوتكه چيائى ئاسۆس له گوندى خانه ئيوه له باكوور به ره و باشوور ديئت، ئەم پيکهاتهيه ده بيته به شييك له كه نارى لاي چه پى رووباره كه له گوندى گه رماكان له داميني زنجيره چيائى ئاسۆس، رووبه ره كهى له باشوورى پيکهاتهيه كه دا ته سك ده بيته وه له نزيك گوندى بناويليى.

٢: تايه تمه ندى به رزيى و نزميى

ناوچه ي توئيينه وه ده كه ويته نيوان به رزيى (٤٩٥ - ١٦٣٢ م) له ئاستى رووى ده رياوه، به رزترين خاليى ده كه ويته زنجيره چيائى ئاسۆس له و په رى باكوورى خو ره له لاي چه پى روخانه ي رووبارى زيى بچووك، كه پيده وتريت لوتكه ي (بابل) به رزيه كهى ده گاته (١٦٣٢ م) له ئاستى رووى ده رياوه، ئەوه ي چيگه ي ئاماژه يه لاي چه پى روخانه ي رووبارى زيى بچووك له باكووره وه بۆ باشوور زنجيره چيائى ئاسۆس پيکهاتهيه ني، هه روه ها تيكرايى ليژيى و به رزيى كه مده بيته وه، تا له نزمترين خال له نزيك ده ربه ندى رانيه له روخانه ي رووباره كه دا ده گاته (٤٩٥ م)، هه روه ها له يه كنه چون له يه كه كانى به رزيونزميى ناوچه ي توئيينه وه، كارى گه رى راسته وخۆى له سه ر ده ركه وتنى پيچه رووباره كان هه بووه و تائستاش به رده وامى هه يه.

پله ي ليژيى

روخانه ي رووبارى زيى بچووك له ناوچه ي توئيينه وه، ده كه ويته نيوان هيلى كه نتووريسى (٥٥٠ م) له باكوور و (٤٨٦ م) له باشوور، كه تيكرايى پله ي ليژييه كهى ده گاته (٣، ٢ م/كم)، ليژيى شانە كانى رووباره كه له باكوورى ناوچه كه ده گاته سه رووى (٤٥ پله) له هه ندى ناوچه دا ده گاته ئاستى ليوارى كه ندرى، كه مروفي ناتوانيت پيدا برواته به شى سه ره وهى كه نارى رووباره كه، به لام ئەم شيوازي ليژييه له هه موو به شه كانى روخانه ي رووباره كه دا به م شيويه نيه و گوړانكارى تيدا رووده ات.



۳: ئاوههوا (Climate)

ئاوههوا و رهگهزهکانی کاریگهریان لهسهر پێچاوپێچ و چهماوهکانی رۆخانهی روبراره که به رێژه و بری جیاوازهیه، ئەمەش به پێی سرووشتی ئەو شیاوانه و توانای وهلامدانهوهیان بۆ هۆکاره هایدرو جیۆمۆرفیهکان دهگۆرێت، ئەو کاریگهریانە شێوهکانی رووی زهویی لهسهر روبراره که به جێدههێلێت به پێی هیز و توانای رهگهزهکان دهگۆرێت، ئەمەش په یوهسته به جیاوازی کات و وهرزوه له ناوچه کهدا، تیکرایی بهرکهوتنی سالانهی تیشکی خۆری راستهقینه بۆ سههر رووی زهوی ناوچه که (۸:۰۸ کاتژمیره له پۆژیکدا)، به پێی جیاوازی بهرزی و نزمی ناوچه که دهگۆرێت، ئەو ناوچانهی ئاراستهیان به رهو باکووره نزمترین ماوهی بهرکهوتهی تیشکی خۆریان ههیه، به تابهتی له وهزری زستاندا، به شیکێ زۆری لای چهپی رۆخانهی زێی بچووک، که زنجیره چیاوی ئاسۆس دهگرێتهوه. بهلام سهبارت به پلهکانی گهرمی تیکرایی سالانهی پلهی گهرمی دهگاته (۲۰،۷ پلهی سهدی)، ههروهک جیاوازی له تیکرایی پلهی گهرمی وهرزهکانی سالدا ههیه، تیکرایی گهرمی له وهرزهکانی (زستان، بههار، هاوین و پایزدا) گهیشتهوته (۹،۳، ۲۴،۵، ۳۳،۵، ۱۵،۶ پلهی سهدی) یهک له دوای یهک، ئەمەش نیشاندهری ئەو گۆرانکاریانهیه، که به هۆی پلهکانی گهرمی له کردارهکانی که شکارییدا رۆیان له داخواری تاویرهکانی پیکهتیهری شانەکانی روبرادا ههیه.

یهکی تر له رهگهزهکان دابارینه، تیکرایی باران له ناوچه کهدا دهگاته (۵۷۷،۲ ملم) سالانه، وهزری دابارین له



تشرىنى يەكەمە ۋە تاۋەكو مانگى مائىس بەردەوام دەپت، بەلام نزمترىن برى دابارىن لەھەردوو مانگى (تشرىنى يەكەم و مائىس) دا، كە دەگاتە (۲۰،۱ و ۲۶،۹ ملم) يەك لەدواى يەك، لەگەل ئەۋەى مانگەكانى (كانوونى دووم و شوبات و ئازار) بەرزترىن برى بارانىان تىدا دەبارت، دەگاتە (۹۹،۸ و ۹۹،۷ و ۹۸ ملم) يەك لەدواى يەك، ھەرچەندە ئەم تىكراپىيە كەمە بەراورد بە برى بارانى ناۋچەكە، بەلام ئەم سالانەى توپتەر ديارىكردوون ئەو سالانەن نزمترىن دابارىن لە ناۋچەكەدا بارىۋە، ئاشكراپە رەگەزەكانى ئاۋۋەۋا كارىگەرىيان لە گۇرانى درىژى و پىچاۋپىچ و چەماۋەكانى رووبارەكە ھەيە، بۇيە درىژى رووبارەكە لەم (۲۰) سالەدا بەھۆى كەمى دابارىن و كەمى ئاۋى ھاتوو بە رووبارەكەدا، كەمبەتەۋە بۇيە درىژى رۇخانەى رووبارى زىى بچووك بوۋەتە (۳۱،۷۲۷ كم) لەسالى (۲۰۲۱) دا، بەراورد بە ماۋەكانى ۋە رىگىراۋ بۇ توپتەنەۋە .

ھەرۋەك خاك و روۋەكى خۇرسك ۋەك دوو تايبەتمەندى سروسشى كارىگەرىيان لەسەر گەشەكردن و گۇرانكارى پىچاۋپىچ و چەماۋەى رووبارى لە رۇخانەى رووبارەكەدا ھەيە، بەلام كارىگەرىيەكەيان لە بەشە جىاۋازەكانى رۇخانەى رووبارەكەدا دەگۇرپت، بۇ نمونە لە بەشەكانى ناۋەپاست و باشوورى ناۋچەكەدا پىكھاتەى خاكى فشەل ھۇكارىكە بۇ گۇرانكارى و گەشەسەندى پىچەرووبارەكان.

بەشى دووم: تايبەتمەندىيە مۇرفۇمەترييەكانى پىچاۋپىچ و چەماۋەى رووبارى

توپتەنەۋە لە تايبەتمەندىيە مۇرفۇمەترييەكانى پىچاۋپىچ و چەماۋەى رۇخانەى رووبارى زىى بچووك لە ناۋچەكەدا كراۋە، لەرپىگەى ئەو پىۋانە و كۆلكانەى پەيوەستت بە پىچاۋپىچ و چەماۋەى رووبارى بە سوودوۋەرگرتن لە وپنەى مانگى دەستكرد و وپنەى ئاسمانى و بەكارھىتانى بەرنامەى (ArcGIS.version ۱۰،۸) بۇ خستتەروو و ديارىكردنى ژمارەى پىچاۋپىچەكان و چەماۋەكان، لەگەل سەرنج خستتەسەر كارى مەيدانى لەلايەن توپتەرەۋە بە مەبەستى ديارىكردنىكى ورد بۇ ئەو گۇرانكارىيانەى لە پىچاۋپىچ و چەماۋەكاندا روويداۋە لەرووى قۇقز و رووچالپەۋە ۋەك نەخشەكانى (۳ بۇ ۱۴).

۱: رىژەى پىچخواردنى رووبار

رووبارەكان لەرووى پىچخواردنى رووبارىيەۋە لەيەكتر جىاۋازن، كە لەرپىگەى درىژى راستەقىنەى رووبارەۋە لەسەر درىژى نمونەى رووبارەۋە پىى ئاشنادەبىن، ئەۋىش مەبەست لە درىژى راستەقىنەى رووبار بەۋاتائى درىژىيەكەى لەسەر رووى زەۋىيى، ھەرۋەك مەبەست لە درىژى نمونەى بە يەكگەياندىن خالى سەرچاۋە بەخالى ئاورپىژگە لە رىگەى ھىلىكى راستەۋە، ئەمەش بەمەبەستى جىاكدەنەۋەيە لەنيوان پىچاۋپىچى و چەماۋەى رووبار لەرپىگەى ئەم ھاۋكىشەيەى خوارەۋە:

رىژەى پىچخواردنى = درىژى رۇخانەى رووبار لە (چەماۋە يان پىچاۋپىچ) / درىژى شەپۇل (البالانى، ۲۰۰۳، ص ۹۰)
 ئەمەش لەرپىگەى دابەشكردنى رۇخانەى رووبارەكە بۇ پىچاۋپىچ يان چەماۋەى رووبارى بەپىى شپوۋەى رووبارەكە بۇ رىژەى پىچخواردن، كە دەكەۋپتە نيوان (۱ بۇ ۴) بۇ سى پۇل دابەشكردىت:

- ئەگەر رىژەكە (۱،۱) ئەۋا رۇخانەى رووبارەكە راستە.

- ئەگەر رىژەكە كەۋتە نيوان (۱،۱ بۇ ۱،۵) ئەۋا رۇخانەى رووبارەكە چەماۋەيە.

- ئەگەر رىژەكە زياتر بوو لە (۱،۵) ئەۋا رۇخانەى رووبارەكە پىچاۋپىچە. (البالانى، ۲۰۰۳، ص ۹۰)

لەسەر بنەماى ئەم ھاۋكىشەيە رۇخانەى رووبارى زىى بچووك لە ناۋچەى توپتەنەۋە پىچاۋپىچە (المنعطف)، لەبەرئەۋەى رىژەى پىچخواردنى گەيشتەۋە (۱،۵۸)، چونكە درىژى رووبارەكە (۳۱،۷۲۷ كم) ۵، ھەرۋەك درىژى



شەپۆلەكەي يان ماۋە ئاسۆيىپەكەي (۲۰كم)، لەبەرئەۋەي ناۋچەي توۋژىنەۋە دەكەۋىتتە ناۋچەي بەرزى چالاكىە تەكتۆيىپەكان، بۆيە لە توۋژىنەۋەي پىچاۋپىچە و چەماۋەكانى رووباردا پىۋىستىپىمان بەزانىنى پەيوەندى نىۋان تايبەتمەندىپەكانى ھەيە، لەوانەش پانى كەئالى رووبارەكە، كە زۆرتىن پانىى لە لوتكەي پىچاۋپىچەكەدا ھەيە، سەرپەراي درىژى شەپۆلى پىچاۋپىچەكە (ماۋەي ئاسۆي نىۋان لوتكە و ئاۋرېژگە) لەگەل پىشتىنە و فراۋانىي پىچاۋپىچەكە، لەگەل زىادبوۋنى تىكرايى ئاۋى ھاتوو و كەمى لىژىي تىپدا، ۋەك ھىلكارى (۱).

بەسەرنجدان لە خىشتەي (۱) تىپىنى ئەۋە دەكرىت، كە رووبارى زىي بچووك لە ناۋچەي توۋژىنەۋە لە باكورەۋە بۇ باشوور دواي جىبەجىكردنى ھاۋكىشەي رىژەي پىچخواردن لەسەر تەۋاۋى پىچاۋپىچەكانى رووبارەكە لەوانەش (۱۷) پىچەرووبارى تىدايە، لەو ژمارەيەش (۷) پىچەرووبار چەماۋەيى و (۱۰) پىچاۋپىچى رووبارى لەخۆگرت، ۋەك نەخشەي(۲)، كە ھەريەك لەو پىچاۋپىچە و چەماۋە رووبارىيەنە لە روۋى تايبەتمەندىي مۇرفۇمەترىيەۋە لەيەكتىي جىاۋازن لەھەر بەشكى رووبارەكەدا، ئەۋىش پەيوەستە بە كۆمەلىك ھۆكارى كارىگەر لەسەر پىچاۋپىچە رووبارىيەكانى ناۋچەكە لەروۋى پىكھانەي جىۋلۇجىي و بەرزىي و نزمىي و لىژىي و ئاۋوھەۋا ھتد..... بۆيە لىرە بە دواۋە ھەۋلدەدەين ئەۋ تايبەتمەندىيەنە لە روۋى جىاۋازىيەۋە بخەينەروو.

۲: جىاۋازى رىژەي پىچخواردن

بە سەرنجدان لەو شىكارىيە مۇرفۇمەترىيەنە بۇ پىچاۋپىچە و چەماۋەي رووبارى زىي بچووك لە ناۋچەي توۋژىنەۋە كراۋە، دەرخەرى ئەۋ راستىە زانستىيە، كە جىاۋازى لە نىۋان پىچاۋپىچە رووبار و چەماۋەكاندا لە رىژەي پىچخواردندا ھەيە، تەنانت ئەۋ چەماۋانەي ھەمان رىژەيىان ھەيە، لەروۋى تايبەتمەندىيەكانى دوورىي و پانىي و ئاراستە لەيەكتى جىاۋازن، ھەرۋەك ئەۋ پىچاۋپىچە رووبارىيەنەي ھەمان ئەنجامى رىژەي پىچخواردنىان ھەيە، ئەۋانىش لە تايبەتمەندىيە مۇرفۇمەترىيەكانى دوورىي و پانىي و لىژىي و شىۋەي قۇزىي و ئاراستەيان لە يەكتى جىاۋازن، بۆيە لىرەدا ھەۋلدەدەين ئەۋ جىاۋازىيەنە بخەينەروو ۋەك لە خىشتەي (۱):

۱- ھەرسى پىچاۋپىچى (كەۋىيە و چۆم پەلكان، بىخىرئ) بەرزترىن رىژەي پىچخواردنىان تىدا تۆماركراۋە، كە گەيشتەۋە (۵،۴، ۳،۷، ۴،۵) يەك لە دواي يەك، ئەمەش بە ھۆي كورنى ماۋەي درىژىي شەپۆلە (ماۋەي ئاسۆي) بەرامبەر بە درىژى رۆخانەي رووبارەكە.

۲- ھەر پىنج پىچاۋپىچى (گەرمكان و خاس و گوۋزىلە و كىلە سىي و برايماۋا) يەك لە دواي يەك، ھەمان رىژەي پىچخواردنىان ھەيە، كە گەيشتەۋە (۱،۷).

۳- ھەردوۋ پىچاۋپىچى (سرىشكىن و كەرسۇنان) رىژەي پىچخواردنىان گەيشتەۋە (۲،۵ و ۱،۶) يەك لە دواي يەك.

بەلام سەبارەت بەبوۋنى چەماۋەي رووبارىي لە ناۋچەي توۋژىنەۋە رىژەي پىچخواردنى بەم شىۋەي تۆماركراۋە:

۱- ھەرسى چەماۋەي (دەلگە و قەلاتى دنكەيى و پىران) رىژەي پىچخواردنىان گەيشتەۋە (۱،۲، ۱،۳، ۱،۳) يەك لە دواي يەك.

۲- چەماۋەي (بانوى بىخىرئ و كەلەكان و سولتانهدى) ھەمان رىژەي پىچخواردنىان ھەيە، كە گەيشتەۋە (۱.۴) بۇ ھەريەكەيان.

۳- چەماۋەي سىندۇلان بەرزترىن رىژەي پىچخواردنى تۆماركردوۋە، كە گەيشتەۋە (۱،۵).

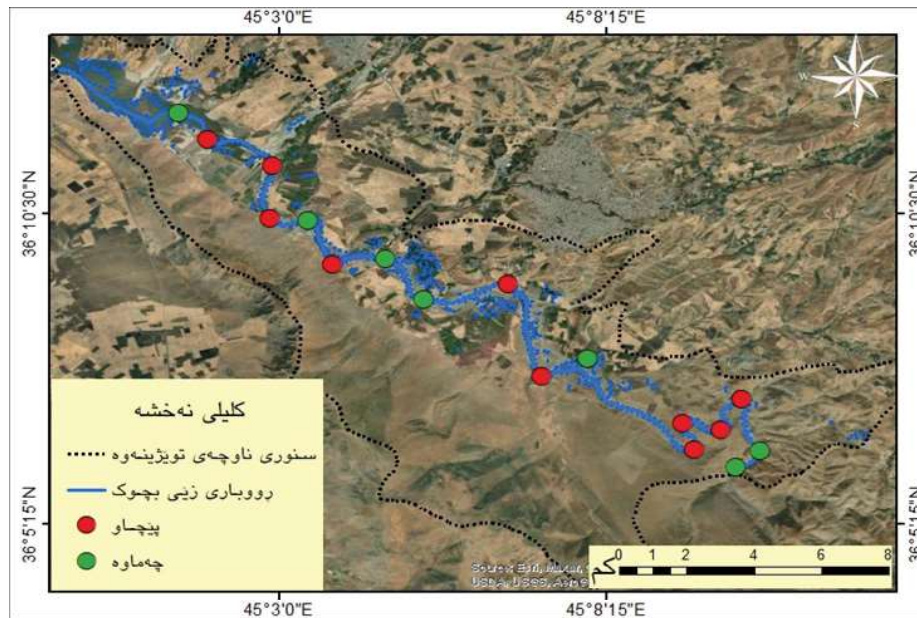
بەشىۋەيەكى گىشتى رىژەي پىچخواردنى رووبار زىاددەكات، تاۋەكو درىژى شەپۆلى پىچاۋپىچەكە بەرامبەر بە درىژى رۆخانەي راستەقىنەي رووبارەكە كەمبكات. ھەرۋەك خىشتەي (۱).

خىشتەي(۱) تايبەتمەندىيە مۇرفۇمەترىيەكانى پىچاۋپىچە و چەماۋەي رووبارىي ناۋچەي توۋژىنەۋە

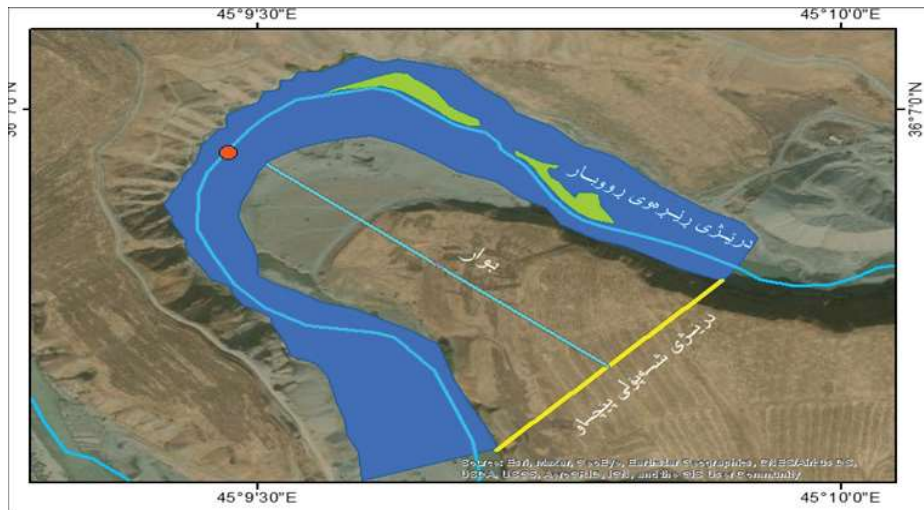


| ژ | ناوى پىچاوپىچ و چەماوھ | درىژى رۆخانە (م) | درىژى شەپۆلى پىچاوپىچ (م) | رېژەي پىچخواردن | بوار (م) | ئاراستەي قۆزى پىچاوپىچ يا چەماوھ |
|----|------------------------|------------------|---------------------------|-----------------|----------|----------------------------------|
| ۱ | دەلگە | ۶۳۲ | ۵۰۶ | ۱,۲ | ۶۸ | باشوورى خۆرھەلات |
| ۲ | بانوى بىخرى | ۱۵۲۸ | ۱۰۸۸ | ۱,۴ | ۳۴۶ | خۆرئاوا |
| ۳ | كەويپە | ۲۲۱۴ | ۴۱۰ | ۵,۴ | ۸۷۲ | باشوورى |
| ۴ | سەرشكىن | ۱۳۲۲ | ۵۲۶ | ۲,۵ | ۴۰۲ | باكوورى خۆرئاوا |
| ۵ | چۆم پەلکان | ۱۶۵۸ | ۴۴۸ | ۳,۷ | ۶۰۳ | باشوورى خۆرھەلات |
| ۶ | بىخرى | ۱۳۶۹ | ۲۹۹ | ۴,۵ | ۴۵۶ | باكوورى خۆرئاوا |
| ۷ | قەلاتى دنكەيى | ۱۶۱۱ | ۱۲۳۲ | ۱,۳ | ۳۶۲ | باشوورى خۆرئاوا |
| ۸ | گەرمكان | ۲۱۳۱ | ۱۱۸۵ | ۱,۷ | ۵۹۴ | باكوورى خۆرھەلات |
| ۹ | خاسى | ۳۵۴۴ | ۲۰۰۵ | ۱,۷ | ۱۳۱۰ | باشوورى خۆرئاوا |
| ۱۰ | كەلەكان | ۲۵۰۷ | ۱۷۳۲ | ۱,۴ | ۵۸۷ | باكوورى خۆرھەلات |
| ۱۱ | پيران | ۲۲۹۶ | ۱۶۸۹ | ۱,۳ | ۵۴۴ | باشوورى خۆرئاوا |
| ۱۲ | گويزيله | ۱۷۰۲ | ۹۷۱ | ۱,۷ | ۳۷۱ | باكوور |
| ۱۳ | سندۆلان | ۱۳۸۱ | ۹۰۶ | ۱,۵ | ۲۷۱ | باشوورى خۆرئاوا |
| ۱۴ | كىلەسىي | ۲۱۰۴ | ۱۲۲۲ | ۱,۷ | ۶۱۹ | باكوورى خۆرھەلات |
| ۱۵ | برايموا | ۲۵۵۴ | ۱۴۷۷ | ۱,۷ | ۲۲۹ | باشوورى خۆرئاوا |
| ۱۶ | كەرسۆنان | ۱۹۳۷ | ۱۱۹۲ | ۱,۶ | ۳۵۷ | باكوورى خۆرھەلات |
| ۱۷ | سولتانەدى | ۲۱۷۲ | ۱۴۶۲ | ۱,۴ | ۵۹۱ | باشوور |

سەرچاوه: لە کارى توپزەر پشتبەست بە وینەي مانگى دەستکرد (۲۰۲۰)، بەبەکارهیتانی بەرنامەي (ArcGIS version ۱۰,۸).

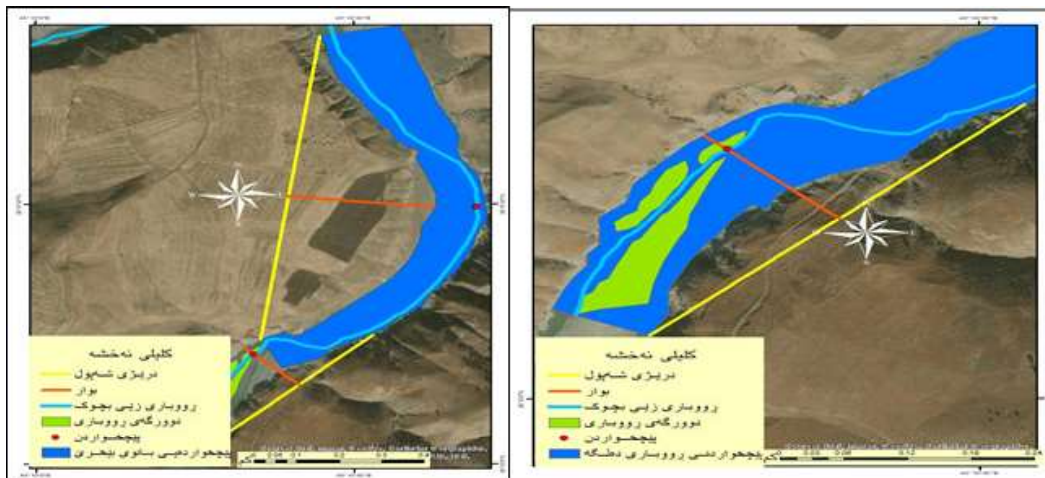


نەخشەي (۳) دابەشبوونى پىچاوپىچ و چەماوھىي رووبارى زىيى بچوك لە ناوچەي توپزینەوھ سەرچاوه: لە کارى توپزەر بە سوودوهرگرتن لە وینەي مانگى دەستکرد ۲۰۲۰، بەبەکارهیتانی بەرنامەي (ArcMap version ۱۰,۸.GIS).

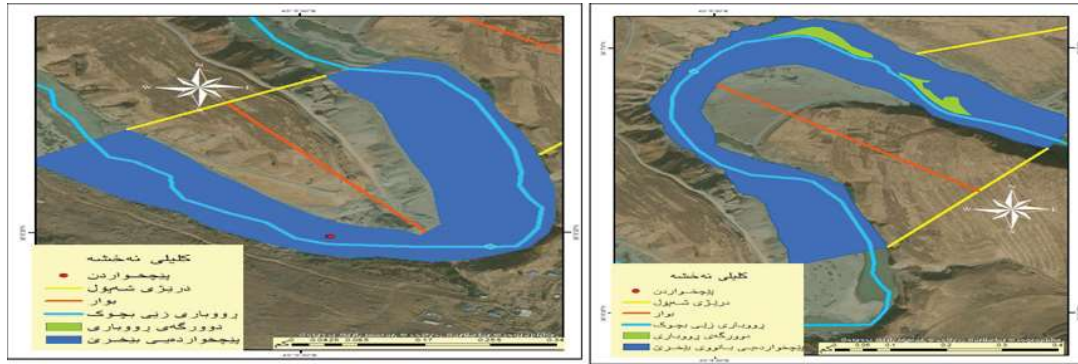


ھېكلىرى (۱) دورىيە كانى پىچاۋپىچى رۇوسار

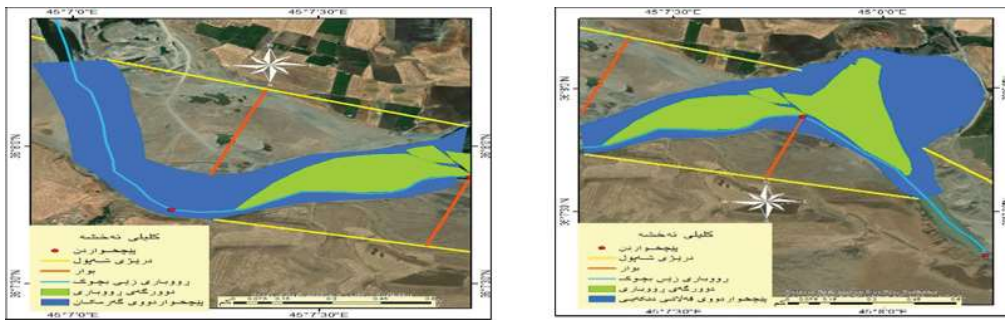
سەرچاۋە: لە كارى توپۇزەر بە سوودە رگرتن لە وپنەى مانگى دەستكرد ۲۰۲۰، بە بەكارھپناتى بە نامەى (ArcMap ۱۰.۸.gis.version)



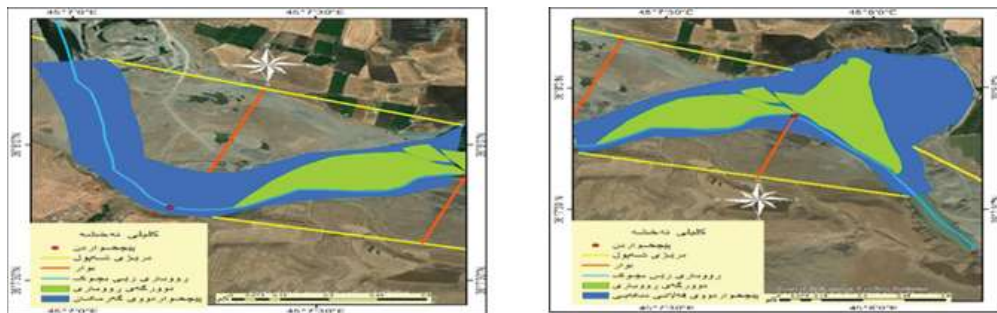
نەخشەى (۳) و (۴) پىۋانەى رپۇزەى پىچخواردنى پىچاۋپىچى گوندى دەلگە و پىچاۋپىچى بانوى گوندى بىخروئ



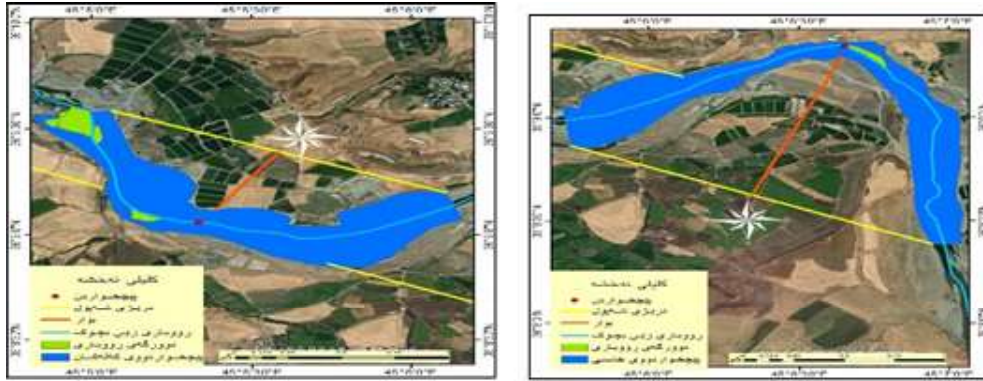
نەخشەي (5) و (6) پىوانەي رېژەي پېچخواردنى پېچاوپېچى گوندى كەويىە و پېچاوپېچى سريشكىن سەرچاۋە: لە كارى توپژەر بە سوودوهرگرتن لە وېنەي مانگى دەستگرد ۲۰۲۰، بە بەكارھىتەننى بەرنامەي (ArcMap GIS .version ۱۰,۸)



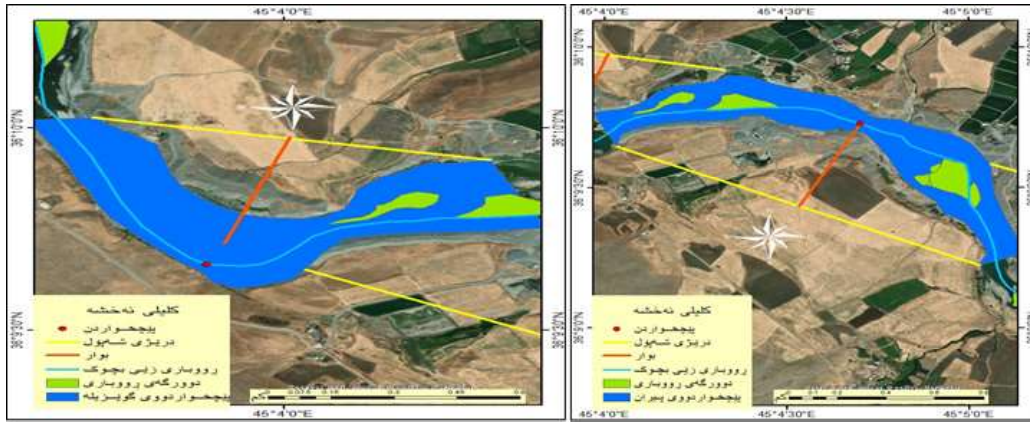
نەخشەي (7) و (۸) پىوانەي رېژەي پېچخواردنى پېچاوپېچى چۆم پەلکان و پېچاوپېچى گوندى بىخىرى سەرچاۋە: لە كارى توپژەر بە سوودوهرگرتن لە وېنەي مانگى دەستگرد ۲۰۲۰، بە بەكارھىتەننى بەرنامەي (ArcMap GIS .version ۱۰,۸)



نەخشەي (9) و (۱۰) رېژەي پېچخواردنى پېچاوپېچى قەلانى دنكەيى و پېچاوپېچى گوندى گەرمكان سەرچاۋە: لە كارى توپژەر بە سوودوهرگرتن لە وېنەي مانگى دەستگرد ۲۰۲۰، بە بەكارھىتەننى بەرنامەي (ArcMap GIS .version ۱۰,۸)



نەخشە (۱۱) و (۱۲) پېۋانەي رېژەي پېچخواردى پېچاۋپېچى گوندى خاس و پېچاۋپېچى گوندى كەلەكان سەرچاۋە: لە كارى توپۇزەر بە سوودوهرگرتن لە وئىنەي مانگى دەستكرد ۲۰۲۰، بەبەكارهيتانى بەرنامەي (ArcMap GIS .version ۱۰،۸)



نەخشە (۱۳) و (۱۴) پېۋانەي رېژەي پېچخواردى پېچاۋپېچى گوندى پيران و پېچاۋپېچى گوندى گوپزىلە سەرچاۋە: لە كارى توپۇزەر بە سوودوهرگرتن لە وئىنەي مانگى دەستكرد ۲۰۲۰، بەبەكارهيتانى بەرنامەي (ArcMap GIS .version ۱۰،۸)

۳: جياۋازى ئاراستەي چەماۋە و پېچاۋپېچە رووباريەكان

بەسەرنجدان لە نەخشەكانى (۳ بۆ ۱۴) نمونەي ھەندىك لە پېچاۋپېچ و چەماۋەي رۆخانەي رووبارەكە، دەبينىن لەيەكنەچوون لە ئاراستەي پېچاۋپېچەكان و چەماۋەكانى رووبارى زىي بچووك لە ناۋچەي توپۇزىنەۋەدا ھەيە، خىشتەي (۱)، كە ئاراستەي چەماۋە و پېچاۋپېچە رووباريەكانى بەم شىۋەيەي خواروۋە تىدا ديارىكرائو:

۱- ھەردوۋ چەماۋەي رووچالى (دەلگە و چۆم پەلكان) ئاراستەي رووچاليەكەيان بەرەو باشوورى خۆرھەلاتە.

۲- پېچاۋپېچى (بانوى بىخري) ئاراستەي رووچاليەكەي بەرەو خۆرئاۋايە .

۳- ھەردوۋ پېچاۋپېچى (كەويىيە و سولتانەدئ) ئاراستەي رووچاليەكەيان بەرەو باشوورە.

۴- ھەردوۋ پېچاۋپېچى (سرىشكىن و بىخري) ئاراستەي رووچاليەكەيان بەرەو باكورى خۆرئاۋايە.



۵- سى چەماۋە و دوو پىچاۋپىچى رووبارىسى لەسنورى ناۋچەى توپژىنەۋە ئاراستەى رووچالپان بەرەو باشوورى خۇرئاۋايە، ئەۋانېش ھەردوو پىچاۋپىچى (خاس و براىماۋا)، لەگەل ھەرسى چەماۋەى (قەلآتى دنكەيى و پىران و سىندۇلانى).

۶- سى پىچاۋپىچى و يەك چەماۋەى رووبارىسى ئاراستەى رووچالپەكەيان بەرەو باكوورى خۇرھەلانى، ئەۋانېش پىچاۋپىچى (گەرمكان و كىلەسىپى و كەرسۇنانە) لەگەل چەماۋەى (كەلەكان).

۷- چەماۋەى رووبارىسى (گوپزىلە) تاكە چەماۋەى ئاراستەى رووچالپەكەى بەرەو باكوورە لە ناۋ ھەموو چەماۋە و پىچاۋپىچە كاندا.

۴: جياۋازى تىكراى پانىى رۇخانەى رووبار

ئەۋەى لە شىكردنەۋەى دوورپىكەكانى ناۋچەى توپژىنەۋە تىبىنى دەكرىت، جياۋازى و لە يەكنەچونە لە نىۋان پانىى چەماۋە و پىچاۋپىچەكانى بەشە جياۋازەكانى رۇخانەى رووبارى زىى بچووكدا، ئەمەش پەيوەستە بە جياۋازى كاريگەرى و شوپنەۋارى كىردارەكانى رۇخانەى رووبارەكە و چالاكىەكانى لە شوپنەكەۋە بۇ شوپنەكى تر، كە راستەۋخۇ پەيوەندە بەجياۋازى ئەۋ پىكھاتانەى كەنارۋەكانى رووبارەكەى لەرووى جۇرى تاۋپەرەۋە لى پىكھاتوۋە، ھەرۋەھا لەيەكنەچوون لە پلەى داخوران لە نىۋان كەنارەكانى رووبارەكەدا ھەيە، سەرپەراى خىرايى تەۋمەكانى ئاۋ لەبەشە رووچالپەكانى پىكھىنەرى پىچاۋپىچى و چەماۋە كاندا، ھەرۋەھا ئەنجامدانى كىردارى داتاشىن و ھەلگرتى كەرەستە ھەلۋاسراۋەكان و نىشتاندى لە بەشە قۇقزەكەى پىچەرووبارەكەدا بەھۆى دەۋرانى تەۋمى ئاۋەكە بەرەو لايەكەى ترى چەماۋە و پىچاۋپىچەكە (كارى مەيدانى توپژەر، بەرۋارى ۲۰۲۰/۹/۱۸)، بۇيە ھەريەك لە چەماۋە و پىچاۋپىچەكان بۇ چواربەش دابەش دەكەين ۋەك ھىلكارى (۲)، اتا ھەر چەماۋەيەك يان پىچاۋپىچىكى رووبار لە (۵) شوپنەۋە پانىەكەيان ۋەردەگرين، كە جياۋازن لەيەكترى دواتر بە سەر ژمارەى ۋەرگىراۋى پانىى رووبارەكەدا دابەشى دەكەين، ئىنجا تىكرايى پانىى ئەۋ چەماۋە يان پىچاۋپىچە دەردەھىنن ۋەك (خىشتەى ۲). ئاشكرايە لەيەكنەچوون لە پانىى و تىكرايى پانىى لە ھەريەك لە پىچاۋپىچى و چەماۋە كاندا ھەيە، بۇ نمونە نىزمىن پانىى رىكردەئاۋەكە لە چەماۋەى (دەلگە-سەربەنە)، كە گەيشتۋەتە (۵۷م) لە خالى (ب)، ئەمەش ھۆكارەكەى بۇ پىكھاتەى جىۋلۇجى و جۇرى تاۋپىرى شانەكانى دۆلەكە دەگەرپتەۋە، ھەرۋەك بەرترىن پانىى (۴۲۳م) كەۋتۋەتە چەماۋەى قەلآتى دنكەيى لە بەشى (ب)، ئەمەش ھۆكارەكەى چالاكىى مۇيىيە، لەلايەك لەلايەكى تر گۇرپانكارى لە رۇخانەى رووبارەكەدا بەھۆى بەرۋارانى ناۋچەكە و كىردارى داخورانى ئاسۇيىۋە ۋاىكردوۋە ئەم بەشە فراۋانترىن بەشى رووبارەكە بىت، لەھەمان كاتدا نىزمىن تىكرايى پانىى دەكەۋىتە پىچاۋپىچى كەويىە (۱۱۷م) ۋە، ھەرۋەھا بەرترىن تىكرايى پانىى دەكەۋىتە پىچاۋپىچى براىماۋا، كە گەيشتۋەتە (۲۹۱،۲م)، ئەمەش ھۆكارى بوونى دەشتى لافاۋكىدى براىماۋا و كىلەسىپە لەلايەك لەلايەكى تر ھۆكارى تىرپژانى ئاۋى چۆمى ژاراۋەيە، كە دەلتا و نىشتوۋى رووباركردە نوپىەكانى دروستكردوۋە لە شوپنى تىرپژانەكەى ھەرۋەك لەرووى پىكھاتەى جىۋلۇجىيەكەيەۋە دەگەرپتەۋە بە دەشتى نىشتوۋى لافاۋكىدى چاخى چوارەم.

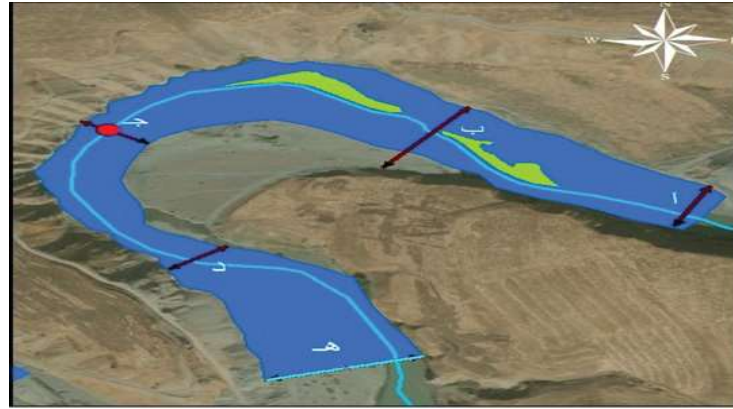
۵: جياۋازى رىژەى درىژى شەپۇلى پىچاۋپىچى بۇ تىكراى پانىى

ئەم رىژىش لەيەكناچىت لە تەۋاۋى ناۋچەى توپژىنەۋە، كە دەكەۋىتە نىۋان (۶،۳) لە قەلآتى دنكە و (۱۸،۹) لە پىچاۋپىچى كەويىە، ئەم لەيەكنەچوونە گەۋرەيەش دەگەرپتەۋە بۇ جياۋازى درىژى پىچەكانى پىچاۋپىچى و چەماۋەكان، ئەم رىژەيەش بە زىادبوونى درىژى شەپۇلەكە بەرامبەر تىكرايى پانىى پىچەكان زىاددەبىت، بۇ دەرھىنانى رىژەى درىژى شەپۇل بۇ تىكرايى پانىى رۇخانەى رووبار پىۋىستمان بەم ھاۋكىشەيە دەبىت ۋەك



خىشتەى (۲).

رېژەى شەپۇلاۋى پىچاۋپىچ = درېژى پىچاۋپىچ / تىكراى پانىى پىچاۋپىچ. (الدلىمى، ۲۰۰۵، ص ۳۰۲)



ھىلكارى (۲) خالەكانى پىوانەكردنى پانىى رۇخانەى رووبار لە پىچاۋپىچ و چەماۋەكان

سەرچاۋە: لە كارى توپۇزەر بە سوودوەرگرتن لە وپنەى مانگى دەستكرد ۲۰۲۰، بەبەكارھىپنانى بەرنامەى (ArcMap GIS.version ۱۰.۸)

خىشتەى (۲) پانىى رۇخانەى رووبار لە پىچاۋپىچەكان و چەماۋەكانى رووبارى زىى بچووك

| رېژەى درېژى شەپۇل بۇ تىكراى پانىى | تىكراى پانىى (م) | پانىى رۇخانەى رووبار لە پىچاۋپىچەكان (م) | | | | | ناۋى پىچاۋپىچ يان چەماۋە | ژ |
|-----------------------------------|------------------|--|-----|-----|-----|-----|--------------------------|----|
| | | ھ | د | ج | ب | أ | | |
| ۱۸،۹ | ۱۱۷ | ۱۱۷ | ۱۱۳ | ۱۷۸ | ۹۵ | ۸۲ | پىچاۋپىچى كەۋىيە | ۱ |
| ۱۰،۱ | ۱۳۱ | ۱۹۷ | ۱۱۳ | ۶۸ | ۱۱۸ | ۱۶۳ | پىچاۋپىچى سرشكىن | ۲ |
| ۱۳،۲ | ۱۲۵ | ۱۸۵ | ۹۲ | ۹۳ | ۱۴۱ | ۱۱۶ | پىچاۋپىچى چۆم پەلكان | ۳ |
| ۱۰،۴ | ۱۳۱،۵ | ۱۶۲ | ۱۰۶ | ۱۱۶ | ۱۶۲ | ۱۱۱ | پىچاۋپىچى بىخىرى | ۴ |
| ۹،۱ | ۲۳۵،۲ | ۲۱۷ | ۲۳۱ | ۳۱۲ | ۱۴۵ | ۲۷۱ | پىچاۋپىچى گەرمكان | ۵ |
| ۱۶،۲ | ۲۱۸،۲ | ۳۵۸ | ۲۳۸ | ۲۱۰ | ۲۴۴ | ۱۴۱ | پىچاۋى خاس | ۶ |
| ۷،۲ | ۲۳۴ | ۱۷۱ | ۲۳۲ | ۳۰۲ | ۲۴۳ | ۲۲۲ | پىچاۋپىچى گوتزىلە | ۷ |
| ۱۰،۶ | ۱۹۸،۲ | ۲۳۹ | ۱۹۸ | ۱۵۳ | ۱۳۸ | ۲۶۳ | پىچاۋپىچى كىلەسى | ۸ |
| ۸،۷ | ۲۹۱،۲ | ۳۹۴ | ۱۱۹ | ۳۷۰ | ۳۱۷ | ۲۵۶ | پىچاۋپىچى براىماۋا | ۹ |
| ۹،۳ | ۲۰۷،۲ | ۳۶۰ | ۱۹۴ | ۲۵۱ | ۱۴۷ | ۸۴ | پىچاۋپىچى كەرسۇنان | ۱۰ |
| ۶،۴ | ۹۸،۲ | ۱۱۹ | ۹۵ | ۱۲۱ | ۵۷ | ۹۹ | چەماۋەى دەلگە سەربەن | ۱۱ |
| ۱۱،۳ | ۱۳۵ | ۱۸۳ | ۱۳۱ | ۱۲۰ | ۱۲۷ | ۱۱۴ | چەماۋەى دەلگە | ۱۲ |
| ۶،۳ | ۲۵۲،۲ | ۲۰۲ | ۱۵۱ | ۳۸۴ | ۴۲۳ | ۱۰۱ | چەماۋەى قەلەى دنكە | ۱۳ |
| ۹،۸ | ۲۵۴،۴ | ۱۹۱ | ۱۹۸ | ۲۶۹ | ۳۷۵ | ۲۳۹ | چەماۋەى كەلەكان | ۱۴ |
| ۱۰،۶ | ۲۱۵،۲ | ۲۴۷ | ۲۴۱ | ۱۷۲ | ۲۴۰ | ۱۷۶ | چەماۋەى پىران | ۱۵ |
| ۷،۹ | ۱۷۴ | ۱۴۰ | ۱۹۹ | ۲۱۷ | ۱۷۴ | ۱۴۰ | چەماۋەى سىندۇلان | ۱۶ |
| ۹،۲ | ۲۳۵،۴ | ۳۹۶ | ۷۳ | ۳۰۰ | ۱۸۷ | ۲۲۱ | چەماۋەى سولتانهدى | ۱۷ |

سەرچاۋە: لە كارى توپۇزەر بە سوودوەرگرتن لە وپنەى مانگى دەستكرد ۲۰۲۰، بەبەكارھىپنانى بەرنامەى (ArcMap GIS.version ۱۰.۸)



٦: جياوازي به‌هاي پيوانه‌يي هاوئه‌ندازه و ناهاوئه‌ندازه‌ي چه‌ماوه و پيچاوپيچە‌كان به‌مه‌به‌ستي دۆزينه‌وى به‌هاي پيوانه‌يي هاوئه‌ندازه و ناهاوئه‌ندازه‌ي پيچى پيچاوپيچ و چه‌ماوه‌كاني پوڤخانه‌ي رووباري زيى بچووك، به‌راوردكاريه‌ك له نيوان لاييه‌كاني پيچه‌كاني رووباردا ده‌كەين، ئەويش له‌رېگه‌ي پيوانه‌كردنى به‌پيى هاوكيشه‌ي (Whitesell) كه برتیه له:

پيوانه‌ي هاوئه‌ندازه‌يي = $A / B + 100$ (نخشان محمدرستم خان البالانى، ٢٠١٠، ص ١٤٣).

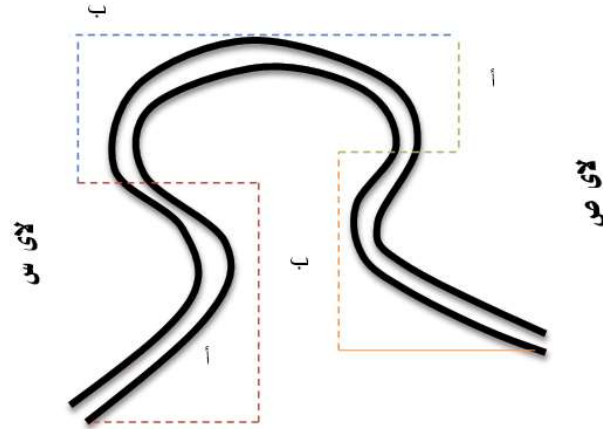
به‌و شيويه‌ي (أ) دريژي پوڤخانه‌ي رووباره پيش خالى لادان له لوتكه‌ي پيچه‌كه‌دا له‌لاي (ص) هه‌روه‌ك (ب) ئەو ئاورپيژە دەنوئى دەكه‌وئته دواي (أ)، به‌لام له‌لاي به‌شي (س) خالى (ب) ئەو دريژييه دەنوئى پيش خالى لادان له لوتكه‌ي پيچه‌كه‌دا (أ) له به‌شي (س) له دواي (ب) ديت. هپكاري (٣).

له‌خشته‌ي تايه‌ت به‌و به‌هايانه پيويسته له‌رېگه‌ي پيوانه‌كردنه‌وه هاوئه‌ندازه‌يي بوون يان ناهاوئه‌ندازه‌يي بووني لاييه‌كاني پيچاوه‌كاني رووبار به‌ينه‌روو، بۆيه له‌ماوه‌ي به‌راوردكردنى به‌هاي هاوئه‌ندازه‌يي بونه‌وه له نيوان لاييه‌كاني پيچه رووباره‌وه، ده‌توانين ئەوه به‌ينه‌روو هاوئه‌ندازه‌يه يان ناهاوئه‌ندازه‌يه، ئەگەر هاتوو به‌هاكه‌ي هه‌ردوو لايه‌كه له نيوان (٤٥ بۆ ٥٥) بوو، (رستم خان البالانى، ٢٠١٠، ص ١٤٣) ئەوا هاوئه‌ندازه‌يه، به‌لام ئەگەر به‌هاي لاييه‌كاني پيچه‌رووبار له‌وه زياتر يان كه‌متر بوو ئەوا ناهاوئه‌ندازه‌يه، ئەگەر هاتوو له كاتى جيبه‌جيكردنى هاوكيشه‌كه‌دا لاييه‌كي به‌هاكه‌ي هه‌مان به‌هاي سه‌روه‌وه بوو، به‌لام لاييه‌كه‌ي تر به‌هاكه‌ي كه‌متر يان زياتر بوو ئەوا پيچه‌رووباره‌كه هاوئه‌ندازه نيه.

له‌شيكردنه‌وه‌و جيبه‌جيكردنى هاوكيشه‌ي هاوئه‌ندازه‌يي به‌خستنه‌رووي له‌خشته‌ي (٣)دا، كه تايه‌ته به‌شيكردنه‌وه‌ي داتاي پيچاوپيچ و چه‌ماوه‌كاني رووباري زيى بچووك له‌ناوچه‌ي توئيزينه‌وه به‌م شيويه‌ي خواره‌وه شيكردنه‌وه‌ي بۆ ده‌كه‌ين:

له‌دريژي پوڤخانه‌ي رووباري زيى بچووك له‌ناوچه‌ي توئيزينه‌وه‌دا دوو پيچاوپيچ و سى چه‌ماوه هاوئه‌ندازەن، ئەوانيش برتین له (پيچاوپيچى كه‌وييه، بيخري، چه‌ماوه‌ي قه‌لاى دنكه‌يي و سندوقلان و سولتانه‌دى)، جگه له‌م پيچ پيچه‌رووباره ته‌واوي پيچاوپيچ و چه‌ماوه‌كاني تر ناهاوئه‌ندازەن وه‌ك له‌خشته‌كه‌دا خراونه‌ته‌روو، له‌سه‌ر ئەم بنه‌مايه‌ش ئەگەر تيكرا وه‌رگرين له‌ناوچه‌ي توئيزينه‌وه بۆ هاوئه‌ندازه‌يي بوون و ناهاوئه‌ندازه‌يي بوون، ئەوا تيكرا ئەوه‌مان نيشان ده‌دات، ناهاوئه‌ندازه‌يي زاله له پوڤخانه‌ي رووباره‌كه‌دا.

هه‌روه‌ك له شيكاري خشته‌كه‌وه ئەوه‌مان نيشان ده‌دات، كه پيچاوپيچه رووباري كه‌وييه هاوئه‌ندازه‌يه به به‌هاي (٤٦،٤) له لاي (س) به‌رامبه‌ر به (٥٤،٢) له لاي (ص)، له هه‌مان كاتدا پيچاوپيچى بيخري ته‌واو هاوئه‌ندازه‌يه، چونكه به‌هاي هه‌ريه‌ك له لاي (س) و (ص) به نزيكه‌ي ده‌گاته (٤٩)، ئەمه‌ش به‌لگه‌يه له‌سه‌ر ئەوه‌ي كردارى داتاشين و و پامالين له هه‌ردوو لايه‌كه‌ي هاوسه‌نگه، به له‌به‌رچاوگرتنى ليژي له هه‌ردوو لاي پيچه رووباره‌كه‌دا، هه‌روه‌ك پيکهاته‌ي تاويري و جيؤلوجيى ناوچه‌كه‌ش رۆلى به‌رچاوى له‌وه كرداره‌دا هه‌يه، هه‌رچى سه‌باره‌ت به به‌هاي ناهاوئه‌ندازه‌يي هه‌ر (١٢) پيچاوپيچ و چه‌ماوه‌ي رووباري زيى بچووكه له‌ناوچه‌ي توئيزينه‌وه، ده‌گه‌رپته‌وه بۆ چه‌ند هۆكاريك له‌وانه ناهاوسه‌نگى كرداره‌كاني پامالين و داتاشين و نيشاندن له ته‌واوي پيچه‌رووباره‌كاني ناوچه‌كه‌دا، هه‌روه‌ك هۆكاري ليژيش رۆلى به‌رچاوى له‌وه ناهاوسه‌نگيه له پيچه‌رووباره‌كاندا هه‌يه، له‌گه‌ل كاريگه‌رى چالاكيه مروئيه‌كان، كه نابيت رۆليان له‌به‌ر چاونه‌گيريت، هه‌روه‌ها هۆكاري سه‌ره‌كيى درووستبووني رووباري زيى بچووك له ناوچه‌كه‌دا ده‌گه‌رپته‌وه بۆ چالاكيه ته‌كتونييه‌كان و كرداره‌كاني شكان و كه‌ندپ و جوړ و پيکهاته‌ي تاويره‌كاني ناوچه‌كه رۆلى به‌رچاويان له‌كرداره‌كاني داتاشيندا هه‌يه.



هیلکاری (۳) هاوئه‌ندازه‌یی لایه‌کانی پیچ‌ه‌رووبار

سه‌رچاوه: له‌ کاری توێژهر به‌ سوودوه‌رگرتن له‌ (الدلیمی، ۲۰۰۵، ص ۳۰۳)

خشته‌ی (۳) به‌های پێوانه‌یی هاوئه‌ندازه‌یی و ناهاوئه‌ندازه‌یی له‌ پێچاوپێچ و چه‌ماوه‌ی ناوچه‌ی توێژینه‌وه

| پله‌ی هاوشێوه‌ی (س و ص) | به‌های هاوئه‌ندازه‌یی (ص) | لایه‌نی (ص) | | به‌های هاوئه‌ندازه‌یی (ص) | لایه‌نی (س) | | ناوی پێچاوپێچ یان چه‌ماوه |
|----------------------------|------------------------------|----------------------------|----------------------------|------------------------------|----------------------------|----------------------------|----------------------------|
| | | درێژی به‌شی (ب) به‌ (م) | درێژی به‌شی (ا) به‌ (م) | | درێژی به‌شی (ب) به‌ (م) | درێژی به‌شی (ا) به‌ (م) | |
| هاوئه‌ندازه‌یی | ۵۴,۲ | ۵۶۰ | ۶۶۳ | ۴۶,۴ | ۵۹۱ | ۵۱۲ | پێچاوپێچ که‌ووبه‌ |
| ناهاوئه‌ندازه‌ | ۴۶,۳ | ۶۵۹ | ۵۶۸ | ۶۷,۷ | ۲۷۷ | ۵۸۲ | پێچاوپێچ س‌ریشکین |
| ناهاوئه‌ندازه‌ | ۴۴,۲ | ۶۹۵ | ۵۵۲ | ۵۴,۴ | ۵۴۴ | ۶۴۹ | پێچاوپێچ چۆم په‌لکان |
| هاوئه‌ندازه‌یی | ۴۹ | ۴۸۷ | ۴۶۹ | ۴۹,۳ | ۵۹۳ | ۵۷۷ | پێچاوپێچ بێخ‌ری |
| ناهاوئه‌ندازه‌ | ۴۲,۴ | ۷۷۷ | ۵۷۳ | ۵۴,۲ | ۴۸۷ | ۵۷۷ | پێچاوپێچ گه‌رم‌کان |
| ناهاوئه‌ندازه‌ | ۴۳,۴ | ۱۰۰۴ | ۷۷۱ | ۶۲,۳ | ۷۸۰ | ۱۲۹۰ | پێچاوپێچ خاس |
| ناهاوئه‌ندازه‌ | ۴۴,۷ | ۶۴۲ | ۵۲۰ | ۷۰,۶ | ۴۳۳ | ۱۰۴۱ | پێچاوپێچ گوێزیه‌ |
| ناهاوئه‌ندازه‌ | ۴۲,۲ | ۸۶۲ | ۶۳۱ | ۵۵,۷ | ۶۰۹ | ۷۶۶ | پێچاوپێچ کێله‌سپه‌ |
| ناهاوئه‌ندازه‌ | ۳۴,۹ | ۱۲۶۳ | ۶۷۸ | ۶۷,۳ | ۵۵۸ | ۱۲۱۵ | پێچاوپێچ برایماوا |
| ناهاوئه‌ندازه‌ | ۳۴,۳ | ۵۹۰ | ۳۰۹ | ۷۵,۷ | ۲۶۴ | ۸۲۳ | پێچاوپێچ که‌رسۆنان |
| ناهاوئه‌ندازه‌ | ۴۴,۶ | ۳۰۰ | ۲۴۲ | ۴۳,۷ | ۲۲۰ | ۱۷۱ | چه‌ماوه‌ی ده‌لگه‌ سه‌ربه‌ن |
| ناهاوئه‌ندازه‌ | ۵۷,۹ | ۳۱۲ | ۴۳۰ | ۳۹,۳ | ۴۱۵ | ۲۶۹ | چه‌ماوه‌ی ده‌لگه‌ |
| هاوئه‌ندازه‌یی | ۵۳ | ۸۰۶ | ۹۰۹ | ۵۱ | ۷۷۱ | ۸۰۴ | چه‌ماوه‌ی قه‌لای دنکه‌ |
| ناهاوئه‌ندازه‌ | ۴۵ | ۸۷۰ | ۷۱۶ | ۵۷,۱ | ۷۹۷ | ۱۰۶۱ | چه‌ماوه‌ی که‌له‌کان |
| ناهاوئه‌ندازه‌ | ۴۸ | ۶۷۶ | ۶۳۱ | ۴۰,۸ | ۸۳۱ | ۵۷۳ | چه‌ماوه‌ی پیران |
| هاوئه‌ندازه‌یی | ۴۵,۵ | ۸۲۰ | ۶۸۵ | ۵۵,۱ | ۶۴۸ | ۷۹۶ | چه‌ماوه‌ی س‌ندۆلان |
| هاوئه‌ندازه‌یی | ۵۳,۶ | ۶۰۵ | ۷۰۱ | ۴۵,۲ | ۷۶۱ | ۶۲۸ | چه‌ماوه‌ی سو‌لتانه‌دی |

سه‌رچاوه: له‌ کاری توێژهر به‌ سوودوه‌رگرتن له‌ وێنه‌ی ئاسمانی ۲۰۲۰، به‌ به‌کارهێنانه‌ی به‌رنامه‌ی (ArcMap GIS

۱۰,۸..version)



تەۋەرەى سىيەم: ھۆكارە كانى پىكھاتن و گەشە كىردنى پىچاۋپىچ و چەماۋەىي رۇبىرىي پىچاۋپىچى رۇبىرىي بە واتايى چەمانەۋە يان كەۋانەىي بوونى رۇخانەى رۇبىرى بە ھۆكارى سىرووشىي يان مۇۋىي، لە ھۆكارە سىرووشىيە كان بىرىتە لە پىكھاتەى بنكى رۇبىرىي و كەنارە كانى و كارىگەرىي كىردارە كانى داتاشىن و رامالىن و نىشتن لە رۇخانەى رۇبىرى كەدا لە گەل پىكھاتەى جىۋلۇجىي و جۇرى ئاۋىرە پىكھىنە رە كانى كەنارى رۇبىرى كە، لە ھۆكارە مۇۋىيە كانىش چالاكىە كانى مۇۋل لە دەرھىتانى كەرەستەى بىنابى ۋە ك چە و م و دروستىرنى رىگە كانى ھاتۇچۇ و پىرۇژە كان بەرھەمھىتان.

ئاشىرايە لە و ناۋچانەى پىكھاتەى تاۋىرە كانىان پتەۋە و پىكھاتەى كى جىۋلۇجىي سەختىان ھەيە، ئەۋا رۇخانەى رۇبىرى كە شىۋىنكەۋتەى ئەۋا شكان و كەندرانەيە، كە رۇبىرى كەى لى پىكھاتەۋە، واتا ئەۋا پىچاۋپىچە يان چەمانەۋانەى رۇخانەى رۇبىرى كە ھەيەتى لە و ناۋچەيەدا پەيۋەست نىيە، بە كىردارە كانى رامالىن و نىشتاندەۋە، بەلكو پەيۋەستە بە سىرووشىي ئەۋا كەندرو شكانانەۋە، كە رۇبىرى كە دەكەۋىتە ناۋىيەۋە، ھەرۋەك ئەۋا رۇبىرى كە بە و جۇرە دۇلانەدا تىدەپەرن ئەۋە ھىچ گەشە سەندىكى يان گۇرانتىكى ئەۋا تۇ لە رۇخانە كە ياندا نابىزىت، بەلام ئەۋا رۇبىرى كە بە دەشتى لافاۋ كىردا تىدەپەرن، ئەۋا گەشە سەندىن و گۇرانتىكى لە ئاۋە پىزە كە ياندا روودەدات و دىزىيى رۇبىرى كە زىاد ۋەكەم دەكات و پىچاۋپىچى رۇبىرى تىدا دروست دەپى ئەمەش بەھۇى چالاكىي كىردارە كانى داتاشىن و رامالىن و نىشتاندەۋە، كە زۇرچار مەترىي بۇ چالاكىە مۇۋىيە كانى نىزىك لە و كەنارانە دروست دەكەن. (الدلىمى، ۲۰۰۵، ص ۲۹۹).

بە شىۋەيە كى گىشتى سەرەتايى دروستىبون و گەشە سەندى پىچاۋپىچ و چەماۋەىي رۇبىرى دەگەپتەۋە بۇ بوونى رۇخانە كى كەنالى رۇبىرى راست (مستقىم)، ئەۋەى مەبەستمانە ئەۋا پىچاۋراندانەيە، كە رۇبىرى كە لە ماۋەى كىردارە كانى داتاشىن و نىشتن لە ناۋ دەشتى لافاۋ كىردا پىكىدىنەت، كە پىكھاتەۋە لە قۇناغە كانى پىگەيشتو و پىرى. لەسەرەتادا چەماۋەى رۇبىرى پىكىدىت، لە ئەنجامى لە داىكبوونى تەۋژمى ئاۋىي دەۋرانى، كە دەپتەھۇى داتاشىن لە بەشى ناۋەۋەى چەماۋە روۋچالەكە بەھۇى تەۋژمى ئاۋەكەۋە، ھەرۋەھا ئەنجامدانى كىردارى نىشتن لە بەشى ناۋەۋەى چەماۋە قۇقرەكە بەھۇى نىزىكبونەۋەى تەۋژمى ئاۋەكە لە و چەماۋەيەى ناۋەۋە و نىشتى نىشتوۋە كان بەھۇى لاۋازبوونى تەۋژمەكەى لەم بەشەدا، بەمەش فراۋانبوونى بەشى ناۋەۋەى لىدەكەۋىتەۋە. (مىسۇب، ۲۰۰۹، ص ۱۶۹).

ھەرۋەك پىشتىش ئاماژەمان پىدا پىچاۋپىچ و چەماۋەىي رۇبىرى لە رۇخانەى رۇبىرى زىي بچووك لە ناۋچەكەدا لە ھەردوۋ جۇرى شكان و كەندىرى پەيۋەند بە چالاكى تەكتۇنىي و پىچاۋپىچە رۇبىرى پەيۋەند بە كىردارى رامالىن و نىشتى تىدايە ۋەك وىنەى (۱).

لە گىرنگىرن ھۆكارە كانى كارىگەر لەسەر دروستىبونى پىچاۋپىچ و چەماۋەى رۇبىرى لە ناۋچەى تۇۋىنەۋە دەگەپتەۋە بۇ ئەم كۆمەلە ھۆكارەى خوارەۋە:

۱- ئەۋا پىچاۋراندانەى بەدىزىيى رۇخانەى رۇبىرى كە ھەن، لە ئەنجامى چالاكىە تەكتۇنىيە كانەۋە دروستىبون، كە مىژۋىي دروستىبونىان دەگەپتەۋە بۇ سەردەمە جىۋلۇجىيە كۆنە كان، بەلام رۇلىي كىردارە كانى داتاشىن و رامالىن و نىشتاندىش بە دەنەيە، لە گەشە سەندى پىچاۋپىچە رۇبىرى كە بە تايەتى لە بەشە كانى ناۋەراست و باشوورى ناۋچەى تۇۋىنەۋە، بە تايەتى تر لە دواى دروستىكردى بەنداۋى دوۋكان لەسەر پىرەۋەكەى.

۲- پەلەى لىزىي روى زەۋى رۇبىرى كە كارىگەرى لەسەر گەشە سەندىن و گۇرانتىكى پىچاۋپىچە رۇبىرى كە ھەيە، بە جۇرىك لە و ناۋچانەيى تىكرىي لىزىيان (۲م/ك) ئەۋا كىردارى داتاشىنى ئاسۇى زياتر چالاكە لە



داتاشىنى ستونى ھەروھە كىردارى نىشتاندىن بەرزە.



ۋىنەي (۱) پىنچەرووبارىيى زىيى بچووك لە دوو ناوچەي جىاواز لە پىنكھاتىندا سەرچاۋە: كارى مەيدانى توۋزەر لە بەروارى (۲۰۲۱/۸/۲۰ و ۲۰۲۱/۱/۲۵)

۳- پىنكھاتەي جىۋلۇجى كارىگەرىيى راستەوخۇي لەسەر دەرکەۋتنى پىنچاۋپىنچە رووبارىيەكان ھەيە، بە تايەتق لە بەشەكانى باكۋورى ناوچەكە، لە ھەندى بەشى ئەو پىنچاۋپىنچە رووبارانەدا بە ھۆي دەورانى تەۋژمى ئاۋى رووبارەكەۋە داتاشىن و رامالىن و نىشتن روويداۋە، بە تايەتق لە بەشى ناۋەۋەي روۋى چەماۋە قۇقىيەكە نىشتاندىن روويداۋە، كە پىنكھاتەي تاۋپىرى نىشتوۋى ناوچە لىژىيەكان و عەقرە-بىخەمە و نىشتوۋى پانكەيى بەشىكى زۇرى رووبەرى ناوچەي توۋزىنەۋەيىيان پىنكھىناۋە.

۴- كەرەستەي گۋاستراۋەي ھەلگىراۋ لە رۇخانەي رووبارەكەدا لە جۇرى كۇنگلۇمىرىت و چەو و كۋارتز و لم و دۆلۇمىت و مارل و جىرىيە، كە دواتر دەبن بە بەشىك لە پىنكھاتە نىشتوۋەكانى ناۋ رووبارەكە.

۵- ھەروەك كارىگەرى ئەو لقە چۇمانەي دىنە سەر لقە رووبارى سەرەككىي زىيى بچووك ۋەك لقەكانىيى (بەرسۋول و ھەلشۇ و ژاراۋە و دۆلەبەفرە و بەستەستىن و گارفىن و تووسووران) لە ھىنانى كەرەستەيى رامالراۋ بۇ ناۋ رۇخانەي رووبارى زىيى بچووك و نىشتى، كارىگەرىيى لەسەر نىشتن و درووستكردىن دوورگەي رووبارىيى و دەلتا و دەشتى لافاۋكرد ھەيە. ئەمەش بۇ خۇي دەبىت بە ھۆي گۇرانكارىيى و گەشەسەندىن پىنچاۋپىنچە رووبارىيەكان.

۶- سەرەراي ھۇكارە سرووشتىيەكان و كارىگەرىيىيان لەسەر پىنچاۋپىنچە رووبارىيەكان، بەلام ھۇكارى مۇرىش كارىگەرىيىيان لەسەر پىنچاۋپىنچە رووبارىيەكان ھەيە، ۋەك چالايەكانى مۇرۇف لەدەرھىنانى كەرەستەيى چەو و لم ھەروەك يەكىك لە ھۇكارە كارىگەرەكانى بەشى ناۋەپاست و باشوورى ناوچەي توۋزىنەۋە ئاۋى پەنگخواردوۋى بەنداۋى دوۋكانە، كە ھەموو ھۇكارەكان بە لايەك ئەم ھۇكارەش بە لايەك، ھەروەھا درووستكردىن پۇرۇژەكانى ھەوزى ماسىيى و كىلگەي پەلەۋەررىش ۋەك ھۇكارىكى مۇرىيى بەدەرنىن لەو گۇرانكارىيانەي لە شىۋەي جىۋمۇرفىيى ناوچەكەدا روودەدات.

گەشەسەندىن پىنچاۋپىنچ و چەماۋەيى رۇخانەي رووبارى زىيى بچووك

گۇرانكارى بەردەۋامە لە پىنچاۋپىنچ و چەماۋەكانى رۇخانەي رووباردا، بە پىيى سرووشتى ئەو ناوچەيىيەي رووبارەكە پىيداتىيەپدەبىت، ئەو گۇرانكارىيانەش جىاواز دەردەكەون بەپىيى بارودۇخى جىۋلۇجىيى رۇخانەي رووبارەكە، ئەمەش دەگەرپتەۋە بۇ سرووشتى پىنكھاتەي جىۋلۇجىيى و جۇرى تاۋپىرە پىنكھىنەرەكانى ژىنگەيى رۇخانەي



رووبارەكە و كەنارەكانى، سەپەراى ئەۋەى رۇخانەى رووبارەكە بارودۇخى فاكىتەرى تەكتۇنىيى كارىگەرەيىەكانى دىيارىدەكات، لەمەشەۋە رۇخانەى رووبارەكە پىۋىستى بە كاتىكى زۆرە بۇ گۇرپانكارىيى لە رېرەۋەكەيدا (الجميلى، ۱۹۹۰، ص ۱۰۳) ھەرەك لە توۋىزىنەۋە ھاۋچەرەكاندا ھۆكارى گۇرپانكارىيى لە رۇخانەى رووبارەكاندا دەگەرپتەۋە بۇ پەيۋەندى نىۋان ھەرىەك لە فراۋانبوۋى رۇخانەكە و قوللىكەى و برى ئاۋى رىكرودو و لىژىيى و درىژىيى شەپۇلى پىچاۋپىچ و چەماۋەكان. (الدلمى، ۱۹۹۶، ص ۴۱)

بەسەرنجان لە خىشەى (۴) و نەخشەى (۱۵) گەشەسەندن و گۇرپانكارى پىچاۋپىچ و چەماۋەكانى رۇخانەى رووبارى زىيى بچووك لە ناۋچەى توۋىزىنەۋە دەخەينەرۋو، لەرېگەى بەراوردكارىيى لە نىۋان تايىبەئەندىيەكانى مۇرفۇمەترى پىچاۋپىچ و چەماۋەكانى رۇخانەى رووبارەكە بۇ ساللەكانى (۱۹۸۴ و ۲۰۰۰ و ۲۰۲۱).

۱- گۇرپانكارى لە درىژى رۇخانەى پىچاۋپىچ و چەماۋەكانى رووبارەكەدا بەپىيى ماۋە جىاۋازەكانى ۋەرگىراۋ بۇ بەراوردكارىيى روۋىداۋە، ھەرەك جىاۋازى لە گۇرپانى درىژى رۇخانەى رووبارەكەدا بەدەكرىت، بەپىيى ئەۋ ماۋەيىەى ۋەرگىراۋ بۇ (۳۷) ساللە درىژى رۇخانەكە بۇ ھەرىەك لە ساللەكانى (۱۹۸۴ و ۲۰۰۰ و ۲۰۲۱) يەك لە دوايى يەك گەشىتۋەتە (۳۲كم، ۳۲،۸۷۶كم، ۳۱،۷۲۷كم)، ئەمەش ماۋەيەكى دوور و درىژە بەرەچاۋكردنى لايەنى ھايدرۇلۇجىيى و جىۋمۇرفۇلۇجىيى رووبارەكە و چالاكىيى تەكتۇنىيى رۇخانەى رووبارەكە، بۇيە بەرزترىن گۇرپانكارى لە درىژى ئاۋەرپىژەكە دەگاتە (۷۴۹م) بۇ پىچاۋپىچى (كىلەسپى) لە نىۋان ساللەكانى (۱۹۸۴ بۇ ۲۰۰۰)، ئەمەش راستەۋخۇ پەيۋەستە بەبرى ئەۋ نىشتۋانەى رۇخانەى رووبارەكە كروۋنى لەكاتى بەرزبونەۋەى ئاۋى بەنداۋى دووكان، چونكە ئەم پىچاۋپىچە دەكەۋىتە ژىر ئاۋى بەنداۋەكە، لەم پىچاۋپىچەدا درىژىيەكەى لەساللى (۱۹۸۴) گەشىتۋەتە (۲۴۴۶م)، ئەم درىژىيە بەرزبوۋەتەۋە بۇ (۳۱۹۵م) لە ساللى (۲۰۰۰)، بەلام جارىكى تر نزمبوۋەتەۋە بۇ (۳۰۵۴م) لە ساللى (۲۰۲۱)، لە دواى پىچاۋپىچى (كىلەسپى) ھەرىەك لە پىچاۋپىچى (براىماۋا و پىچاۋپىچى خاس و چەماۋەى پىران) دىت، كە جىاۋازى گۇرپانكارىيەكەيان گەشىتۋەتە (۷۱۵م، ۵۵۷م، ۴۴۵م) يەك لە دواى يەك.

۲- بەرزترىن گۇرپان لە درىژىيى شەپۇلى پىچاۋپىچ و چەماۋەى رۇخانەى رووبارەكە گەشىتۋەتە (۸۱۲م) لە چەماۋەى (سولتانهدى)، كە لە ساللى (۱۹۸۴) درىژى شەپۇلەكەى لە (۱۰۰۶م) بەرزبوۋەتەۋە بۇ (۱۸۱۸م) لە ساللى (۲۰۰۰)، ئىنجا نزمبوۋەتەۋە بۇ (۱۳۰۱م) لە ساللى (۲۰۲۱)، ھۆكارى ئەمەش دەگەرپتەۋە بۇ ئەۋ گۇرپانكارىيە ئاۋەھەۋايىيە ناۋچەكەى گرتۋەتەۋە لە كۇتايى سەدەى رابردو ھەتا سەرەتاي ئەم سەدەيە تا ئىستا، ھەرەك بەرزترىن گۇرپان لە دواى چەماۋەى سولتانهدى لە چەماۋەى كەلەكان و پىچاۋپىچى كىلەسپى و پىچاۋپىچى گۇبىزىلە و پىچاۋپىچى خاس، كە جىاۋازى درىژىيى شەپۇلەكەيان گەشىتۋەتە (۷۷۴م، ۵۶۵م، ۵۴۴م، ۴۰۴م) يەك لە دواى يەك. ۳- گۇرپان لەرېژەى پىچخواردنى رۇخانەى رووبارەكەدا لە ئەنجامى گۇرپانە لە درىژىيى شەپۇل و درىژىيى رۇخانەى رووبارەكە لە پىچاۋپىچ و چەماۋەكاندا، لە دەرئەنجامى ئەۋ گۇرپانكارىيەنەۋە ھەندىك لە چەماۋەكان گۇرپان بۇ پىچاۋپىچ و بە پىچەۋانەشەۋە دروۋستە، ھەرەك گەرەترىن گۇرپانى رىژەى پىچخواردن لە پىچاۋپىچى كەويىە لە ساللى (۱۹۸۴) دابوۋە، كە گەشىتۋەتە (۴،۹)، دواتر بەرزبوۋەتەۋە بۇ (۵،۴) لە ساللى (۲۰۰۰) بەردەۋام بوۋە لە بەرزبوۋنەۋە تا لە ساللى (۲۰۲۱) گەشىتۋەتە (۵،۷).



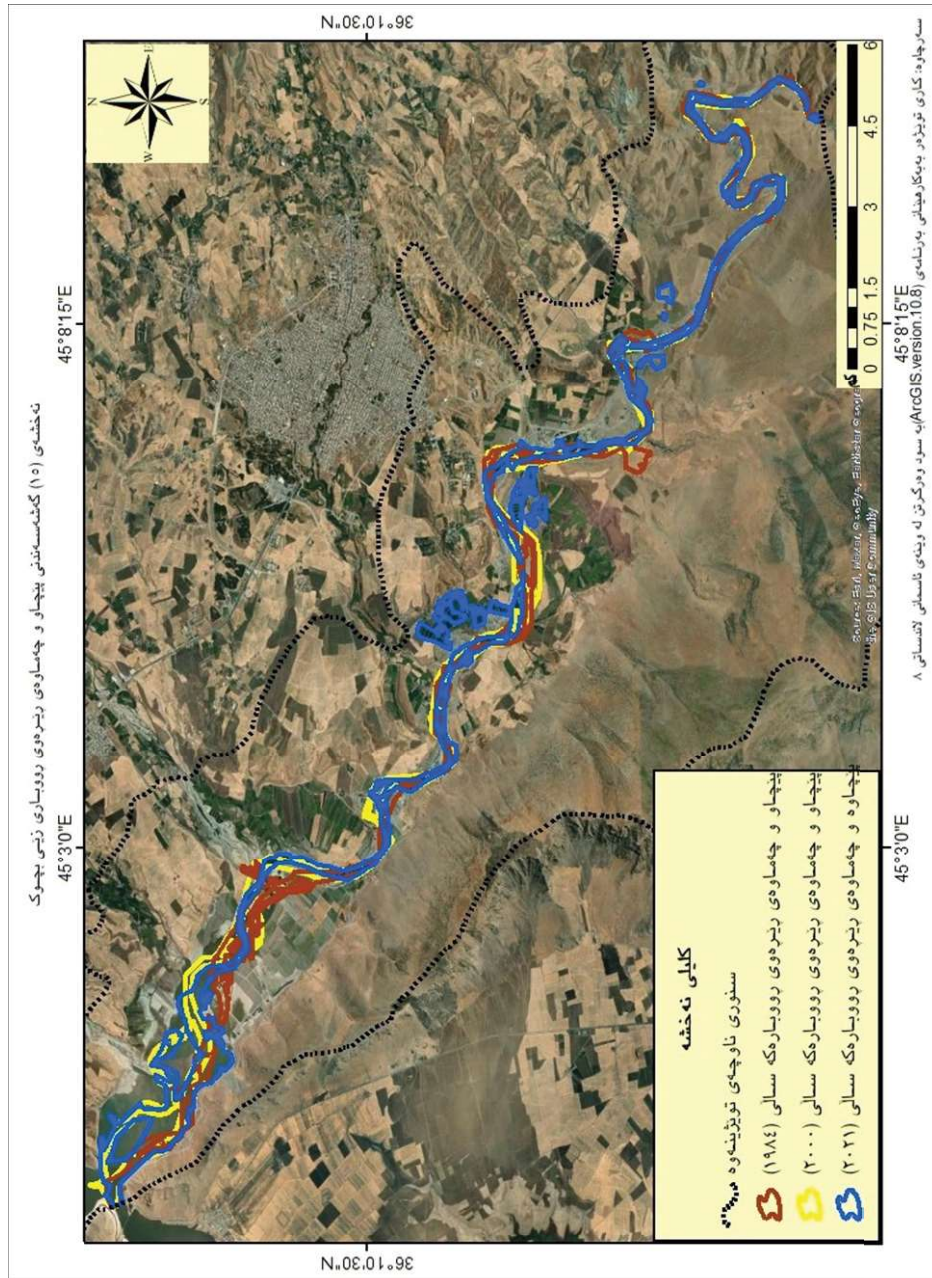
خىشتە (۴)

جىاۋازى تايىبە تەننىيە مۇرقۇمە تىرىيە كانى پىچاۋپىچ و چەماۋە رۇبىرى بۇ ماۋە كانى (۱۹۸۴ و ۲۰۰۰ و ۲۰۲۱)

| ئۇ | ناۋى پىچاۋپىچ و چەماۋە | درىزى رۇخانە رۇبىرى بە (م) | | | درىزى شەپۇل بە (م) | | | رېزە پىچخوردى رۇخانە رۇبىرى | | | بۇ ماۋە كانى | |
|----|------------------------|----------------------------|------|------|--------------------|------|------|-----------------------------|------|------|--------------|--------------|
| | | ۱۹۸۴ | ۲۰۰۰ | ۲۰۲۱ | ۱۹۸۴ | ۲۰۰۰ | ۲۰۲۱ | ۱۹۸۴ | ۲۰۰۰ | ۲۰۲۱ | بۇ ماۋە كانى | بۇ ماۋە كانى |
| ۱ | دەنگە | ۶۰۵ | ۷۱۲ | ۴۶۸ | ۵۲۸ | ۶۰۳ | ۳۵۶ | ۱،۲ | ۱،۲ | ۱،۳ | ۲۵۳ | ۱۳۸ |
| ۲ | بىخىرى | ۱۶۴۲ | ۱۴۱۶ | ۱۴۴۲ | ۱۲۸۰ | ۱۰۴۷ | ۱۰۵۴ | ۱،۳ | ۱،۴ | ۱،۴ | ۷۰۸ | ۴۱۴ |
| ۳ | كەۋىيە | ۲۶۵۷ | ۲۲۴۴ | ۲۴۰۱ | ۵۴۳ | ۴۱۲ | ۴۱۹ | ۴۹ | ۵،۴۹ | ۵،۷ | ۴۶۹ | ۹۰۹ |
| ۴ | سرىشكىن | ۱۶۴۳ | ۱۶۷۴ | ۱۸۴۴ | ۷۶۹ | ۸۱۰ | ۸۷۲ | ۲،۲ | ۲،۱ | ۲،۱ | ۷۲۳ | ۶۲۲ |
| ۵ | چۆم پەلكان | ۲۲۶۵ | ۲۱۷۷ | ۲۱۹۱ | ۸۳۶ | ۷۸۱ | ۹۰۴ | ۲،۷ | ۲،۸ | ۲،۴ | ۷۶۶ | ۸۵۶ |
| ۶ | بىخىرى | ۲۰۳۳ | ۲۱۱۷ | ۱۹۶۴ | ۴۴۱ | ۵۰۲ | ۳۶۲ | ۴،۶ | ۴،۲ | ۵،۴ | ۵۳۳ | ۸۸۴ |
| ۷ | قەلاقى دنكەيى | ۳۰۴۱ | ۲۸۲۱ | ۲۸۴۸ | ۱۷۳۹ | ۱۵۹۹ | ۱۶۵۰ | ۱،۷ | ۱،۸ | ۱،۷ | ۶۲۱ | ۱۰۴۲ |
| ۸ | كەرمەكان | ۲۹۰۹ | ۲۸۱۸ | ۲۶۳۰ | ۱۶۹۳ | ۱۵۸۶ | ۱۵۰۴ | ۱،۷ | ۱،۸ | ۱،۷ | ۷۹۸ | ۹۹۵ |
| ۹ | خاسى | ۳۸۳۱ | ۴۳۱۹ | ۳۷۶۲ | ۲۰۰۵ | ۲۴۰۹ | ۲۲۶۹ | ۱،۹ | ۱،۸ | ۱،۷ | ۷۷۴ | ۱۳۱۰ |
| ۱۰ | كەلەكان | ۳۹۷۵ | ۳۸۳۱ | ۳۷۵۰ | ۲۰۰۴ | ۲۴۸۰ | ۲۷۷۸ | ۲ | ۱،۵ | ۱،۳ | ۱۵۹۴ | ۹۶۸ |
| ۱۱ | پىران | ۲۷۷۱ | ۳۱۷۶ | ۳۲۱۶ | ۲۱۰۳ | ۲۱۰۳ | ۲۲۶۵ | ۱،۳ | ۱،۵ | ۱،۴ | ۱۱۱۸ | ۷۵۵ |
| ۱۲ | گوپزىلە | ۲۳۹۰ | ۲۷۶۵ | ۲۷۹۴ | ۱۴۲۴ | ۱۷۳۷ | ۱۹۶۸ | ۱،۷ | ۱،۶ | ۱،۴ | ۱۱۷۵ | ۸۹۷ |
| ۱۳ | سندۇلان | ۲۲۲۵ | ۲۱۹۰ | ۲۳۳۲ | ۱۵۵۸ | ۱۴۶۳ | ۱۴۶۸ | ۱،۴ | ۱،۵ | ۱،۶ | ۸۷۷ | ۷۵۷ |
| ۱۴ | كىلەسى | ۲۴۴۶ | ۳۱۹۵ | ۳۰۵۴ | ۱۳۸۷ | ۱۶۲۸ | ۱۹۵۲ | ۱،۸ | ۲ | ۱،۶ | ۹۳۲ | ۸۹۵ |
| ۱۵ | برايمىاۋا | ۲۳۲۱ | ۳۰۳۶ | ۲۹۶۷ | ۱۷۵۱ | ۲۰۸۲ | ۲۱۴۵ | ۱،۳ | ۱،۵ | ۱،۴ | ۶۰۸ | ۸۶۴ |
| ۱۶ | كەرسۇنان | ۲۲۶۱ | ۲۳۵۸ | ۱۸۴۸ | ۱۶۸۷ | ۲۰۵۴ | ۱۵۰۴ | ۱،۳ | ۱،۱ | ۱،۲ | ۱۱۲۷ | ۴۲۲ |
| ۱۷ | سولتانه دى | ۲۸۰۲ | ۲۵۶۱ | ۲۳۱۲ | ۱۰۰۶ | ۱۸۱۸ | ۱۳۰۱ | ۲،۸ | ۱،۸ | ۱،۸ | ۴۳۵ | ۶۱۶ |

سەرچاۋە: لە كارى توپۇر پىشتەست بە وىنە لاندساتى (۷ و ۸) ،۱۹۸۴، ۲۰۰۰، ۲۰۲۱، بەبە كارھىنەنى بەرنامە (ArcGIS .version ۱۰،۸)

۴- بەرزىرىن گۇرپانكارىيى لەبۋارى پىچاۋپىچ و چەماۋە كانى رۇخانە رۇبىرى بەبە كارھىنەنى بەرنامە، كە درىزىيى بۋارە كەي گەشىتۋەتە (۸۵۵م)، دواتر ھەرىبە كە لە چەماۋە كەرسۇنان و كەلەكان و پىچاۋپىچى كەۋىيە و گوپزىلە، كە جىاۋازى درىزى بۋارىيان گەشىتۋەتە (۸۱۹م، ۷۲۷م، ۴۴۴م، ۴۳۴م، ۴۲۴م) يەك لە دۋاى يەك، بەلام ھەرىبە سەبارەت بە ئاراستە پىچاۋپىچ و چەماۋە كانە ھىچ گۇرپانكارىيە لە ئاراستە پىچە رۇبىرى بەرنامە كەندە بەدىنە كراۋە، كە شاھىنە ئامازە پىدان يىت.



تەنجام

۱- بە شىۋەبىيەكى گىشتىي دروستىبۇنى پىچاۋپىچە رۇبارىيەكانى ناچەي تۇيۇنەۋە لەنىۋان بەشەكانى باكور و باشوورى رۇبارەكەدا لەرووى دروستىبۇنەۋە لە يەكتىرى جىاۋازن، ئەمەش پەيۋەستە بە جىاۋازى لىژىي لەنىۋان ھەردوۋ ناچە لەگەل پىكھاتەي جىۋلۇجىي و ھىزو تەۋژمى ئاۋەكە.

۲- تىكراپى لىژىي و پىكھاتە جىۋلۇجىي و جۆرى تاۋىرەكانى پىكھىنەرى شانەكانى رۇبارەكە كارىگەرىيان لەسەر گەشەسەندىن و گۇرپانكارىي روالەتە رامالراۋەكانى رۇخانەي رۇبارەكە ھەيە، بە جۆرىك ئەو ناچانەي تىكراپى لىژىيان (۲م/كەم) ە، ئەۋا كردارى داتاشىيىنى ئاسۋى چالاكتە بەراورد بە داتاشىيىنى ستوۋنىي.



- ۳- بە پىيى ھاۋكىشەى رىژەى پىچخواردنى رووبار، ئەۋا درىژىيى رۆخانەى رووبارەكە پىچخواردنە و ئەنجامەكەشى (۱،۵۸)، كەۋاتە درىژىيى راستەقىنە ئەۋەندە و نىيوى درىژىيى ئىۋونەىيى بوۋە.
- ۴- چەماۋە و پىچاۋپىچەكانى ناۋچەى توپژىنەۋە لەرووى ئاراستە و تايبەئەندى مۇرفۇمەتريپەكانيان لە يەكتىرى جىاۋازن ئەگەر ھەمان ئەنجامى رىژەى پىچخواردنشىيان ھەبىت.
- ۵- لەيەكنەچوون لە پانىيى و تىكرايى پانىيى لە ھەريەك لە پىچاۋپىچ و چەماۋەكان رۆخانەى رووبارى زىيى بچووك ھەيە، بۇ ئىۋونە نزمترىن پانىيى رۆخانەكە لە چەماۋەى (دەلگە-سەربەنە)، كە گەيشتوۋتە (۵۷م)، ھۆكارەكەشى بۇ پىكھاتەى جىۋلۇجىيى و جۆرى تاۋپىرى شانەكانى دۆلەكە دەگەپتەۋە، ھەروەھا بەرزترىن پانىيى (۴۲۳م) كەۋتوۋتە چەماۋەى قەلآق دنكەيى.
- ۶- بە درىژايى رۆخانەى رووبارى زىيى بچووك لەناۋچەكەدا دوو پىچاۋپىچ و سى چەماۋە ھاۋئەندازەن، ئەۋانيش برىتىن لە (پىچاۋپىچى كەويىە، پىچاۋپىچى بىخىرى، چەماۋەى قەلآق دنكەيى و سىندۆلان و سولتانهدى)، جگە لەم پىنچ پىچە رووبارە تەۋاۋى پىچاۋپىچ و چەماۋەكانى تر ناھاۋئەندازەن.
- ۷- بەرزترىن گۆرپانى رىژەى پىچخواردن لە پىچاۋپىچى كەويىە لە سالى (۱۹۸۴)دا گەيشتوۋتە (۴،۸۹)، دواتر رىژەى پىچخواردنەكەى بەرزبوۋتەۋە بۇ (۵،۴۴) لە سالى (۲۰۰۰) لە بەرزبوۋنەۋە بەردەۋامبوۋە تاۋەكو لە سالى (۲۰۲۱) گەيشتوۋتە (۵،۷).

راسپاردەكان

- ۱- پىۋىستە وىستگەى ھايدىرۆلۇجىيى لەسەر رووبارى سەرەكىيى و چۆمە لاۋەكىيەكانى رۆخانەى رووبارى زىيى بچووك داھەزىرپىت، بەمەبەستى دابىنكردنى داتا و پىۋانەيى ھايدىرۆلۇجىيى بۇ شىكردنەۋەى كارىگەرسى برى ئاۋى رىكردوۋ لەسەر پىچاۋپىچ و چەماۋە رووبارىيەكان.
- ۲- بەرزى چالاكىە مرويىەكان لە رۆخانەى رووبارەكەدا بەتايىەتى دەرھىپانى كەرەستەى بىناكارى چەو و لم، لەپىگەى غەسالەكانى ناۋ رۆخانەى رووبارەكە، لە ۋەرزى كەم ئاۋىيدا رۆخانەى رووبارەكە و رواللەتە رامالراۋەكان تىكەدەن، بۆيە پىۋىستە ياساى تايىەت بە چۆنپىتى كاركردن لە رۆخانەى رووبارەكاندا دەرېكرىت.
- ۳- ھەۋلېدرىت رىگرىيى لە دەستكارىيىكردن و گۆرپىنى رۆخانەى رووبارەكە بىكرىت، لە لايەن خاۋەن كارگەكانى چەو و لمەۋە بەمەبەستى بە دەستھىپانى كەرەستەى خاۋى بىناكارىيى.
- ۴- ھەۋلېدرىت كارگەى كەسارەى وردكردنى كەرەستەى چەۋى گەۋرە لە رۆخانەى رووبارەكاندا دابىزىت، بۇ ئەۋەى نەبىت بە ھۆكارى كۆبۇنەۋەى بارستە چەۋىيە گەۋرەكان لە رۆخانەى رووبارەكاندا.

تحليل الألتواءات و المنعطفات لمجرى نهر الزاب الصغير من قرية دلگە الى دربند رانيه

پشتيوان على محمد ابراهيم، مدرس، قسم الجغرافية، كلية العلوم الانسانية، جامعة راپەرىن، أقليم كوردستان،

العراق. Pshtiwan.mohammed@uor.edu.krd

عزالدين جمعه درويش، أستاذ، قسم الجغرافية، كلية التربية، جامعة گرميان، أقليم كوردستان، العراق. azzadeen.

jumaa@garmian.edu.krd

الملخص



تناولت هذه الدراسة المنعطفات والالتواءات النهرية في المجرى نهر الزاب الصغير في المنطقة، من حيث خصائص الشكلية المورفومترية مثل (الطول والعرض والاتجاه والشكل ومدى وتناظرية المنعطفات) وتوزيعها على طول مجرى النهر، وذلك من خلال عرض العوامل المؤثرة في تكوين هذين الظاهرتين التعرؤية في وادي النهر، مثل درجة الانحدار، والتركيب الجيولوجي، والمواد المعلق وتدفق المياه الانهار الفرعية في المجرى النهر الرئيسي والنشاط التكتونية من ناحية عوامل جيومورفية مثل (النحت والتعرية والنقل وترسيب)، مع ما يترتب على ذلك من آثار لأسباب إنسانية، فضلا عن تحليل مراحل تطور النهرية، كما تظهر من الشمال النهر إلى جنوبه على طول مجرى النهر الزاب الصغير، كما يوجد التباين بين الفترتين من عام (١٩٧٢-٢٠٢١)، في تكوين المنعطفات والالتواءات النهرية في المنطقة، من حيث أشكالها وخصائصها وفقا للبنية الجيولوجية والتضاريسية، كما تختلف من حيث خصائصها المورفومترية والعوامل الجيومورفولوجية في جميع أجزاء مجرى للنهر، وكذلك تعتمد طريقة البحث في هذه الدراسة على طريقة الاستنباط، مع طريقة الحساب وطريقة رسم الخرائط، مثل برنامج (ArcGIS، version ١٠.٨)، باستخدام صورة القمر الصناعية لاندسات ومودج الارتفاع الرقمي (DEM ١٢,٥m)، وإجراء عمل ميداني مفصل من قبل الباحث.

يوجد في المنطقة الدراسة (١٧) المنعطف والالتواء، منها (٧) الألتواءات النهرية، ومنها (١٠) المنعطفات النهرية، وفقا لمعادلة نسبة التعرج مجرى النهر الزاب الصغيرة في منطقة الدراسة تأخذ شكل المنعطف، فبلغ نسبة التعرج تقريبا (١,٥٨)، وكذلك أعلى قيمة نسبة التعرج في المنعطف كهوييه بلغ إلى (٥,٤)، في حين أن قيمة التناظرية في المنعطف بيخرى التناظرية في نفس الوقت حيث تبلغ قيمة كل جانب من (س) و(ص) حوالي (٤٩)، والتغير في الطول المجرى النهر والانحدار السطح يستمر في المنعطفات والألتواءات النهرية، فعلى سبيل المثال طول المجرى النهر لكل سنة من السنوات (١٩٨٤ و ٢٠٠٠ و ٢٠٢١) واحدا تلو الآخر، بلغ (٣٢ كم، ٣٢,٨٧٦ كم، ٣١,٧٢٧ كم)، وتظهر هذه التغيرات بشكل مختلف وفقا للحالة الجيولوجية للنهر، ونوع الصخور المشكلة البيئية التي تشكل مجرى النهر المائي وأكتافه.

الكلمات المفتاحية: المنعطف، الالتواء، الانحدار، التعرؤية، متناظر. Top of Form.



Analysis of Meanders and Bends of Lesser Zab River from Dalga Village to Darbandi Rania

Abstract

This study investigates the meanders of the Lesser Zab River in the study area, in terms of morphometric characteristics such as (length, width, direction, shape, area and symmetry of the meanders) and their distribution along the main river in the river valley through explaining the forcing factors in the creation of such shapes such as slope, geological structure, transported materials, flow of tributaries into the main river and tectonic activity in terms of geomorphic actions such as (carving, removal, transportation and sedimentation), with the influence of human factors. Also, the phases of meanders development from north to south in the river valley are discussed. Furthermore, differences and dissimilarities of such formation can be seen between the periods ۲۰۲۱-۱۹۷۲; this is reflected in morphometric characteristics and geomorphic actions in all parts of the river basin. This research relies on various research methods such as deductive method, numerical methods and cartographic methods; using (ArcGIS.version.۱۰,۸), with the use of digital elevation model (DEM ۱۲,۵m), to conduct detailed field work by the researcher. In the study area, ۱۷ bends and meanders in the river have been identified, of which ۷ bends were bends and ۱۰ were meandering with the percent of meandering reaching (۱,۵۸), and the bend of Kewiya has the highest rate of twist, which reached (۵,۴). At the same time, the value of symmetry in the bend of Bekhre village is completely symmetric, because the value of each side (X) and (Y) is ۴۹. For example, the length of the river for each of the years (۲۰۰۰, ۱۹۸۴ and ۲۰۲۱) consecutively reached (۳۲ km, ۳۲,۸۷۶ km, ۳۱,۷۲۷ km), These changes will affect the size of human activities in the study area such as (distribution of human settlements, agricultural activities, poultry farms, fish ponds and industrial activities).

Keywords: Meanders, Bends, slope, erosion, and symmetrical.

لیستی سهراوهکان

أ- کتیب

۱- الدیلمی، خلف حسین، (۲۰۰۵)، التضاریس الأرضیة دراسة جیومورفولوجیة عملیة تطبیقیة، دار صفاء للنشر و التوزیع، الطبعة الاولى، عمان.

۲- محسوب، محمد صبری، (۲۰۰۹)، جیومورفولوجیة الأشكال الأرضیة، طبع و النشر دار الفكر العربي، القاهرة.

ب- نامهی ماستهر و دکتۆرا:

۳- البالانی، عزالدین جمعة درویش، (۲۰۰۳) أشكال سطح الارض لوادي نهر الفرات بين الزلة و راوه، دکتورا (غ.م)، کلیة التزییة فی الجامعة المستنصریة، بغداد.



٤- البالانی، نخشان محمد رستم خان، (٢٠١٠)، جیومورفولوجیة منطقة كهلار، رسالة ماجستير، غير منشورة، كلية العلوم الانسانية، جامعة السليمانية.

٥- الجميلي، مشعل محمود فياض، (١٩٩٠) الاشكال الارضية لوادي نهر الفرات بين حديثه و هيت، رسالة دكتورا(غ.م)، قسم الجغرافية، كلية الاداب، جامعة بغداد.

٦- الدليمي، خلف حسين على فياض، (١٩٩٦)، وادي نهر الفرات بين هيت و الرمادي دراسة جيومورفولوجية، رسالة دكتورا(غ.م)، كلية الاداب، جامعة بغداد، بغداد.

٧- الزيايدي، أيهاب عزيز درفش، (٢٠١٧)، جيومورفولوجية الجزر النهرية في مجرى نهر الفرات بين مدينتي الناصرية و القرنة بأستخدام Gis، رسالة ماجستير(غ.م)، كلية التربية للعلوم الانسانية، جامعة البصرة.

٨- المعلم، عبدالله على محمد، (٢٠٠٤)، جيومورفولوجية حوض وادي حسان في اليمن، دكتوراه، غير منشورة، كلية تربية (ابن رشيد)، جامعة بغداد.

fundamentals of fluvial Geomorphology, Routledge, London-new York, (٢٠٠٧), Ro Charlton- and ١٤ - ٣٨- Varoujan K. Sissakian, Geological map of Erbil –and Mahabd Quadrangles, sheet NJ ١٠. ١:٢٥٠٠٠٠: Scail, ١٩٩٧, ATATE, Establishment of Geological Survey and Mining, ١٥ - ٣٨- Baghdad, NJ ١١- water resources management in Rania area, (٢٠٠٨), Al-manmi, Diary Ali Mohammad Ameen ١١. Sulaimaniyah in -Iraq, Doctor of philosophy of science, College Science, university of Baghdad

ج- ئەتلهس و نه خشه

١٢- هاشم ياسين حداد و سهردار محمد عبدالرحمن و هوشيار محمدامين خوشناو، ئەتلهسى ههريمي كوردستاني عيراق و جيهان. له بلاوكراوه كاني كۆمپانياي تينووس بۆ چاپ و بلاوكردنهوه، چاپي يه كه م، هه و لير، ٢٠٠٩.

١٣- فايلى (Dem ١٢m) به به كارهيئاني بهرنامهي (Arcgis.version ١٠.٨)، له گهل وئنه ي ئاسماني و مانگي دهستكردي لاندساتي (٧ و ٨).

د- كاري مهيداني

١٤- كاري مهيداني توؤژه ره بهررواري (٢٠٢١/٨/٢٠) ١٥- كاري مهيداني توؤژه ره بهررواري (٢٠٢١/١/٢٥)

١٦- كاري مهيداني توؤژه ره بهررواري (٢٠٢٢/٢/٢٢) ١٧- كاري مهيداني توؤژه ره بهررواري (٢٠٢٢/٢/٢٣)