



پێشهکی

رووی زهویی له رووی پیکهاتن و دابه‌شبوونی جوگرافی و به‌رزیمان و درووستبوونیان و کاریگه‌رییان، به‌شیکه له زانستی جوگرافیای سرووشتیی، له‌به‌رئه‌وه‌ی به‌رزیی و نزمیی، خۆی له خۆیدا دیاردیه‌که‌ی سرووشتیه، ده‌گه‌ریته‌وه‌ بۆ هۆکاره‌کانی وه‌ک جوول‌له‌ی ته‌کتۆنیی و چه‌مانه‌وه‌ و شکان و قلیشانی زه‌ویی، هه‌روه‌ها کرداره‌کانی که‌شکاری و رامالین و نیشه‌نی، به‌رزیی و نزمیی کاریگه‌ریی له‌سه‌ر درووستبوونی ژینگه‌ جیاوازه‌کان هه‌یه، (محهممه‌دئه‌مین. ۲۰۱۴. ل ۵۷)، وه‌ک (ئاووه‌وا، خاک، رێپه‌وی ئاویی، رووه‌کی سرووشتیی، چالاکیی مرۆیی). هه‌رئیمێ کوردستان و ناوچه‌ی توێژینه‌وه‌ له‌م بواره‌دا هه‌وونه‌یه‌کی دیار و ناشکرایه. به‌رزیی و نزمیی له‌ ناوچه‌ی توێژینه‌وه‌ به‌رپه‌سه‌ له‌ په‌یدا‌بوون و ب‌لا‌بوونه‌وه‌ی جووری رووه‌کی سرووشتی و دابه‌شبوونی جوگرافییان به‌ دوو شێوه:

یه‌که‌م: به‌رزیی له‌ ئاستی رووی ده‌ریا و پله‌ی لێژی و ئاراسته‌ی لێژی، فاکته‌ریکه‌ بۆ روواندنی جوور و ب‌ری رووه‌کی سرووشتیی، به‌شێوه‌یه‌کی ئاراسته‌وخۆ کارده‌کاته‌ سه‌ر خاسیه‌ته‌ کیمیایی و فیزیاییه‌کانی خاک، هه‌روه‌ها ئاراسته‌ی باشووری لێژی چیاکان که‌متر دره‌ختیی لێده‌روپیت له‌ ناوچه‌ی چیا پێچ ساده‌کان، به‌هۆی ئه‌وه‌ی رووه‌ و خۆره‌ و پله‌ی گه‌رمیی به‌رزتره‌، ئه‌مه‌ش واده‌کات خاک و شکر بپیت له‌ ئاراسته‌ی باکوور، بۆ هه‌وونه‌ زنجیره‌ چیا س‌گه‌رمه‌ له‌ ناوچه‌ی توێژینه‌وه‌ ئاراسته‌ی باکووری ده‌وله‌مه‌نده‌ به‌ پشتینه‌کانی رووه‌کی سرووشتیی به‌راورد به‌ ئاراسته‌ی باشوور.

دووه‌م: به‌رزیی له‌ ئاستی رووی ده‌ریاوه‌ کاریگه‌ریی له‌سه‌ر ره‌گه‌زه‌کانی ئاووه‌وا هه‌یه، وه‌ک (پله‌ی گه‌رمی و راده‌ی شێ و رووناکی و با)، ئه‌مه‌ش کاردانه‌وه‌ی راسته‌وخۆی له‌سه‌ر گه‌شه‌کردن و دابه‌شبوونی رووه‌کی سرووشتیی و جووری رووه‌که‌که‌ ده‌پیت، (محهممه‌دئه‌مین. ۲۰۱۴. ل ۵۷، ۱۳۶، ۱۳۷)، بۆ هه‌وونه‌ دارستانی چ‌ری له‌ ناوچه‌ی توێژینه‌وه‌ له‌ به‌رزیی نیوان (۱۵۷۱-۱۸۴۰م) * له‌ ئاستی رووی ده‌ریاوه‌ هه‌یه.

ئه‌و کیشه‌ و گرفتانه‌ی له‌ توێژینه‌وه‌که‌دا هاتوونه‌ته‌ پێش، بریتین له‌وه‌ی، که‌ ئایا پشتینه‌کانی رووه‌کی سرووشتیی به‌گۆپه‌ری تایبه‌مه‌ندیی به‌رزیی و نزمیی ناوچه‌ی توێژینه‌وه‌ ده‌گۆرپیت، یان ئایا هه‌تا چه‌ند به‌رزیی و نزمیی کاریگه‌ریی له‌سه‌ر دابه‌شبوونی پشتینه‌کانی پۆشه‌ری رووه‌کی سرووشتیی هه‌یه، ئایا ئالۆژیی له‌ نیوان فاکته‌ری به‌رزیی و نزمیی و پشتینه‌کانی پۆشه‌ری رووه‌کی سرووشتیدا هه‌یه.

گرنگیی و بایه‌خی توێژینه‌وه‌که‌ خۆی ده‌بینیته‌وه‌ له‌وه‌ی، که‌ رووه‌کی سرووشتیی، یه‌کێکه‌ له‌ ده‌رامه‌ته‌ سرووشتیه‌ گرنه‌گه‌کان، که‌ بایه‌خی ئابووری و ژینگه‌یی هه‌یه، راسته‌وخۆ کاریگه‌ریی له‌سه‌ر دانیشه‌وان هه‌یه، هه‌روه‌ها توێژینه‌وه‌که‌ به‌شێوه‌یه‌کی پراکتیکی پشتینه‌کانی پۆشه‌ری رووه‌کی سرووشتیی جیاکردووه‌ته‌وه‌، به‌پێی به‌رزیی و نزمیی ناوچه‌ی توێژینه‌وه‌.

گرنگترین ئامانه‌کانی ئه‌م توێژینه‌وه‌یه‌ بریتین له‌ جیاکردنه‌وه‌ی پشتینه‌کانی پۆشه‌ری رووه‌کی سرووشتیی به‌ پێی به‌رزیی و نزمیی، هه‌روه‌ها ده‌رخستنی رووبه‌ر و رێژه‌ی سه‌دی پشتینه‌کانی پۆشه‌ری رووه‌کی سرووشتیی. بۆ وه‌لامدانه‌وه‌ و گه‌یشتن به‌ چاره‌سه‌ری کیشه‌ی توێژینه‌وه‌که‌، پێویسته‌مان به‌ گریمانیه‌ی زانستی هه‌یه، له‌وانه‌:

ئایا پشتینه‌کانی پۆشه‌ری رووه‌کی سرووشتیی به‌پێی تایبه‌مه‌ندیی به‌رزیی و نزمیی ده‌گۆرپیت، یان ئایا هه‌تا



چهند خهسلهتی بهرزیی و نزمیی په یوه نندیی ئالۆزی درووستکردوو له سههر پشتینه کانی رووه کی سرووشتی له ناوچهی توپژینهوه.

بۆ گه یشتن به ئامانجی توپژینهوه که، میتۆده کانی وه سفیی و شیکاریی و تاقیکاریی به کارهاتوون، بۆ ناساندنی ناوچهی توپژینهوه و شیکردنه وهی داتا کان و پاشان کۆکردنه وهی داتا و زانیاریی تایهت به بابه ته که له ریگای پشتبه ست به کتیب و سه رچاوه فرمییه کان، ئامار و داتا کانی فرمانگه حکومییه کان، ههروه ها سهردانی راسته وخۆی توپژهر بۆ ناوچهی توپژینهوه، ههروه ها به کارهینانی پیوه و هاوکیشه و ریگای ئاماریی و شیکردنه وهی داتا و زانیارییه کان. ههروه ها به کارهینانی (GIS, RS). ههروه ها نیشاندانی داتا و زانیاریی و ئاماره کان له سههر کۆمه لیک خسته و نه خشه و وینه، به مه به ستی شیکاریی و به راوردکاریی و ده رخستی لایه نه جیاوازه کانی توپژینهوه که.

به شیوه به کی گشتیی، توپژینهوه که له پیشه کیی و چوار باس پیکهاتوو، باسی یه کهم تایه تکراره به بهرزیی و نزمیی، باسی دووه بۆ تایه تمه نندیی پلهی لیژیی و ئاراسته ی لیژیی، باسی سییه م بۆ دابه شبوونی پشتینه کانی رووه کی سرووشتی له قهزای قه ره داغ، باسی چواره م تایه تکراره به گۆرانکاریی کاتیی و شوینی پشتینه کانی پۆشه ری رووه کی سرووشتی به به کارهینانی (GIS, RS). له کۆتایی ئه م توپژینهوه یه دا، له بهر رۆشنایی ئه و ئه نجامانه ی، که به ده ستهاتوون، کۆمه لیک راسپارده خراونه ته روو.

سه بارهت به ناساندنی ناوچهی توپژینهوه، به م جوړه ی خواره وه خاله به نندیی کراوه:

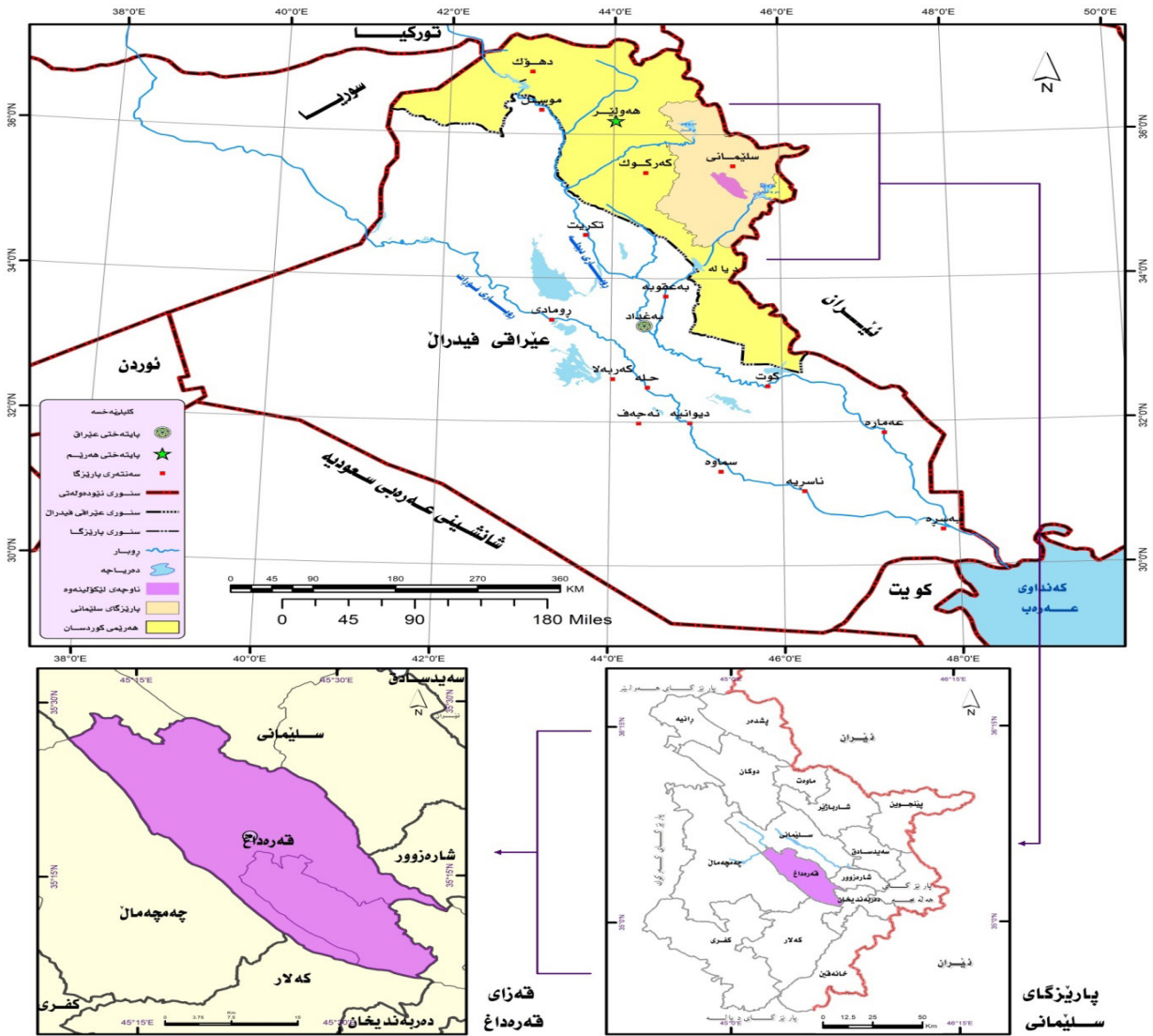
۱- شوینی ئه سترۆنۆمی ناوچهی توپژینهوه:

قهزای قه ره داغ ده که ویته نیوان بازنه ی پانیی (۵۷ = ۲۸ - ۳۵ - ۱۵ = ۰۶ - ۳۵) ی باکوورو هیلی دریزی (۱۳ = ۳۸ - ۴۵ - ۵۱ = ۰۹ - ۴۵) ی خۆره لات، نه خشه ی (۱)، ئه م شوینه ش ده که ویته باکووری ناوچه ی مامناوه ندی نیوه گۆی باکووری زه ویی، که کاریگه ریی له سههر ره گهزه کانی ئاووه واو تایه تمه نندییه کانی درووستده کات. ۲- شوینی جوگرافی ناوچهی توپژینهوه:

قهزاکه ده که ویته خۆره لات ی عیراق و خۆره لات ی هه ری می کوردستان، باشووری خۆرئاوا ی، پارێزگای سلیمانیه، له باشووری خۆره لات هوه، قهزای چه مچه ماله، له باشوور، قهزای ده ره بندیخانه، له باکووری خۆره لات هوه، قهزای شاره زووره، له باشووری خۆرئاوا، قهزای که لاره، نه خشه ی (۱)، رووبه ری قهزا ده گاته (۲۴ ۷۱۷ کم ۲).

۳- سنووری سرووشتی ناوچهی توپژینهوه:

له رووی سنووری سرووشتی هوه، ناوچهی توپژینهوه، بریتییه له درپژه کیشانی زنجیره چیای به رانان له به شی خۆره لات و باکووری هه تا ده گاته به شی باشووری خۆره لات، که له ئاوه زیلی تانجه رو ی جیا ده کاته وه، زنجیره چیای سه گرمه له به شی باکووری خۆرئاوا هه تا ده گاته به شی باشووری خۆرئاوا، که له ئاوه زیلی چه مچه مالی جیا ده کاته وه.



نەخشەى (۱)

شويى قەزاي قەرەداغ بە گوپرهى عىراق و هەريىمى كوردستان و پارىزگاي سليمانىي

سەرچاۋە/ كارى توپتەر پشتبەست بە: -۱- فايلى (MT Dem۳۰) بە بەكارهيتناني بەرنامەى . GIS ۱۰,۸,۱.

۲- حكومەتى هەريىمى كوردستان، وەزارەتى پلاندانان، بەرپوبەرايەتتى ئامارى سليمانى، بەشى نەخشەدانان .Gis، ۲۰۲۱.

لەم توپتينيەۋەيەدا ئاماژەكراۋە بەۋەى، كە ھۆكارى كاريگەر لەسەر دابەشبوونى پشتيتنەكانى روۋەكى سرووشتتى ھەيە، ئەو ھۆكارانەى كاريگەرييان لەسەر ژبانى روۋەك ھەيە، لە روۋى گەشەكردن و چرپى و مردنەۋە، يان جۆراۋجۆرييەۋە، برىتتين لە دابەشبوون و گۆرانى دابارين و دابەشبوونى ۋەرزىيى بۇ پلەى گەرمىيى بەپپى بەرزىيى و نزمىيى ھەريەكە لەو ھۆكارانە خراۋەتەرۋو. كە كاريگەريى لەسەر دابەشبوونى پشتيتنەى روۋەكى سرووشتتى ھەيە، لەسەر روۋى زەۋىيى، لە گرنگترين ئەو ھۆكارانە، كە كاريگەريى چالاكيان ھەيە، برىتتين لە (بەرزىيى و نزمىيى، تايبەتەندىيەكانى پلەى لىژيى، ئاراستەى لىژيى)..



باسى يەكەم: بەرزىي و نزمىي قەزاي قەرەداغ

رووي زەۋىي، خاۋەنى بەرزىي و نزمىي جىاۋازە، (عمر. ۲۰۱۶. ل. ۱۴۷)، ئەمە جگە لەۋەي يەككە لەۋ ھۆكارانەي، كە كارىگەرىي لەسەر جىاۋازى تايبەتمەندىي و رىژەي پشتىنەي پۆشەرى روۋەكى سرووشتىي و پلەي لىژىي و ئاراستەي لىژىي و خاك و ئاۋوھەۋاي خۆجىي درووستدەكات، (قادر. ۲۰۱۷. ل. ۱۰۵)، پىكھاتەي بەرزىي و نزمىي ناۋچەي توپژىنەۋە ۋايكردوۋە چەندىن چىا و دۆل و چەم و روبار درووستبىت، كە كارىگەرىي ئاۋوھەۋاي درووستكردوۋە، بە كىردارىي كارىكردوۋەتە سەر پۆشەرى روۋەكى سرووشتىي (رجب. ۲۰۱۴. ص ۳)، ئەگەر وردبىنەۋە لە راستى و درووستىي ئەم ھۆكارە، ۋەكو رەگەزىكى ئاۋوھەۋايىيە، لەبەرئەۋەي ناۋچە بەرزەكان سرووشتيان وايە ساردترن لە ناۋچە نزمەكان، لەسەر ئەم بنەمايە ئەۋ روۋەكانەي لەم ناۋچەدا گەشەيانكردوۋە، بەشىۋەيەكى پشتىنەي درىژبوۋنەۋەتەۋە لە دامىنى چىاكانەۋە بۇ بەرزىي چىاكان، ئەمەش بۇ جىاۋازىي پلەي گەرمى دەگەرپتەۋە، كە روۋبەرووي ئەم ناۋچانە بوۋەتەۋە، (نېهان. ۲۰۱۴. ص ۱۵۷)، جىي ئاماژەيە بەرزىي و نزمىي لە ناۋچەي توپژىنەۋە رۆلچىكى گىرنگى ھەيە لە دىارىكردنى تايبەتمەندىيەكانى پشتىنەي پۆشەرى روۋەكى سرووشتىي لە رووي چىي و جۆرەكەي، بە بەرزبوۋنەۋە لە رووي زەۋىي پلەي گەرمى دادەبەزىت بە تىكراي ۶۰، پلەي سەدى بۇ ۱۰۰ مەتر، خشتەي (۱)، بە نزمبوۋنەۋەي پلەي گەرمىي، كاردەكاتە سەر گەشەي روۋەكەكان، بەرزىي و نزمىي كارىگەرە لەسەر ئەۋ روۋانەي لىژىي بەرچاۋيان ھەيە، بەگوپەرى ئاراستەي باكوور درىژبوۋنەۋەتەۋە، كە برىكى زۆر تىشكيان دەگاتى بە شىۋەي راستەۋخۆ، ھەربۆيە روۋەكى سرووشتىي تىادا زۆرتەرە بەراورد بەۋ روۋەي بەرەۋ باشوۋرە، كە كارىگەرى لەسەر جۆرۋ برى دابارىن ھەيە، بەجۆرىك ھەتا بەرزبىنەۋە، برى دابارىن زياتر دەبىت، خشتەي (۲)، ئەمەش دەبىتەھۆي دابىنكردنى برى ئاۋي پىۋىستى روۋەكى سرووشتىي، چونكە بە بەرزبوۋنەۋە لە ئاستى رووي دەريا، دىاردەي بوۋن بەھەلمىش كەم دەبىت، ھەرۋەھا برى دابارىنىش زياتر دەبىت، ئەمە جگە لەۋەي پلەي گەرمىش دادەبەزىت، جۆرى روۋەكەكانىش لە گۆگىاۋە بۇ درەخت و بنچك دەگۆرپت لە ناۋچەي توپژىنەۋە، جىي ئاماژەيە دۋاي چەندىن سەردانى مەيدانىي دەركەۋت، كە لوتكەي قۆپپەكانى زنجىرە چىاي سەگرەمە بە ھۆكارى لىژىي سەخت و كارىگەرىي فاكترەي ئاۋوھەۋا توشى گرفتى رامالين بوۋە، ئەمەش رەنگدانەۋەي لەسەر پۆشەرى روۋەكى سرووشتىي ھەبوۋە، بوۋە بەھۆي روۋتانەۋەي لوتكەي چىاكان، بۆيە مەرج نىيە لە ھەموو بەرزىيەكدا روۋەك گەشەيكردىت، يان ھەبىت، ھۆكارى كەمكردنى بۇ فاكترەي بەرزىي و نزمىي دەگەرپتەۋە، دىاردەي بەرزىي و نزمىي لە قەزاي قەرەداغ كارىگەرىي جىاۋازى لەسەر پشتىنەكانى پۆشەرى روۋەكى سرووشتىي درووستكردوۋە، بەجۆرىك ناۋچەي دەشتايى بە گۆگىا و دەۋەن دەۋلەمەندە، بەلام ناۋچەي چىايى بەھۆي تايبەتمەندىي بەرزىي و نزمىي و جۆرى خاكەكەي، بە دارستان و گۆگىاي شىدار دەۋلەمەندە، كەۋاتە تايبەتمەندىيەكانى بەرزىي و نزمىي، يارمەتىدەرە لە دىارىكردنى پشتىنەي روۋەكى سرووشتىي لە قەزاي قەرەداغ. (*).



بەرزى/م	كۈ	شەبەت	ئازار	نېسان	مايس	حزيران	تموز	ئاب	ئايۇل	1ت	2ت	كۈ	تېكرا
900.0	6.9	8.7	12.9	17.8	24.0	30.1	33.6	33.5	28.7	22.6	13.7	9.0	20.1
1000.0	6.2	8.0	12.3	17.2	23.3	29.5	32.9	32.8	28.0	21.9	13.1	8.3	19.5
1100.0	5.6	7.4	11.6	16.5	22.7	28.8	32.3	32.2	27.4	21.3	12.4	7.7	18.8
1200.0	4.9	6.7	11.0	15.9	22.0	28.2	31.6	31.5	26.7	20.6	11.8	7.0	18.2
1300.0	4.3	6.1	10.3	15.2	21.4	27.5	31.0	30.9	26.1	20.0	11.1	6.4	17.5
1400.0	3.6	5.4	9.7	14.6	20.7	26.9	30.3	30.2	25.4	19.3	10.5	5.7	16.9
1500.0	3.0	4.8	9.0	13.9	20.1	26.2	29.7	29.6	24.8	18.7	9.8	5.1	16.2
1600.0	2.3	4.1	8.4	13.3	19.4	25.6	29.0	28.9	24.1	18.0	9.2	4.4	15.6
1700.0	1.7	3.5	7.7	12.6	18.8	24.9	28.4	28.3	23.5	17.4	8.5	3.8	14.9
1800.0	1.0	2.8	7.1	12.0	18.1	24.3	27.7	27.6	22.8	16.7	7.9	3.1	14.3

خىشتە (۱)

دابهزىنى پلەي گەرمىيى بە بەرزبۇنەۋە لە ئاستى رووى زەۋىيى لە ويىستگەي سىلمانى

سەرچاۋە: لە كارى تويژەر پىشتەست بە ۱- حكومەتى ھەرىمى كوردستان، ۋەزارەتى گواستەنەۋە گەياندىن، بەرپۆبەرايەتتى كەشناسىيى سىلمانى، داتاۋ زانىيارىيى بىلۋنەكراۋە، بە بەكارھىتەنى ھاۋكىشەي پلەي گەرمىيى دادەبەزىت بە تېكراي ۰،۶۰ پلەي سەدىيى بۇ ھەر ۱۰۰مەتر.

بەرزى/م	كۈ	شەبەت	ئازار	نېسان	مايس	حزيران	تموز	ئاب	ئايۇل	1ت	2ت	كۈ	كۆ
900.0	146.2	151.3	110.8	95.6	33.8					48.5	108.1	136.1	832.6
1000.0	153.4	158.5	118.0	102.8	41.0					55.7	115.3	143.3	919.0
1100.0	160.6	165.7	125.2	110.0	48.2					62.9	122.5	150.5	1005.4
1200.0	167.8	172.9	132.4	117.2	55.4					70.1	129.7	157.7	1091.8
1300.0	175.0	180.1	139.6	124.4	62.6					77.3	136.9	164.9	1178.2
1400.0	182.2	187.3	146.8	131.6	69.8					84.5	144.1	172.1	1264.6
1500.0	189.4	194.5	154.0	138.8	77.0					91.7	151.3	179.3	1351.0
1600.0	196.6	201.7	161.2	146.0	84.2					98.9	158.5	186.5	1437.4
1700.0	203.8	208.9	168.4	153.2	91.4					106.1	165.7	193.7	1523.8
1800.0	211.0	216.1	175.6	160.4	98.6					113.3	172.9	200.9	1610.2

خىشتە (۲)

زىادبۇۋى بى باران بە بەرزبۇنەۋە لە ئاستى رووى زەۋىيى لە ويىستگەي قەرەداغ

سەرچاۋە لە كارى تويژەر پىشتەست بە: ۱- بەرپۆبەرايەتتى كىشتوكالى قەرەداغ، ھۆبەي كەشناسى و پلاندانان، داتاۋ زانىيارىيى بىلۋنەكراۋە. ۲- ھاۋكىشەي كۆي باران لە بەرزىيى جىاۋاز = ۰،۰۷۲ جىاۋازىيى لە بەرزىيى نىۋان بەرزىيى دىيارىكراۋ و ويىستگەكە + كۆي باران لە ويىستگەكە.

سەرچاۋە: على حسن شلش و اخرون، جغرافية الاقاليم المناخية، مديرية متبعة جامعة صلاح الدين، اربيل، ص ۶۴، ۶۳.

بەم شىۋەيە پىكھاتەي تۆپۆگرافىي ناۋچەي تويژىنەۋە دابەشەبن:-

۱- زنجىرە چىكان

أ- زنجىرە چىاي سەگرەمە:- ئەم زنجىرە چىايە دىژكۆلەيە و دەكەۋىتە بەشى (باكوورى خۇرئاۋا- خۇرئاۋا- باشوورى خۇرئاۋا) ناۋچەي تويژىنەۋە، دىژىيەكەي (۵۳كم) و تىكراي پانىيەكەي (۳،۰كم). ھۆي درووستبۇۋى



بۇ چەمانەۋە تويۇلۇ زەۋىي لەم شوپنە دەگەرپتەۋە، گرنگترىن قۇببەكانى ئەم چىايە برىتتىن لە (دارى زەرد، جافەران، سەگرمە، گۇشان، وشك، ئەستىل، گاۋر، تەكىە، بەرەۋرى)، ھەرۋەھا دەربەندەكانىش ھەمان ناويان ھەيە.

ب- زنجىرە چىاي كۆلۇش بەشى ناۋەپراستى باشوورى ناۋچە تويۇنەۋە دەگرپتەۋە، رووبەرووى دووبارە چەمانەۋە بوۋە، درىزىي ئەم چەماۋەيە (۱۵كم)ھ، تىكپراي پانىيەكەي (۴كم)ھ.
ج- زنجىرە چىاي بەرانان لە ئەنجامى شكانى تويۇلۇ زەۋىي لە بەشى خۇرەلەتى چەماۋەكە خۇي درووستبوۋە، بەشىۋە لىۋارى بەردىنىي خۇيدەنوئىت، درىزەدەبىتەۋە، لە بەشى باكوورى خۇرەلەتى ھەتا دەگاتە بەشى باشوورى خۇرەلەت، بە درىزىي (۵،۵۷كم) و پانىيەكەي (۲كم)، ناۋچە چىاي بەرزىيەكەي دەكەۋىتە نىۋان (۱،۱۹۱-۱،۸۴۰م) لە ئاستى رووى دەرياۋە، رووبەرەكەي دەگاتە (۱۰۰كم۲)، رىزەي (۱۳.۹٪)ھ.

۲- پىدەشتى چىاكان

پىدەشتى چىاكانى ناۋچە تويۇنەۋە، بەتايىبەت پىدەشتى چىاكانى سەگرمە و كۆلۇش و بەرانان دەگرپتەۋە، ئەم ناۋچەيە بە بوۋى چەند گردو گردەلۇكەيەكى نزم دەناسرپت، لەسەر نىشتوۋەكانى (فەتخە و ئىنجانە). ھۇي بوۋىيان دەگەرپتەۋە بۇ بەھىزىي بەشى سەرەۋەي ئەم نىشتوانە و بەرگرىكردىيان بۇ پرۇسەكانى رامالين و دەركەۋتىيان بەشىۋەي گردۇلكە، سەمتەكانىيان بەھۇي ئەو لقە روبارانە براون، كە لە ناۋچە بەرزىيەكانى چىاكانەۋە ھاتوونەتە خوارەۋە، بەمەش ناۋچەكە دابەشبوۋە بەسەر چەند رووبەرىكى بچوكى دەشتەكانى باۋەشىنە لىتەيىكەكان و دەشتى باۋەشىنە چەۋىيەكان، ئەم دەشتە بچوكانە ئاورپىزى ئاۋىي ئەو ناۋچەيە دەكەن بۇسەر ئاۋەزىلە سەرەككىيەكان، زۇربەيان ۋەرزىن، دەرنەنجام چالاكىي پرۇسەي رامالين زۇر دەبىت، كە دەبىتەھۇي سەرھەلدانى زەۋىي ھەرەت، ھەرۋەھا تاشە بەردى گەرە پارچەپارچە بوۋن و ھەرەسيانھىتاۋە بۇ ناۋچەي دەشتەكان (صابر.۲۰۱۴. ل. ۲۰)، بەلام ناۋچەي پىدەشتى چىاكان بەرزىيان دەكەۋىتە نىۋان (۱،۱۹۰-۸۰۱م) لە ئاستى رووى دەرياۋە، رووبەرەكەي دەگاتە (۵۹۴كم۲)، رىزەي (۸۲.۸٪) قەزاي قەرەداغە.

۳- ناۋچەي دەشتەكان

رووبەرىكى زۇر بچوك دەگرپتەۋە، دەكەۋىتە باكوورى چىاي كۆلۇش و درىزەدەبىتەۋە ھەتا دەگاتە باشوورى چىاي بەرزىي دۇلان و باكوورى خۇرئاۋاي ناۋچەي تويۇنەۋە، زۇربەيان لە دەشتە رامالندراۋەكانن، ھەرۋەھا لە بەشى باشوور چەند دەشتىكى رووبەر بچوك بەدىاردەكەۋىت، بەتايىبەتى لەنىۋان چىاي كۆلۇش و سەگرمە و ئاورپىزى چەمەكانى رووبارى ديوانە بەرەۋ ناۋچەي دەربەندىخان (باۋەخۇشىن) درىزەدەبىتەۋە، بەمجۇرە ناۋچەي دەشتايى بەرزىي لە ئاستى رووى دەرياۋە لەنىۋان (۴۴۵-۸۰۰م)ھ، رووبەرەكەي دەگاتە (۲۳.۳كم۲)، رىزەي (۳.۳٪)ھ، (نەخشەي تۇپۇگرافيا، پىۋەرى ۱/۱۰۰۰۰سم) (*). لە كۆي رووبەرى قەزاي قەرەداغ، كە برىتتىيە لە (۷۱۷.۲۴كم۲)، نەخشەي (۲)، خشتەي (۳)، ۋىنەي (۱).



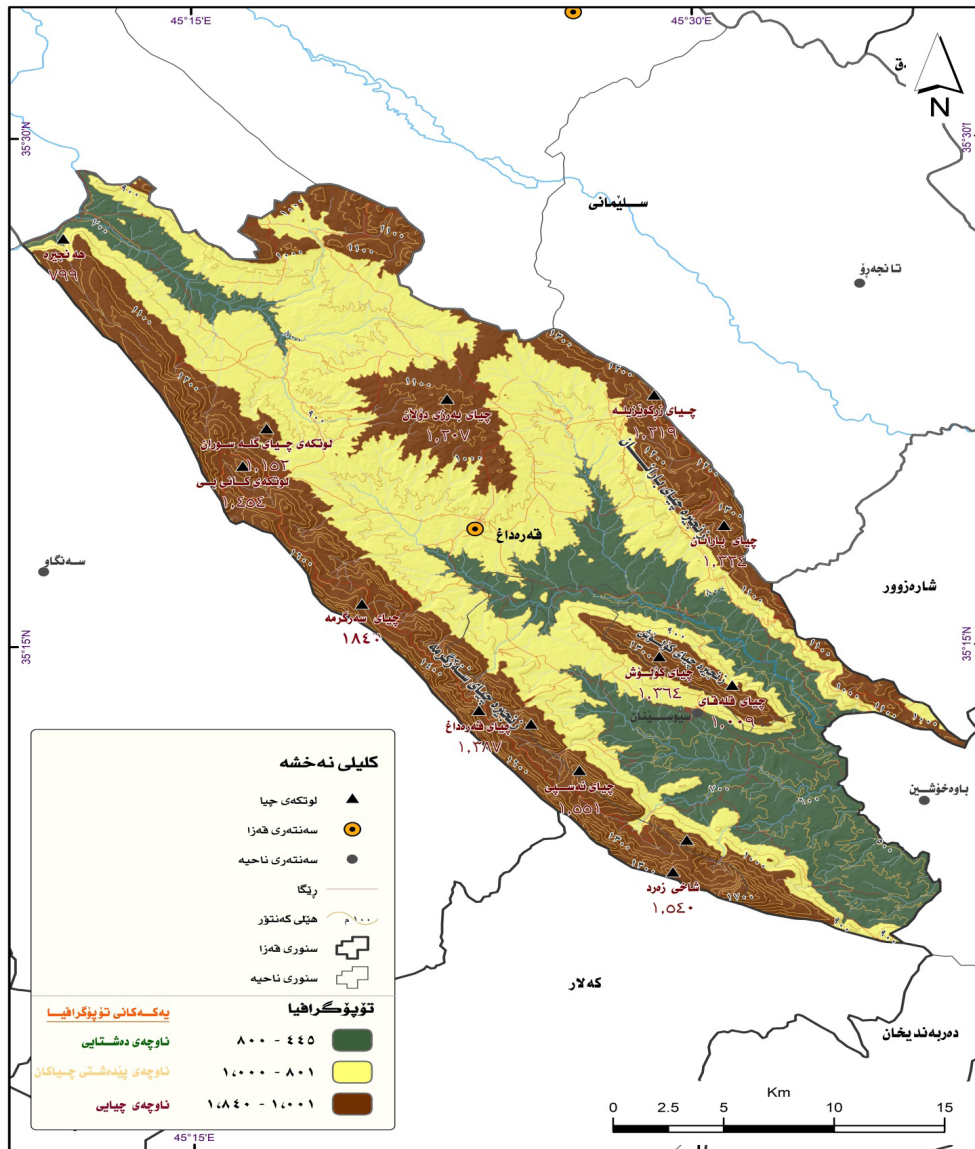
خىشەي (۳)

يەكەكانى بەرزىي و نزمىي قەزاي قەرەداغ

پۆلىنى پەنگ	يەكەكانى تۆپۆگرافيا	بەرزىي بە مەتر	رووبەر كم²	رېژەي سەدىي
	ناوچەي دەشتايى	۸۰۰-۴۴۵	۲۳.۲۴	۳.۳
	ناوچەي پىدەشتى چياكان	۱،۱۹۰-۸۰۱	۵۹۴.۰	۸۲.۸
	ناوچەي چيايى	۱،۸۴۰-۱،۱۹۱	۱۰۰.۰	۱۳.۹
كۆ	۷۱۷.۲۴	۱۰۰		

سەرچاوه/كارى تويژەر پشتبەست بە: ۱- بەكارھيئانى سۆفتويىرى ۱،۸،۱ Arc Gis

۲- نەخشەي تۆپۆگرافياي ناوچەي تويژينەوھە بە پيۆھرى (۱/۱۰۰۰۰۰سم).



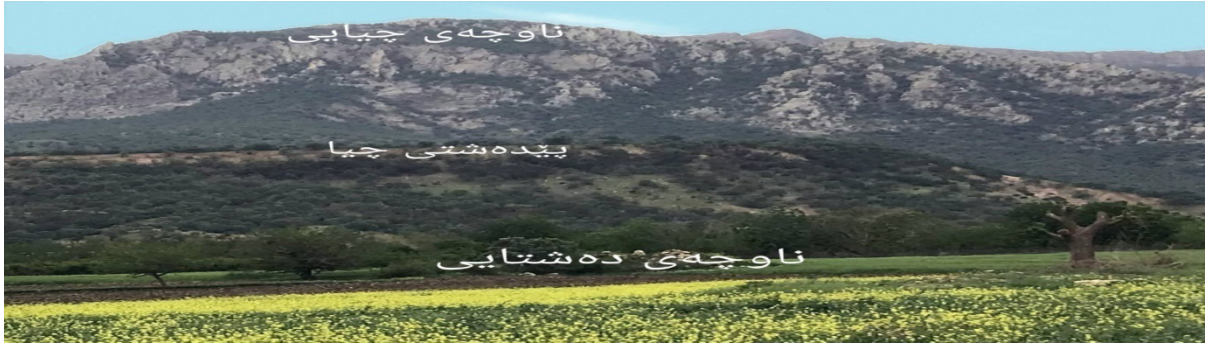
نەخشەي (۲)

نەخشەي تۆپۆگرافياي قەزاي قەرەداغ



سەرچاۋە: كارى توپۇزەر

پشتبەست بە فائىلى (30MT DEM) بە بەكارھېتئاننى سۆفتوئېرى Arc Gis ۱۰,۸,۱. لە ۋېبسايتى <https://portal.opentopography.org/datasets> ۋە رېگراۋە.



ۋېنەى (۱)

پېكھاتەى بەرزىى و نزمى قەزای قەرەداغ

سەرچاۋە/ ۋېنەكە لەلايەن توپۇزەر ۋە گىراۋە لە بەراۋارى ۲۰۲۲/۴/۲۰ لەسەر رېگىگى گۈندى گۈشان

باسى دوۋەم: لېژىى لە قەزای قەرەداغ

لېژىى، لادانە لە روۋىەكى ئاسۆى، يان لارىى زەۋىيەكە لە ئاستى ئاسۆى، ھەرچەندە ئەم لادانە، يان ئەم لارىيە بەرزىيەت، ئەۋا لېژىيەكەى زىاد دەبېت، (سابىر، ۲۰۰۶، ل ۸)، دەتۈننن بلىن پۇشەرى روۋەكى سىرووشتىى و لېژىى لە پەيوەندىيەكى ئالۇزدان، لەم روانگەيەۋە پۇشەرى روۋەكى ۋەك بەرگىكى سىرووشتىى، ھېزى باران بارىن لەسەر لېژىيەكان كەمدەكاتەۋە، ھەرۋەھا دزەكردنى ئاۋىي كەمدەكاتەۋە، زىانى كىردارى رامالپن كەمدەكاتەۋە، روۋەكەكان كىشى زىادە دەدەنە سەر لېژىى بەتايىبەتى ئەگەر گزۇگىا بېت، ئەمەش بۇ كۋالىتىيە رەگە ناسكەكانى و نىكىكى لە روۋى زەۋىيەكەۋە، تۈنالى ھېشتەنەۋەى ئاۋ كىشىكى زىادە دەخاتە سەر لېژىى، بەپېچەۋانەى ئەۋ شوپنەنەى بە درەخت داپۇشراون، بەشپۆەيەكى كىردارىى لەسەر لېژىى جىگىر، دەبېتەھۆى كەمكىردنەۋەى بىرى بەھەلمبۈون و زىادبۈونى شپى خاك، لەگەل ئەۋەى رەگى دارەكان توشى خراپىۋون دەبن، بەلام جگە لە داربەرۋو، كە تۈنالى ھەيە دووبارە پېكھاتەى خاك پېكەۋەبەستىتەۋە، (المحسن، ۲۰۱۳، ص ۱۰۷).

أ- تايىبەتمەندىى لېژىى و كارىگەرىيەكەى لە قەزای قەرەداغ

ناۋچەى توپۇزىنەۋە دياردەكانى بەرزىيى چىايى و پېدەشتى چىاكان و دەشتايى ھەيە، بىرى لېژىى لە ناۋچەيەكەۋە بۇ ناۋچەيەكى تر جىاۋاز دەبېت، بە شپۆەى پلەى لېژىى دەردەكەۋىت، كە بەرزىن بىرى لېژىيى، ھاورپكى ناۋچەى بەرزىيەكانە، كە بەھاي دەگاتە زىاتر لە (۳۰) پلە، نزمىننن دەگاتە (۰-۱.۹) پلە، جىى ئاماژەيە ئەمە دوۋپاتى بۈونى ناۋچەى بەرزىيى و ناۋچەى نزمىى و دەشتايى دەكاتەۋە، نەخشەى (۳) و خشتەى (۳)، جىى ئاماژەيە ناۋچە بەرزەكان گۈنجاۋن بۇ گەشەى دارستان و گزۇگىاي شپدار تا ئاستىكى بەرزىيى ديارىكراۋ، بەلام ناۋچەى دەشتەكان بۇ گزۇگىاي كورت و درىژ لە ناۋچەى توپۇزىنەۋە، لېژىى رۆلى گىرنگى ھەيە لەسەر روۋەك و سەرچاۋەى ئاۋىي و خاك و گۆشەى تىشكى خۆر، ناۋچەى توپۇزىنەۋە لە روۋى تايىبەتمەندىى لېژىيەۋە جىاۋازىيى



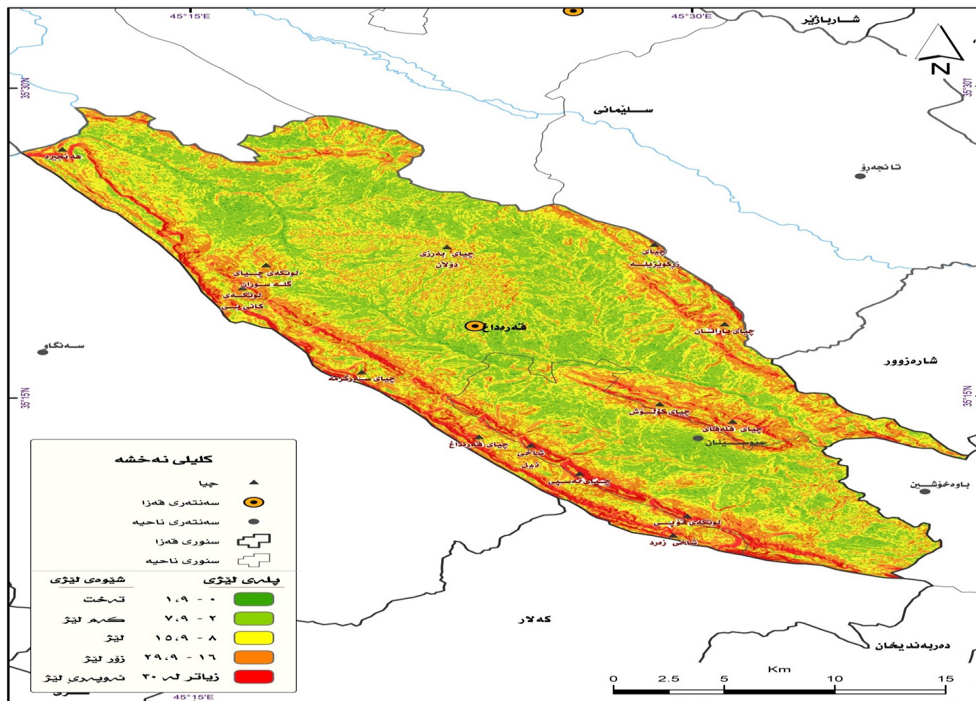
ھەيە بەيى پۆلىنى زىنك، ئەمەش دەيىتە ھۆكاری گۆرانكارىي لە رىژەي پۆشەرى رووھكى سرووشتىي بەيى ئەنجامى پۆلىنكردنەكە ناوچەي توپىزىنەوھە دابەشبووھە لەنيوان نزمترین ئاستى پلەي لىژىي (۰-۱.۹) و بەرزترین ئاستى پلەي لىژىي (۳۰+), كە ھەر پلەيەكيش بەشېك لە كۆي رووبەرى گشتىي ناوچەي توپىزىنەوھە پىكديت، خشتەي (۴), لە ئەنجامدا پەيوەندىي نيوان لىژىي و پۆشەرى رووھكى سرووشتىي، دوولايەنەيە، ھەردووكيان كاريگەرييان لەسەر يەكتر ھەيە، بەجۆرىكى تر پەيوەندىيەكەيان كاريگەرە، بەلام نەرىنيە.

خشتەي (۴)

پلەي لىژىي قەزاي قەرەداغ بەگوپرەي پۆلىنى ZINK

پۆلىنى رەنگ	پلەي لىژىي	جۆرى لىژىي	رووبەركم ۲	رىژەي %
سەيىر	۱.۹-۰	تەخت	۲۸.۲۴	۳.۹
سەيىر	۷.۹-۲	كەم لىژ	۱۹۰	۲۶.۴
سەيىر	۱۵-۸.۹	لىژ	۲۰۱	۲۸.۲
سەيىر	۲۹.۹-۱۶	زۆر لىژ	۱۹۸	۲۷.۶
سەيىر	زىاتر لە ۳۰	ئەو پەرى لىژىي	۱۰۰	۱۳.۹۴

سەرچاوه: كاری توپىزەر پشتبەست بە ۱- فاىلى (۳۰MT DEM) و بە كاريھىنانى سۆفوتوپرى Arc Gis ۱۰.۸,۱
 ۲- أمير محمد خلف عبد الدلمى، تحليل جيومورفولوجى للمنحدرات الأرضية فى قضاء شقلاوه واثرها على النشاط البشرى باستخدام تقنيات الاستعشار عن بعد و نظم المعلومات الجغرافية، أطروحة دكتوراه (غير منشورة)، جامعة الانبار، كلية التربية للعلوم الانسانية، قسم الجغرافيا، ۲۰۱۸، ص ۱۲۳.



نەخشەي (۳)

پلەي لىژىي قەزاي قەرەداغ بەگوپرەي پۆلىنى زىنك



سەرچاۋە: كارى تويژەر پشتبەست بە فابلى (30MT DEM) و بە بەكارھىتئانى سۆفتويى Arc Gis 10,8,1 لە وئىسايىتى <https://asterweb.jpl.nasa.gov/gdem.asp>. ۋەرگىراۋە.

ب- ئاراستە لىژىيى و كارىگەرىيەكە لى قەزاي قەرەداغ

برىتتىيە لە ئاراستە لىژىيى بەرەۋ روۋىيەكى دىارىكراۋ، دەستىشانى ئەۋ لايە دەكات، كە كەرەستەكان روۋىيىدەكەن. لە كاتى جوۋلەكردىيان لەسەر لىۋارى چىاكان. بەھۆى كارىگەرىيى ھىزى پاكىشانى و نەمانى ھىزى بەرگەگرتتى تەنەكان بۇ ئەم جوۋلانەى، كە روۋبەرۋويان دەبىتەۋە، (سابىر. ۲۰۰۶. ۹)، ئاراستەكانى ناۋچەى تويژىنەۋە، ھەرۋەك لە نەخشەى (۵) دا ديارە، ئەۋ بەشانەى تەختن، پلەى (-۱) ۋەردەگرن لە ناۋچەى تويژىنەۋە، لە بەرامبەردا، پلەى (۲۲.۵-۳۳۷.۵-۳۶۰) دەكەۋىتە باكوورى ناۋچەى لىكۆلىنەۋە، پاشان ئاراستەى باكوورى خۆرھەلات و خۆرھەلات و باشوورى خۆرھەلات، ئاراستەى باشوور پلەكەى لەنپوان (۱۵۷.۵-۲۰۲.۵) ناۋچەى لىكۆلىنەۋە دەگرىتەۋە، ئاراستەكانى تر، كە چىاي سەگرمە لە بەشى باكوورى خۆرئاۋا ھەتا باشوورى خۆرئاۋا لە ناۋچەى تويژىنەۋە دەگرىتەۋە، كە بەپىي پۆلىنى زىنك زياتر لە سى رەنگى سەرەكىي ۋەرگرتوۋە، ھەرۋەھا پلەكانى تى ئاراستە لىژىيى لە ناۋچەى تويژىنەۋە ھەرىكەيان بە روۋبەرۋو رىژەى جىاۋاز بەشەكانى روۋى زەۋىي ناۋچەى تويژىنەۋە پىكدىنن، جىي ئاماژەيە ئەۋ ئاراستانەى، كە زۇرتىن رەنگى ۋەرگرتوۋە، دەكەۋىتە ناۋچەى چىايى، كە شوئى گەشەكردنى پشتىنەى پۆشەرى روۋەكى سرووشتىيە بەتايبەت لە جوۋرى دارستان و گزۋگىيى بەھارە، جىي ئاماژەيە ئاراستەى درىژبوۋنەۋەى چىا كارىگەرىيى لەسەر برى شى و سىستىمى باران ھەيە، ئەۋ ناۋچانەى بەرامبەر باى باراناۋىن بەرامبەر بەۋ ئاراستانەى دەكەۋنە سىبەرى بارانەۋە، زياتر پۆشەرى روۋەكىان چىرە، بەلام ناۋچەكانى تر پۆشەرى روۋەكىان كەمتەر، زياتر ھەندىك دارودرەخت دەبىنرەت، بىگومان ئاراستەى درىژبوۋنەۋەى چىاكان كارىگەرىيى لەسەر تىشكى خۆرىش دروستدەكات، ئەمەش كارىگەرىيى لەسەر پلەى گەرمىي و خاك و ھەۋا و شىي رىژەيى و زياتر بوۋنى برى بەھەلەمبوۋن دروستدەكات، دەبىتە ھۆى دروستبوۋنى ماۋەى وشكى ئەۋ ناۋچانەى بەمجۆرە تايبەتمەندىيە كارىگەرن بە تىشكى خۆر پۆشەرى روۋەكىان پەرشوبلاۋە لە ناۋچەى تويژىنەۋە، ئەم جىاۋازىيە لەنپوان باكوورى باشوور پۆرئاۋا و خۆرھەلات دەردەكەۋىت، نەخشەى (۴)، خشتەى (۵)، وئىنەى (۲، ۳، ۴، ۵).



ۋئىنەى (۲)

دارستانى چىر / ئاراستەى باكوور

سەرچاۋە / ۋئىنەكە لەلايەن تويژەرەۋە لە بەروارى ۲۰۲۲/۵/۲۰ دەربەندى گۆشان- زنجىرە چىاي سەگرمە، گىراۋە.



خىشەى (۵)

ئاراستەى لىژى قەزاي قەرەداغ

پۆلىنى رەنگ	گروپ	رووبەر كم ^۲	رېژەى سەدىي%
	تەخت (۱-)	۶.۲۴	۰.۸۷
	باكوور (۳۶۰-۳۳۷.۵-۲۲.۵)	۸۰	۱۱.۱۵
	باكوورى خۆرەلات (۶۷.۵-۲۲.۵)	۱۰۰	۱۳.۹۴
	خۆرەلات (۱۱۲.۵-۶۷.۵)	۶۶	۹.۲۰
	باشوورى خۆرەلات (۱۵۷.۵-۱۱۲.۵)	۷۷	۱۰.۷۳
	باشوور (۲۰۲.۵-۱۵۷.۵)	۹۵	۱۳.۲۴
	باشوورى خۆرئاوا (۲۴۷.۵-۲۰۲.۵)	۹۹	۱۳.۸۰
	خۆرئاوا (۲۹۲.۵-۲۴۷.۵)	۱۱۳	۱۵.۷۵
	باكوورى خۆرئاوا (۳۳۷.۵-۲۹۲.۵)	۸۱	۱۱.۲۹
ك		۷۱۷.۲۴	۱۰۰
ۆ			

سەرچاۋە: كارى توپزەر پىشەستىن بە:- ۱- فاىلى (۳۰MT DEM) و بە كارھىتانى سۆفتوېرى Arc Gis ۱۰,۸,۱.



۱۱۱۱۱۱۱۱ (۳) ۱۱۱۱۱۱۱۱ (۴)

پىشەستىنەى گزۇگىاو درەخت و دەۋەن پىشەستىنەى دارستان

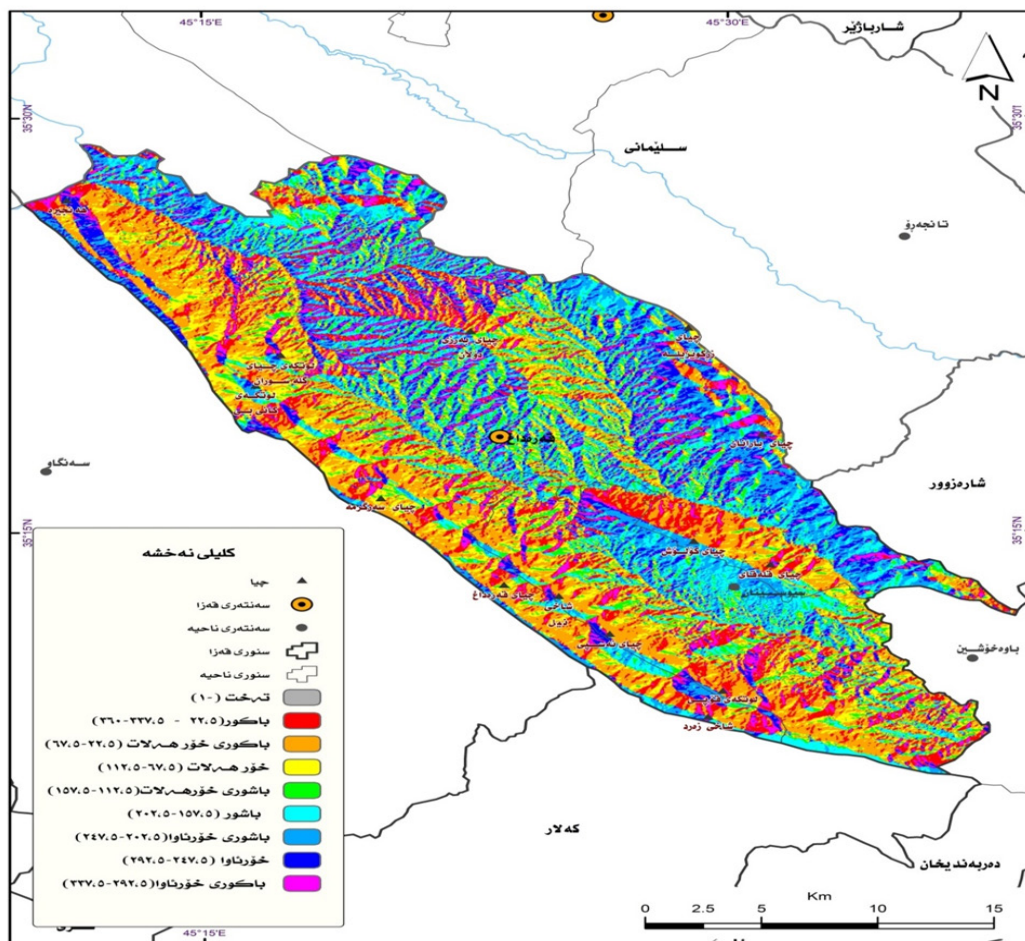
گوندى سوپرئاوا/ باكوورى خۆرئاوا باشوورى خۆرەلات/ چىاي بەرانان

سەرچاۋە/ ۱۱۱۱۱۱۱۱ كە لەلايەن توپزەرەۋە لە بەروارى ۲۰۲۲/۴/۱، ۲۰۲۲/۸/۱۰ گىراۋە.



وینەى (۵)

پشتینەى دارستان/ باكوورى خۆرههلات/ كاریگهرىی بهرزىی و نزمىی لهسەر درهختهكان له قهزای قهرداغ سهراوه/ وینهكه لهلايهن توپژهرهوه له بهروارى ۲۰۲۲/۸/۱۰ له زنجیره چىای سهگرمه گىراوه.



نهخشهى (۴)

ئاراستهى لىژىي قهزای قهرداغ

سهراوه: كاری توپژهر پشتبهست به: فايلى (۳۰MT DEM) و به بهكارهينانى سۆفتوئيرى Arc Gis ۱۰,۸,۱ له



باسى سېيەم: دابەشبوونى پىشتىنەكانى روۋەكى سرووشتىى لە قەزاي قەرەداغ

مەبەست لە دابەشبوونى روۋەكى سرووشتىى برىتتىيە لە بۆلۈبۈنەۋە بەرزى سىتونى پۆشەرى روۋەكى سرووشتىى بەپىي بەرزى و نىمىي لە نىمىي خال، كە ۴۴۵ مەترە، بەرزى خال، كە ۱۸۴۰ مەترە لە ئاستى روۋى دەرياۋە لە قەزاي قەرەداغ. فاكىتەرى بەرزى و نىمىي، كارىگەرى بەپىي و ئىپىي لەسەر جۆرى روۋەكى سرووشتىيەكان درووستدەكات، بەجۆرىك ناۋچەى دەشتاي دەۋلەمەندە بە گۆگىاي بەھارەى كورت و درىژ و دەۋەن، بەلام پىدەشتى چىكان و ناۋچەى چىاي ناۋچەى توپىنەۋە دەۋلەمەندە بە روۋەكى سرووشتىى دارىستانى چىر و دارىستانى چىر مامناۋەندو كراۋە و گۆگىاي شىدار. تايپەتەندى روۋەكى سرووشتىى لە لوئەكەى چىكانەۋە بۇ پىدەشتى چىكان و ناۋچەى دەشتاي دەگۆرىت، بەگۆرىي يەكەكانى بەرزى و نىمىي و پەلەى لىژىي و ئاراستەى لىژىي (*)، بەلام مەبەست لە روۋەكى سرووشتىى ئەۋەپە، كە مرقۇف كارىگەرىي نەبوۋە لە گەشەكردن و چاندنى، بەپىچەۋانەۋە تايپەتەندى سرووشتىى رەنگدانەۋەى ھەبوۋە لەسەر گەشەكردن و نەشوفاى ژيانى پۆشەرى روۋەكى سرووشتىى (الزوام. ۱۹۸۴. ص ۸۷)، پىشتىنەكانى روۋەكى سرووشتىى، پىكھاتەيەكى گىنگن لە سىستەمى ژىنگەيى (M.A.Zahran, A.J.Willis. ۲۰۰۹. P.۳۴۴)، لە ژىر كۆمەلىك فاكىتەرى باۋو خۇجىي سرووشتىى نەشوفا دەكەن، لەۋانە بەرزى و نىمىي و پەلەى لىژىي و ئاراستەى لىژىي، كە كارىگەرىي لەسەر تايپەتەندى رەگەزكانى ئاۋوھەۋا درووستدەكەن، روۋبەرى ناۋچەكە بە پىشتىنەكانى پۆشەرى روۋەكى جۆراۋجۆرى سرووشتىى دەۋلەمەندە، ھەتا ئاستىك تىكەلە، كە جىاۋازىكردن لەنپوانىندا ئاستەمە، ھۆكارى راستەۋخۇي ئەم وپنە جىاۋازە لە دابەشبوونى روۋەكى سرووشتىى، كەشۋەۋاى ناۋچەكەيە لە روۋى مامناۋەندىي گەرمىي زىستان و ھەرۋەھا جۆر و برى باران و ماۋەى وشكىي لە ۋەرزى ھاۋىندا، ھەموۋى بەھۆى جىاۋازىي بەرزو نىمىيەۋەيىيە (خىبىك. ۱۹۷۳. ص ۷۹)، دەركەۋتنى روۋەكى سرووشتىى لەسەر روۋى زەۋىي ھۆكار بوۋە بۆئەۋەى، كە مرقۇف بەر لە ھەرشىك ھەستىپىكەت، ھەۋلېدات ۋەك دەرامەتتىكى سرووشتىى سادە سوۋدى لىۋەربگىرېت لە پىداۋىستىيە سەرەتايپەكانى ژيانىدا، لە خۇراك و كارى پىزىشكىي و بۇ سوتاندن بەكارپىنناۋە، جگە لەۋەش جوانىي و دىگىرىي بە سرووشت دەبەخشىت، كە ئەمانە ھەموۋى پىكەۋە ھۆكاربوون بۆئەۋەى مرقۇف ھەر لە كۆنەۋە ھەۋلېدات زانىارىي لەبارەيەۋە بزائىت، وردبوۋنەۋەى لەسەر بىكات. (رەشىد. ۲۰۱۷. ل ۵۵)، جىگەى ئاماژەيە پۆشەرى روۋەكى سرووشتىى ناۋچەى توپىنەۋە، بەشىكە لە سىستەمى ژىنگەيى خۇجىي ناۋچەكە، ھەرۋەھا دەۋلەمەندە بەچەندىن جۆرى جىاۋازى گۆگىاۋ دارودرەختى جۆراۋجۆرى سەر بە ھەرىمى ئاۋوھەۋاى دەرياي ناۋەپراست، ۋەك لە نەخشەى (۵، ۶، ۷)، خىستەى (۶) دا شىكردنەۋەى بۇ كراۋە. بەمجۆرەى خوارەۋە پىشتىنەكانى پۆشەرى روۋەكى سرووشتىى لە قەزاي قەرەداغ دابەشبوون.

۱- دارىستان: دارىستان بەشىۋەى جىا جىا بۆلۈبۈۋەتەۋە لە نىۋەگۆى باكوورى زەۋىي و نىۋەگۆى باشوورى زەۋىي، كە سەرچاۋەى سەرەكىي ماددەى خاۋە، كە لە جىھاندا بەكاردەھىنېت، دارىستان يەككە لە سەرچاۋە گىنگەكان و دەپىت لە لەناۋچون بپارىزىن، لە زۆر ناۋچەى جىھان بەتايپەت ۋلاتانى گەشەسەندوۋ، دارىستان روۋبەروۋى لەناۋچوون و سووتان بوۋەتەۋە، بۇ پىكردنەۋەى مەبەستە جىاۋازەكانى مرقۇف (العلاف. ۲۰۱۴. ص ۱۰۵). ناۋچەى توپىنەۋە، دەۋلەمەندە بە پىشتىنەكانى پۆشەرى روۋەكى سرووشتىى، بەتايپەت دارىستان، كە



بەھۆي كارىگەرىيەكانى ئاۋوھەۋاي باۋى ناۋچەكە پۆشەرى دارستان گەشەيكردوۋە، (الجبورى. ۲۰۲۱. ص ۴)، بەرزىي و نزمىي و رەگەزەكانى ئاۋوھەۋا رۆلى گرنىگان لە گەشەكردنى پۆشەرى روۋەكى سرووشتىي لە ناۋچەي توپۇزىنەۋە ھەبوۋە، بەتايىبەت دارستانى داربەرۋو بە پلەي يەكەم و دارستانى تىكەلاۋ بە پلەي دوۋەم، دارستان لە ناۋچەكە دەكەۋىتتە بەرزىي نىۋان (۱۰۰۱-۱۸۴۰م) لە ئاستى روۋى دەرياۋە، بەلام چىپىيەكەي بەپىي بەرزىي و نزمىي دەگۆرپىت، بەجۆرپىك دارستانى سرووشتىي لە ناۋچەي توپۇزىنەۋە بۇ چەند پىشتىنەيەك دابەشبوۋە، بەپىي تايىبەتمەندىي پۆشەرى روۋەكى سرووشتىي و تايىبەتمەندىي بەرزىي و نزمىي و خاك و روۋبەرە ئاۋىيەكان و لىژىي و ئاراستەي لىژىي و رەگەزى ئاۋوھەۋاي ناۋچەكە و پىكاهەتە بەردىنپىيەكان.

پىشتىنەي پۆشەرى روۋەكى سرووشتىي لە ناۋچەي توپۇزىنەۋە، بەمجۆرە دابەشبوۋن:-

۱- پىشتىنەي دارستانى گەلا ھەلۋەرىيەكان: ۋەك لە نەخشەي (۵، ۶، ۷)، خىشتەي (۶، ۷) دا دەردەكەۋىت، روۋەكى سرووشتىي ناۋچەي توپۇزىنەۋە، دابەشبوۋە بۇ چەند پىشتىنەيەك بەگۆپىرەي چىپىيان بەمجۆرەي خوارەۋە:-
 أ- پىشتىنەي دارستانى چىپى:

ئەم پىشتىنەي سرووشتىيە بەشىۋەيەكى چىپى چىپى لە ناۋچەي لىكۆلينيەۋە دەردەكەۋىت، بەتايىبەت دەكەۋىتتە زنجىرە چىپى سەگرمە، كە روۋبەرەكەي (۳۱.۲كم)، رىژەي (۰.۰۴%) دەكەۋىتتە بەرزىي نىۋان (۱۵۷۱-۱۸۴۰م) لە ئاستى روۋى دەرياۋە.

ب- پىشتىنەي دارستانى چىپى مامناۋەند و كراۋە:

ئەم پىشتىنەيە دابەشبوۋە لە ناۋچەي توپۇزىنەۋە بەتايىبەت لە زنجىرە چىپى سەگرمە و كۆلۆش و بەرانان، بەلام زىاتر لە زنجىرە چىپى سەگرمە روۋبەرەكەي دەگاتە (۶۳كم)، رىژەي (۹%) دەكەۋىتتە بەرزىي نىۋان (۱۰۰۱-۱۵۷۰م) لە ئاستى روۋى دەرياۋە.

۲- پىشتىنەي گۆگيا و درەخت و دەۋەن:

قەزاي قەرەداغ بەگۆپىرەي خەسلەتە سرووشتىيەكەي، ئەم پىشتىنەيەي تىدا دەردەكەۋىت، بەتايىبەت لە نىۋان زنجىرە چىپى بەرانان و سەنتەرى قەزا بەشىۋەي پىشتىنەيەك درىژبوۋەتەۋە، پىشتىنەي گۆگيا و درەخت و دەۋەن سەرجەم ئەو روۋەكە سرووشتىيانە دەگىتتەۋە، كە بە بى دەستى مرۆف راون و گەشەيانكردوۋە. گۆگياي درىژو كورت و درەختى پەرشوبلاۋ و دەۋەن لە جۆرى قەرەقاج و چەقالە، سىماي سرووشتىي قەزاكەن، روۋبەرى ئەم پىشتىنەيە دەگاتە (۲۷۴كم)، رىژەي (۳۸%) دەكەۋىتتە بەرزىي نىۋان (۴۴۵-۱۰۰۰م) لە ئاستى روۋى دەرياۋە.

چىي ئامازىيە كۆي روۋبەرى پۆشەرى روۋەكى سرووشتىي قەزاي قەرەداغ، برىتپىيە لە (۲۳۷.۲۹كم)، رىژەي (۴۷.۰۴%) لە كۆي روۋبەرى (۷۱۷.۲۴كم)، قەزاي قەرەداغ، خىشتەي (۶، ۷)، نەخشەي (۵، ۶، ۷)



خىشەى (٦)

جۆرى پىشئىنەكان بە رۇبەر ٢م و رىژەى سەدىى لە قەزای قەرەداغ بۇ مانگى مایس سالى (٢٠٢١)

ژمارە	جۆرى پىشئىنەكان	رۇبەر بە ٢م	رىژە %
١	دارستانى چر	٠.٣١	٠.٠٤
٢	دارستانى چرى مامناۋەندو كراۋە	٦٩	٩
٣	گژوگيا و درەخت و دەۋەن	٢٧٤	٣٨
٤	زەۋىى بى رۇۋەك	٥	١
٥	شۋىنى نىشئەجىبوون	١٦٢	٢٢
٦	رۇبەرى ئاۋىى	٢١٢	٢٩

سەرچاۋە/ كارى تۇيژەر پىشئەست بە: بە كارھىنانى وىنەى مانگى دەستكرد بە وردىى ٣٠ مەتر (LANDSAT)

(٨).

بە بە كارھىنانى سۇفتۇيژەكانى (ARC GIS, ١٠,٨,١, ENVI, ٠,٥,٢).

خىشەى (٧)

ناساندنى جۆرى پىشئىنەكانى پۇشەرى رۇۋەكى سروسشىى و بە كارھىنانى زەۋىى لە قەزای قەرەداغ.

دارستانى چر	ئەۋ دارستانە دەگرىتەۋە، كە چرىيان زۇر زياترە لە پىشئىنەكانى تر، خاكەكەى بەتەۋاۋى داپۇشراۋە بە درەخت
دارستانى چرى مامناۋەند و كراۋە	ئەۋ دارستانە دەگرىتەۋە، كە چرىيان كەمتەرە لە جۆرى يەكەم و كراۋەترن درەختەكانى پەرش و بلاون
گژوگيا و درەخت و دەۋەن	ئەۋ ناۋچانە دەگرىتەۋە، كە داپۇشراۋە بە گژوگياى كورت و درىژ و دەۋەن و دارەخت
زەۋىى بى رۇۋەك	سەرجم ئەۋ زەۋىيانە دەگرىتەۋە، كە بى رۇۋەكن بەھۆى رامالين و لىژىى توند و سوتان و لەناۋبردنى لەلايەن مرفۇقەۋە
شۋىنى نىشئەجىبوون	گوند و شارۇچكە دەگرىتەۋە
رۇبەرى ئاۋىى	چەم و رۇبار و پۇندەكان دەگرىتەۋە

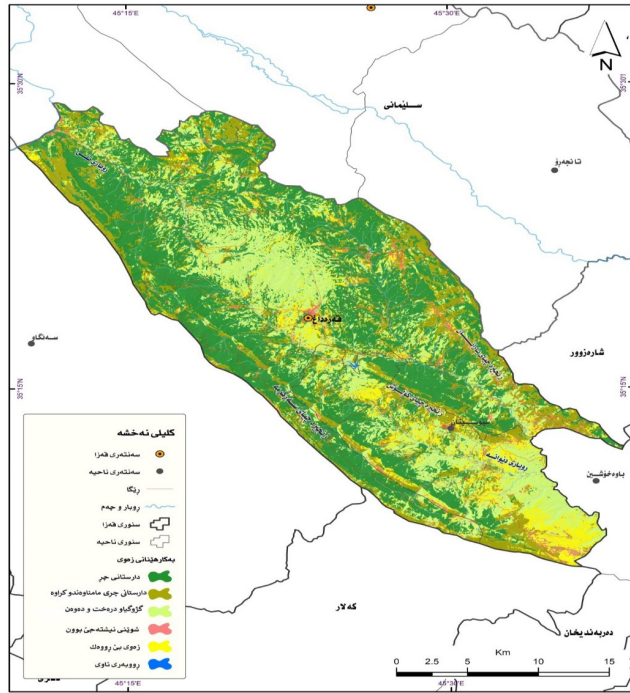
سەرچاۋە/ كارى تۇيژەر پىشئەست بە خىشەى (٦) و نەخشەى (٥، ٦، ٧)*.

باسى چۈارەم: گۇرپانكارىى كاتىى و شۋىنىى پىشئىنەكانى رۇۋەكى سروسشىى لە قەزای قەرەداغ بە بە كارھىنانى (GIS, RS).

بەگۆيەرەى ئەۋ داتاۋ زانىارىيانەى لە وىنەى سەتەلايتەۋە لە تۇيژنەۋەكەدا بە كارھاتوون، بەھۆى ماددەى سەۋىى رۇۋەك، كە ناسراۋە بە كلۇرۇفيل، واتا تىشك و سەۋىى ئەۋ ماددەبە گىراون لە رىگەى تىشكى ژىر

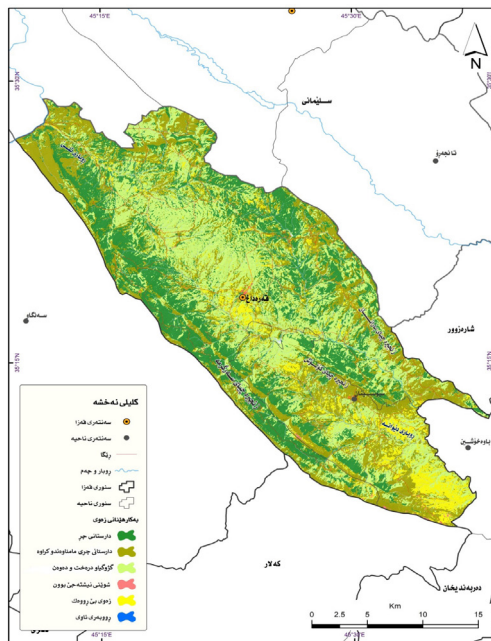


سور، پىشتىنە كانى پۆشەرى روۋەكى سرووشتىيى بەگوپىرەي خەسلەتى سرووشتىيى قەزاي قەرەداغ جياكراۋنەتەۋە بۇ ديارىكردنى پىشتىنە كان، وىنەي (Landsat8)، بەكارهيتاننى سۆفتوپىرە كانى ARC GIS ۱، ۸، ۱۰، ENVI ۵، ۲، بەگوپىرەي خىشتەي (۸)، بۇ مانگى مایس لە ساللە كانى (۲۰۱۶، ۲۰۱۷، ۲۰۱۸، ۲۰۱۹، ۲۰۲۰، ۲۰۲۱)، بەكارهيتاننى زەۋىي و پىشتىنە كانى پۆشەرى روۋەكى سرووشتىيى بە روۋبەر و رېژەي سەدىي خراۋتەپروو، پىشتىنە ي دارستانى چىر لە مانگى مایس بۇ ساللى ۲۰۱۶ روۋبەر كەي دەگاتە (۲.۳۱ كم)، رېژەي (%۰.۰۴)، بەلام پىشتىنەي گۆڧيا و درەخت و دەۋەن بۇ ساللى ۲۰۱۶ روۋبەر كەي دەگاتە (۱۸۸ كم)، رېژەي كەي (%۲۶)، پىشتىنەي دارستانى چىرى مامناۋەند و كراۋە لە ساللى ۲۰۱۶ روۋبەر كەي دەگاتە (۵۳ كم)، رېژەي كەي (%۷) لە ساللى (۲۰۱۷). گۆڧانكارىيە كان لە پىشتىنە كانى روۋەكى سرووشتىيى بەمجۆرەن، دارستانى چىر و دارستانى چىرى مامناۋەند و كراۋە و گۆڧيا و درەخت و دەۋەن بە رىزبەندىيى بە دوایيە كدا بە روۋبەر بە ۲ كم برىتییە لە (۰.۳۳، ۰.۴۹، ۱۹۸)، رېژەي (%۰.۰۵، ۰.۰۷، ۲۸)، بۇ ساللى (۲۰۱۸)، گۆڧانكارىيە كان لە پىشتىنە كانى پۆشەرى روۋەكى سرووشتىيى بەم ئاراستە يەدا رۆشتون، روۋبەرى ھەرىكە لە دارستانى چىر و دارستانى چىرى مامناۋەند و كراۋە و گۆڧيا و درەخت و دەۋەن برىتییە لە (۰.۳۲، ۰.۸۰، ۱۹۰ كم)، رېژەي (%۰.۰۴، ۱۱، ۲۶)، واتە تەنيا دارستانى چىر، (۲ كم) كەمىكردوۋە، لە بەرامبەردا ھەردوۋ پىشتىنە كەي تر زياديانكردوۋە، بۇ ساللى (۲۰۱۹)، پىشتىنە ي دارستانى چىر ۋەك خۆي ماۋەتەۋە، پىشتىنە ي دارستانى چىرى مامناۋەندو كراۋە روۋبەر كەي برىتییە لە (۴۹ كم)، رېژەي (%۷) ناۋچەي توپىزىنەۋە پىكدينىت، بەلام پىشتىنە ي گۆڧيا و درەخت و دەۋەن روۋبەر كەي دەگاتە (۲۴۷ كم)، رېژەي (%۳۴) قەزا پىكدينىت، دابەشبوۋنى روۋبەر رېژەي سەدىي پىشتىنە ي پۆشەرى روۋەكى سرووشتىيى بۇ ساللى (۲۰۲۰) بەمجۆرە گۆڧراۋە، دارستانى چىر روۋبەر كەي دەگاتە (۰.۳۹ كم)، رېژەي (%۰.۰۵)، بەلام دارستانى چىرى مامناۋەندو كراۋە روۋبەر كەي دەگاتە (۶۰ كم)، رېژەي (%۸)، قەزا كە پىكدينىت، ئەمە لە كاتىكدا پىشتىنە ي گۆڧيا و درەخت و دەۋەن روۋبەر كەي دەگاتە (۲۹۴ كم)، رېژەي (%۴۱)، ناۋچەي توپىزىنەۋە پىكدينىت، بەلام لە ساللى (۲۰۲۱) دابەشبوۋنى روۋبەر رېژەي سەدىي پىشتىنە ي پۆشەرى روۋەكى سرووشتىيى بەمجۆرە گۆڧراۋە، دارستانى چىر روۋبەر كەي دەگاتە (۰.۲۹ كم)، رېژەي (%۰.۰۴)، بەلام پىشتىنە ي گۆڧيا و درەخت و دەۋەن روۋبەر كەي دەگاتە (۲۷۴ كم)، رېژەي كەي (%۳۹)، دارستانى چىرى مامناۋەندو كراۋە روۋبەر كەي دەگاتە (۶۳ كم)، رېژەي (%۹)، واتە روۋبەرى پىشتىنە ي پۆشەرى روۋەكى سرووشتىيى گۆڧيا و درەخت و دەۋەن لە ناۋچەي توپىزىنەۋە زياديكردوۋە، بەلام دارستانى چىرى مامناۋەند و كراۋە بە روۋبەرى (۳۰ كم) بەروارد بە ساللى (۲۰۲۰) كەمىكردوۋە، ھەروەھا دارستانى چىر ۲ كم كەمىكردوۋە، واتە كەمبونەۋەي رېژەروۋبەر لەم دوۋ پىشتىنە درووستبوۋە، بۇ زانبارىيى زياتر لەسەر پىشتىنە كان بۇ مانگى مایس بۇ ساللە كانى (۲۰۱۷، ۲۰۱۸، ۲۰۱۹، ۲۰۲۰)، خىشتەي (۸)، نەخشەي (۵، ۶، ۷).



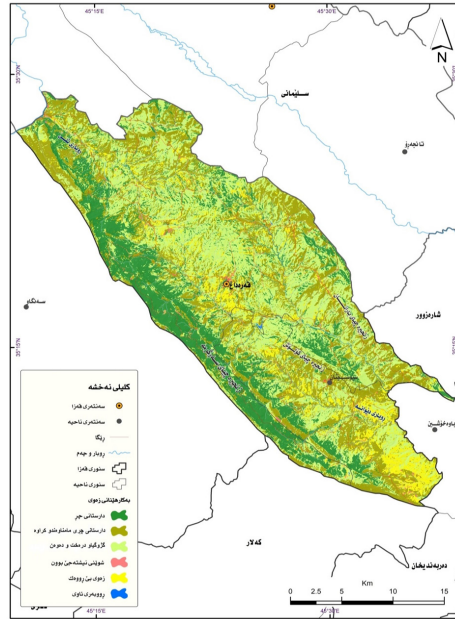
نەخشەى (۵)

بەكارهيتانى زەۋىيى و جۆرى پشتىنەكان لە قەزاي قەرەداغ بۇ مانگى مائس سالى (۲۰۱۶) سەرچاۋە/ كارى تويژەر پشتبەست بە سەرچاۋە: بەكارهيتانى ويئەى مانگى دەستگرد بە وردى (MT) Dem^{۳۰} ENV۵,۲, ۱۰,۸,۱ ARC GIS. بۇ مانگى مائس بە بەكارهيتانى سۆفتويړى (LANDSAT ۸), بۇ مانگى مائس بە بەكارهيتانى سۆفتويړى



نەخشەى (۶)

بەكارهيتانى زەۋىيى و جۆرى پشتىنەكان لە قەزاي قەرەداغ بۇ مانگى مائس سالى (۲۰۱۹) سەرچاۋە/ كارى تويژەر پشتبەست بە: سەرچاۋە: بەكارهيتانى ويئەى مانگى دەستگرد بە وردى (MT) Dem^{۳۰} ENV۵,۲, ۱۰,۸,۱ ARC GIS. بۇ مانگى مائس بە بەكارهيتانى سۆفتويړى (LANDSAT ۸), بۇ مانگى مائس بە بەكارهيتانى سۆفتويړى



نەخشەى (۷)

بەكارھېتانی زهویى و جوړى پشتنهكان له قهزای قهره داغ بۇ مانگی مایس سالی (۲۰۲۱) سه رچاوه/ كاری توپژه ر پشته ست به: به كارھېتانی وپنه مانگی ده ستركرد به وردى (LANDSAT Dem30) (MT) (۸)، بۇ مانگی مایس به به كارھېتانی سو فتوپرى .ENV0,2,10,8,1 ARC GIS.

خشتهى (۸)

پشتنهى پۆشهرى رووهكى سرووشتى به گوپرهى رووبهر و رپژهى سه دپى بۇ مانگی مایس له قهزای قهره داغ

سال	۲۰۱۶	۲۰۱۷	۲۰۱۸	۲۰۱۹	۲۰۲۰	۲۰۲۱	رپژهى سه دپى	رپژهى سه دپى
پشتنهكان	۲كم	۲كم	۲كم	۲كم	۲كم	۲كم	%	%
دارستانى چرى	۰.۳۱	۰.۳۳	۰.۳۲	۰.۳۲	۰.۳۹	۰.۲۹	۰.۰۴	۰.۰۴
دارستانى چرى مامناوهند و كراوه	۵۳	۴۹	۸۰	۱۱	۴۹	۶۳	۹	۶۳
گژوگياو درهخت و دهوون	۱۸۸	۱۹۸	۱۹۰	۲۶	۲۴۷	۲۷۴	۳۸	۲۷۴
شوئى نيشته جيوون	۳۲۰	۱۶۲	۲۲۸	۳۲	۲۰۹	۱۶۲	۲۳	۱۶۲
زهویى بى رووهك	۱۵	۲۰	۲۱	۳	۲	۵	۱	۵
رووبهرى ئاوبى	۱۴۲	۲۸۷	۱۹۹	۲۸	۲۱۰	۲۱۲	۳۰	۲۱۲
سه رجه م	۷۱۷.۲۴	۷۱۷.۲۴	۷۱۷.۲۴	۷۱۷.۲۴	۷۱۷.۲۴	۷۱۷.۲۴	۱۰۰	۷۱۷.۲۴



سەرچاۋە: كارى تويژەر پشتبەستىن بە مانگى دەستكردى ئاسمانى بە وردى (۳۰) مەتر (LANDSAT ۸)، بەكارهينانى سۆفتويژه كانى (ENVELOPE ۲.۱۰،۸،۱ ARC GIS) ۋە رىگىراۋە لە ۋىسايىتى فەرمىي:

<https://earthexplorer.usgs.gov> - <https://sterweb.jpl.nasa.gov/gdem.asp>

تېيىنىي / جىاۋازىي لە ژمارەكان بە پۆينت لە بايەخى تويژينيەۋەكە كەمناكاتەۋە، ھۆكارەكەى برىنى ديمەكانە كاتىك نەخشەيەك درووستدەكەيت ۋ پۆلينيەكەيت، ژمارەكان بە پۆينت جىاۋاز دەردەچىت.

ئەنجام

۱- نزمترىن خال دەگاتە (۴۴۵) م لە ئاستى روۋى دەرياۋە، كە بۇ گەشەكردىنى پشتينيەى گژوگىا ۋ درەخت ۋ دەۋەن گونجاۋە، ھەرۋەھا بەرزترىن خال دەگاتە (۱۸۴۰) م كە گونجاۋە بۇ پەرەسەندىنى دارستانى بەروو لە ئاستى روۋى دەرياۋە.

۲- ناۋچەى تويژينيەۋە سى پشتينيەى روۋەكى سرووشتىي تىادا دەردەكەۋىت، كە برىتيني لە پشتينيەى دارستانى چى، پشتينيەى دارستانى چى مامناۋەندو كراۋە، پشتينيەى گژوگىا ۋ درەخت ۋ دەۋەن.

۳- بەرزىي ۋ نزمىي، كارىگەرييان لەسەر دابەشبوۋنى پشتينيەى پۆشەرى روۋكى سرووشتىي درووستكردوۋە، بەجۆرىك ھەر پشتينيەيەك تاييەمەندىي خۇي ھەيە لە روۋى جۆرى روۋەكە سرووشتىيەكانەۋە، بەجۆرىك كارىكردوۋەتە سەر درىژىي ۋ كورتىي جۆرى روۋەك ۋ درەختەكان، بەجۆرىك تاۋەكو لىژىي زىادبكات، جۆرى درەختەكان كورتدەبنەۋە، ياخود جۆرى گژوگىا دەگۆرپت، بۇ نمونە لە ناۋچە بەرزەكانى جۆرى روۋەكى كمالو گەشەدەكات، بەلام لە دەشتايى گەشەناكات.

۴- قەزاي قەرەداغ تاييەمەندىي ھەيە لە درىژبوۋنەۋەى پشتينيەى گژوگىاۋ درەخت ۋ دەۋەن، بەجۆرىك دەۋەنى قەرەقاج ۋ بايۋى كىۋى ۋ چەقالە، سىماي سرووشتىي ناۋچەى تويژينيەۋەيە.

۵- ژمارەيەك لە جۆرى درەخت ۋ دەۋەن ھاۋبەشن لەنيۋان ھەرىمى ئاۋۋەۋەۋاى دەرياي ناۋەپاست ۋ ھەرىمى ئىرانىي ۋەكو (ترش، كەوت).

۶- پشتينيەى پۆشەرى روۋەكى سرووشتىي بەپىي ئاراستەى لىژىي، چىپىەكەى دەگۆرپت لە قەزاي قەرەداغ، بەجۆرىك ئاراستەى باشوور روۋەكى كەمترە بەراۋرد بە ئاراستەكانى تر.

۷- پەيوەندىي نيۋان يەكەكانى تۆپۆگرافىا ۋ روۋەكى سرووشتىي، كارىگەرە، بەلام نەرىنييە، چونكە بە گۆرانى يەكەكانى تۆپۆگرافىا، پۆشەرى روۋەكى سرووشتىي دەگۆرپت، بەجۆرىك ھەر پشتينيەيەك دەكەۋىتە بەرزىيەكى دىيارىكراۋەۋە.

۸- زۆرتريىن گۆرانكارىي لە پشتينيەى گژوگىا ۋ درەخت ۋ دەۋەندا درووستبوۋە، چونكە دانىشتوان ۋ گەشتىاران بە ئاسانى دەتوانن بەكارىبھىتن.

پىشپازەكان

- ۱- بايەخبدرىت بە درووستكردىنى دارستانى سرووشتىي ۋ تاييەت ۋ مىرىي.
- ۲- قۆبىيەكانى زنجىرە چىاي سەگرەمە بكرىت بە ناۋچەى پارىزگارىي سرووشتىي.
- ۳- پىۋىستە ۋىستگەى كەشناسىي تىدا داھەزرىت بۇ كۆكردەۋەى داتاۋ زانىارىي بۇ مەبەستى تويژينيەۋەى



زانستىيى و گۆرانكارىيە ئاۋوھەۋايىيە كان.

- ۴- قەزاي قەرەداغ دەۋلەتمەندە بە روۋەكى سرووشتىيى ۋەك (بەرۋو، مازوو، خرنووك)، دەكرىت ۋەك سەرچاۋەى ئابوورىيى و دەرمانى پزىشكىيى ۋەبەرھىننى تىادا بكەن.
- ۵- قەدەغەكردنى بەكارھىننى ئەو زەۋىيانەى بە دارستان داپۆشراون بۆ مەبەستى كشتوكالىيى.
- ۶- قەدەغەكردنى تەلبەند و سىمكردن و درووستنەكردنى پەز و باخ لە ناۋچەى دارستانى سرووشتىيى.
- ۷- سزادانى خاۋەن پىرۆژەكان لە كاتى بىرنەۋەى درەختى دارستان و تىكدانى سىماي سرووشتىيى.

سەرچاۋەكان

يەكەم:- سەرچاۋە كوردىيەكان

أ- نامەى ماستەر و تىزى دىكتۇرا

- ۱- رزگار محەمد عوسمان ھەنارەيى، توانستە جوگرافىيەكانى درووستكردنى پارىزراۋە سرووشتىيەكان لە ھەرئىمى چىايى پارىزگاي ھەۋلىرو گىنگيان لە بەدەھىننى گەشەپىدنى بەردەۋام، نامەى ماستەر (بلاۋنەكراۋە)، زانكۆى سەلەھەددىن، كۆلىژى ئەدەبىيات، جوگرافىا، ھەۋلىر، ۲۰۱۱.
 - ۲- سايە سلام سابىر، خەسلەتەكانى لىژىيى چىاي ھەبەت سولتان و مۇرفۇمىترى ئاۋەزىلەكانى، نامەى ماستەر (بلاۋنەكراۋە)، زانكۆى كۆيە، كۆلىژى پەروەردە، بەشى جوگرافىا، ۲۰۰۶.
 - ۳- مەقداد عمر عبداللە، كارىگەرىيى ئاۋوھەۋا لەسەر بەرھەمھىننى سەۋزەى ھاۋىنە لە پارىزگاي ھەلبجە، نامەى ماستەر (بلاۋنەكراۋە)، زانكۆى سلىمانى، سىكولى زانستە مرفۇقايتەكان، جوگرافىا، ۲۰۱۵.
 - ۴- شەپۇل بەھمەن رەشىد، كارىگەرى رەگەزە ئاۋوھەۋايىيەكان لەسەر دابەشبوونى جوگرافىيى روۋەكى سرووشتىيى لە پارىزگاي سلىمانى، ماستەر (بلاۋنەكراۋە)، زانكۆى راپەرىن، كۆلىجى زانستە مرفۇقايتەكان، جوگرافىا، ۲۰۱۷.
 - ۵- سايە سەلام صابىر، روومالكردننى شىۋەكانى سەر روۋى زەۋىيى ناۋچەى قەرەداغ و كارىگەرىان لەسەر پەرەپىدنى كشتووكال، تىزى دىكتۇرا، بلاۋنەكراۋە، زانستە مرفۇقايتەكان، جوگرافىا، زانكۆى سلىمانى، ۲۰۱۴.
- ب- گۆفارى زانستىيى

- ۱- لقمان وسو عمر، ئاشتى سەلام سەدىق، تايبەتمەندىيى ئاۋوھەۋاى زۆنى چىكانى ھەرئىمى كوردستان، گۆفارى زانكۆى كۆيە، ژمارە ۳۲، بەرگى ۲۰۱۶.
- ۲- مەريوان احمد قادىر، رۆستم سلام عزيز، كارىگەرى خەسلەتەكانى تۆبۇگرافىا لەسەر روپۆشى زەۋىيى لە دۆلى سىماقولى بەبەكارھىننى ھەستكردن لەدوورو سىستىمى زانبارىيە جوگرافىيەكان، گۆفارى زانكۆى گەرميان، ژمارە ۴، بەرگى ۴، ۲۰۱۷.

دوۋەم:- سەرچاۋەى عەرەبىيى

أ- كىتپ

- ۱- خطاب صكار العانى، جغرافية العراق ارضا- وسكانا- و موارد اقتصاديه، كلية التربية، جامعة بغداد، ۱۹۸۸.
- ۲- سالم محمد الزوام، الجبل الأخضر، دراسة فى الجغرافيا الطبيعية، الطبعة الأولى، المنشأة العامة للنشر و التوزيع والاعلان، طرابلس، ۱۹۸۴.
- ۳- سباهية يونس المحسن، الجيومورفولوجيا - أشكال سطح الأرض، الطبعة الأولى، العلا للطباعة والنشر، الموصل، ۲۰۱۳.



- ٤- شاکر خىباک، العراق الشمالى دراسة لنواحىة الطبعىة و البشرىة، مطبعة شفىق، بغداد، ١٩٧٣.
- ٥- صفاء مجىد المظفر، جغرافىة التربة، جامعة الكوفة، كلية الاداب، قسم الجغرافىا، بدون طبع، بدون سنة.
- ٦- يحىى نبهان، الأقالىم المناخىة، الطبعة الأولى، دار جلىس الزمان، عمان، المملكة الاردنىة الهاشمىة، ٢٠١٤.
- ب- نامهى ماستهرو تىزى دكتورا
- ١- أمىر محمد خلف عبد الدلىمى، تحليل جىومورفولوجى للمنحدرات الأرضىة فى قضاء شقلاوه واثرها على النشاط البشرى باستخدام تقنىات الاستعشار عن بعد و نظم المعلومات الجغرافىة، أطروحة دكتوراه (غير منشورة)، جامعة الانبار، كلية التربىة للعلوم الانسانىة، قسم الجغرافىا، ٢٠١٨.
- ٢- وفاء رجب، أثر التشجىر الحراجى والتغىرات المناخىة على التنوع الحىوى النباتى فى موقعى الكبىر والمىدان المحرقىن من غابات اللازقىة، أطروحة دكتوراه (غير منشورة)، جامعة تشرىن، كلية العلوم، قسم علم الحىاة النباتىة، ٢٠١٤.
- ج- گۆقارى زانستىي
- ١- عىد جاسم زاملى و اخرون، التباىن المكانى لخصائىص التربة والنبات الطبعى فى قضاء المسىب، جامعة كوفة، كلية الاداب، مجلة كلية التربىة الاساسىة للعلوم التربوىة والانسانىة، المجلد ١، العدد ١٥، جامعة بابل، ٢٠١٥.
- ٢- عدنان كرىم گهارى الجبورى، صالح عاتى الموسوى، تنوع النباتات الطبعى فى المحافظات السلىمانىة و كركوك والمثنى، مجلة الاداب، جامعة القادسىة، كلية الاداب، البحوث المنشورة، مارس ٢٩ / ٢٠٢١، على الموقع، <https://qu.edu.iq/repository/?m=202103>
- ٣- محمد يونس سلىم العلاف، نرمىن عبدالجلىل ابراهىم، استخدام تقنىات التحسس النانى فى ادارة الموارد الطبعىة فى غابات زاوىتا، مجلة زراعة الرافىدىن، المجلد ٤٢، العدد ١، جامعة الموصل، كلية الزراعة و الغابات، قسم الغابات، ٢٠١٤.
- سئىه م:- سه رچاوهى ئىنگىزىي
- أ- كئىب
- ١- M.A.Zahran, A.J.Willis, plant and vegetation. The vegetation of Egypt, 2nd edition, vol 2, Springer, 2009, Egypt.
- چواره م:- بىنىن و سهردانى مهىدانىي توئژه ر:-
- ١- به روارى ١، ٢٠/٤/٢٢
- ٢- ٢٠/٥/٢٢
- ٣- ١٠/٨/٢٢
- پىنجه م:- ده ستگا حكومىه كان
- ١- حكومه تى هه رىمى كوردستان، وه زاره تى پلاندانان، به رپۆبه رايه تى ئامارى سلىمانى، به شى نه خشه دانان Gis، ٢٠٢١.
- ٢- به رپۆبه رايه تى كشتوكالى قه ره داغ، هۆبه ي كه شناسى و پلاندانان، داتا و زانىارى بلاونه كراوه.
- ٣- حكومه تى هه رىمى كوردستان، وه زاره تى گواستنه وه وگه ياندىن، به رپۆبه رايه تى كه شناسى سلىمانى، داتا و زانىارى



بلاونه كراوه.

شه شه م:- سه رچاوهى ئىنته رنىتىي

1- asterweb.jpl.nasa.gov/gdem.asp

2- /https://earthexplorer.usgs.gov-

3- .https://portal.opentopography.org/datasets

التضاريس و اثرها على توزيع احزمة الغطاء الطبيعي في قضاء قرداغ

الملخص

يهدف هذا البحث الى تحليل العلاقة بين التضاريس و النبات الطبيعي في قضاء قرداغ، بما ان التضاريس له تاثير المباشر على عناصر المناخ و خاضة التساقط و درجات الحرارة و هي بالتالي يحدد كثافة و نوع النبات الطبيعي، و تمتاز منطقة الدراسة بتنوعها التضاريسي من سلاسل الجبلية و الوديان و تلال و سهول الضيقة و بالتالي تختلف درجات الحرارة و كمية الامطار بين مناطقها المختلفة و التي ادت الى تنوع النبات الطبيعي و لاجل وصول الى اهداف البحث قسمنا البحث الى اربعة المباحث ففي مبحث الاول درسنا طبيعة تضاريس منطقة الدراسة و توزيع سلاسلها الجبلية و في مبحث الثاني درسنا خصائص الانحدار و تاثيره على النبات الطبيعي اما في مبحث الثالث و الرابع درسنا انواع النبات الطبيعي و احزمة النبات الطبيعي حسب الارتفاع عن سطح الارض و في الختام توصلنا الى ان احزمة النبات الطبيعي يختلف مع اختلاف تضاريس من حيث الكم و النوع، و استخدمنا في هذا البحث برامجيات اكسل (GIS & RS)

Topography and its impact on the distribution of cover belts of natural intentions in the Qardagh region

Abstract

This page researches to analyze the relationship between the topography and the natural vegetation in the Qardagh region, since the topography has a direct impact on the elements of climate, precipitation and temperatures. this determines the density and type of natural vegetation. The narrow plains and therefore the temperatures and the amount of rain differ between its different regions, which led to the diversity of the natural vegetation and in order to reach the objectives of the research, we divided the research into four sections. Natural vegetation. In the third and fourth sections, we studied the types of natural vegetation and natural vegetation belts according to the height from the surface of the earth. In conclusion, we concluded that the natural vegetation belts differ with different terrain in terms of quantity and type, and we used in this research Excel software (GIS & RS).