



# خەملاندنى ئاوى رۆيشتوو لە ھەردوو ئاوهزىلى قەلاتۆپزان و پارىۆلە بە مۆدىلى (SCS – CN)

**پ.د. عزالدين جمعه درويش**

بەشى جوگرافيا، كۆلئىزى پەروەردەى ، زانكۆى گەرميان،

كوردستان، عىراق

azzadeen.jumaa@garmian.edu.krd

**م.ى. شىروان احمد مجيد**

بەشى زانستە كۆمەلەتەتەبەكان، كۆلئىزى پەروەردەى بنەپەت

زانكۆى گەرميان، كوردستان، عىراق

shirwan.ahmed@garmian.edu.krd

## پوختە:

لەم توێژىنەوهىدا خەملاندنى ئاوى رۆيشتوو بە مۆدىلى (SCS-CN) بۆ ھەردوو ئاوهزىلى قەلاتۆپزان و پارىۆلە، كە كەوتوووتە باكوورى رۆژھەلاتى ولاتى عىراق و رۆژھەلاتى ھەرىمى كوردستان لە سنوورى قەزای كەلار، لە سەر بازنەى پانىيى (۳۳: ۰۱: ۳۴) و (۰۵۲: ۰۰۴: ۳۵) باكوور و ھىلى درىزى (۰۰: ۲۱: ۴۵) و (۰۵۹: ۳۴: ۴۵) رۆژھەلات، كراوھ لە پشەتەنەى نىمچە شاخاوبەكان. كۆى رۆوبەرى ھەردوو ئاوهزىل (۲۳۵،۶۶ كم<sup>۲</sup>)، ئاوهزىلى قەلاتۆپزان بە رۆوبەرى (۱۴۸،۷۴ كم<sup>۲</sup>) رىژەى (۶۳،۱۷٪) و ئاوهزىلى پارىۆلە بە رۆوبەرى (۸۶،۷۲ كم<sup>۲</sup>) و رىژەى (۳۶،۸۳٪) ناوچەى توێژىنەوه پىك ئەھىن، دابەشكراوھ بۆ دوو ئاوهزىلى سەرەكىي و (۸) ئاوهزىلى لاوھكىي، كە ھەرەبەكەيان چوار ئاوهزىلى لاوھكىي ئەكەوتتە چوارچۆھەيانەوه. رارايى باران و كاريگەريە ژىنگەيى و ئاووھەوايەكان، گرفتى كەم ئاويى بۆ ناوچەى توێژىنەوهى درووستكردوو، بە تايەت لە وەرزە وشكەكان، لە پىناوى گەيشتن بە ئامانجى توێژىنەوه، كە زانىنى قەبارە و برى ئاوى رۆيشتوو و ديارىكردنى ئاستى سوودىنين لە تواناي ھایدروئۆلۆجىي ھەردوو ئاوهزىل، ھەربەك لە فايلەكانى (DEM ۱۲،۵m)، وىنەى ئاسمانىي (OLI Landsat ۸)، تەكنىكەكانى سىستەمى زانىيارىيە جوگرافىيەكان و ھەستكردن، لە دوروھە (GIS & RS) بەكارھىناون. لەپاش وەرگرتنى (۱۰) نمونەى خاك و ديارىكردنى بەھاي ژمارەيى چەماوھىي و شىدارىي خاك و دەرکەوتنى (۷) رووپۆش و بەكارھىنانى زەوى جياواز و وەرگرتنى شەپۆلىكى باران بارىين. توێژىنەوهكە بەو ئەنجامە گەيشت، كە تىكراي قوولىي ئاوى رىكردوو لە ناوچەى توێژىنەوه يەكسانە بە (۲۲،۴۱ملم)، كە لە ئاوهزىلى سەرەكىي قەلاتۆپزان (۲۴،۷۲ملم) لە ئاوهزىلى سەرەكىي پارىۆلە (۲۰،۱۱ملم) ھ. برى ئاوى رۆيشتوو (۳۲،۶۰). لە ئاوهزىلى سەرەكىي قەلاتۆپزان (۳۳،۳۴)، لە ئاوهزىلى سەرەكىي پارىۆلە (۳۱،۷۷). لە كۆتاييدا ئەنجامى بەدەستھاتوو، بنەمايەكى گرنگە بۆ دارشتنى پلانى دروینەكردنى ئاويى، لە پىناو پركردنەوهى پىداويستىيە ئاويەكان و بەردەوامى چالاكىيە مرۆبەكانى سنوورى ھەردوو ئاوهزىل.

كليەلە وشەكان (ئاوهزىلى قەلاتۆپزان، پارىۆلە، ھایدروئۆلۆجيا، GIS & RS، SCS-CN).

Recieved: 21/7/2023

Accepted: 16/8/2023



## پېشەكى:-

لىكەۋتەكانى گۇرانكارىيى ئاۋەۋەۋاىيى و وشكەسالىيى، ژىنگەي سروسىتىيى و مرؤيى ئاۋەزىلە وشك و نىمچە وشكەكانى رووبەروۋىيى گرتى گەۋرە كر دوۋەتەۋە، بەتايەت ئەو ئاۋەزىلانەي سىستەمى باران بارىنيان نارپكە. برى ئاۋى رۇيشتوۋ، گرنگرتىن و كارىگەرتىن گۇراۋى شىكردەۋە ھىدرۇلۇجىيەكانە. رۇلى لە پلاندانان و درۋىنەكردى باران و لافاۋەكاندا ھەيە. ھەردوۋ ئاۋەزىلە قەلاتۇپزان و پارىۋلە ئەنالىنىت بە دەست ونبوۋىيى ئاۋى سەر زەۋىيى لە ۋەرز و مانگە شىدارەكان و كەم ئاۋىيى لە ۋەرز و مانگە وشكەكاندا. نەبوۋىيى ۋىستگەي ھىدرۇلۇجىيى، داتا و زانىارىيە ھىدرۇلۇجىيەكانى بە نەزانراۋىيى ھىشتوۋەتەۋە. ئەم توۋىنەۋەيە بە ئامانجى زانىنى برى ئاۋى رۇيشتوۋى ھەردوۋ ئاۋەزىلە بەمۇدلى (SCS-CN) بەجىھىنراۋە. مۇدلىكە لەلەين بەرپوۋەبەرايەتىيى خزمەتگوزارىيى پاراستنى خاك (Soil Conservation Service) سەر بە ۋەزارەتى كشتوكالىيى ۋىلايەتە يەكگرتوۋەكانى ئەمرىكاۋە گەشەي پىداۋە. بەناۋبانگە بەھۇيى، وردىيى ئەنجامەكانى و رەچاۋكردى بەكارھىنەنە جىاۋازەكانى زەۋىيى و تايەتمەندىيى خاك و باران بارىين. ھەريەك، لە سىستەمى زانىارىيە جۇگرافىيەكان و ھەستكردن لە دوۋرەۋە و ۋىنە ئاسمانىيەكان، يارمەتيدەر بوون لە گەيشتن بە ئامانجى توۋىنەۋەكەمان. دواچار بەو راستىيەي گەياندىن، كە ھۇكارى بەفىرۇچوۋىيى ئاۋىيى بۇ تايەتمەندىيە مۇرفۇمەترىيەكان و كونىلەدارىيى و فشەلىيى خاك و فراۋانى روۋپۇشى گىيى لە ۋەرزى دابارىيندا ئەگەرتەۋە، كورتهپىنانى ئاۋىيى بەھۇيى درىۋىيى ماۋەي وشكىيى و كەم بارانىيى درۋىنەنەكردى باران و لافاۋەكانى ھەردوۋ ئاۋەزىلەكە، ھەروەھا قوۋلىيى و برى ئاۋى رۇيشتوۋى ئاۋەزىلە سەرەكىيى و لاۋەكىيەكانى ناۋچەي توۋىنەۋە بە جۇرپكە، ئەگەر بە پلانى زانستىيى ورد شىۋازەكانى درۋىنەكردن، گەنجىنە بكرىت و بپارزىرىت. فرىادپەسى چارەسەركردى كىشەي ونبوون و كورتهپىنانى ئاۋىيى و پركردنەۋەي پىداۋىستىيەكان دانىشتوان و گەشەپىدانى بەردەۋامىيى چالاكىيە جۇراۋجۇرەكانە. لەگەل ئەۋەشدا ئەبىتە ھۇيى پاراستنى ژىنگە سروسىتىيى و مرؤيىيەكانى ھەردوۋ ئاۋەزىلە.

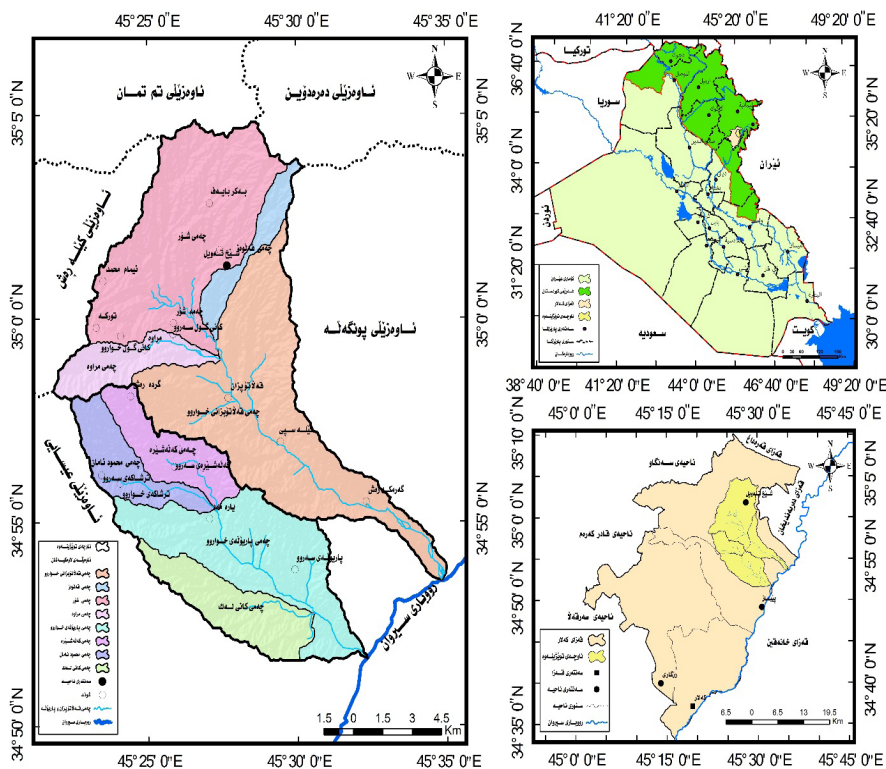
## چوارچىۋەي تىۋرى توۋىنەۋە:-

كىشەي توۋىنەۋە، لە چەند پرسىارىك پىكھاتوۋە. ئايا ناۋچەي توۋىنەۋە گىردەي گرتى كەم ئاۋىيە؟ لە چ ۋەرزىكدا؟ بۇچى بەشىكى زۇرى ئاۋى سەر روۋى زەۋىيى بەبى ئەۋەي گەنجىنە بكرىت توشى دەلاندن بۇ ناخى زەۋىيى، يان تىكەل بە روۋبارى سىروان ئەبىت؟ تا چەند ئەتوانرىت ئاۋى سەر روۋ بە مۇدلى (SCS-CN) و تەكنىكە نوۋىيەكانى (GIS & RS) دىارىبكرىت؟ بەم گرىمانانە ۋەلامى سەرەتايى كىشەي توۋىنەۋە ئەدەينەۋە، كە ناۋچەي توۋىنەۋە گىردەي لەدەستچوۋىيى ئاۋى ۋەرزى (زىستان و بەھار). كورتهپىنانى ئاۋىيە، لە ۋەرزى (ھاۋىن و پايىز)، بەھۇيى كارىگەرىيى تايەتمەندىيە سروسىتىيى و مۇرفۇمەترىيەكانىيەۋە، لەگەل كونىلەدارىيى خاك و روۋپۇش و بەكارھىنەنە جىاۋازەكانى زەۋىيى ھۇكارى دەلاندنى ئاۋى سەر زەۋىيىن. ئەو داھاتە ئاۋىيەش، كە ئەمىنپىتەۋە بەبى ئەۋەي گەنجىنە بكرىت، لە ژىر كارىگەرىيى لىۋىيى و تۇپۇگرافىادا تىكەل بە روۋبارى سىروان ئەبىت و كورتهپىنانى ئاۋىيى سەرھەلئەدات. مۇدلى (SCS-CN) تەكنىكەكانى (GIS & RS)، كە ئامرازى گونجاۋن بۇ خەملاندنى ئاۋى سەر زەۋىيى و دەستخستنى داتا و



زانبارى لەسەر دەرامەتى ئاويى ھەردوو ئاوەزىل، كە بنەمايەكە بۆ دانانى پلانى زانستى ورد و تۆكمە و چارەسەرکردنى كىشەى ئاوى گەشەپىدان و بەردەوامىيى چالاكىيە ھەمەجۆرەكانى لە سنورى ھەردوو ئاوەزىل. بە ئامانجى خەملاندنى برى ئاوى رۆيشتوو، لە ھەردوو ئاوەزىل، بە پشتبەستن بە جۆرى خاك و بەكارھىنەنى زەويى و برى باران لە شەپۆلئىكى باران بارىندا، لە ژىر رۆشنايى ھاوگۆلگە ماتماتىكىيەكانى مۆدىلى ھەلبژىردراو. گرنگى ئەم توؤژىنەوھىە درووستکردنى بنكەيىەكى زانباريىيە لەسەر داھاتى ئاويى ناوچەى توؤژىنەوھى، كە لايەنى پەيوەندىدار و بەرپرسە خۆجىيەكانى چۆن ھەلسوكەت لەگەل داھاتى ئاوى ھەردوو ئاوەزىل بكەن، بە چ پلان و رىگاي زانستى دروینەى ئاوى باران و لافاوى ھەرزە شىدارەكانى بكەن بەمەبەستى چارەسەرکردنى كىشەى كەم ئاويى ھەردوو ئاوەزىل. مېتۆدەكانى ھەسفى و شىكارى برى پەپرھوكران، لە شىكردنەوھى ئەنجامە بەدەستھاتووھەكان.

سنوورى ناوچەى توؤژىنەوھى، كە پىكھاتووھى، لە ھەردوو ئاوەزىلئى پارىۆلە و قەلاتۆپزان، ئەكەوئتە باكوورى رۆژھەلاتى و لاتى عىراق و رۆژھەلاتى ھەرىمى كوردستان و باكوورى رۆژھەلاتى قەزاي كەلارەوھى، لەسەر بازنەى پانىيى (۳۳": ۵۱' : ۳۴") و (۵۲": ۰۴' : ۳۵") باكوور و ھىلى درىژىيى (۵۰": ۲۱' : ۴۵") و (۵۹": ۳۴' : ۴۵") رۆژھەلات، لە باكوورەوھى ھاوسنوورە لەگەل ھەردوو ئاوەزىلئى ھەرەدۆين و تەتمان، بەشى رۆژھەلاتى ئاوەزىلئى پونگەلەيە. بەشى باشوور و رۆژئاواى ھاوسنوورە لەگەل ئاوەزىلئەكانى عىسايى و كىلەپرھش. رووبارى سىروان بە باشوورى رۆژھەلاتى تىئەپەرىت و داھاتى ئاويى ھەردوو ئاوەزىلئى تى ئەرژىت. كۆى رووبەرى ناوچەى توؤژىنەوھى (۲۳۵,۴۶ كم ۲)ھ، رووبەرى (۱۴۸,۷۴ كم ۲) ئاوەزىلئى قەلاتۆپزانە و رووبەرى (۸۶,۷۲ كم ۲) ئاوەزىلئى پارىۆلەيە. بروانە نەخشەى (۱).



نەخشەى (۱) شوين و پىگەى ناوچەى توؤژىنەوھى بە پىيى قەزاي كەلار و ھەرىمى كوردستان و عىراق



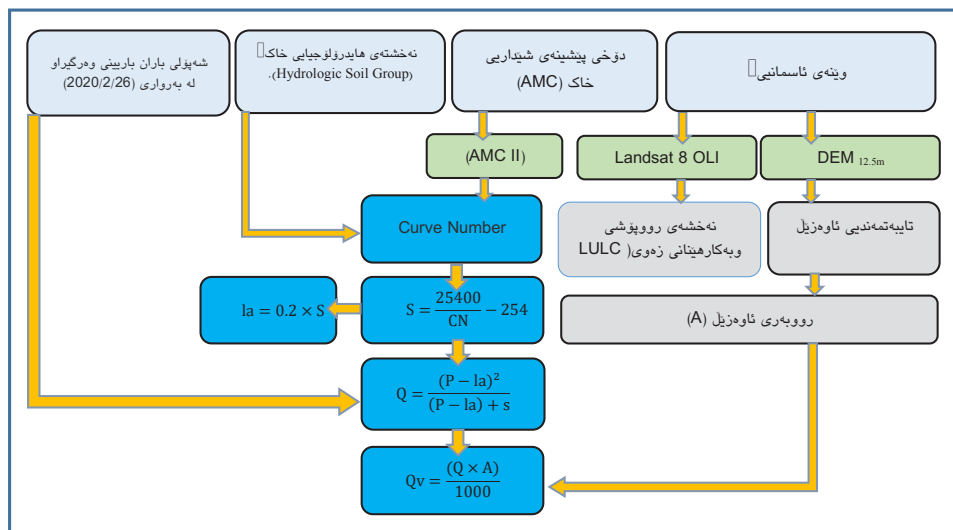
سەرچاوه:- كارى تويژه ران پشتبه ستن به (خريطة طبوغرافيه، مديريه مساحه العامه، بغداد، اب ۱۹۵۵ بقاس) (۱/۲۰،۰۰۰)، به رنامهى (۸، ۱۰، ArcMap).

### خه ملاندنى له به رپۆيشتنى سهر رووى زه ويى به مۆدلى (SCS-CN):

قوولئى و برى ئاوى رىكردوويى ئاورپۆيگه ي ههر ئاوه زىلئىك، له تايه تمه ندييه گرنه گه كانى شيكردنه وه هايدروئۆلوجييه كانه. بنه ماي ده رخستن و پيشاندانى تواناي هايدروئۆلوجيا و پيشينيكردى و روودانى و لافاوه، له ئاوه زىل. گۆراوئىكى گرنه گه بۆ برياردان، له پلان و پرۆژه كانى درويته كردن و په ره پيدان و به رپوه بردنى سهرچاوه ئاوييه كان له ههر دوو ئاوه زىل. نه بوونى ويستگه ي هايدروئۆلوجيا له ههر دوو ئاوه زىل قه لاتۆپزان و پارپۆله وخه ملاندنى ئاوى سهر رووى زه ويى، به مۆدلى (Soil Conservation Service-Curve Number) ده به ستن، كه له لايهن به رپوه به رايه تىي خزمه تگوزارىي پاراستنى خاك (Soil Conservation Service) سهر به وه زاره تى كشتوكالى ويلابه ته يه كگرتوه كانى ئه مريكاوه گه شه ي پيدراوه (Konstantinos, ۲۰۲۱، P.۲). به كورتكراوه ي (SCS-CN) ده ناسريت، گوزارشته له كۆمه له هاوكيشه ييه كى مامتايكى (ابراهيم، ۲۰۲۲، ص ۵۲۶). به پشتبه ستن به تايه تمه ندييه سرووشتايه كانى وه كوو به كاره يتنانى و جوړى خاك و رووه كى سرووشتايى و برى باران بارين (علوان، ۲۰۱۴، ص ۶۸). مۆدلىكى گرنه گ و شياوه بۆ خه ملاندنى داها تى ئاوى رىكردووي ههر دوو ئاوه زىل، به به كاره يتنانى ته كنيكه كانى سيسته مى زانبارييه جوگرافيه كان و هه ستركدن له دوره وه، قوولئى و برى ئاوى سهر زه ويى شه پۆلئىكى باران بارينى ههر دوو ئاوه زىل قه لاتۆپزان و پارپۆله ئه خرپته روو. له گرنه گرتين پيداويستيه سهره كى و گرنه گه كانى جيبه جيكردى ئه م مۆدله (SCS-CN) برتييه له:-

- پۆلنكردن و درووستكردى نه خشه ي روو پۆش و به كاره يتنانى زه ويى (LULC Map).
- هايدروئۆلوجياي خاكى ناوچه ي تويژينه وه (Hydrologic Soil Group).
- شه پۆلئىكى باران بارين به (ملم).
- به هاى (CN) له خسته يه كى جيگيرى وه رئه گيريت، به پيى به كاره يتنانى زه ويى و گروهه كانى خاك.

شيوه ي (۱) هه نگاوه كانى جيبه جيكردى مۆدلى (SCS-CN)





سەرچاۋە: دلى خلف حميد، التحليل المكاني لتقدير حجم الجريان السطحي باستخدام لحوض (وادي المر الجنوبي)- شمال العراق، مجلة تكريت للعلوم الصرفة، مجلد(٢١) ، العدد(٥)، (٢٠١٥) ص ١١٢.  
 يەكەم: پۆلنىكردى روپۇش و بەكارهيتانى زهوى (LULC Map):

روپۇش و بەكارهيتانە جياۋازەكان، لە گرنگترين فاكتهرە كاريگەرەكانى سەر بر و قەبارە و قوۋلىيى لەبەررۇيشتى ئاويى و دەرامەتى ئاوى سەر زهويى و ژېر زهويى و كۆبونەۋەيى و دەركەوتنى لافاويى ھەردوۋ ئاۋەزىلە. بە پشتبەستىن بە وېنەى ئاسمانىي (Landsat ٨ LC٠٨ ١٦٨٠٣٦-L2SP-OLITRES) لە (٢٣/ئازارى/٢٠٢٠) وردىنىيى و بەراوردكارىيى بە واقعى ھەردوۋ ئاۋەزىلە. ناۋچەى تويۇنەنەۋە (٧) جۇر لە بەكارهيتانى زهويى تيدا دەركەوت، كە برىتبيە لە:

دارستان: دەركەوتن و گەشەسەندىنى پەيوەستە بە تايەتمەندىيە سرووشتييەكانى بەگشتىيى و ئاۋەھەۋا بە تايەتبيى. رووبەرى (١،٤٠٠ كم٢) و رىژەى (٠،٥٩%) ناۋچەى تويۇنەنەۋەى داپۇشن. رووبەرى (٠،٨١٠ كم٢) و رىژەى (٠،٣٤%) لە ئاۋەزىلە قەلاتۇپزانە، لە كاتىكدا رووبەرى (٠،٥٩٠ كم٢) و رىژەى (٠،٢٥%) لە ئاۋەزىلە پارىۋلەيە. بە شىۋەى ھەرەمەكىيى، لە ھەردوۋ ئاۋەزىلە دابەشبوون، لە گرنكى ئەم دارستانەش خاك لە رامالين و ئەپارىژىت و ھۆكارە بۇ كەمبونەۋەى خىرايى لەبەررۇيشتىن و چالاكبوونى دەلاندىن، ئەۋەش كاريگەرىيى لە سەر كۆبونەۋەى ئاوى رۇيشتوۋ و بر و قەبارە و قوۋلىيى ئاوى سەر زهويى ئەبىت.

گۇگيا: تايەتمەندىيە سرووشتييەكان بەگشتىيى و ئاۋەھەۋا بە تايەت، كاريگەرىيى لە دەركەوتن و گەشەكردى ئەم پشتبەنەيە ھەيە. ۋەرزى گەشەكردىن و مانەۋەى پەيوەستە بە شىداريى ھەردوۋ ئاۋەزىلە، لە جۇرە گۇگياكانى (ستىپس)ن. بە رووبەرى (١٧٢،٣٢٠ كم٢) و رىژەى (٧٣،١٨%) فراۋانترين پانتايىيى ناۋچەى تويۇنەنەۋە پىكھىناۋە. لەو رووبەرە (١٠٦،٤٨٠ كم٢) و رىژەى (٤٥،٢٢%) كەوتوۋەتە ئاۋەزىلە قەلاتۇپزانەۋە، رووبەرى (٦٥،٨٤٠ كم٢) و رىژەى (٢٧،٩٦%) لە ئاۋەزىلە پارىۋلەيە. فراۋانىيى ئەم رووبەرە كاريگەرىيى ھەيە لە سەر دەرامەتى ئاوى سەر زهويى ناۋچەى تويۇنەنەۋە چۈنكە، ئەبىتە ھۇي چالاككردىنەۋەى كاردارىيى دەلاندىن و كەمكردىنەۋەى بر و خىرايى لەبەررۇيشتىنى سەر رووى زهويى و بەرزبونەۋەيى رىژە و ئاستى ئاويى ژېر زهويى. دواجار رەنگدانەۋەى لە سەر كۆبونەۋە و دەركەوتنى لافاۋ لە ئاۋەزىلە سەرەكىيى و لاۋەكىيەكانى ھەردوۋ ئاۋەزىلە قەلاتۇپزان و پارىۋلە ئەبىت.

زهويى كشتوكال: ئەو رووبەرە زهويانە ئەگرىتەۋە، كە كشتوكالىيى تيدا ئەكرىت. رووبەرى (٣٠،٥٧٠ كم٢) و رىژەى (١٢،٩٨%) ناۋچەى تويۇنەنەۋە پىكھىناۋە. لەو رووبەرە (١٩،٨٥٠ كم٢) و رىژەى (٨،٤٣%) كەوتوۋەتە ئاۋەزىلە قەلاتۇپزان. رووبەرى (١٠،٧٢٠ كم٢) و رىژەى (٤،٥٥%) لە ئاۋەزىلە پارىۋلەيە. بە شىۋەيەكى گشتىيى لە پىدەشت و لاتەنىشت، يان سەر رىپرەۋەى دۆلى ئاورىژگەى لقە ئاويەكان دەرنەكەۋىت و ئەۋەى كاريگەرىيى زۇرى ھەيە لە سەر دەلاندىنى زياترى ئاۋ بۇ ناخى زهويى و كەمبونەۋەى ئاويى رىكردوۋى سەر رووى زهويى ھەيە. دواجار كاريگەرىيى ئەبىت لەسەر كۆبونەۋەى ئاويى و دەركەوتنى لافاۋ.

كۆمەلگەكانى نىشتەجىبوون: رووبەرى ئەم پشتبەنەيە يەكسانە بە (٣،٧١٠ كم٢) و رىژەى (١،٥٨%) ناۋچەى تويۇنەنەۋە پىكھىناۋە، رووبەرى (٢،٢٣٠ كم٢) و رىژەى (٠،٩٥%) كەوتوۋەتە ئاۋەزىلە قەلاتۇپزانەۋە، رووبەرى (١،٤٨٠ كم٢) و رىژەى (٠،٦٣%) كەوتوۋەتە ئاۋەزىلە پارىۋلەۋە. ئەم پشتبەنەيە رەنگدانەۋەيى



لەسەر دەرامەتى ئاۋى لە ھەردوو ئاۋەزىل ئەيىت، چ ۋەكوو ئەو پىرۆژە نىشتە جىبوون و كشتوكالىيانەى، كە كەوتوو تە ناو ئاۋرپۆگەى لىقە ئاۋىيە كان، كە ھۆكارى بەرتەسكوبنەۋەى دۆلە كان و پەنگخواردوۋىى ئاۋى و خىرايى لەبەررۆيشت و كەمبونەۋەى دەلاندنن، يان بەكارھىنانى بۇ پىركردنەۋەى پىداۋىستى رۆژانە و چالاكىيە مرۆيىە كان. ئەۋەش كارىگەرىى ئەيىت لە سەر برى ئاۋى سە روۋى زەۋىى.

زەۋىى روۋتەن:- روۋبەرى (۲۲,۸۰۰ كم<sup>۲</sup>) و رىژەى (۹,۶۸%) ناۋچەى توپژىنەۋەى پىكھىناۋە. لە كاتىكدا روۋبەرى (۱۵,۹۸۰ كم<sup>۲</sup>) و رىژەى (۶,۷۹%) لە ئاۋەزىل قەلاتۆپزانە، روۋبەرى (۶,۸۲۰ كم<sup>۲</sup>) و رىژەى (۲,۹۰%) لە ئاۋەزىل پارىۋلەيە. بە شىۋەيىەكى گشتى لە ناۋچەى توپژىنەۋەى و ھەردوو ئاۋەزىل كەوتوو تە دۆلى ئاۋرپۆگەى لىقە ئاۋىيە كان، رامالنىى ئاۋىى لە ۋەرزى دابارىندا ۋاى كىردو، كە سرووشتى پىكھاتەى ئەم پانتايىيە بەزۆرى لە بەرد و چەو و لم پىكھاتوون و ئەمەش ھۆكارىكە بۇ بەكارنەھىتان و دەرنەكەوتنى روۋپۆشى روۋەكى. ئەم پىشتىنەيە كارىگەرىى زۆرى لە سەر بر و قەبارەى لەبەررۆيشتنى سەر زەۋىى ھەيە، چونكە كونىلەدارە و برىكى زۆر لە ئاۋ توشى دەلاندن ئەيىت، لە بەرانبەردا ئەيىت بە ھۆى كەمبونەۋەى بر و قەبارە و قوۋلىى لە ئاۋى سەر زەۋىى.

رىگايى قىرتاۋ:- كەمترىن روۋبەرى ناۋچەى توپژىنەۋە پىك ئەھىنىت. ھەلكەوتەى ھەردوو ئاۋەزىل و كەمىى نىشتە جىبوون و كەمىى خزمەتگوزارى پىرۆژە كانى رىگاۋبان، ۋاى كىردو، كە رىگايى قىرتاۋ روۋبەرىكى كەمىى ناۋچەى توپژىنەۋە پىك بەيىت و روۋبەرى ئەگاتە (۱,۲۹۰ كم<sup>۲</sup>) و رىژەى (۰,۵۵%) ناۋچەى توپژىنەۋە. لەو روۋبەرە (۱,۲۰۰ كم<sup>۲</sup>) و رىژەى (۰,۵۱%) كەوتوو تە ئاۋەزىل قەلاتۆپزانەۋە، كە پىكھاتوۋە لە رىگايى قىرتاۋىى سەنتەرى ناھىيەى (شىخ تەۋىل) و قىرتاۋىى ھەردوو پىردى كۆن و نويى قەلاتۆپزان، كە بەشىكە لە رىگايى سەرەكىى (كەلار - سلىمانى) لە بەشى خوارەۋەى ئاۋەزىل قەلاتۆپزان. روۋبەى (۰,۰۹۰ كم<sup>۲</sup>) و رىژەى (۰,۰۴%) كەوتوو تە ئاۋەزىل پارىۋلەۋە لە دوو پىردى كۆنكرىتى كۆن و نويى پىكھاتوۋە، بە پىردى پارىۋلە ناسراۋە. ئەكەۋىتە بەشى خوارەۋەى ئاۋەزىل و بەشىكە لە رىگايى سەرەكىى (كەلار - سلىمانى). پروانە خىشتەى (۱).

خىشتەى (۱) روۋپۆش و بەكارھىنانى زەۋىى ناۋچەى توپژىنەۋە، لە (۲۰۲۰/۳/۲۳)

رىژە %			روۋبەر كم <sup>۲</sup>			جۆرى روۋپۆش
پارىۋلە	قەلاتۆپزان	ناۋچەى توپژىنەۋە	پارىۋلە	قەلاتۆپزان	ناۋچەى توپژىنەۋە	
۰,۲۵	۰,۳۴	۰,۵۹	۰,۵۹۰	۰,۸۱۰	۱,۴۰۰	دارستان
۲۷,۹۶	۴۵,۲۲	۷۳,۱۸	۶۵,۸۴۰	۱۰۶,۴۸۰	۱۷۲,۳۲۰	گۆگيا
۴,۵۵	۸,۴۳	۱۲,۹۸	۱۰,۷۲۰	۱۹,۸۵۰	۳۰,۵۷۰	كشتوكال
۰,۶۳	۰,۹۵	۱,۵۸	۱,۴۸۰	۲,۲۳۰	۳,۷۱۰	نىشتە جىبوون
۲,۹۰	۶,۷۹	۹,۶۸	۶,۸۲۰	۱۵,۹۸۰	۲۲,۸۰۰	زەۋىى روۋتەن
۰,۰۴	۰,۵۱	۰,۵۵	۰,۰۹۰	۱,۲۰۰	۱,۲۹۰	رىگايى قىرتاۋ
۰,۵۰	۰,۹۳	۱,۴۳	۱,۱۸۰	۲,۱۹۰	۳,۳۷۰	پانتايى ئاۋىى
۳۶,۸۳	۶۳,۱۷	۱۰۰	۸۶,۷۲	۱۴۸,۷۴	۲۳۵,۴۶	كۆ

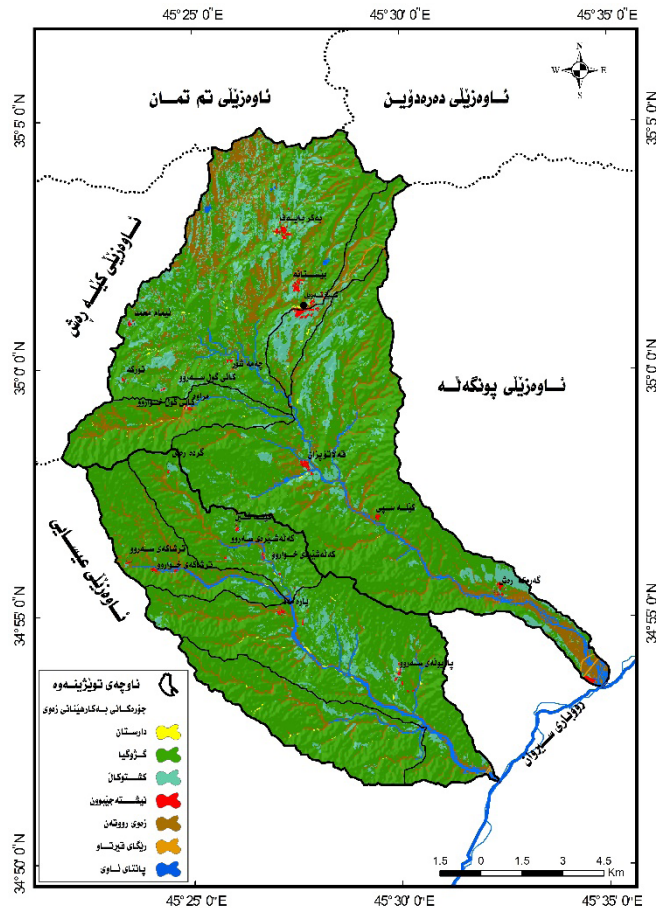
سەرچاۋە:- كارى توپژەران پىشتەستىن بە ۋىنەى ئاسمانىيى (Landsat ۸ Oli "OLITRES LC۰۸" ۳۰m-)



(ArcMap 10.8) بەرنامەسى (۲۰۲۰-۳۲۳-۱۶۸۰۳۶-L۲SP), بەرنامەسى (۲۰۲۰-۳۲۳-۱۶۸۰۳۶-L۲SP).

پانتايى ئاۋىيى: ئەم رۇبەرە بە پىيى كات و مانگ و ۋەرز ئەگۆرپىت، راستەۋخۇ پەيۋەستە بە ۋەرز و بىرى باران بارىنەۋە، چۈنكە لىقە ئاۋىيەكان ۋەرزىين و تەنھا لە ۋەرزى (زىستان و بەھاردا) ئاۋىيان تىدا كۆتەبىت بەۋە. لە ۋەرزەكانى (ھاۋىن و پايىز) ۋىشكن، ئەبن بە بەشپىك لە زەۋىيە رۇوتەنەكان. رۇوبەرى ئەگاتە (۳،۳۷۰ كم۲) و رىژەى (۱،۴۳%) ى ھەردوۋ ئاۋەزىل پىك ئەھىتپىت. رۇوبەرى (۲،۱۹۰ كم۲) و رىژەى (۰،۹۳%) كەوتوۋەتە ئاۋەزىل قەلاتۋىزانەۋە. لە ئاۋەزىل پارىۋلە رۇوبەرى (۱،۱۸۰ كم۲) و رىژەى (۰،۵۰%) يە. ئەم پانتايىيە رەنگدانەۋەيى لەسەر بىر و قەبارە و قوۋلى لەبەررۋىشتن و لافاۋىي ھەردوۋ ئاۋەزىل ھەيە، لەبەرئەۋەى لەم رۇوبەرەدا داچۋران گەيشتوۋەتە ئاستى تىرېۋون و تەۋاۋى ئاۋى ھاتوۋ ئەبىت بە ئاۋى سەر زەۋىيى و لەبەررۋىشتن. بىروانە نەخشەى (۲).

نەخشەى (۲) رۇوبۇش و بەرنامەسى زەۋىيى ناۋچەى تۇۋىنەۋە، لە (۲۰۲۰/۳/۲۳)



سەرچاۋە: كارى تۇۋىزەران پىشتەستىن بە ۋىنەى ئاسمانىي (Oli ۸ Landsat "Oli ۸" OLITRES LC۰۸" ۳۰m- (ArcMap 10.8) بەرنامەسى (۲۰۲۰-۳۲۳-۱۶۸۰۳۶-L۲SP), بەرنامەسى (۲۰۲۰-۳۲۳-۱۶۸۰۳۶-L۲SP).

**دوۋەم: گروپى ھايدروۋلۇجىيى خاكى ناۋچەى تۇۋىزىنەۋە (Hydrologic Soil Group):**

پۇلتىكارىي كۆمەلەى ھايدروۋلۇجىيى خاك، لە سەر بنەمايى رىژەى كۈنلەدارىيى و تۈۋانايى تىپەپاندىن خاك ئەكرىت بە چۈار گروپى (Abraham, Huynh and Other), (A,B,C,D), (۲۰۱۹, ۴-۱۴). گروپى (A) قوۋلىيى



لەبەررۆيشتى تىدا كەمە، بەھۆى بوونى چىنىكى قوۋلىى لم لە تايىبەتمەندى پىكھاتەكەى، كە ئەبىت بە ھۆى بەرزى دەلاندن و كەمبونەۋەى قەبارەى لەبەررۆيشتن. گروپى (B) بەھۆى كەمى قوۋلىى پىكھاتەى لم بەراورد بە گروپى پىش خۆى و بوونى تىكەلەيەك لە ھەرسى پىكھاتەى خاك واى كروو، كە قوۋلىى لەبەررۆيشتن مامناۋەند بىت بەھۆى مامناۋەندىى لە برى دەلاندنى ئاۋ. بەلام، گروپى خاكى (C) داچۇران، كە كەمترە لە مامناۋەند، ئەۋەش وا ئەكات، كە قوۋلىى لەبەررۆيشتن تىدا لە سەرۋو مامناۋەندەۋە بىت بەھۆى چىنىك لە پىكھاتەى قور لە قوۋلىيەكى ديارىكراۋدا. گروپى خاكى (D) چىنىكى قورپىنە لەگەل بوونى چىنىكى تەكى خاكى نەرمى سەر روو واى كروو، كە بەخىرايى چىنە خاكەكە تىر بىت و دەلاندنى كەم بىتەۋە، ئەۋەش وا ئەكات، كە قوۋلىى لەبەررۆيشتن تىدا بەرز بىت. برۋانە خشتەى (۲). بە مەبەستى ديارىكردنى گروپى ھايدروۆلۇجىيى خاكى ناۋچەى توۋىنەۋە، سوود لە (۱۰) نمونەى خاكى ھەردوۋ ئاۋەزىل بە شىۋەى مەيدانى ۋەرگىراۋن، لە تاقىگە و بە رىگى (ھايدروۆمىتر) رىژەى پىكھاتەكان ديارىكراۋ، دواتر لە سەر سىگۆشەى پىكھاتەى خاك نەخشىتراۋە. لە پاش بەكارھىتەنى بەرنامەى (ArcMap ۱۰،۸) و تەكنىكى (Geostatistical Analysis) نەخشەى شانەى خاك بەرھەمھاتوۋە ۋە ھەريەك، لە گروپەكانى خاكى (C,D) دەرکەوتوۋن. برۋانە خشتەى (۳).

خشتەى (۲) گروپى ھايدروۆلۇجىيى خاك بە پىي پۆلىنى (SCS-CN)

گروپى خاك	قوۋلىى لەبەررۆيشتن	تايىبەتمەندى خاك
A	كەم	چىنىكى لمىنى قوۋل لەگەل رىژەيەكى كەم لە قور و لىتە.
B	مامناۋەند	چىنە خاكىكى تىكەلە، قوۋلىى كەمترە لە قوۋلىى گروپى A، لەگەل تىكراى داچۇرانىكى مامناۋەند پاش شىدارى تەۋاى خاك.
C	سەرۋو مامناۋەند	چىنىكى قورپن، قوۋلىيەكى ديارىكراۋى ھەيە، لەگەل داچۇرانى كەمتر لە مامناۋەند پىش تىر بوونى خاك.
D	زۆر	چىنىكى قورپن، بەررۆيەك ئاۋسانى بەرزە، لەگەل بوونى چىنىكى تەك لە خاكى نەرم و نىك لە سەر روو.

سەرچاۋە: Cronshey, Roger (۱۹۸۶) Urban Hydrology for Small Watersheds, Washington, 2nd Ed.

۲.D.C: U.S. Dept. Of Agriculture Soil Conservation Service Engineering. P ۸-۲.

گروپى خاكى C: رووبەرى (۲۲،۷۱ كم<sup>۲</sup>) و رىژەى (۹،۶۴%) ناۋچەى توۋىنەۋە پىك ئەھىت، رووبەرى (۱۰،۰۴۰ كم<sup>۲</sup>) و رىژەى (۴،۲۶%) لە ئاۋەزىلى قەلاتۆپزان و ئەكەۋىتە سنوورى گوندى (قەلاتۆپزان) ھەۋە لە ئاۋەزىلى لاۋەكى قەلاتۆپزانى خواروۋ. رووبەرى (۱۲،۶۷ كم<sup>۲</sup>) و رىژەى (۵،۳۸%) كەوتوۋتە ئاۋەزىلى پارىۋلەۋە، لە سنوورى ئاۋەزىلە لاۋەكىيەكانى (پارىۋلەۋە خواروۋ، كەلەشىرە، محمود ئامان، كانى لەك). پىكھاتەيەكە لە چىنىك قورى لمىنى لىتەيى پىكھاتوۋە و قوۋلىيەكى ديارىكراۋى ھەيە. تواناى دەلاندن تىدا كەمترە لە مامناۋەند. قوۋلىى و لەبەررۆيشتن تىدا سەرۋو مامناۋەندە. ئەۋەش كارىگەرىى ئەبىت لە سەر ئاۋى سەر زەۋىى و قوۋلىى و خىرايى لەبەررۆيشتن.

گروپى خاكى D: رووبەر (۲۱۲،۷۵ كم<sup>۲</sup>) و رىژەى (۹۰،۳۶%) ھ ناۋچەى توۋىنەۋەيە. رووبەرى (۱۳۸،۷۰ كم<sup>۲</sup>) و رىژەى (۵۸،۹۱%) لە ئاۋەزىلى قەلاتۆپزانە. رووبەرى (۷۴،۰۵ كم<sup>۲</sup>) و رىژەى (۳۱،۴۵%) لە ئاۋەزىلى پارىۋلەيە.





ئەم گروپى خاك پىكھاتەى قورين تايادا زالە. لە سىگۆشەى خاكدا پىكھاتەكانى (قورين، قورى ملىن و ملى قورين) لە خو ئە گرىت، كونىلەدارىي لە چىنە قورينەكە و بوونى چىنكى تەنك و نەرم لە سەر رووى چىنە قورينەكەى داپۆشيوە، واى كروو، كە دەلاندن تىدا كەم بىت، لە بەرانبەردا بر و قەبارە و قوولئى لەبەرپۆشستنى تىدا بەرز بىت بەراورد بە گروپەكانى ترى خاك. ئەوھش كارىگەرىي لە سەر ئاوى سەر رووى زەوىي و دەرکەوتن و كۆبونەوھ و روودانى لافاو لە چوارچىوھى ئاوەزىلە سەرەكىي و لاوھكىيەكان ھەيە. پروانە خستەى (ە)، نەخشەى (۳).

گروپى خاك	پىكھاتە	رژھى دەنكۆلەكان			بەرزى بە (م)	شوئى ئەستروئۆمى		شوئى	ژ
		م	لئتە	قور		ھىلى درىژىي	بازنەى پانىي		
D	ملى قورين	۴۴,۵	۱۶,۳	۳۹,۲	۷۳۹	°۴۵:۲۸':۳۳"	°۳۵:۰۲':۶۹"	شىخ تەويل	۱
D	قورين	۳۹,۵	۱۳,۸	۴۶,۷	۸۱۸	°۴۵:۲۶':۷۳"	°۳۵:۰۳':۴۷"	بەكرىبەف	۲
D	قورين	۳۲	۲۱,۳	۴۶,۷	۷۰۴	°۴۵:۲۳':۲۶"	°۳۵:۰۰':۹۶"	چەمە شور	۳
C	ملى قورينى لئتەي	۴۹,۵	۱۶,۳	۳۴,۲	۵۷۰	°۴۵:۲۸':۵۹"	°۳۴:۵۸':۸۳"	قەلاتۆپزان	۴
D	قورين	۲۹,۵	۲۶,۳	۴۴,۲	۸۵۱	°۴۵:۲۴':۹۱"	°۳۴:۵۷':۵۹"	گرده رەش	۵
C	ملى قورينى لئتەي	۵۲	۱۳,۸	۳۴,۲	۷۷۵	°۴۵:۲۴':۷۵"	°۳۴:۵۵':۱۱"	ترشەكە	۶
D	ملى قورين	۴۲	۱۸,۸	۳۹,۲	۵۲۴	°۴۵:۲۹':۶۱"	°۳۴:۵۴':۰۷"	پارىولە	۷
D	قورين	۳۹,۵	۱۳,۸	۴۶,۷	۵۹۵	°۴۵:۲۷':۱۳"	°۳۴:۵۴':۳۵"	كانى لەك	۸
D	ملى قورين	۴۷	۱۱,۳	۴۱,۷	۶۳۸	°۴۵:۲۷':۱۱"	°۳۴:۵۶':۱۴"	كەلەشىرە	۹
D	قورين	۴۲	۱۳,۸	۴۴,۲	۴۶۸	°۴۵:۳۱':۴۴"	°۳۴:۵۵':۲۷"	گەرمكە رەش	۱۰
	قورين	۴۱,۷۵	۱۶,۵۵	۴۱,۷۰				تىكراي پىكھاتەى خاكى ناوچەى توئىژىنەوھ	

خستەى (۳) پىكھاتەى نمونەى خاكى وەرگىراو لە ناوچەى توئىژىنەوھ

سەرچاوە: ۱- سەردانى مەيدانى توئىژەران و وەرگرتنى نمونەكان لە بەروارى (۲۰۲۲/۸/۱۵،۱۱) و بەكارھىتەنى (GPS).

۲- بەرپۆھبەرايەتى گشتىي كشتوكالى گەرميان، تاقىگەي بەشى توئىژىنەوھ كشتوكالىيەكان.

خستەى (۴) دابەشبوونى گروپى ھايدروئۆجىي خاك لە ناوچەى توئىژىنەوھ

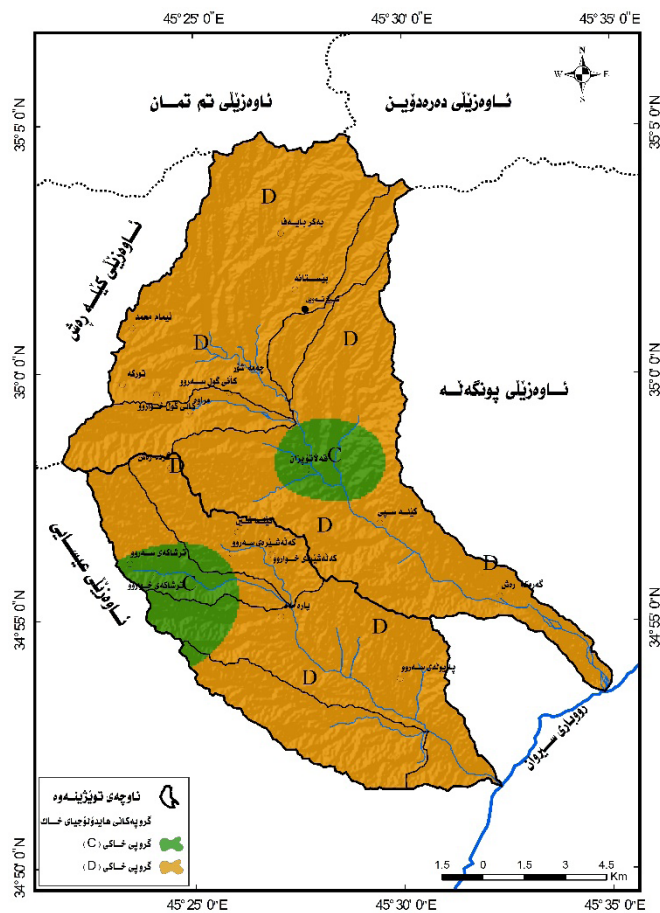
ئاوھزىل	روبهرى گروپى خاك (كم)			رژھى گروپى خاك (%)
	گروپى (D)	گروپى (C)	گروپى (D)	
قەلاتۆپزانى خواروو	۱۰,۰۴	۵۹,۳۷	۴,۲۶	۲۵,۲۱
قەلۆھز	۰	۸,۲۹	۰	۳,۵۲
چەمە شور	۰	۵۸,۱۵	۰	۲۴,۷۰
مراوھ	۰	۱۲,۸۹	۰	۵,۴۷
ئاوھزىلى سەرەكىي قەلاتۆپزان	۱۰,۰۴	۱۳۸,۷۰	۴,۲۶	۵۸,۹۱



۱۴,۳۱	۲,۳۵	۳۳,۷۰	۵,۵۳	پارىۆلەي خواروۋ	پارىۆلە
۵,۸۷	۰,۴۵	۱۳,۸۱	۱,۰۶	كەلەشېرە	
۳,۵۹	۲,۳۴	۸,۴۶	۵,۵۱	محمود ئامان	
۷,۶۸	۰,۲۴	۱۸,۰۹	۰,۵۶	كانى لەك	
۳۱,۴۵	۵,۳۸	۷۴,۰۵	۱۲,۶۷	ئاۋەزىلى سەرەكىي پارىۆلە	
۹۰,۳۶	۹,۶۴	۲۱۲,۷۵	۲۲,۷۱	ناۋچەي تۈيۈنەۋە	

سەرچاۋە: كارى تۈيۈنەران بە پشتبەستىن بە تاقىگەي خاك, بەرنامەي (ArcMap۱۰,۸) و تەكنىكى (Geostatistical Analysis).

نەخشەي (۳) دابەشبوۋنى گروپپى ھایدروئۆجىي خاك لە ناۋچەي تۈيۈنەۋە



سەرچاۋە: كارى تۈيۈنەران بە پشتبەستىن بە تاقىگەي خاك, بەرنامەي (ArcMap۱۰,۸) و تەكنىكى (Geostatistical Analyst).



**سۆ يەم:- دۆخى شىداريى خاك (Antecedent Soil Moisture Condition) (AMC):-**

شىداريى خاك رۆلى گرنگ و كاريگه رىي هه يه له سه ر قه باره ي له به ررۆيشتنى سه ر رو و ده رامه تى ئاوى ئاوه زىل، يه كيكه له به ماكانى ده رخستنى به هاى ژماره يى چه ماوه يى (CN) (الجبوري و الدورى، ۲۰۲۰، ۲۲۴). مه به ست لىي برى شىي ئاماده، يان رىژه يى ئاو له چينه كانى سه ره وه ي خاكدا پيش شه پۆلى باران بارىين، زۆر جار وه كوو پيوه رىك ده برپراوه، كه هاوتايه له گه ل باران بارىينى رۆژانه (Abraham, Huynh and Other, ۲۰۱۹، ۱۴-۴). به رزىي شىداريى له خاكدا، پرۆسه ي ده لاندن لاواز ئه كات و به وه ش له كاتى هاتنى شه پۆلى باراندا به شى زۆرى ئه بىت به ئاوى سه ر زه ويى، به پىچه وانه وه كه مىي شىي له خاكدا ده لاندن زياتر ئه بىت و به وه ش به شىكى له ئاوى باران توشى ده لاندن ئه بىت و ئاوى ژىر زه ويى ده وله مه ند ئه بىت به لآم، له به رانه ردا ئه بىت به هۆى كه مكرده وه ي قه باره و خىرايى له به ررۆيشنى سه ر رووى زه ويى. تايبه تمه ندىي شىداريى له (سۆ) ئاست پىكه اتووه، ئاستى (AMC I) گوزارشته له خاكىكى وشك، ئاستى (AMC II) بۆ خاكى مامناوه ند له نيوان وشك و نيمچه وشك، ئاستى (AMC III) خاكىكى شىدار، كه ده رته نجامى بوونى بارانه له ماوه ي (۵ رۆژ) به شىوه يه كى خىرا بىت، يان نه باران. لىكچوونى سرووشت و نزيكىي و وردىي داتاكانى دابارىينى رۆژانه، واى كردووه، كه ويستگه ي (ده ربه نديخان) وه ربگىر بىت، به رزترين شه پۆلى باران رىكه وتى (۲۰۲۰/۲/۲۶) ۵. كۆى بارانى گه يشتووه ته (۴۶،۲ ملم). (۵ رۆژ) ي پيش ئه م شه پۆله، كه له (۲۱ تاوه كوو ۲۰۲۰/۲/۲۵) ئه گاته (۳۹،۴ ملم). له كاتىكدا پيش ئه م شه پۆله بارانه ش له (۲۰۲۰/۲/۱۵) تاوه كوو (۲۰۲۰/۲/۲۰) شه پۆلىكى تر له باران بارىين له ناوچه كه هه بووه. واى كردووه، كه ناوچه ي توپژينه وه له دۆخى باشى شىداريى خاكدا بىت، له ئه نجامدا له چوارچىوه ي (AMC II) ده رته كه ويىت تايبه تمه ندىي شىداريى (خاكى وشك و نيمچه وشك) له وه رزى (گه شه) بىت. بروانه خشته ي (۵).

خشته ي (۵) دۆخى شىداريى خاك (AMC) له (۵ رۆژ) ي پيش شه پۆلى باران به (ملم)

كۆى بارانى (۵) رۆژى پيش شه پۆلى باران به (ملم)		تايبه تمه ندى شىداريى	دۆخ (AMC)
وه رزى گه شه	وه رزى وشك (متبوون)		
كه متر له ۳۵،۶	كه متر له ۱۲،۷	خاكى وشك	I
۵۳،۳ - ۳۵،۶	۲۷،۹ - ۱۲،۷	خاكى وشك و نيمچه وشك	II
زياتر له ۵۳،۳	زياتر له ۲۷،۹	خاكى شىدار، كه له ماوه ي (۵ رۆژ) ي پيش شه پۆلى بارانى وه رگىراوه، بارانىكى به هىز ياخود نه رم بارىوه له پله يه كى نزمىي گه رمىدا.	III

سه رچاوه:- B. K Tiwari, Application Of Scs-Cn Method For Estimation Of Runoff In A Humid Microwatershed, International Journal Of Current, Vol ۷, Issue (۷), July ۲۰۱۶, p ۷۵.

**چواره م:- پوختكرده وه ي ژماره ي چه ماوه يى (CN) بۆ هه ر دوو ئاوه زىلى قه لاتۆپزان و پارىۆله:-**

له پىداويستيه سه ره كىي جىبه جىكردىي مۆدىلى (SCS-CN) ه، به كارهيئان و روپۆشى زه ويى و گروپى هايدرۆلۆجىي خاك و دۆخى شىداريى كاريگه رىي و رۆليان له به هاكانيدا هه يه. به پىكه وه گرپدانى نه خشه ي چىنى به كارهيئان و روپۆشى زه ويى (LULC Map) و گروپى هايدرۆلۆجىي خاك (Hydrologic)



(Soil Group) بە تەكنىكى (Combines Multiple rasters)، لە بەرنامە (ArcMap ۱۰،۸)، بەھاي (CN) ناۋچە تويۇنەۋە ديارىتە كرېت (خىزى، ۲۰۰۵، ۱۱۵). بەھاي (CN) لە نيوان (۰ - ۱۰۰). تاۋەكوو نزيك بيت لە (صفر) ۋە گوزارشتە لە بەرزى تۋانا خاك بۇ داچۇران و دەلاندنى ئاۋ بۇ چىنەكانى خوارەۋەى خاك، ئەۋەش رەنگدانەۋەى لەسەر قەبارەى لەبەررۇپۇشتن ئەيىت و قوۋلىى و خىرايى ئاۋ كەم ئەكاتەۋە، بە پىچەۋانەشەۋە تاۋەكوو بەھا نزيك بيت لە (۱۰۰) ۋە ئاماژەى لاۋازى داچۇرانى ئاۋ، يان بوۋنى چىنكى رىگر لە پىكھاتەى سەر روو (كاظم، ۲۰۲۳، ۸۱)، كە ئەيىت بە ھۆى بەرزى قەبارەى لەبەررۇپۇشتن و قوۋلىى و خىرايى لەبەررۇپۇشتن لە ھەردوۋ ئاۋەزىل. ھاۋسەنگى نيوان داچۇران و دەلاندنى ئاۋ لەگەل قوۋلىى و خىرايى لەبەررۇپۇشتن كاتىك دەرئەكەۋىت، كە بەھا بکەۋىتە نيوان بەرزترىن و نزمترىن. بىرۋانە خىستەى (۶). بەھاي ناۋچە تويۇنەۋە لە نيوان (۷۱ - ۱۰۰) دايە. بەھاكان بە پىى روۋپۇش و بەكارھىتانى زەۋىى گروۋپى ھايدروۋلۇجىيى خاك ئەگۇرپىت. زەۋىى داپۇشراۋ بە دارستان بەھاي لە ھەردوۋ گروۋپى خاكى (C,D) ناۋچە تويۇنەۋە ئەكەۋىتە (۷۷ - ۸۳) بە روۋبەرى (۱،۴۰۰ كم۲) و رىژەى (۰،۵۹%) ناۋچە تويۇنەۋە پىك ئەھىنىت. روۋپۇشى گۇگيا (۷۱ - ۷۸)ھ، زۇرتريىن روۋبەر و رىژەى ناۋچە تويۇنەۋە پىكھىتاۋە، ئەگاتە (۱۷۲،۳۲۰ كم۲) و رىژەى (۷۳،۱۸%)، فراۋانى روۋبەر و بەرزى رىژەى روۋپۇشى گۇگيا لەبەررانبەر نزمى بەھاي ژمارەى چەماۋەى، كارىگەرىى لەسەر قوۋلىى و قەبارەى لەبەررۇپۇشتى ئاۋ ئەيىت. بەھاي ژمارەى چەماۋەى كىشتوكال لە ھەردوۋ گروپ يەكسانە بە (۸۸-۹۱) و روۋبەرى (۳۰،۵۷۰ كم۲) و رىژەى (۱۲،۹۸%) ناۋچە تويۇنەۋە يە. زەۋىى نىشتەجىبوۋن يەكسانە (۹۰-۹۲) بە روۋبەرى (۳،۷۱۰ كم۲) و رىژەى (۱،۵۸%) ھەردوۋ ئاۋەزىل پىك ئەھىنىت. ژمارەى چەماۋەى زەۋىى روۋتەن يەكسانە بە (۷۹-۸۴) روۋبەرى (۲۲،۸۰۰ كم۲) و رىژەى (۹،۶۸%)، بەھاي چەماۋەى ئەم پىكھاتەى لەگەل فراۋانى روۋبەرەكەى، رەنگدانەۋەى لەسەر دەرەمەتى ئاۋى سەر زەۋىى و ژىر زەۋىى ھەيە بەھۆى كۈنيلەدارىى و لەبەررۇپۇشتى ئاۋ لەسەر ئەم پىشتىنەيە. رىگاي قىرتاۋ بەھاكەى لە ھەردوۋ گروۋپى خاك يەكسانە بە (۹۸-۹۸) بە روۋبەرى (۱،۲۹۰ كم۲) و رىژەى (۰،۵۵%). كۇتا پىشتىنە پانتايى ئاۋىيە، ژمارەى چەماۋەى لە ھەردوۋ گروۋپدا (۱۰۰) و بە روۋبەرى (۳،۳۷۰ كم۲) و رىژەى (۱،۴۳%). بىرۋانە خىستەى (۷).

بەھاي (CNc) ئاماژەى بۇ (CNcomposite)، دەرئەنجامى لىكدانى روۋبەرى ھەر پىشتىنەيەكى بەكارھىتاۋە لەگەل بەھاي جىگىرىى (CN)، دابەشى كۆى روۋبەرى پىشتىنە بەكارھىتاۋەكانى ئاۋەزىل، بەم ھاۋكىشەيەى خوارەۋە ئەدۇزرىتەۋە.

$$CN_{composite} = \frac{(A_1CN_1) + (A_2CN_2) + (A_3CN_3) \dots + (A_nCN_n)}{A_1 + A_2 + A_3 \dots + A_n}$$

$A_1 \dots A_n =$  روۋبەرى ھەر جۇرپىك لە بەكارھىتانى زەۋىى.  $CN_1 \dots CN_5 =$  بەھاي (CN) بۇ ھەر جۇرپىك لە بەكارھىتانى زەۋىى.

بەھاي (CNa) ئاماژەى بۇ (CNAdjusted)، دەرئەنجامى بەھاي (CNc) ناۋچە تويۇنەۋە يە لەگەل بەھاي دۇخى شىدارىى خاك ناۋچە تويۇنەۋە، كە شەپۇلىكى بارانى وىستگەى (دەرەندىخان)ە لە بەروارى





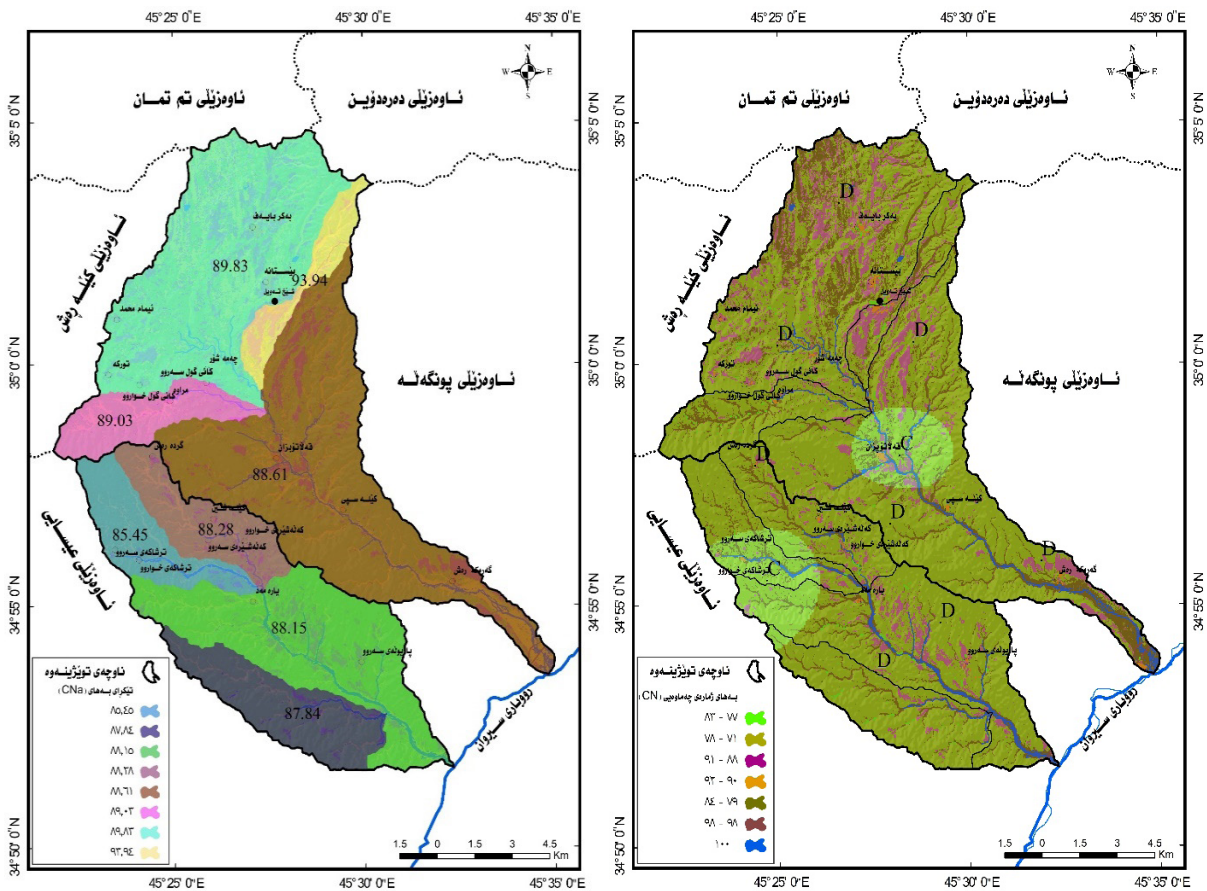
سەرچاۋە: USDA, urban Hydrology for small watersheds, department of agriculture, USA, ۱۹۸۵, p. ۸-۵.

خشتەى (۷) بەھا و رووبەر و رېژەى (CN) لە ناوچەى توپژىنەوھ

رېژە (%)	رووبەر بە (كم <sup>۲</sup> )	ژمارەى چەماوھىيى (CN) گروپەكانى خاك		رووپۆشى زەوىيى
		C	D	
۵۹,۰	۱,۴۰۰	۷۷	۸۳	دارستان
۷۳,۱۸	۱۷۲,۳۲۰	۷۱	۷۸	گژوگيا
۱۲,۹۸	۳۰,۵۷۰	۸۸	۹۱	كشتوكال
۱,۵۸	۳,۷۱۰	۹۰	۹۲	نيشته جيبوون
۹,۶۸	۲۲,۸۰۰	۷۹	۸۴	زەوىي رووتەن
۰,۵۵	۱,۲۹۰	۹۸	۸۹	ريگاي قيرتاو
۱,۴۳	۳,۳۷۰	۱۰۰	۱۰۰	پانتايي ئاوى
۱۰۰	۲۳۵,۴۶	۸۶,۱۴	۸۹,۴۳	تېكرا / كۆ

سەرچاۋە: كارى توپژەران بە پشتبەستن بە خشتەى (۶), بەكارھيتانى بەرنامەى (ArcMap ۱۰,۸).

نەخشەى (۴) بەھاى و تېكراى ژمارەيى چەماوھىيى (CN) لە ناوچەى توپژىنەوھ



سەرچاۋە: كارى توپژەران بە پشتبەستن بە خشتەى (۸), بەكارھيتانى بەرنامەى (ArcMap ۱۰,۸).



## پىنچەم: ھاوكۆلكە تۈنای گلدانەۋەيى ئاۋ (Potential Maximum Retention)(S):-

ئامازەيە بۇ ئەۋەپەيى تۈنای ھەلگرتن، يان قەتئىسكردنى ئاۋ لە خاكدا، لە پاش ۋەستانى لە كردارى دەلاندن و داچۆران و دەستپىكردنى لە بەررۆيشتنى ئاۋ، ۋەسفى دۆخى خاكىكى تىرېۋوى تەۋاۋ بە ئاۋ ئەكات (حمىد، ۲۰۱۶، ۲۰۱۸). جۆرى خاك و پىكھاتە و تايەقەندىي و بەكارھىنەكانى زەۋىي، ئاستى ئەستورويى تىرېۋونى خاك بە ئاۋ ديارىي دەكەن لە كاتى باران بارىين. نىكى ئەجمامى ئەم ھاوكۆلكەيە لە (صفر) ۋە، گوزارشتە لە لاۋازى تۈنای خاك بۇ ۋەرگرتن و پاراستنى ئاۋ، ئەۋەش كاريگەريى ئەيىت لەسەر زىادبۈونى قەبارە و بر و خىرايى لە بەررۆيشتنى ئاۋى سەر روو لە ھەردوۋ ئاۋەزىل، بە پىچەۋانەشەۋە بەرزىي بەھاي ئەم ھاوكۆلكەيە و نىكىبۈنەۋەيى لە (۲۰۱۴) بەلگەيە لەسەر بەرزىي تۈنای خاك لەخۆگرتن و پاراستنى ئاۋ، ئەۋەش ئەيىت بە ھۆى كەمبۈنەۋەيى قەبارە و برى لە بەررۆيشتن (Gitika and Ranjan, ۲۰۱۴, ۵-۴).

(Shadeed and Almasri, ۲۰۱۰, ۷).

تىكپراي بەھاي (S) لە ناۋچەي تويژىنەۋە (۳۱،۹۲ ملىم) ە، لە سەر ئاستى ئاۋەزىلەكان لە نيوان (۱۶،۳۹ - ۴۳،۲۵ ملىم). لە ئاۋەزىللى سەرەككى قەلاتۆپزان بەھا يەكسانە بە (۲۷،۲۷ ملىم) و ئاۋەزىلە لاۋەككىيەكانى (قەلاتۆپزانى خواروو، قەلۆەز، چەمى شۆر، مراۋە) يەك لە دۋاي يەك يەكسانە بە (۳۲،۶۵ - ۱۶،۳۹ - ۲۸،۷۴ - ۳۱،۳۰ ملىم). لە ئاۋەزىللى سەرەككى پارىۆلە بەھا بەرز ئەيىت بەۋە بۇ (۳۶،۵۷ ملىم) لە ئاۋەزىلە لاۋەككىيەكانى (پارىۆلەي خواروو، كەلەشپىرە، محمود ئامان، كانى لەك) ئەگاتە (۳۴،۱۳ - ۳۳،۷۳ - ۴۳،۲۵ - ۳۵،۱۵ ملىم) يەك لە دۋاي يەك. جياۋازى بەھاكان، رەنگدانەۋەيى كاريگەري بەھاي (CN، CNa) لەگەل كۆى رووبەري ئاۋەزىلەكان و رووبەري گروپەكانى خاك و بەكارھىنەكانە ھەمەچەشەكانى ئاۋەزىل. ئەجمامەكان ئامازەن بۇ لاۋازى تۈنای خاك لە خۆگرتن و پاراستنى ئاۋى باران، بەخىرايى تىر، بەۋەش پاش باران بە ماۋەيەك دۋاي تىرېۋونى چىنەكانى خاك، ئاۋى باران دەست بە رۆيشتن ئەكات لە سەر رووي زەۋىي، ئەۋەش رەنگدانەۋەيى ئەيىت لە سەر قەبارەي لە بەررۆيشتن.

## شەشەم: دەرھىنەيى ھاوكۆلكەيى سەرەتايى (احتساب معامل الاستخلاص الاولى) (Ia):-

ئامازەيە بە پىشاندانى برى ئاۋى لە دەستچوۋى باران بارىين پىش كردارى لە بەررۆيشتنى ئاۋى سەر رووي زەۋىي، كە بەھۆى روويۇشى روۋەككىي و كۆبۈنەۋەيى ئاۋى باران لە روۋە چال و نزمەكان لە دەستچوۋن و ياخود بەھۆى چالاكبوونى بەھەلمبوون و دەلاندنەۋە بۇ چىنەكانى خاك داچۆراۋن (Kumar and Viswanadh, ۲۰۱۷, ۳۵). بەھاي (Ia) پەيۋەستە راستەۋانەيى بە بەھاي (s) ۋە ھەيە. جۆر و تايەقەندىي و كۈنيلەدارىي پىكھاتەي جىۋلۇجىيا و خاك لەگەل چىپى و روويۇشى روۋەككىي، رۆل و كاريگەرييان لە سەر بەھاكەي ھەيە. ھەرچەندە بەھاي ھاوكۆلكە نىك يىتەۋە لە (صفر) ۋە، گوزارشتە لە كەمترىين برى ئاۋى لە دەستچوۋ پىش كردارى لە بەررۆيشتن و ئەمەش ئەيىت بە ھۆى زىادبۈونى قەبارەي لە بەررۆيشتنى سەر رووي زەۋىي، لە ھەردوۋ ئاۋەزىل، بە پىچەۋانەشەۋە بەھاي (Ia) زىاد يىت، برى ئاۋى ونبوۋ زىاد ئەكات و قەبارەي لە بەررۆيشتن لە سەر روو كەم ئەكاتەۋە (الزىيدى، ۲۰۱۸، ۱۳۴). لە كاتى يەكسانبوونى بەھاي (Ia) بە (۵۰،۸ ملىم) ئەۋە تىكپراي دەرھىنەيى ھاوكۆلكەيى سەرەتايى يەكسان و ھاۋسەنگ ئەيىت لەگەل ئاۋى رىكردوۋى سەر روو (الجودري، ۲۰۱۹، ۱۵۷). بەم ھاۋكىشەي بەھاي ھاوكۆلكەيى سەرەتايى ئەدۆزىتەۋە. (Domnița and Crăciun, ۲۰۱۰, ۲۶۲).

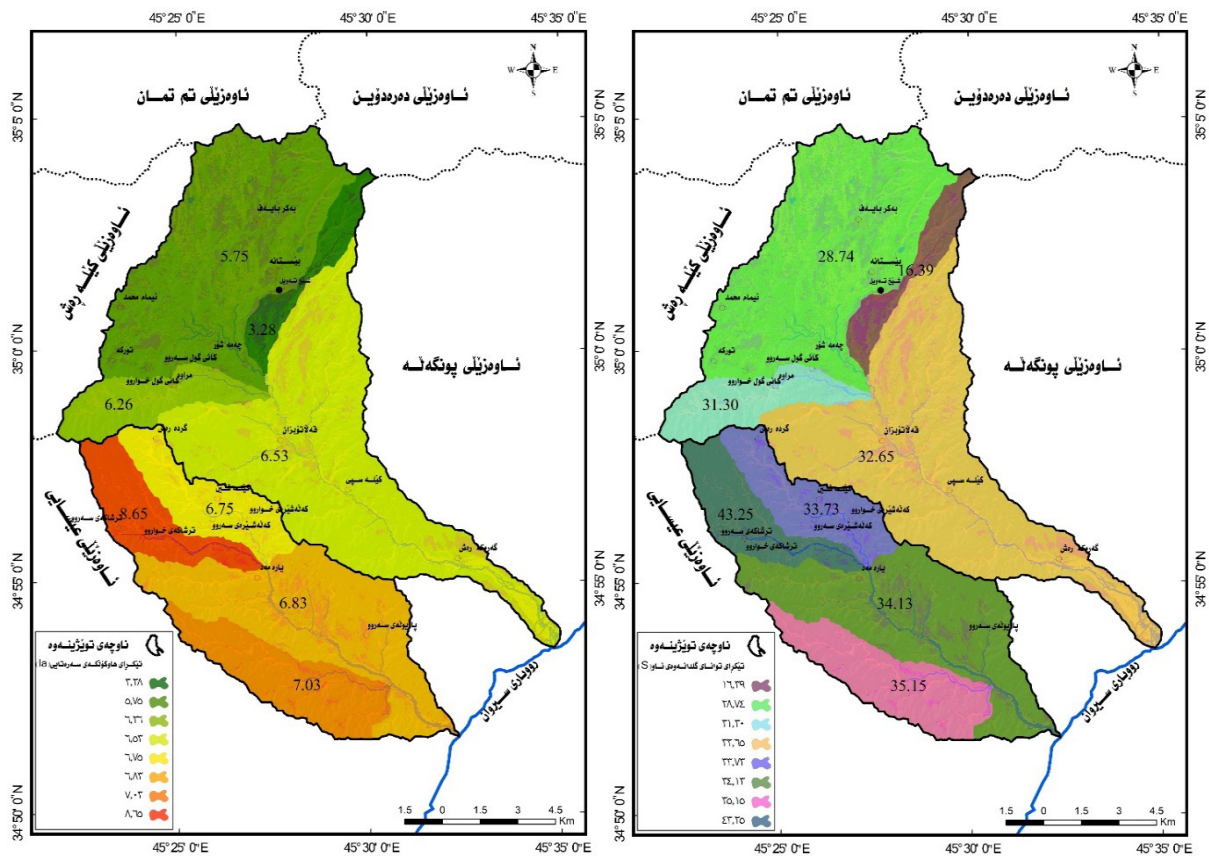
Ia = رىگرى سەرەتاي پىش كردارى لە بەررۆيشتنى ئاۋ، ۋەك بەھەلمبوون و داچۆران و كاريگەري روۋەك.



S = بەھاي ئەۋپەرى تۈنەي گلدانەۋە ئاۋ.

تېكىراي بەھاي ئاۋچەي تۈيۈنەۋە گەيشتۈۋەتە (۶,۳۸ ملىم) و بەھاي ئاۋەزىلەكانى چۈرچىۋەي ئاۋچەي تۈيۈنەۋە لە ئىۋان (۳,۲۸ - ۸,۶۵ ملىم)ە. لە ئاۋەزىلە سەرەككى قەلاتۆپزان بەھا گەيشتۈۋەتە (۵,۴۵ ملىم) و ھەرىەك لە ئاۋەزىلە لاۋەككېەكانى (قەلاتۆپزانى خواروو، قەلۋەز، چەمى شۆر، مراۋە) چۈرچىۋەي يەكسانە بە (۶,۵۳ - ۳,۲۸ - ۵,۷۵ - ۶,۲۶ ملىم) يەك لە دۋاي يەك. لە ئاۋەزىلە سەرەككى پارىۋلە ئەگاتە (۷,۳۱ ملىم) ھەرىەك لە ئاۋەزىلە لاۋەككېەكانى (پارىۋلەي خواروو، كەلەشېرە، محمود ئامان، كانى لەك) ئەگاتە (۶,۸۳ - ۶,۷۵ - ۸,۶۵ - ۷,۰۳ ملىم) يەك لە دۋاي يەك. جياۋازى بەھاكانى (Ia) رەنگدانەۋەي كارىگەرىي پەيۋەندىي راستەۋانەيە لەگەل بەھاي (S) و كارىگەرىي پېكھاتەي جىۋلۇجيا و خاك و كەمىي روۋپۇشى روۋەككى لە ئاۋەزىلەكانى ئاۋچەي تۈيۈنەۋە. بە شىۋەيەكى گشتىي بەھاكان نزمەن و جياۋازن لە ئاستى ئاۋەزىلەكاندا، نزمىي بەھا ئامازەيە بۇ كەمىي ئاۋى لەدەستچو، لە رېگەي دەلاندن و داچۆرانەۋە و بە بەراورد بە بېرى رۆيشتۈۋى سەر روو. كەۋاتە ئاۋى رۆيشتۈۋى زياتر ئەبىت، ئەۋەش ھۆكارە بۇ خىرايى دەركەۋتن كۆبۈنەۋە و روۋدانى لافاۋ لە ئاۋرېگەي ئاۋەزىلەكاندا. دۋاجار پېكەۋە وىنەي قوۋلىي و خىرايى لەبەررۆيشتنى ئاۋەزىلەكان ئەكىشىت و كارىگەرى، لە دەركەۋتن و بەردەۋامىي لافاۋى ھەردوۋ ئاۋەزىل ئەبىت، پروانە نەخشەي (۵).

نەخشەي (۵) تېكىراي بەھاي (Ia)، (S) لە ئاۋچەي تۈيۈنەۋە



سەرچاۋە: كارى تۈيۈنەۋەران بە پشتبەستەن بە خىشتەي (۸)، بە كارھىتەننى بەرنامەي (۸، ArcMap).





### ھەۋتەم: پىئوانە كوردنى قوۋلىي لەبەرپۇيشتى ئاۋى سەر روۋى زەۋىي (ملم) (Q):-

بەھاي ئەم ھاۋكۆلكەيىيە، گوزارشتە لە قوۋلىي لەبەرپۇيشتى ناۋچەي توۋيژىنەۋە لە شەپۇلى باران بارىين (Mishra and Singh, ۲۰۰۳, ۸۸) ئەنجامە كان رەنگدانەۋەي كارىگەرىي بەھاكانى (CN,S,Ia) و ئاۋوھەۋا و جىۋلۇجىا و پىكھاتەي بەرد تايبەتمەندىيە كانى لەگەل بەرزىي و نزمىي و لىژىي جۆر و شىدارىي و كونىلەدارىي خاك، لەگەل شەپۇلىكى باراندا بەھاي قوۋلىي لەبەرپۇيشتى ھەردوۋ ئاۋەزىلمان بۇ دەرتەخەن. بەم ھاۋكۆلكەيەي خوارەۋە ئەدۇزىتەۋە. (Suphunvorranop, ۱۹۸۵, ۵).

$Q =$  قوۋلىي لەبەرپۇيشتى سەر روۋى زەۋىي (ملم).  $P =$  برى باران بارىين (ملم).

$Ia =$  لە دەستچو لە رىگاي (بەھەلمبوون، داچۇران، روۋپۇشى روۋەك) پىش لەبەرپۇيشتى.

$S =$  تواناي ئەۋپەپرى گلدانەۋەي ئاۋ لە پاش كردارى لەبەرپۇيشتى سەر روۋى زەۋىي.

تىكپراي قوۋلىي لەبەرپۇيشتى سەر روۋى ناۋچەي توۋيژىنەۋە ئەگاتە (۲۲،۴۱ ملم). بەھا ئاۋەزىلە لاۋەككىيە كان لە نيوان (۱۷،۴۵ - ۳۱،۰۶ ملم) ۵. لە ئاۋەزىلە سەرەككىي قەلاتۇپزان بەھا گەيشتوۋەتە (۲۴،۷۲ ملم) و ھەريەك لە ئاۋەزىلە لاۋەككىيە كانى (قەلاتۇپزانى خواروۋ، قەلۋەز، چەمى شۆر، مراۋە) چوارچىۋەي گەيشتوۋەتە (۲۱،۷۶ - ۳۱،۰۶ - ۲۳،۶۵ - ۲۲،۳۹ ملم) يەك لە دواي يەك. تىكپراي قوۋلىي لەبەرپۇيشتى سەر روۋى لە ئاۋەزىلە سەرەككىي پارىۋلە ئەگاتە (۲۰،۱۱ ملم) ھەريەك لە ئاۋەزىلە لاۋەككىيە كانى (پارىۋلەي خواروۋ، كەلەشىرە، محمود ئامان، كانى لەك) يەك لە دواي يەك گەيشتوۋەتە (۲۱،۰۹ - ۲۱،۲۷ - ۱۷،۴۵ - ۲۰،۶۴ ملم). سەرچەم بەھاكان رەنگدانەۋەي پەيوەندىي پىچەۋانەي روۋبەرى ئاۋەزىلە كان، راستەۋانەي بەھاكانى (CN,S,Ia) يە. پىكەۋە لە ژىر كارىگەرىي تايبەتمەندىيە سروسشتىيە كان بەھاكانىيان بە بەرزىي دەرخستوۋە، ئەۋەش ئاماژەبەكى ئەرىنيە بۇ بوۋنى دەرامەتتىكى باش لە ئاۋى سەر روۋى زەۋىي لە شەپۇلى باران بارىين ۋەرگىراۋ لە ئاۋەزىلەكى ۋەرزىي.

### ھەشتەم: خەملاندنى قەبارەي ئاۋ لەبەرپۇيشتى (م۳) (تقدىر حجم الجريان السطحي) (Qv):-

خەملاندنى لەبەرپۇيشتى سەر روۋى زەۋىي، گرنگتەين گۇپراۋى شىكردنەۋە ھىدروۋلۇجىيەكانە. لە رىگەيىيەۋە وىناي ئاست و تواناي ئاۋەزىلە كانمان بۇ دەرتەكەۋىت، كارىگەرى تەۋاۋى تايبەتمەندىيە سروسشتىي و مۇرفۇمەترى و تەنانەت مۇۋىيەكانىشى تىپەپندوۋە، دواچار لە شىۋەي ئاۋى رۇيشتوۋ لە بنكى دۆلەكانى روبرادا خۇي ئمايش ئەكات. ئەنجامە كانى قەبارەي لەبەرپۇيشتى ئاۋ، رەنگدانەۋەي كارىگەرىي و پەيوەندى نيوان ھەموۋ ئەۋ گۇراۋانەي، كە لە مۇدۇلى (SCS-CN)، لە رىگاي ھاۋكۆلكەيەي خوارەۋە، برى ئاۋى رىكردوۋى سەر زەۋىي ناۋچەي توۋيژىنەۋە دەرتەخەين.

$$Qv = \frac{(Q \times A)}{1000} \text{ (Cronshey, 1986, 3-6).}$$

$Qv =$  قەبارەي ئاۋ لەبەرپۇيشتى (م۳).  $Q =$  قوۋلىي لەبەرپۇيشتى سەر روۋى زەۋىي (ملم).

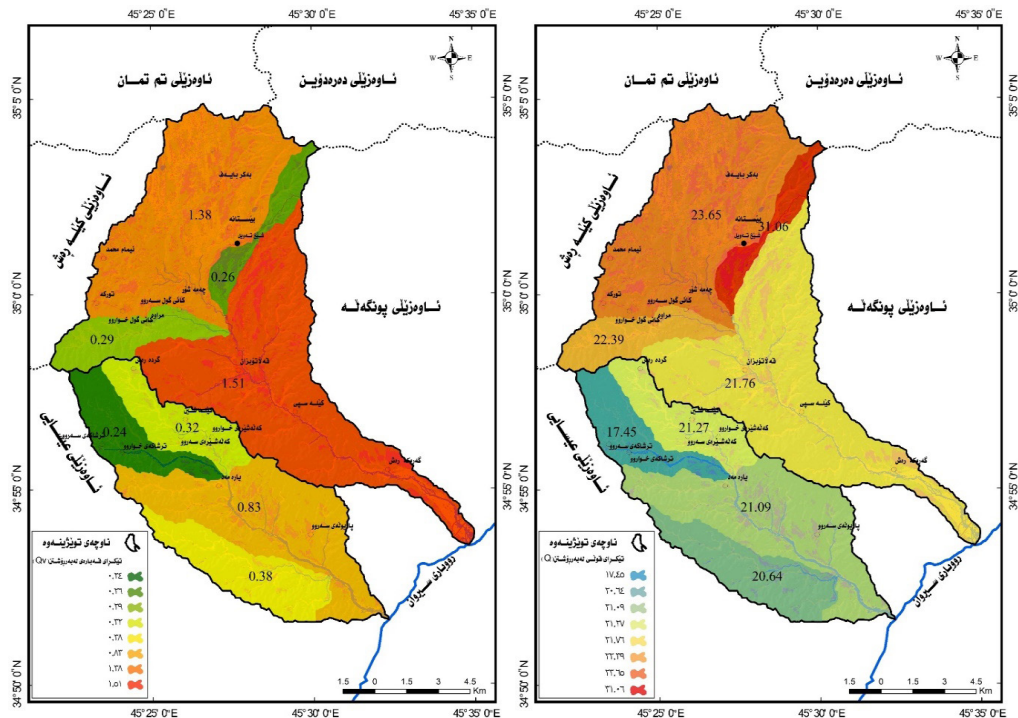
$A =$  روۋبەرى ئاۋەزىل.  $1000 =$  ھاۋكۆلكەي گۇپرىنى (ملم) بۇ (مەتر).

تىكپراي لەبەرپۇيشتى سەر روۋى زەۋىي ناۋچەي توۋيژىنەۋە ۋ ھەردوۋ ئاۋەزىلە سەرەككىي و لاۋەككىيە كان لە سەر بنەماي شەپۇلى بارانى ۋەرگىراۋ، كە پىشتەر ئاماژەي پىكراۋە. دەركەۋت تىكپراي لەبەرپۇيشتى



ناوچەى تويژينەوھە يەكسانە بە (۳۴,۶۰). تىكپراى قەبارەى لەبەرپۇيشتى لە ئاستى ھەردوو ئاۋەزىل جىاۋازن بە ھۆى جىاۋازى لە بەھاي گۆراۋەكان، كە كارىگەر و بەرپرسن، لە قەبارەى لەبەرپۇيشتى. بەجۆرىك لەبەرپۇيشتى لە ئاۋەزىلى سەرەكى قەلاتۆپزان ئەگاتە (۳۳,۳۴). ئاۋەزىلە لاۋەكبيەكانى (قەلاتۆپزانى خواروو، قەلۆز، چەمى شۆر، مراۋە) يەك لە دواى يەك ئەگاتە (۱,۵۱ - ۰,۲۶ - ۱,۳۸ - ۳۰,۲۹). لە ئاۋەزىلى سەرەكى پارىۆلە كەمتە لە ئاۋەزىلى قەلاتۆپزان بەھۆى جىاۋازى بەھاي گۆراۋەكان لە ياساى قەبارەى لە بەرپۇيشتى، بۆيە تىكپرا گەيشتووھتە (۳۱,۷۷)، ھەريەك لە ئاۋەزىلە لاۋەكبيەكانى (پارىۆلەى خواروو، كەلەشپەرە، محمود ئامان، كانى لەك) يەك لە دواى يەك ئەگاتە (۰,۸۳ - ۰,۳۲ - ۰,۲۴ - ۳۰,۳۸). كۆى قەبارەى لەبەرپۇيشتى ھەروو ئاۋەزىلى سەرەكى، يان كۆى داھاتى ئاۋى ھەموو لاۋەكبيەكانى ناوچەى تويژينەوھە كۆبكەينەوھە، ئەگاتە (۳۵,۲۰). ئەنجامەكان رەنگدانەوھى كارىگەرىى بنەما سەرەكبيەكانى مۆدىلى (SCS-CN)، بەتايەت رووبەرى ئاۋەزىل لەگەل رىژەى ئەو بەكارھىنان و روپۇشى زەوييەى بەرانبەر بەھاي ژمارەى چەماۋەيى. بەرزى رىژەى پىكھىنانى روپۇشى گزۇگيا بە رىژەى (۷۳,۱۸٪). رۆلى ھەبووھە لە دەرکەوتنى ئەنجامى تىكپراى قوۋلىى و لەبەرپۇيشتى سنورى تويژينەوھە. ئەنجامەكان ئاماژەن بۇ بوونى دەرمامەتىكى ئاۋى باش لە ئاۋەزىلەكانى قەلاتۆپزان و پارىۆلە. بنەمايەكە بۇ پىرادان، لە درويئەكردنى بە رىگا و شىۋازىك بگونجىت لەگەل داھاتى ئاۋ و سرووشتى ئاۋەزىل. بەرپۆھەردنى ئەو دەرمامەتە و رىگىركردنى لە بەفپۆچوون و دەرچونى لە سنورى ئاۋەزىل بە بى سوود وەرگرتن لىيى. چونكە بە درويئەكردن تەواۋى كەرت و چالاكبيە مروييەكانى ھەردوو ئاۋەزىل بەردەوام ئەبىت و گەشە ئەكات. ئەبىتە ھۆى كەمكردنەوھە و پاراستنى ئاۋەزىل لە كارىگەرى گۆرانكاربيە ئاۋوھەوايى و ژىنگەيىەكان.

نەخشەى (۶) تىكپراى قوۋلىى و لەبەرپۇيشتى (Qmm)، (Qvm۳) لە ناوچەى تويژينەوھە



سەرچاۋە: كارى تويژەران بە پشتبەستن بە خىشتەى (۸)، بەكارھىنانى بەرنامەى (ArcMap ۱۰,۸).





## ئەنجامەكان:-

تىكراي لەبەررۆيشتى، لە ناۋچەى تويژىنەۋە بە پىي شەپۇلى بارانى ۋەرگىراۋ، گەيشتوۋەتە (۳م۲،۶۰)، لە ئاۋەزىلى سەرەكى قەلاتۆپزان (۳م۳،۳۴)، لە ئاۋەزىلى سەرەكى پارىۋلە (۳م۱،۷۷)، لە سەر ئاستى ئاۋەزىلە لاۋەكىيەكان بەرزىين تىكرا كەوتوۋەتە ئاۋەزىلى قەلاتۆپزانى خواروۋ، كە ئەگاتە (۳م۱،۵۱)، ۋ نزمىين، لە ئاۋەزىلى محمود ئامان بە تىكراي (۳م۰،۲۴). داپۆشىنى (۷۳،۱۸٪) بە روپۇشى گىيى، كاريگەرن لە سەر ئەنجامەكانى تىكراي قوۋلىي ۋ لەبەررۆيشتى سەر روۋى زەۋىي.

تىكراي قوۋلىي لەبەررۆيشتى ھەردوۋ ئاۋەزىل ئەگاتە (۲۲،۴۱ملم)، لە ئاۋەزىلى سەرەكى قەلاتۆپزان گەيشتوۋەتە (۲۴،۷۲ملم)، لە ئاۋەزىلى سەرەكى پارىۋلە ئەگاتە (۲۰،۱۱ملم)، لە سەر ئاستى ئاۋەزىلە لاۋەكىيەكان بەرزىين تىكرا كەوتوۋەتە ئاۋەزىلى قەلۋەزە، كە ئەگاتە (۳۱،۰۶ملم) بەھۆى سروۋشى روۋبەر ۋ شىۋە ۋ ھەلكەۋتەى ئاۋەزىل، ۋ نزمىين، لە ئاۋەزىلى محمود ئامان بە تىكراي (۱۷،۴۵ملم). پاش كۆبونەۋەى، لە ئاورپژگەى لقە ئاۋىيەكان، ئەپتە ھۆى دەرکەۋتن ۋ روۋدانى لافاۋ، لە ئاۋەزىلە سەرەكى ۋ لاۋەكىيەكاندا.

جىبەجىكردنى مۆدىلى (SCS-CN) بە تەكنىكەكانى (GIS & RS)، بە بەكارھىتەنى فائىلەكانى (DEM ۱۲،۵m)، ۋىنەى ئاسمانى (OLI Landsat ۸) ۋ پشكىنى تاقىگەى خاك ۋ پىداۋىستىيەكانى جىبەجىكردنى مېتۇد. ئامرازىكى گونجاۋ بوۋن بۇ خەملاندنى داھاتى ئاۋى رۆيشتوۋى سەر زەۋىي، بەدەستەپتەنى زانىارىي ھایدروۋلۇجىي ۋ بوۋنى داھاتى ئاۋىي.

پىشيارەكان:-

قۇرخكردنى داھاتى ئاۋى سەر زەۋىي، كە لە ئەنجامى تويژىنەۋە بە دەستەتوۋن، بە تەكنىك ۋ رىگا نوييەكانى درويئەكردن، كە ھۆكارە بۇ پاراستنى ناۋچەكە لە مەترسىيەكانى لافاۋ ۋ گەشەپىدانى بەردەۋامىي چالاكىيە مروييەكان بە درىژايى سأل.

دانانى ۋىستگەى پىۋانەكردنى ھایدروۋلۇجىيا لە ئاورپژگەى ھەردوۋ ئاۋەزىلى قەلاتۆپزان ۋ پارىۋلە، ۋىستگەىكى ئاۋوھەۋايى، لە سەنتەرى ناحىيە شىخ تەۋىل، كە پىكەۋە ئەبنە بنەمايىەكى باش بۇ لىكۆلىنەۋە زانستىيەكان لە بوۋرە جىاجىياكانى جوگرافىادا.

لىكۆلىنەۋەى زياتر لە ھایدرومۇرفۇمەترىي ۋ جىومۇرفۇلۇجىيا ۋ بوۋرە جىاۋازەكاندا بۇ دروۋستكردنى بنكەيىكى زانىارىي ورد، تاۋەكوۋ لە رىگايەۋە باشتىين ۋ گونجاۋترىين تەكنىك ۋ رىگاكانى درويئەكردن پەپرەۋ بكرىت بۇ درويئەكردنى ئاۋى باران ۋ لافاۋەكانى ھەردوۋ ئاۋەزىل.

بىئادنانى پۇندى قەبارە جىاۋاز، لە ھەريەك لە ئاۋەزىلەكانى (قەلاتۆپزانى خواروۋ، چەمى شۇر، كەلەشىرە، پارىۋلەى خواروۋ). چونكە كۆمەلگە نىشتەجىبوۋەكان بە زۇرى لەۋ ئاۋەزىلانە ھەلكەۋتوۋن، لەۋ رىگايەۋە ژىنگەى سروۋشتىي ۋ مروييەكانىان لە لەناۋچوۋن ئەپاريزرىت.



## تقدير الجريان السطحي لحوضي قلاتوپزان و باريووله وفقاً لنموذج (SCS - CN)

### الملخص

تم تقدير المياه الجارية في هذه الدراسة عن طريق استخدام نموذج (SCS-CN) لكل من حوضي قهلاتوپزان و پاريووله، اللذان تقعان في الحدود الشرقية من العراق وشرق إقليم كردستان ضمن حدود قضاء كلالر، واللذان تقعان بين دائرتي عرض (33' : 51' : 34") و (52' : 04' : 35") شمالاً و خطي طول (50' : 21' : 45") و (59' : 34' : 45") شرقاً، ضمن النطاق شبه الجبلي. بلغ مجموع مساحة الحوضين (235,46 كم<sup>2</sup>)، حيث بلغ مساحة حوض قهلاتوپزان (148,74 كم<sup>2</sup>) وبنسبة (63,17%) في حين بلغ مساحة حوض پاريووله (86,72 كم<sup>2</sup>) وبنسبة (36,83%) من منطقة الدراسة. مقسمة الى حوضين رئيسيين (8) احواض فرعية، حيث يتضمن كل واحد منها اربعة احواض فرعية. أدى تذبذب هطول الأمطار والآثار البيئية والمناخية إلى نقص المياه في منطقة الدراسة، خاصة في مواسم الجفاف، ومن أجل الوصول إلى هدف الدراسة، ومعرفة حجم وكمية المياه المتدفقة وتحديد مدى الاستفادة من القدرة الهيدرولوجية لكلا الحوضين، تم استخدام كل من ملفات نموذج الارتفاعات الرقمية (DEM 12,5m)، والمرئية الفضائية (Landsat 8OLI)، وتقنيات نظم المعلومات الجغرافية والاستشعار عن بعد (GIS & RS) وبعد اخذ (10) عينات من التربة، وتحديد القيمة العددية لطوبه التربة و إظهار (V) غطاءات واستخدامات أراضي مختلفة واخذ موجات مطرية. لخصت نتيجة البحث إلى أن معدل عمق المياه الجارية في منطقة الدراسة تساوي (22,41 ملم)، حيث بلغ (24,72 ملم) في حوض قهلاتوپزان و (20,11 ملم) في حوض پاريووله. في حين بلغ كمية المياه الجارية (32,60). في الحوض الرئيسي و (33,34) في حوض قهلاتوپزان و (31,77) في حوض پاريووله. وفي النهاية ان النتيجة التي تم الوصول اليها هي أساس هام لتصميم خطط حصاد المياه من أجل تلبية الاحتياجات المائية وادامة النشاطات الإنسانية ضمن حدود الحوضين.

الكلمات المفتاحي (حوض قهلاتوپزان، پاريووله، الهيدرولوجيا، GIS & RS، SCS-CN).

Estimation of the runoff of the Qalatopzan and Parewla Basins using the (SCS-CN) model

### Abstract

In this study, water runoff estimation by SCS-CN model for both Qalatopzan and Parewla watersheds which located in northeastern of Iraq and eastern part of Kurdistan Region in Kalar district, and lies on latitude (34°:33' : -51°) and (35°:02' : -04°) north and longitude (45°:00' : -21°) and (45°:09' : -34°) east that located in the semi-mountainous area. The total catchment area is



about (۲۳۵,۴۶ km<sup>۲</sup>), and Qalatopzan watershed with an area of (۱۴۸,۷۴ km<sup>۲</sup>) with a rate of (٪۶۳,۱۷) and Parewla drainage with an area of (۸۶,۷۲ km<sup>۲</sup>) and (٪۳۶,۸۳) form the research area which distributed into two main streams and (۸) Sub-watersheds, each of which includes four minor sub-watersheds.

Rainfall irregularities accompanied by environmental and climatic effects have created water shortage problems for the study area, especially during the dry seasons, and in order to achieve the research objective which is to determine the amount of water flowing and appoint the level of utilization of hydrology of both watersheds, each of its files (DEM ۱۲,۵m), aerial imagery (Landsat/OLI), Geographic Information Systems and Remote Sensing (GIS & RS) techniques were used. After taking (۱۰) soil samples and determining the numerical value of soil turbidity and humidity and the appearance of (۷) different land uses and taking a wave of rainfall.

The study concluded that the average depth of the runoff water in the study area is equal to (۲۲,۴۱ mm) which is (۲۴,۷۲ mm) in the main watershed of Qalatopzan and (۲۰,۱۱ mm) in the main watershed of Pariole, and the water flowing is about (۲,۶۰m<sup>۳</sup>), while in the main reservoir of Qalatopzan (۳,۳۴m<sup>۳</sup>) and in Parewla is (۱,۷۷m<sup>۳</sup>). Finally, the results obtained are an important basis for the development of water harvesting and exploiting plans, so as to meet water needs and sustain human activities along the border of both brooks.

**Key words (Qalatopzan Basins, Parewla, Hydrology, SCS-CN, GIS & RS)**

## سه رچاوه کان :-

### سه رچاوه ی عه ره بی:

ابراهیم، احمد محمود و حمید دلی خلف (۲۰۲۲) تحلیل خصائص الهیدرولوجیة لحوض وادی السکران باستخدام طريقة (CN-SCS), مجلة جامعة الانبار للعلوم الانسانية, المجلد ۱۹, العدد ۱.

الجبوري، دلي خلف حميد و الدوري، رعد سهمي حسين (۲۰۲۰) التحليل الهيدرولوجية تقانة حصاد المياه لحوض وادي اللقلق بطريقة (CN-SCS), مجلة جامعة تكريت للعلوم الانسانية, المجلد ۲۷, العدد ۷.

الجبوري، علي حمزة عبد الحسين (۲۰۱۹) هيدروجيومورفولوجية حوض وادي ناشران شمال شرق محافظة ميسان، أطروحة دكتوراه (ع.م)، قسم الجغرافية، كلية التربية للعلوم الانسانية، جامعة واسط.

حميد، دلي خلف (۲۰۱۵) التحليل المكاني لتقدير حجم الجريان السطحي باستخدام لحوض (وادي المر الجنوبي)- شمال العراق، مجلة تكريت للعلوم الصرفة، مجلد ۲۱، العدد ۵.

حميد، دلي خلف (۲۰۱۶) النمذجة الهيدرولوجية لتقدير الايراد المائي السنوي و الانتاج الرسوبي لحوض وادي كند بناوة في شمال العراق باستخدام التقنيات الحديثة، مجلة جامعة تكريت للعلوم الانسانية، المجلد ۲۳،



خضر، حسن صهيب (٢٠٠٥) بناء أمودج جغرافي للجريان المائي السطحي في الجزء الشمالي من المنطقة الجزيرة، أطروحة دكتوراه (غ.م)، جامعة الموصل، كلية التربية.  
الزيدي، مجيب رزوقي فريح (٢٠١٨) التقييم الهيدروجيوميورفولوجي لحواض جنوب شرق جبل بيرس و اثارها على التنمية المستدامة، اطروحة دكتوراه (غ.م)، قسم الجغرافية، كلية التربية، جامعة المستنصرية.  
علوان، نوال كامل (٢٠١٤) تقدير حجم الجريان السطحي لحوض وادي دويريج، رسالة ماجستير (غ.م)، جامعة بغداد، كلية التربية للبنات.  
كازم، شيماء ثامر جواد (٢٠٢٣) تقدير الجريان السطحي لحوض باستوره باستخدام (SCS-CN)، مجلة العلوم الاساسية، المجلد ٩، العدد الخامس عشر.

### سه رچاوهى ئينگليزى:

- Abraham, Shiny & Huynh, Chau and Other (2019) Classification of Soils in to Hydrologic Groups Using Machine Learning, MDPI.
- B. K Tiwari (2016) Application Of Scs-Cn Method For Estimation Of Runoff In A Humid Microwatershed, International Journal Of Current, Vol (6), Issue (7).
- Cronshey, Roger (1986) Urban Hydrology for Small Watersheds, 2nd Ed, Washington D.C: U.S. Dept. of Agriculture Soil Conservation Service Engineering.
- Domnița, Matei & Crăciun, Ionuț Augustin and Others (20–22 April 2010) Geographical Information System module for deriving the flash flood hydrograph in mountainous areas. In Proceedings of the 4th European Computing Conference, Bucharest, Romania.
- Gitika, Thakurinah and Ranjan, Saikaria (2014) Estimation Of Surface Runoff Using Nrcs Curve Number Procedure in Buriganga Watershed Assam India- A Geospatial Approach, International Research Journal Of Earth Sciences, Vol (2), Issue 5.
- Konstantinos X. Soulis (2021) Soil Conservation Service Curve Number (SCS-CN) Method: Current Applications, Remaining Challenges, and Future Perspectives Reprinted from Water, Vol (13), 192.
- Kumar, Panil and Viswanadh, GK (2017) Estimation of Runoff by using SCS Curve Number Method Integrated GIS, international Advanced Research Journal in Science, Engineering and technology, Vol.4, Issue.7.
- Mishra, Surendra Kumar and Singh, Vijay P. (2003) Soil Conservation Service Curve Number (SCS-CN) Methodology; Springer: Dordrecht, the Netherlands, Volume 42.
- Shadeed, Sameer and Almasri, Mohammad (2010) Application of GIS-based SCS-CN method in West Bank catchments Palestine, Water Science and Engineering, Vol (13).
- Suphunvorranop, Thirasak (1985) A Guide To Scs Runoff Procedures, Dept. of Water Resources, St. Johns River Water Management District, Palatka, Florida, Technical Publication NO. 855-.