



# شیکردنهوهیهکی هایدروئۆجی بۆ خهملاندنی داهااتی ئاوی سالانه له ئاویژێلی سهرتهك به بهکارهێنانی میتۆدی (SCS-CN) و تهکنیکی (GIS & RS)

م. د. هێرۆ نصرالدین محمدامین

بهشی جوگرافیا - کۆلیجی زانسته مرۆفایه تیبیه کان -

زانکۆی سلیمانی

hero.mohammedamin@univsul.edu.iq

م. د. هێمن نصرالدین محمدامین

بهشی جوگرافیا - کۆلیجی پهروه دهه- زانکۆی گهرمیان

hemin.nasraldin@garmian.edu.krd

## پوخته:

ئهم توێژینهوهیه له بواری هایدروئۆجیای پراکتیکییدا کراوه. ئامانج لهم توێژینهوهیه دهرخستنی داهااتی ئاوی سالانهیه له ئاویژێلی سهرتهك، بهمه بهستی خستنه پرووی توانای ئاویژێله که بۆ کۆکردنهوهی ئاو و دروینه کردنی ئاوی باران له رێگهی دروستکردنی بهنداو، بۆ مه بهستی جوړاو جوړ لهوانه سود وهگرتن لێی بۆ گهشتوگزار و کشتوکال و ئاودی و مه پومالات و بهخپۆکردنی ماسی و .. هتد. لهم توێژینهوهیهدا، خهملاندن بۆ داهااتی ئاوی سالانه له ئاویژێلی سهرتهك دا کراوه، به پشت بهستن به میتۆدی (SCS-CN) و تهکنیکی (GIS & RS)، ئاویژێلی سهرتهك ئه کهوێته بهشی رۆژه لاتی ههریمی کوردستان، له کۆتایی ناوچهی شاخاویی و سه رهتای ناوچهی نیمچه شاخاویی له ناحیهی مهیدانی قهزای خانه قینی سه ر به ئیداره ی گهرمیان، رووبه ری گشتیی ئاویژێله که (۳۸,۹۸ کم ۲) یه و له پلهی چواره میدا ئه رژێته رووباری سیروانه وه، توێژینه وه که گه یشت به کۆمه لێک ئه نجام، گرنگترینیان ئه وه یه که ناوه ندی زیاده ی ئاوی بۆ ماوه ی وه رگیراو (۲۷۹,۳۸) ملم بووه، به مه ش ناوه ندی به های هه ریه که له (S) و (Ia) ئه کاته (۶,۵۰) و (۱,۳۰) دوابه دوا ی یه ک، که واته بپێکی که می ئاوی باران به کرداری به هه لمبوون و داچۆپان له ده ست ئه چیت. ههروه ها تیکر پای داهااتی ئاوی سالانه ی ئاویژێله که له ماوه ی وه رگیراودا ئه کاته (۵۸۲۸۷۵۷,۵۶) م، ئه م بره ئاوه ش گونجاوه بۆ مه بهستی په ره پێدان و، ئه کریت له رێگهی به نداوه وه دروینه ی ئاوی باران بکریت له ئاویژێله که دا.

کلێله وشهکان: داهااتی ئاو، قوولی و قهباره ی ئاوی رۆیشتهوی سه ر زه ویی، ئاویژێلی سهرتهك، میتۆدی (SCS-CN)، به های (CN).

Recieved: 10/12/2023

Accepted: 10/1/2024



## پېشەكىي

لە ئىستادا بابەتى خەملاندنى قەبارەى ئاۋى رۆشىتوۋى سەر زەۋىيى و داھاتى ئاۋىي سالانەى ئاۋزىلەكان لە گرنگىزىن ئەو بابەتە ھايدىرۆلۇجىيانەى، كە زۆرتىن توۋىنەۋەى لەلەين پىسپۇرانى ئەو بواردە لەسەر ئەكرىت، بەمەبەستى دەرخستنى توانستى ئاۋزىلەكان بۇ كۆكردنەۋەى ئاۋ و درۋىنەكردنى ئاۋى باران، بۇ ئەو مەبەستەش پىشت بە مېتۇدى (Soil Conservation Service - Curve Number SCS-CN) ئەبەستىت، كە لە ئىستادا پىشكەوتوتوتىن و گونجوتىن رىگايە بۇ خەملاندنى قەبارەى ئاۋى رۆشىتوۋى سەر زەۋىيى و داھاتى ئاۋىي سالانە لە ئاۋزىلەكاندا، بە يارمەتى وىنە ئاسمانىيەكانى وەكو (DEM, Landsat) و تەكنىكە پىشكەوتوتوۋەكانى جوگرافىا وەكو (GIS, RS)، ئەم مېتۇدە لەلەين بەرپۆبەرايەتى پاراستنى خاك سەر بە وەزارەتى كشتوكالى وىلايەتە يەكگرتوۋەكانى ئەمرىكا سالى (۱۹۷۰) دانراۋە، و سالى (۱۹۸۶) بە شىۋەيەكى گونجاۋ دارپۇزاۋەتەۋە و پەرەى پىدراۋە، ئەم مېتۇدە لە بنەرەتدا بۇ شەپۆلە بارانىكى دىارىكراۋ بەكارئەھىت، بەلام ئەكرىت بۇ داھاتى ئاۋىي سالانەش بەكاربەھىت لە رىگەى بەكارهيتانى داتاي بارانبارىنى سالانە، وەك ئەۋەى لەم توۋىنەۋەىدە پەپرە و كراۋە.

## كىشەى توۋىنەۋەى

لە ئەنجامى زۆرىي دووبارەبونەۋەى دىاردەى وشكىي لە ناۋچەى گەرميان بەتايبەت لەم چەند سالەى دوايىدا، وىكردوۋە لىكۆلىنەۋەى زياتر لە تايبەتمەندى ھايدىرۆلۇجىيى ئاۋزىلەكانى ناۋچەكە بىتە ئاراۋە، لىرەدا بىرۆكەى لىكۆلىنەۋە لە داھاتى ئاۋى سەر زەۋىيى ئاۋزىلە سەرتەك لەۋەۋە سەرچاۋەى گرتوۋە، ئاىا داھاتى ئاۋىي سالانەى چۆنە و تاكو چەند كۆكردنەۋەى ئاۋ و درۋىنەكردنى ئاۋى باران تىيدا سەركەوتوۋ ئەبىت.

گرىمانى توۋىنەۋەى

ۋەك ۋەلامدانەۋەىكى پىشۋەخت بۇ كىشەى توۋىنەۋەى، گرىمانى ئەۋە ئەكرىت؛ بە ھۆى زۆرى دابارىن لە بەشى سەرچاۋەى ئاۋزىلە سەرتەك، لەگەل بوونى سەرچاۋەى ئاۋى كانىي بەردەۋام، داھاتى ئاۋىي سالانەى بەرز بىت و، كۆكردنەۋەى ئاۋ و درۋىنەكردنى ئاۋى باران تىيدا سەركەوتوۋ بىت.

## ئامانجى توۋىنەۋەى

ئامانج لەم توۋىنەۋەى دەرخستنى داھاتى ئاۋىي سالانەى لە ئاۋزىلە سەرتەك دا، بە مەبەستى خستنەروۋى تواناى ئاۋزىلەكە بۇ كۆكردنەۋەى ئاۋ و درۋىنەكردنى ئاۋى باران، لە رىگەى درووستكردنى بەنداۋ، بۇ مەبەستى جوراۋجور لەۋانە سوود ۋەرگرتن لىي بۇ گەشتوگوزار و كشتوكال و ئاۋدىرىي و مەرپومالات و بەخىۋكردنى ماسى و .. ھتد.

لە پىناۋى بەدبەھىتانى ئامانجەكانى ئەم توۋىنەۋەى، توۋىنەۋەى بۇ سى تەۋەرەى سەرەكى دابەشكراۋە، بە جورىك تەۋەرەى يەكەم بۇ ھەنگاۋەكانى جىبەجىكردنى مېتۇدى (SCS-CN) و، تەۋەرەى دوۋەم تايبەتكراۋە بە جىبەجىكردنى مېتۇدەكە بەسەر ئاۋزىلە سەرتەك دا، لە تەۋەرەى سىبەمىشدا بىرې داھاتى ئاۋىي سالانە لە ئاۋزىلەكەدا دەرھىنراۋە.

## سنورى ناۋچەى لىكۆلىنەۋەى

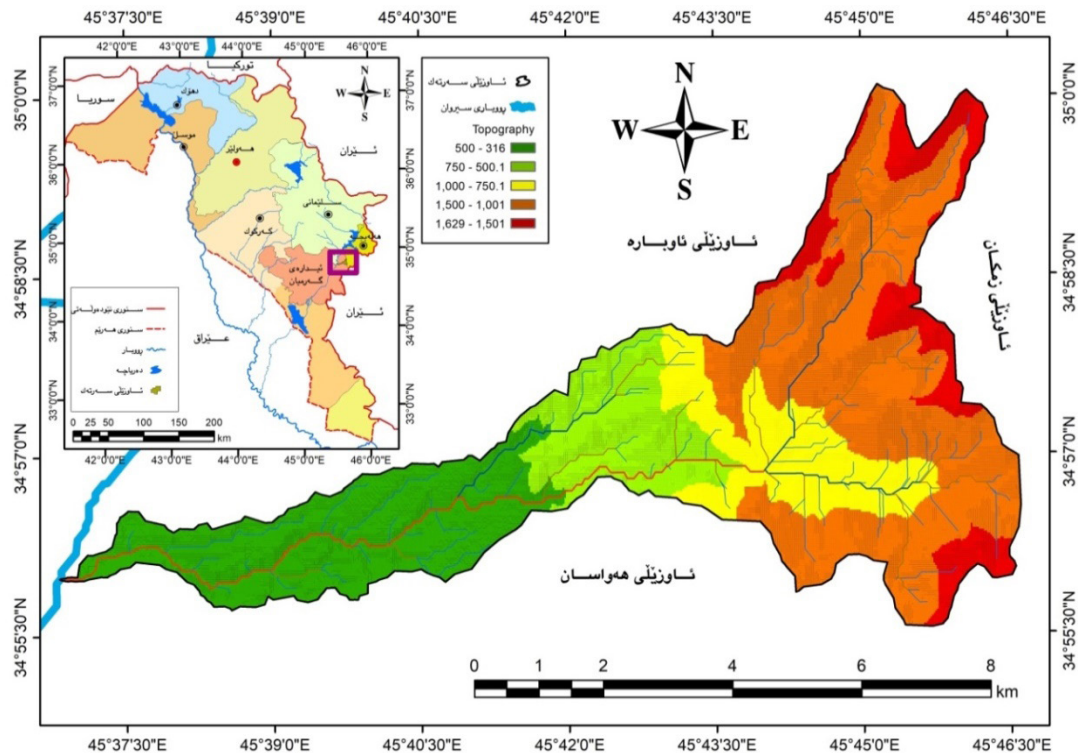
ئاۋزىلە سەرتەك ئەكەۋىتە بەشى رۆژھەلاتى ھەرىمى كوردستان، لە كۆتايى ناۋچەى شاخاۋىي و سەرەتاي ناۋچەى نىمچە شاخاۋىي لە ناحىەى «مەيدان»ى سەر بە قەزاي «خانەقىن»ى ئىدارەى گەرميان، بىرۋانە نەخشەى



ژمارە (۱)، رۈوبەرى گشتى ئاۋزىلەكە ئەكاتە (۳۸،۹۸ كم) و لە پلەى چوارەمىدا ئەرژىتە رۈوبارى سىروانەوھ. لە رۈوى شوپى ئەسترونۆمىيەوھ ناچەى لىكۆللىنەوھ ئەكەۋىتە نىۋان دوو بازنەى پانىى (۳۰ = ۰۵ - ۳۴ - ۰۶ = ۰۰ - ۳۵) ى باكور، و نىۋان ھىلى درىژىيى (۵۲ = ۰۳۶ - ۴۵ - ۳۴ = ۴۵ - ۴۶) ى رۆژھەلات. مېتۆدى توژىنەوھكە

لە م توژىنەوھىدا ھەندىك تەكنىك و پرۆگرام و مېتۆدى گرنىك و پىشكەوتوۋ بەكارھىناۋە، لەوانە سىستەمى زانىارىيە جوگرافىيەكان (Arc Map GIS ۱۰،۸،۱) و تەكنىكى ھەستىردن لەدوورەوھ (RS) بۇ شىكىردنەوھى وپنە ئاسمانىيەكان و دروستىردنى نەخشەكانى توژىنەوھكە و دەستىستىنى ھەندىك داتا و زانىارى پىۋىست، ھەروھە مېتۆدى (OBIA) بەكارھىناۋە بۇ پۆلىنىردنى بەكارھىنانى زەۋىيى و رۈوبۆشى زەۋىيى، لە رىگەى رىكخستىن و گۆرپنى پىكسەلەكان بۇ زانىارىيە شەبەنگىيە ھاۋشىۋەكان و بەستنەوھى تايبەتمەندىيە شەبەنگىيەكان بە پۆلە جىاۋازەكانەوھ، جىاۋاز لەوھ مېتۆدى (SCS-CN) بۇ خەملاندنى قولپى و قەبارەى ئاۋى رۆپىشتوۋى سەر زەۋىيى جىبەجىكراۋە، كە لە ئىستادا بە پىشكەوتوۋترىن رىگا دادەنرىت بۇ دۆزىنەوھى قولپى قەبارەى ئاۋى رۆپىشتوۋى سەر زەۋىيى، كە لە رىگەى كۆمەلىك ھاۋكىشە و بەپشت بەستىن بە وپنەى ئاسمانى و تەكنىكە پىشكەوتوۋەكان ئەدۆزىتەوھ.

نەخشەى (۱) شوپى ئاۋزىلى سەرتەك بەپىي ھەرىمى كوردستان



سەرچاۋە/ كارى توژەران لە رىگەى بەكارھىنانى پرۆگرامى (Arc Map GIS ۱۰،۸،۱) و، بە پىشت بەستىن بە: ( ۱) ھاشم ياسىن وئەۋانى تر، ئەتلەسى ھەرىمى كوردستانى عىراق، عىراق وجىهان، چاپخانەى تىنۋوس، چاپى يەكەم، ۲۰۰۹، ۳۹ل.



۲) فاىلى مۆدېلى بەرزى و نزمى (12,0m-DEM) ى ناۋچەى لىكۆلئىنەۋەى.

تەۋەرى يەكەم/ ھەنگاۋەكانى جىبەجىكردىنى مېتۆدى (SCS-CN)

بۇ جىبەجىكردىنى ھەنگاۋەكانى مېتۆدى (SCS-CN) بۇ گەيشتن بە قوللى و قەبارەى ئاۋى رۇيشتوۋى سەر زەۋىيى، پىۋىستە شىكارى ھەموو ھاۋكىشەكانى پەيوەست بەم مېتۆدە بكرىت، كە ئەۋانىش برىتىن لە (M.Amin and Majeed, 2022, pp176-181) و (M.Amim and Darwish, 2022, pp1-13):

(۱) .....

Q: قوللى ئاۋى رۇيشتوۋى سەر زەۋىيى بە (ملم).

P: باران بە (ملم).

Ia: رىگرە سەرەتايىەكانى پىش دەستىكردىنى رۇيشتى ئاۋ ۋەكو (بەھەلمبوون، داچوران، روۋەكى سروشتى).

S: تواناى پاراستنى خاك بۇ كۆبوۋنەۋەى ئاۋ پىش دەستىكردىن بە رۇيشتى ئاۋ بە (ئىنج).

لەبەرئەۋەى بەھى (Ia) پىنج ئەۋەندەى بەھى (S) ە، كەۋاتە ئەم ھاۋكىشەيە بەكارئەھىنن:

$$Ia = S \cdot 0.2 \dots \dots \dots (۲)$$

كەۋاتە لىرەدا ئەكرىت ھاۋكىشەى (۱) گۇرانكارى بەسەردا بىت بەم شىۋەيە:

(۳) .....

ئەمە لە كاتىكدا بەھى (S) بەپىي ئەم ھاۋكىشەيە ئەدۇزرىتەۋە:

(۴) .....

(CN): بەھاكەى لە نىۋان (۰ - ۱۰۰) داىە.

لەبەرئەۋەى گۇراۋەكانى ھاۋكىشەكە بە (ئىنج) ھاتوۋە، پىۋىستە بگۇرپىت بۇ (ملم) بۇ ئەۋەى لەگەل پىۋەرى

مەترىدا بگۇنچىت، بۇ ئەم مەبەستەش ھاۋكىشەى (S) بەم شىۋەيە دارپىزاۋەتەۋە:

(۵) .....

بە جۇرپىك بەھى (CNw) ى ھەر كۆمەلەيەكى ھايدروئۆلۇجى خاك بەپىي ئەم ھاۋكىشەيە ئەدۇزرىتەۋە:

(۶) .....

CNw: ناۋەندى قورسايى (CN) ى ناۋچەكە.

CNi: بەھى (CN) ى ھەر جۇرپىك لە جۇرەكانى بەكارھىتان و روۋپۇشى زەۋىيى.

Ai: روۋبەرى ھەر جۇرپىك لە جۇرەكانى بەكارھىتان و روۋپۇشى زەۋىيى.

بۇ گەيشتن بە بەھى (CN) ى كۆتايى ھەر كۆمەلەيەكى ھايدروئۆلۇجى خاكى ناۋچەكە كە بە (CN for AMC)

ناسراۋە، پىۋىستە بەھى بارودۇخى پىشتى شىدارىيى خاك (AMC) ى ناۋچەكە بدۇزرىتەۋە و، بەكاربھىنرپىت لە

دۇزىنەۋەى بەھى (CN for AMC)، ئەۋىش بەپىي ئەم ھاۋكىشانە:

سەرەتا ئەگەر بارودۇخى پىشتى شىدارىيى خاكى ناۋچەكە ئاسايى بوۋ واتا (AMC۲)، ئەۋا پىۋىست بە

بەكارھىتانى ھاۋكىشە ناكات و راستەوخۇ بەھى (CNw) بەكاردەھىنرپىت.

(۷) .....

(۸) .....

پاش دۇزىنەۋەى بەھى ھاۋكىشەكانى پىشو، دەگەينە قۇناغى كۆتايى كە برىتايە لە قەبارەى گشتى ئاۋى



رۇيشتوۋى سەر زەۋىيى كە بە (Qv) ھىما ئەكرىت، بەم شىۋەيە:

(۹) .....

Qv: قەبارەى ئاۋى رۇيشتوۋى سەر زەۋىيى بە (۳م).

Q: قولى ئاۋى رۇيشتوۋى سەر زەۋىيى بە (ملم).

A: رووبەرى ئاۋزىل بە (۲م).

۱۰۰۰: ھاۋكۆلكەى گۆرپن.

### تەۋەرى دوۋەم/ جىبەجىكردى مېتۆدى (SCS-CN) لە ئاۋزىلى سەرتەك

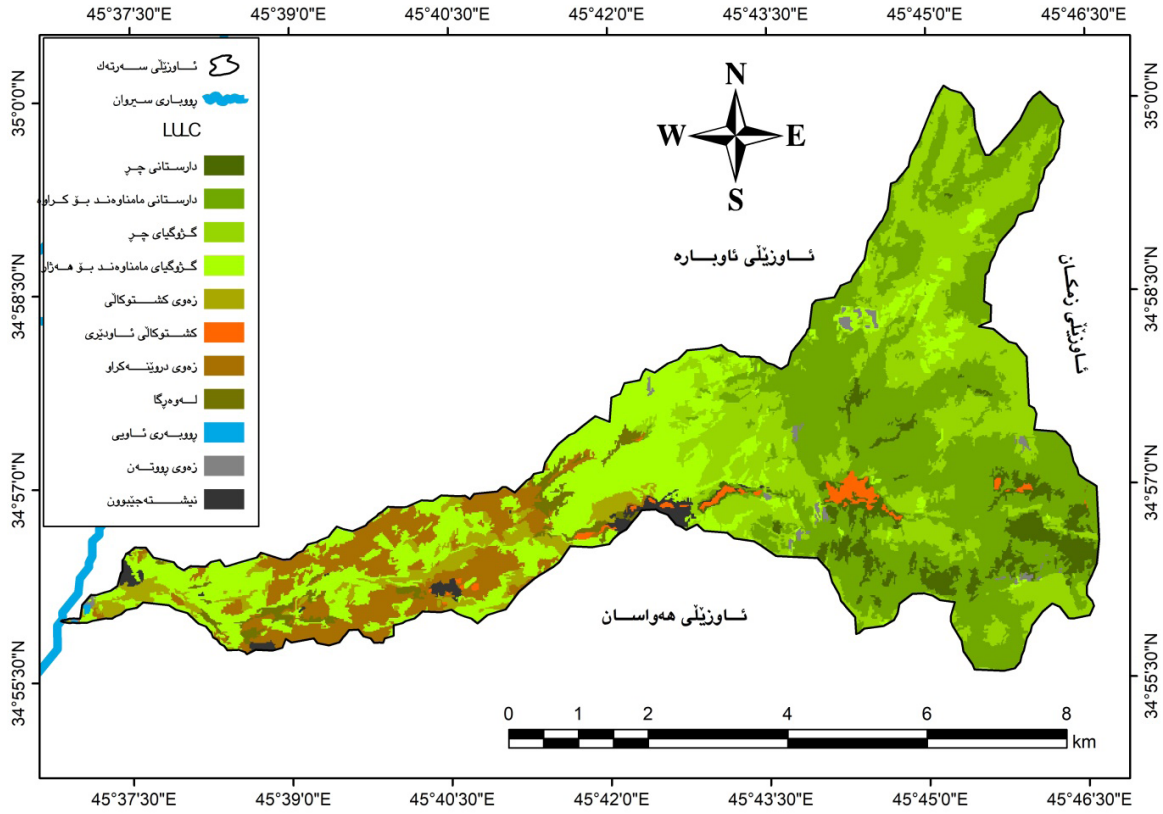
رەگەزى سەرەكى لە جىبەجىكردى مېتۆدى (SCS-CN) دا، دۆزىنەۋەى بەھاي (CN) ە، كە برىتییە لە توانای تىپەپاندنى خاك لە ئاۋى رۇيشتوۋى سەر زەۋىيى كە بەھاكەى لە نىوان (۰ - ۱۰۰) دايە، ئەگەر ئەنجام بەرزىوو ئەۋا توانای داچۆرانى ئاۋى بۇ ناۋ چىنەكانى خاك كەمە و قەبارەى لەبەررۇيشتنى زياترە و، بە پىچەۋانەشەۋە راستە (الضراط، ۲۰۲۰، ص ۰۵۷)، بۇ دۆزىنەۋەى بەھاي (CN) پىۋىستى بە ھەرىكە لە روپۇش و بەكارھىنانى زەۋىيى (LULC) و كۆمەلەى ھايدرۇلۇجىيى خاك (HSGs) و بارودۇخى پىشتىرى شىدارىيى خاك (AMC) ھەيە، بەم شىۋەيە:

### ۱) روپۇش و بەكارھىنانى زەۋىيى (LULC)

روۋى زەۋىيى و بەكارھىنانە جىاۋازەكانى كاريگەرىيان لەسەر قولى و قەبارەى ئاۋى رۇيشتوۋى سەر زەۋىيى ھەيە، چونكە خاكى ھەرىكە لە بەكارھىنانەكانى زەۋىيى تايەتمەندىيە فىزييى و كىمىيىەكانىان جىاۋازە، ھەربۇيە ناساندنى روپۇشى زەۋىيى يەكىكە لە گرنكترىن رەگەزەكانى شىكردەۋەى ھايدرۇلۇجىيى ئاۋزىل (مەلا قادىر، ۲۰۲۲، ل ۲۹۹)، بە مەبەستى دەستكەۋتنى روپۇش و بەكارھىنانى زەۋىيى ئاۋزىلى سەرتەك، پىشت بە مېتۆدى (OBIA) بەستراۋە لە رىگەى بەكارھىنانى وپنەى مانگى دەستكردى (Landsat OLI) بە وردى (۳۰) م بۇ مانگى ئابى (۲۰۲۲) كە لە سايتى (USGS) ھەۋە ۋەرگىراۋە، پاشان چەندىن تەكنىكى پىشكەۋتوو جىبەجىكراۋە بۇ بەرزكردنەۋەى وردىتى و دەستكەۋتنى ئەنجامىكى ورد و درووست و، لە كۆتايىدا جۆرى (LULC) جىاكراۋەتەۋە كە رىژەى ھەلسەنگاندنى وردىتى (Accuracy Assessment) ى پۆلپنەكە (۸۷،۱) %، كە ئەمەش بەپىتى ستانداردە جىھانىيەكان لە سەرەۋەى رىژەى باۋەرپىكراۋە كە برىتییە لە (۸۵) %، بە جۆرىك (۱۱) جۆر بەكارھىنان و روپۇشى زەۋىيى بە رووبەرى جىاۋاز لە ئاۋزىلى سەرتەكدا جىاكراۋەتەۋە، پروانە نەخشەى ژمارە (۲) و خشتەى ژمارە (۱).



نەخشە (۲) جۆرى بەكارهپتان و روپۆشى زەۋىيى لە ئاۋزىلى سەرتەركدا



سەرچاۋە/ كارى تۈيۋەران بە پشت بەستىن بە وپنە ئاسمانى لە جۆرى (Landsat OLI) ناۋچە لىكۆلپىنەۋە

بۇ مانگى ئابى (۲۰۲۲)، و پۆلپنكردىنى لە رىگە پىرۇگرامى (Arc Map GIS ۱۰،۸،۱).

خشتە (۱) جۆرى بەكارهپتان و روپۆشى زەۋىيى و روۋبەريان لە ئاۋزىلى سەرتەرك

رېژە (%)	روۋبەر بە (كم۲)	جۆرى بەكارهپتان و روپۆشى زەۋىيى
4.89	1.90	دارستانى چىر
33.71	13.14	دارستانى مامناۋەند بۇ كراۋە
24.03	9.37	گزۇگىيە چىر
20.34	7.93	گزۇگىيە مامناۋەند بۇ ھەزار
3.69	1.44	زەۋىيە كشتوكالى
0.99	0.38	كشتوكالى ئاۋدېرى
8.85	3.45	زەۋىيە درۋپنە كراۋە
1.70	0.66	لەۋەرگا
0.05	0.02	روۋبەرى ئاۋبىي
0.62	0.24	زەۋىيە روۋتەن
1.15	0.45	نىشتە جىبوون
<b>100</b>	<b>38.98</b>	كۆى گشتى

سەرچاۋە/ كارى تۈيۋەران بە پشت بەستىن بە وپنە ئاسمانى لە جۆرى (Landsat OLI) ناۋچە لىكۆلپىنەۋە،

پۆلپنكردىنى لە رىگە پىرۇگرامى (Arc Map GIS ۱۰،۸).



(۲) كۆمەلەى ھايدروئۆلجىاي خاك (HSGs)

میتۆدى (SCS-CN) چوار جۆرى سەرەكى لە خاك دىارىكردووھ بەپىيى خىرايى داچۆران و لەبەرپۆيشتى ئاو تىياندا، ئەوانىش برىتتىن لە (A, B, C, D)، كە بە كۆمەلەى ھايدروئۆلجى خاك (Hydrologic Soil Groups - HSGs) ناسراون، ھەر جۆرىكىيان خەسلەتى تايبەتى خۆى ھەيە، ھەريەكە لە (A, D) دوو لوتكەى سەرپەرن، بە جۆرىك كۆمەلەى (A) تواناي داچۆرانى زۆرە و قەبارەى لەبەرپۆيشتى نزمە، بە پىچەوانەوھ كۆمەلەى (D) قەبارەى لەبەرپۆيشتى زۆر بەرزە و تواناي داچۆرانى نزمە، بەلام ھەردوو كۆمەلەى (B, C) دوو حالەتى مامناوھند (الجورى، ۲۰۲۰، ص ۲۲۲)، پروانە خشتەى ژمارە (۲)، سەبارەت بە كۆمەلەى ھايدروئۆلجىاي خاك لە ئاوزۆللى سەرتهكدا، بە پشتبەستىن بە نەخشەى پۆلئىنى خاك لەلايەن كۆمەلەى ھايدروئۆلجى خاكى جىھانى (Global Hydrologic Soil Groups) ھوھ كە لە سايتى (NASA) ۋەرگىراوھ، ئەيىنىن خاكى ئاوزۆللى سەرتهك بۆ دوو كۆمەلەى ھايدروئۆلجىاي خاك كە برىتتىن لە (C, D) دابەشبووھ، پروانە نەخشەى ژمارە (۳).

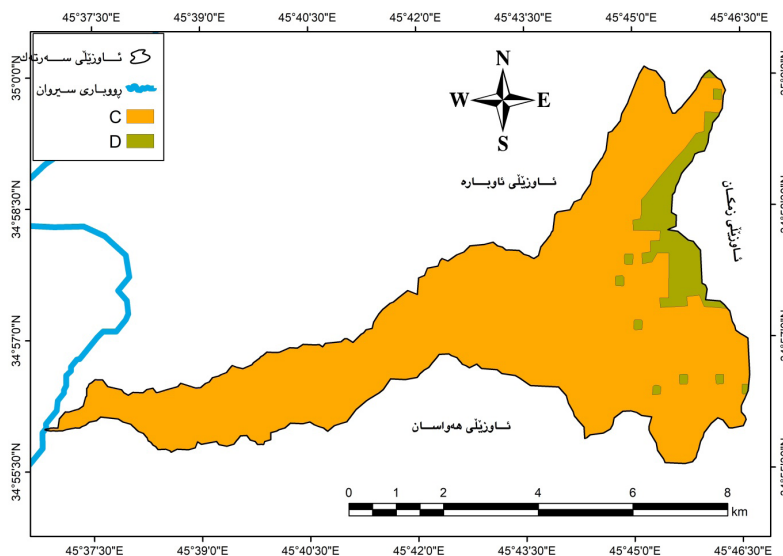
خشتەى (۲) كۆمەلەى ھايدروئۆلجى خاك بە میتۆدى (SCS - CN)

كۆمەلەى خاك	قەبارەى لەبەرپۆيشتى	تواناي داچۆران	تېكراى داچۆران (ملم/كاتژمىر)	جۆرى خاك
A	كەم	بەرز	$7.26 <$	چىنئىكى لمىنى ئەستور لەگەل چىنئىكى قۆرىنى زۆركەم
B	خوارووى مامناوھند	سەرووى مامناوھند	$7.26 - 3.81$	چىنئىكى لمىنى تارادەيەك ئەستور لەگەل چىنئىكى قۆرىنى كەم
C	سەرووى مامناوھند	خوارووى مامناوھند	$3.80 - 1.27$	چىنئىكى لمىنى كەم لەگەل چىنئىكى قۆرىنى مامناوھند
D	بەرز	كەم	$1.27 >$	چىنئىكى قۆرىنى ئەستور و چىنئىكى تەنكى لىتەى نەرم، لەگەل چىنئىكى لمىنى كەم.

Estimation of runoff using SCS-CN method and ArcGIS for Karjan .Pathan, H. and Joshi, G.S

,Reservoir Basin. Int. J. Appl. Eng. Res ۱۴(۱۲), ۲۹۵۱-۲۹۴۵.pp

نەخشەى (۳) كۆمەلەى ھايدروئۆلجىاي خاك لە ئاوزۆللى سەرتهكدا



سەرچاۋە/ كارى توپژەران لە رىگەى بەكارھىنانى پروگرامى (Arc Map GIS ۱۰،۸،۱)، و بە پشت بەستىن بە:



(HYSOGs۲۵۰m) كە لە سايتى (NASA) ۋە رىگىراۋە.

(۳) بارودۇخى پىشترى شىدارى خاك (AMC)

بارودۇخى پىشترى شىدارى خاك رۆلىكى گىنگى ھەيە لەسەر قەبارەى ئاۋى رۆيشتوۋى سەر زەۋىيى، كە ئامازەيە بۇ بارودۇخى شىدارى خاك بۇ (۵) رۆژ پىش شەپۆلە باراننىكى دىارىكراۋ، مېتۇدى (SCS-CN) سى بارودۇخى پىشترى شىدارى خاكى دىارىكردوۋە، كە برىتىن لە (AMC۱) بارودۇخى پىشترى خاكى وشك، (AMC۲) بارودۇخى پىشترى خاكى مامناۋەند، (AMC۳) بارودۇخى پىشترى خاكى شىدار (الجورى، ۲۰۲۰، ص۲۲۴)، پروانە خشتەى ژمارە (۳)، سەبارەت بە بارودۇخى پىشترى شىدارى خاكى ئاۋزىلى سەرتهك، پاش وردبوۋنەۋە لە داتاي رۆژانەى بارانبارىنى ناۋچەى لىكۆلىنەۋە، ئەبىنىن (۵) رۆژ پىش زۆرتىن شەپۆلە بارانەكانى زۆربەى زۆرى داتاي سالەكان برى بارانبارىنى ۋەرزى گەشە (بەھار و زستان) (۳۵ملم)ى تىنەپەپاندوۋە، لەلايەكى ترەۋە بەشىكى ئاۋزىلەكە ئەكەۋىتە ناۋچەى نىمچە شاخاۋى كەۋاتە لە ناۋچەى بارانى نامسۆگەرە، بۇيە ناۋچەكە بە گشتى ئەكەۋىتە چوارچىۋەى بارودۇخى پىشترى شىدارى خاكى وشكەۋە كە (AMC۱) ھىما ئەكرىت.

خشتەى (۳) بارودۇخى پىشترى شىدارى خاك (AMC) بە مېتۇدى (SCS-CN)

كۆى بارانى (۵) رۆژى پىش شەپۆلە بارانى ۋە رىگىراۋ بە (ملم)		تايپەقەندى شىدارى خاك	ھىما
ۋەرزى وشكى و متبوون	ۋەرزى گەشەكردن		
كەمتر لە (12.7) ملم	كەمتر لە (35.6) ملم	خاكى وشك	AMC1
(27.9 – 12.7) ملم	(53.3 – 35.6) ملم	خاكى مامناۋەند	AMC2
زىاتر لە (27.9) ملم	زىاتر لە (53.3) ملم	خاكى شىدار	AMC3

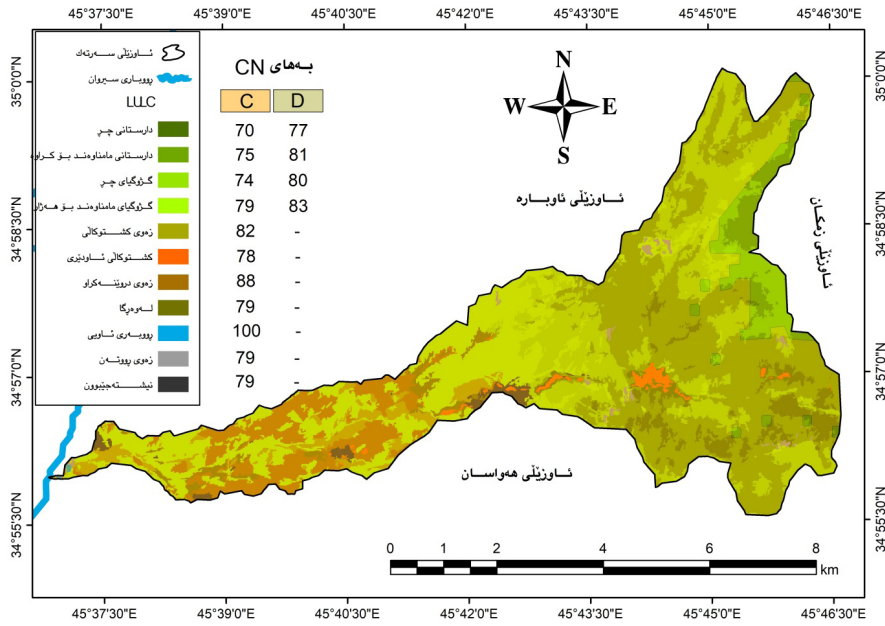
November. Application of SCS-CN ,۲۰۱۵ ,Wang, D., Qin, L., Chang, B., Wang, M. and Zhang, W International Symposium on Material, Energy and Environment ۲۰۱۵ model in runoff estimation. In Atlantis Press .0۴-۵۰. Engineering (pp

پاش بەدەستەپنانى پىداۋىستىيە سەرەككىيەكانى دۆزىنەۋى بەھاي (CN)، ھەريەكە لە بەكارھىنان و روپۇشى زەۋىيى لەگەل كۆمەلەى ھايدرۇلۇجىيى خاكى ئاۋزىلەكە دەخىنە سەريەك، و پاشان بەھاي (CN) بۇ ھەريەكە لە روپۇش و بەكارھىنانە جىاۋازەكان لە ھەردوۋ كۆمەلەى ھايدرۇلۇجىيى خاكى ئاۋزىلەكە دەرھىنزاۋە، لە نەخشەى ژمارە (۴) و خشتەى ژمارە (۴) دا پىشانداراۋە، پاشان لەسەر بنەماى (AMC۱)ى ناۋچەكە بەھاي (CNw) و بەھاي (for AMC۱ CN۱) لەگەل ھەريەكە لە بەھاكانى (S) و (Ia) بۇ ھەردوۋ كۆمەلەى ھايدرۇلۇجىيى خاكى ئاۋزىلەكە دەرھىنزاۋە و لە ھەمان خشتەدا خراۋەتەرۋو، بە جۆرىك بەھاي (for AMC۱ CN۱) لە كۆمەلەى (C) ئەكاتە (۵۹،۶۳) و لە كۆمەلەى (D) ئەكاتە (۶۱،۶۷)، كە ناۋەندى ھەردوۋ بەھاكە بەپىيى رىژەى سەدى رووبەرى بەركەوتوۋيان ئەكاتە (۵۹،۷۸)، پاش بەدەستەپنانى ئەم پىداۋىستىيانە قولى ئاۋى رۆيشتوۋى سەر زەۋىيى (Q) لەگەل قەبارەى ئاۋى رۆيشتوۋى سەر زەۋىيى (Qv) بۇ برى زىادەى ئاۋىيى سالانەى وىستگەى كەشناسى دەرەندىخان لە ماۋەى سالانى (۲۰۱۰ - ۲۰۲۲) لە خشتەى ژمارە (۵) دا خراۋەتەرۋو، ئەۋەى لىرەدا گىنگە ئامازەى بۇ بكرىت ئەۋەيە كە مېتۇدى (SCS-CN) تەنھا برى داچۇرانى ئاۋىيى ھەژمار كىردوۋە، لەبەرئەۋەى ئەم مېتۇدە لەم توپۇنەۋەيەدا بۇ خەملاندنى قەبارەى ئاۋى رۆيشتوۋى سەر زەۋىيى سالانە جىبەجىكراۋە، بۇيە پىۋىستە رەگەزى بەھەلمبوون بەھەند ۋە رىگىرىت، بۇ ئەۋ مەبەستەش لەجىياتى برى بارانبارىنى سالانە برى زىادەى ئاۋى سالانە ۋە رىگىراۋە، بۇ ئەۋەى برى بەھەلمبوون ھەژمار بكرىت و ئەنجامىكى پاست و دروستىر بدات بەدەستەۋە.





نەخشەى (۴) خستنه سەرىهكى كۆمەلەى ھایدروئۆلۇجىاي خاك لەگەل بەكارھىنان و رووېۆشى زەوىى لە ئاوزىلى سەرتەكدا



سەرچاۋە/ كارى توپۇزەران لە رىگەى پىرۇگرامى (Arc Map GIS، ۱۰،۸،۱) و، بە پشت بەستى بە وىنەى ئاسمانى لە جۇرى (Landsat OLI)ى ناۋچەى لىكۆلېنەۋە، لەگەل نەخشەى (HYSOGs۲۵۰m) و، بەھا جىگىرەكانى (CN) لە مېتۇدى (SCS-CN).

خستەى (۴) رووبەر و بەھای (CN)ى ھەرچۆرىك لە بەكارھىنان و رووېۆشى زەوىى بەپىى كۆمەلەى ھایدروئۆلۇجىاي خاك لە ئاوزىلى سەرتەكدا

D		C		جۆرى بەكارھىنان و رووېۆشى زەوىى				
CN1 for AMC1	بەھای (CNw)	بەھای (CN)	رووبەر بە (۲كم)	CN1 for AMC1	بەھای (CNw)	بەھای (CN)	رووبەر بە (۲كم)	
61.67	80.45	77	0.06	59.63	77.11	70	1.85	دارستانى چىر
		81	1.28			75	11.86	دارستانى مامناۋەند بۆ كراۋە
		80	1.38			74	7.98	گۆزۇگىاي چىر
		83	0.05			79	7.88	گۆزۇگىاي مامناۋەند بۆ ھەزار
		-	-			82	1.44	زەوىى كشتوكالى
		-	-			78	0.38	كشتوكالى ئاودىرى
		-	-			88	3.45	زەوىى دروېنەكراۋ
		-	-			79	0.66	لەۋەرگا
		-	-			100	0.02	رووبەرىي ئاۋىي
		-	-			79	0.24	زەوىى رووتەن
		-	-			79	0.45	نىشتەجىبوون
			36.21	كۆى گشتى				
6.22				6.77		بەھای (S) بە (ئىنج)		
1.24				1.35		بەھای (Ia) بە (ئىنج)		



سەرچاۋە/ كارى تۈپتۈرەن بە پشت بەستەن بە وئىنەى ئاسمانى لە جۆرى (Landsat OLI)ى ناۋچەى لىكۆلئىنەۋە، ھەرۋەھا بەھا جىگىرەكانى (CN) و ھاۋكىشەى مېتۇدى (SCS-CN).

- بەھى (S) و (Ia) لە مېتۇدى (SCS-CN)دا

بەھى ھەرىكە لە (S) و (Ia) كە پىشتەر ھاۋكىشەكانىان خراۋتەرۋو، بە جۆرىك بەھى (S) بارودۇخى تېرىۋونى خاك بە ئاۋى باران روون ئەكاتەۋە، بەتايىتە دۋاى ۋەستەنى كىردارى داچۆران و سەرەتاي دەستپىكىردنى رۆپىشتى ئاۋى سەر زەۋىيى، بەلام بەھى (Ia) ئامازىيە بۇ بىرى لەدەستچوۋى ئاۋى باران بە كىردارى بەھەلمبۋون و داچۆران لە ئەنجامى رېگىرى ۋوۋەكى سۈشتىيەۋە پىش دەستپىكىردنى لەبەررۆپىشتىن، بەھى ھەرىكە لە (S) و (Ia) ئەگەر لە (۲ ئىنچ) كەمتر بوو ئامازىيە بۇ كەمى لەدەستچوۋنى ئاۋى باران بە كىردارى داچۆران و بەھەلمبۋون، لە بەرانبەردا زىادبۋونى قەبارەى ئاۋى رۆپىشتوۋى سەر زەۋىيى ھەتاۋەكو بەھاكە زىاتر لە سەرۋە نىزىكتەر بىت قەبارەى ئاۋى رۆپىشتوۋى سەر زەۋىيى زىاتر ئەبىت (جعفر، ۲۰۱۸، ص ۲۲۸ و ۲۳۹)، سەبارەت بە بەھى (S) و (Ia) لە ئاوزىلى سەرتهكدا، ئەبىن بەھى (S) لە كۆمەلەى ھايدىرۇلۇجىيەى خاكى (C) دا ئەكاتە (۶،۷۷) و لە كۆمەلەى (D) ىشدا ئەكاتە (۶،۲۲)، كەۋاتە خاكى ناۋچەكە بە ئاۋ تىر ئەبىت لە كاتى بارانبارىندا بەتايىتە لە كۆمەلەى (D)دا، بەلام بەھى (Ia) لە كۆمەلەى (C)دا ئەكاتە (۱،۳۵) و لە كۆمەلەى (D) ىشدا ئەكاتە (۱،۲۴)، كەۋاتە بىرېكى كەمى ئاۋى باران لەدەستدەچىت بە كىردارى بەھەلمبۋون و داچۆران، لەم كاتەشدا قەبارەى ئاۋى رۆپىشتوۋى سەر زەۋىيى زىاد ئەكات بەتايىتە لە كۆمەلەى (D)دا.

### تەۋەرى سىيەم/ داھاتى ئاۋى سالانە لە ئاوزىلى سەرتهك

بە مەبەستى خەملاندنى داھاتى ئاۋى سالانە لە ئاوزىلى سەرتهكدا، ھەرىكە لە قولىيى و قەبارەى ئاۋى رۆپىشتوۋى سەر زەۋىيى بە رېگى مېتۇدى (SCS-CN) دۆزراۋنەتەۋە، و لە خشتەى ژمارە (۵)دا خراۋنەتەرۋو. خشتەى (۵) قولىيى و قەبارەى ئاۋى رۆپىشتوۋى سەر زەۋىيى لە ئاوزىلى سەرتهكدا لە نىۋان سالانى (۲۰۲۲-۲۰۱۰)

سال	بىرى بارانبارىنى سالانە بە (ملم)	بىرى زىادەى ئاۋى سالانە بە (ملم)	قولىيى ئاۋى رۆپىشتوۋى سەر زەۋىيى بە (ملم)	قەبارەى ئاۋى رۆپىشتوۋى سەر زەۋىيى بە (م) (۳)
2010	611.70	281.38	146.16	5697403.03
2011	583.20	244.94	116.39	4536998.63
2012	576.10	230.44	104.91	4089460.85
2013	632.80	341.71	197.68	7705725.14
2014	511.50	199.49	81.28	3168311.30
2015	706.80	318.06	177.21	6907518.95
2016	569.80	290.60	153.87	5997920.16
2017	402	196.98	79.43	3096084.74
2018	1039	581.84	417.41	16270759.78
2019	943.60	415.18	263.03	10252902.84
2020	559.80	251.91	121.99	4755069.08
2021	232.20	102.17	19.35	754305.10
2022	412.20	177.25	65.20	2541388.74
تىكرا	598.52	279.38	149.53	5828757.56

سەرچاۋە/ كارى تۈپتۈرەن بە پشت بەستەن بە داتاي بارانبارىنى وئىستگەى كەشناسىيى دەرەندىخان و بە



به كارهيىنانى ميتۆدى (SCS-CN).

( ۱ ) قولىي ئاوى رۆيشتووى سهر زهوىي (Q) به (ملم)

قولىي ئاوى رۆيشتووى سهر زهوىي له ئەنجامى كاريگهري شهپۆله باراينكى ديارىكراو له گه ل تاييه تمه ندى و پيىكهاته كانى ئاوزيىلدا دروستته بيت، جياوازي له رووپۆشى زهوىي و رادهى كونيله داريتى ئەبيته هوى جياوازي له قولىي ئاوى رۆيشتووى سهر زهوىي، به جۆريىك قولىي ئاوى رۆيشتووى سهر زهوىي ماوهيه كى كاتى پينده چيىت كه له سهره تاي بارانبارينه وه دهست پيىته كات تاكو گه يشتنى ئاوى باران به ئورپيىزگه (حميد، ۲۰۱۶، ص ۱۱۸)، سه بارهت به قولىي ئاوى رۆيشتووى سهر زهوىي سالانه له ئاوزيىل سهرتهك، پشت به زيادهى ئاوى سالانهى ناوچه كه به ستراره، ئەبينين تيىكراي قولىي ئاوى رۆيشتووى سالانه له ئاوزيىل سهرتهك دا له ماوهى نيوان (۲۰۱۰ - ۲۰۲۲) ئە كاته (۱۴۹،۵۳) ملم، ئەمه له كاتيىدا زۆرترين قولىي ئاوى رۆيشتووى سالانه ئە كه ويته سالى (۲۰۱۸) به برى (۴۱۷،۴۱) ملم، و له به رانبه ردا كه مترين قولىي ئە كه ويته سالى (۲۰۲۱) به برى (۱۹،۳۵) ملم، ئەم برى قولىي ئاوى رۆيشتووى سهر زهوىي قه بارهى ئاوى رۆيشتووى سهر زهوىي ديارينه كات، و اتا به زيادوكه مى له قولىي ئاوى رۆيشتووى سهر زهوىي ئەبيته هوى زيادوكه مى له قه بارهى ئاوى رۆيشتووى سهر زهوىي.

( ۲ ) قه بارهى ئاوى رۆيشتووى سهر زهوىي (Qv) به (م۳)

قه بارهى ئاوى رۆيشتووى سهر زهوىي كۆتا قۆناغه له ميتۆدى (SCS-CN) دا، كه برىتييه له كۆي له به ررپۆيشتنى ئا و له رووبه رىكى ديارىكراودا له ماوهى ساليىدا، كه به داهاى ئاوى سالانهى ئەو ناوچهيه هه ژمار ئە كرپت، سه بارهت به قه بارهى ئاوى رۆيشتووى سهر زهوىي له ئاوزيىل سهرتهكدا، ئەبينين زۆرترين قه بارهى ئاوى رۆيشتووى سالانه ئە كه ويته سالى (۲۰۱۸) به برى (۱۶۲۷۰۷۵۹،۷۸) م۳، و له به رانبه ردا كه مترين قه بارهى ئە كه ويته سالى (۲۰۲۱) به برى (۷۵۴۳۰۵،۱۰) م۳، ئەمه ش په يوه سته به برى بارانبارينه وه، كه په يوه ندىيه كى به هيىز له نيوان برى بارانبارين و قه بارهى ئاوى رۆيشتووى سهر زهوىي هيه له ئاوزيىل كه دا، به پيى هاوكۆلكه ي (Pearson Correlation Coefficient) كه له ريىگه ي پرۆگرامى (SPSS - Statistical Package for Social Sciences) (۲۶) ده رهيىنراوه، په يوه ندى نيوان برى بارانبارين و قه بارهى ئاوى رۆيشتووى سهر زهوىي له ئاوزيىل سهرتهكدا ئە كاته (+۰،۹۴۷)، كه واته په يوه ندىيه كى راسته وانه ي به هيىز هيه له نيوانياندا، هه روه ها كاريگه رى بارانبارين له سه ر قه بارهى ئاوى رۆيشتووى سهر زهوىي زۆره، ئەوه ش له ريىگه ي چه ماوه ي هيىييه وه (R۲) ده رهيىنراوه كه ئە كاته (۰،۸۹۷۴) و له شيوه ي ژماره (۱) دا پيشاندراره، ئەبينين تيىكراي قه بارهى ئاوى رۆيشتووى سهر زهوىي سالانه له ئاوزيىل سهرتهكدا له ماوه ي نيوان (۲۰۱۰ - ۲۰۲۲) ئە كاته (۵۸۲۸۷۵۷،۵۶) م۳، ئەم برى ئاوه ش گونجاوه بۆ مه به ستي په رهيىدان، و ئە كرپت له ريىگه ي به نداوه وه دروينه ي ئاوى باران بكرپت له ئاوزيىل كه دا، جگه له مه ش به هوى بوونى كانى و سه رچاوه ي ئاوى ژيىر زه وييه وه، ئاوزيىل سهرتهك سه رچاوه ي ئاوى به رده وامى هيه، كه تيىكراي له به ررپۆيشتنى سالانه ي نزيكه ي (۰،۱۵) م۳/چركه) دا ئە بيت.

شيوه ي (۱) چه ماوه ي هيىل (R۲) كاريگه ي بارانبارين له سه ر قه بارهى ئاوى رۆيشتووى سهر زهوىي له ئاوزيىل سه رتهكدا



## سەرچاوه/ كارى توژەران بە پشت بەستن بە خشتەى ژمارە (۵).

### دەرئەنجام

۱) ئاۋزىللى سەرتەك ھاوبەشە لە ئىوان ناوچەى شاخاوى و ناوچەى نىمچە شاخاوى ھەرىمى كوردستان، ئەمەش ھۆكارە بۆئەوھى بەشى سەرەوھى ئاۋزىلەكە بارانى مسۆگەر و بەشى خوارەوھى بارانى نامسۆگەرى لىبارىت. ۲) پىكھاتەى خاكى ناوچەكە تارادەپەكى باش يارمەتيدەرە بۆ زۆرى قەبارەى ئاۋى رۆيشتووى سەر زەووى، كە بۆ ھەردوو كۆمەلەى ھايدروئۆلجىيەى خاكى (C, D) پۆلئىبوو، ئەم دوو كۆمەلەى ش قەبارەى لەبەرپۆيشتىيان سەررووى مامناوھند و بەرزە لە دواى يەك.

۳) يانزە جۆر بەكارھىنان و رووپۆشى زەووى بە بەھاي (CN)ى جياواز لە ھەردوو كۆمەلەى ھايدروئۆلجىيەى خاك لە ئاۋزىلەكەدا ھەيە، كە ناوھندى بەھاي (CN)ى ھەردوو كۆمەلەكە بەپىي رىژەى سەدى رووبەرى بەركەوتوويان ئەكاتە (۵۹,۷۸).

۴) ناوھندى زيادەى ئاۋى بۆ ماوھى ۋەرگىراۋ (۲۷۹,۳۸)ملم بوو، بەمەش بەھاي ھەرىبەكە لە (S) و (Ia) دەكاتە (۶,۵۰) و (۱,۳۵) دوابەدواى يەك، كەواتە برىكى كەمى ئاۋى باران لەدەستدەچىت بە كىردارى بەھەلمبوون و داچۆران.

۵) تىكراى داھاتى ئاۋى سالانەى ئاۋزىلەكە لە ماوھى ۋەرگىراۋدا ئەكاتە (۵۸۲۸۷۵۷,۵۶)م، ئەم برە ئاۋەش گونجاۋە بۆ مەبەستى پەرەپىدان، و ئەكرىت لە رىگەى بەنداۋەو دروئەى ئاۋى باران بكرىت لە ئاۋزىلەكەدا. پىشنيار

لەبەرئەوھى داھاتى ئاۋى سالانە لە ئاۋزىللى سەرتەكدا بەرزە، ھەروھە بەھۆى بوونى كانى و سەرچاۋەى ئاۋى ژىر زەوويىيەو، ئاۋزىلەكە سەرچاۋەى ئاۋى بەردەوامى ھەيە، كە تىكراى لەبەرپۆيشتى سالانەى نىكەى (۱۵,۰) م/۳چركە)دا ئەبىت، كەواتە ئەكرىت بۆ مەبەستى كشتوكال و مەرۇمالات و ماسى بەخىوكردن و گەشتوگوزارىش سودى لىوھەربىگىرىت.

### سەرچاۋەكان

دلى خلف حميد الجبوري، التحليل الهيدرولوجي لتطبيق تقانة حصاد المياه لحوض وادي اللقلق بطريقة (CN-SCS)، مجلة جامعة تكريت للعلوم الانسانية، العدد (۷)، ۲۰۲۰.

دلى خلف حميد، التحليل المكاني لتقدير حجم الجريان السطحي باستخدام (SCS-CN) لحوض وادي المر الجنوبي - شمال العراق، مجلة تكريت للعلوم الصرفة، العدد (۲۱) المجلد (۵)، ۲۰۱۶.

علاء جابر الضراط، التقييم الكمي للجريان السطحي في وادي الكراث طبرق شمال شرق ليبيا (دراسة هيدرولوجية)، مجلة جامعة صبراتة العلمية، المجلد (۴) العدد (۲)، ۲۰۲۰.

علي محسن كامل جعفر، النمذجة الهيدرولوجية لحوض وادي حُسب واثرة في التنمية البيئية، اطروحة دكتوراه (غير منشور)، جامعة الكوفة، كلية الاداب، ۲۰۱۸.

ئاكو حميد مەلا قادر، خەملاندنى لافاو لە ئاۋزىللى دۆلى ئاۋەسپى و چۆنىتى دروئەكردنى، نامەى ماستەر (بلاۋنەكراۋە)، زانكۆى سلېمانى، كۆلجى زانستە مرؤفايەتییەكان، ۲۰۲۲.

Hemin N MAmin, Sabah A Majeed, Runoff Estimation and Dam Selection Site in the Khur khur



Watershed (KHW), Using (SCS-CN) Method and (GIS & RS) Techniques, Water Resources in Iraq: 1120, IOP Conf. Series: Earth and Environmental Science, (2022) Perspectives and Prognosis (ICWRPP (2022) 012019.

Hemin Nasraddin M.Amim, Azzadeen Jumaa Darwish, Application of (SCS-CN) Method in Runoff Estimation in Qoratu Watershed, Using (GIS & RS) Techniques, Journal of Kurdistan for Strategic Studies (JKSS), No 7, December 2022. Pathan, H. and Joshi, G.S. Estimation of runoff using SCS-CN method and ArcGIS for Karjan. 2019, Reservoir Basin. Int. J. Appl. Eng. Res (12)14.

November. Application of SCS-CN, 2015, Wang, D., Qin, L., Chang, B., Wang, M. and Zhang, W International Symposium on Material, Energy and Environment 2015 model in runoff estimation. In Engineering (pp 04-05). Atlantis Press.

## التحليل الهيدرولوجي لتقدير الايرادات المائية السنوية في حوض «سهرتك» باستخدام طريقة (SCS-CN) وتقنيات (GIS & RS)

م. د. هيرو نصرالدين محمد أمين  
جامعة السليمانية / كلية العلوم

م. د. هيمن نصرالدين محمد أمين  
جامعة گرميان / كلية التربية

الإنسانية

قسم الجغرافيا  
اقليم كوردستان العراق

hero.mohammedamin@univsul.edu.iq

قسم الجغرافيا  
اقليم كوردستان العراق

hemin.nasraddin@garmian.edu.krd

## ملخص البحث

أجريت هذه الدراسة في مجال الهيدرولوجيا التطبيقية، وتم تقدير الايرادات المائية السنوية في حوض سرتك، اعتماداً على طريقة (SCS-CN) وتقنيتي (GIS & RS)، تقع حوض سرتك في الجزء الشرقي من اقليم كوردستان في نهاية المنطقة الجبلية و بداية المنطقة شبه الجبلية في ناحية ميدان تابعة لقضاء خانقين في إدارة گرميان، تبلغ المساحة الإجمالية للحوض (38,98) كم<sup>2</sup> وفي مرتبته الرابعة يصب في النهر سيروان، الهدف من هذه الدراسة تحديد الايراد المائي السنوي للحوض، وذلك لبيان قدرة الحوض على تجميع المياه و حصاد مياه الأمطار من خلال بناء السدود، لأغراض مختلفة، منها استخدامها لسياحة والزراعة والري وتربية الحيوانات الماشية والأسماك وغيرها. توصلت الدراسة إلى مجموعة من الاستنتاجات أهمها، كان متوسط فائض المائي للفترة المأخوذة (279,38) ملم مما يجعل قيم (S و Ia) (6,00) و (1,30) على التوالي، وبالتالي يتم فقدان كمية قليلة من مياه الأمطار بالتبخر والتسرب، و الواردات المائية السنوية للحوض خلال الفترة المدروسة يصل إلى (5828707,06) م<sup>3</sup>، وهذه الكمية من المياه مناسبة للأغراض التنموية، ويمكن حصادها عن طريق بناء سد على الحوض. الكلمات المفتاحية: الايرادات المائية، عمق وحجم المياه السطحية الجارية، حوض سرتك، طريقة SCS-CN، قيمة CN.



## Hydrological Analysis to Estimate Annual Water Imports in the Sartak Watershed Using the SCS-CN Method and GIS & RS Techniques

L. Dr. Hemin Nasraldin M. Amin

Garmian University  
College of Education  
Department of Geography  
Iraqi Kurdistan Region

hemin.nasraldin@garmian.edu.krd

L. Dr. Hero Nasraldin M. Amin

Sulaimani University  
College of Humanities,  
Department of Geography  
Iraqi Kurdistan Region

hero.mohammedamin@univsul.edu.iq

### Abstract

This study is conducted in the field of applied hydrology, the annual water imports in the Sartak watershed were estimated, based on the (SCS-CN) method and (GIS & RS) techniques. Sartak watershed is located in the eastern part of the Kurdistan Region, at the end of the mountainous region and the beginning of the semi-mountainous region in Maidan district, affiliated with Khanaqin district in the Garmian administration. The total area of the basin is 38.98 km<sup>2</sup>, and it pours into the Sirwan river in its fourth order. The aim of this study is to determine the annual water import of the watershed, in order to demonstrate the watershed's ability to collect water and harvest rainwater through Dam construction, for various purposes, including tourism, agriculture, irrigation, livestock and fish farming, etc. The study reached a set of conclusions, the average water surplus for the period taken was (279.38) mm, which makes the values of (S) and (Ia) (6.50) and (1.30) respectively, thus a small amount of rainwater is lost through evaporation and leakage, the most important of which is the annual water imports to the watershed during the period studied amounting to (5828757.56) m<sup>3</sup>. This amount of water is suitable for development purposes and can be harvested by building a dam on the basin.

Keywords: water imports, depth and volume of surface runoff, Sartak watershed, SCS-CN method, CN value.