



مۆدیلى ھایدروئۆجی ئاوهزىلى روبرارى رۆخانه به بهکارھینانی ئامرازى (KINEROS)

پ.د. نالی جواد حمد

nali.jawad@koyuuniversity.org

م.صمد عبدالله صالح

samad.abdullah@koyuuniversity.org

فاکەلتی پەرەردە، زانکۆی کۆیە، ھەریمی کوردستانی عێراق

پوختە:

رووباری رۆخانه ئەکەوتتە بەشی باشووری رۆژئاوای پارێزگای سلێمانی، رووبەری ئاوی ئەوێکە (۱۶۸۱،۹۲ ک.م^۲). ئامانجمان لەم لیکۆلینەوهیە زانین و دەستئیشانکردنی بپ و قەبارەى داچۆرانی ئاو و ئاوی رۆیشتوی سەرزهویی و نیشتهنێی بەرھەم ھاتوو لە کاتی گەردەلوولە بارانەکاندا بەپیتی تاییەتمەندی ناوچە جیاوازهکانی ئاوی ئەوێکە، کە ناوچە نیمچە شیدار و نیمچە وشکەکان ئەگریتەووە کە پێوانە نەکران، ھەرۆھە دیاریکردنی ناوچەکانی لووتکەى لافاو لووتکەى نیشتهنێی بە مەبەستی پلاندانان و گەشەپێدان و ئیدارەدانى دەرامەتى ئاوی ئاوی ئەوێکە، ئەویش لە رێگەى پرۆژەکانى دروینەکردنی ئاو و ھەلبژاردنی باشترین و گونجاوترین شوینی دروستکردنی بەست و بەنداو لە سەر رێرەو ئاویەکان. زۆرتین بپى داچۆران لەسەر ئاستى ئاوهزىلە لاوهکیەکان لە بەشەکانى باکوور و باشووری رۆژئاوای ئاوی ئەوێکە و ناوچەى ئاوهزىلە تۆمارکران و گەنجینەى گەورەى ئاوی ژێر زەویین، بەلام کەمتین بپى داچۆران لە بەشی رۆژھەلاتى ئاوی ئەوێکە تۆمارکران، بەجۆرێک بپى داچۆران لەسەر بنەمای کۆی تیکرپای گەردەلوولە باران و بەرزترین بەھای گەردەلوولە باران لە سەر ئاوهزىلە لاوهکیەکان، بەرزترین بپى ئەکەوتتە ئیوان (۸۳،۵۰-۴۱،۵ م.م)، لە سەر ئاستى کەنالهکەش ئەکەوتتە ئیوان (۲۹۸۰،۶۵-۵۹۸۵،۲۵) م.م. وە بەرزترین لووتکەى لەبەر رۆیشتنى ئاوهزىلە لاوهکیەکان لە بەشی ناوهراستی ئاوی ئەوێکە تۆمارکران، لە سەر ئاستى کەنالهکەش لە چەمەکانى دەرەسوور و سى گلال و قەرەقەچە و کونجیلی و ئالیوھى لەیلان تۆمارکران، کە بەرزترین بپى لەسەر ئاستى ئاوهزىلە لاوهکیەکان ئەکەوتتە ئیوان (۷،۰۲-۳،۴۹) م.م. بەلام لەسەر ئاستى کەنالهکە ئەکەوتتە ئیوان (۵،۲۲-۲،۶۰) م.م. ھەرۆھە زۆرتین بپى ئاوی رۆیشتووی سەرزهویش ئەکەوتتە ھەمان چەمەکانى لووتکەى لەبەر رۆیشتن، کە بەرزترین بپى لەسەر ئاوهزىلە لاوهکیەکان ئەکەوتتە ئیوان (۳۵۹۸۶،۹۷-۷۲۲۶۳) م.م. لەسەر ئاستى کەنالهکەش ئەکەوتتە ئیوان (۴۰۱۱،۳۵-۸۰۵۴،۹۳) م.م. بەرزترین بپى نیشتهنێی ئاوی ئەوێکە تۆمارکران ئەکەوتتە ئیوان (۳۵۷،۵۶-۱۷۸) ک.م. بەلام لە سەر کەنالهکە ئەکەوتتە ئیوان (۴۴،۱۱-۸۸،۵۹) ک.م.

کلیله وشەکان: مۆدیلى ھایدروئۆجی، داچۆران، لووتکەى لەبەر رۆیشتن، ئاوی رۆیشتوی سەرزهویی، نیشتهنێی بەرھەمھاتوو، لووتکەى نیشتهنێی بەرھەمھاتوو.

Received: 1/1/2024

Accepted: 15/3/2024



پېشەكىي

دەرامەتى ئاۋ گرنگىيەكى گەۋرە و كارىگەرىي ھەيە لە ناساندن و ھەلسەنگاندنى ژىنگەى ھەر ناۋچەيەك، كە رەنگدانەۋەى ھەيە لە سەر پىداۋىستىيەكانى ئاۋ و بەكارھىتانى زەۋىي. ھەرۋەھا كورتھىتانى ئاۋىش بە يەكىك لەو كىشە و ئالانگارىيانە دائەنرېت، كە روۋبەروۋى ناۋچەكە بوۋتەۋە و ئەيىتەۋە لە داھاتوودا، ۋە ئەم كىشەيەش دۋاى ئەۋە دىت، كە گۇرانكارىي ئاۋوھەۋاىي كتوپر و خىرا سەرى ھەلدۋە بە تايبەتىي وشكەسالىي، كە كارىگەرىي راستەۋخۆي ھەيە لە سەر دابەزىن و كەمبۋنەۋەى گەنجىنەكانى ئاۋى ژىرزەۋىي و رامالىينى خاك و فراۋانبۋونى بەبىابانبۋون، كە ئەمەش كارىگەرىي مەترسىدارىي لە سەر ژىنگەى ناۋچەكە دروستكردۋەۋە بە تايبەتىي لە ناۋچە وشك و نىمچە وشكەكان كە رېرەۋى ئاۋى ھەمىشەبىيان نىە و خۇراكدەرى سەرەكىي ئەم رېرەۋانە دووبارەبۋنەۋەى گەردەلوولە بارانى توند و بەردەۋام و دووبارەبۋەۋەيە، كە ئەم گەردەلوولە بارانەش رابەرەيەتىي جىاۋازىي لەبەررۆشستنى ئاۋىي ئەكات و سىفەت و تايبەتمەندىي رارايى ھەيە، بۇيە زياتر دانىشتۋوانى ئەم ناۋچانە پشت بە ۋەبەرھىتانىي ئاۋى ژىرزەۋىي ئەبەستن ۋەك جىگەرەۋەيەك بۇ ئاۋى سەرزەۋىي.

گرنگىي لىكۆلئىنەۋەكە:

دابارىن و ئاۋى رۆشستۋى سەرزەۋىي لە ھەرئىمى كوردستان بە گشتىي و ئاۋەزىلى رۋوبارى رۇخانە بە تايبەتىي بە بابەتتىكى گرنگ دائەنرېت، چونكە لە ئىستا و لە داھاتوودا رۆلى سەرەكىي و كارىگەرىي ئەبىت لە دابىنكردن و پرکردنەۋەى پىداۋىستىيەكانى ئاۋى ناۋچەكە بە تايبەتىي لە بۋارى كاروبارى ناۋمال و كشتوكال و ئاژەلدارىيدا لە رىگەى درووستكردنى بەست و بەنداۋ لە سەر روۋبارەكە و چەم و دۆلە ۋەرزىيەكانى ناۋچەكە، بە ئامانجى چارەسەرکردنى كىشەى كەمبۋنەۋەى ئاۋ لە ناۋچە وشك و نىمچە وشكەكان و بەپشت بەستن بە شىكردنەۋەى شوئىيى بە تەكنەلۇجىاي نوئ كە دواتر نەخشەى بابەتىي و شىۋەكانى مۇدىل بەرھەم دىت و، بەشدار ئەبىت لە پالپشتىكردن و ئىدارەدانى ئاۋىي گەردەلوولە باران و رېگەكانى ۋەبەرھىتانى كە ئالەنگارى يەك و كىشەيەكى ئەم سەردەمەيە، چونكە تايبەتمەندىي ئاۋوھەۋاى ناۋچەكە لە ئىستادا بە ئاراستەى ئاۋوھەۋاى وشك ئەپوات.

كىشەى لىكۆلئىنەۋەكە: (The Problem of Study)

- ۱- كام لە توخم و ھۆكارە ئاۋوھەۋاىيەكان كە خۇراكدەرى مۇدىللەكەن بە ھۆكارى سەرەكىي و زال دائەنرېت و كارىگەرىي زياترە لەسەر قەبارەى ئاۋى رۆشستۋى سەرزەۋىي و نىشتەنىيەكانى ئاۋزىللەكە؟
- ۲- رۆل و كارىگەرىي داتا شوئىيەكان بە تايبەتىي روۋپۇشى زەۋى چىە لە سەر قەبارە و بېرى ئاۋى رۆشستۋى سەرزەۋىي و نىشتەنىيەكانى ئاۋزىللەكە؟ ھىزى كارىگەرىيان لەسەر روۋدانى گۇرانكارىيەكان چىە؟ دەرتەنجامەكانى چىن؟
- ۳- تاچەند پىكھاتە جىۋلۇجىەكانى ئاۋزىللەكە رۆل و كارىگەرىيان ھەيە لەسەر بېرى دزەكردن و داچۇرانى بېرى دابارىن و ئاۋى رۆشستۋى سەرزەۋىي بۇ گەنجىنەكانى ئاۋى ژىرزەۋىي؟ ۋەرۆلىان لە درووستبۋونى نىشتەنىيەكانى ئاۋزىللەكەدا چىيە؟



گریمانەى لىكۆلئىنەوھەكە: (The hypothesis of the Study)

۱- ھەرىكەت لە شىي خاك و توندی و بەردەوامى گەردەلوولە بارانەكان كە خۆراكدەرىي سەرەكىي مۆدۆلەكەن، لە ديارترين ئەو ھۆكارانەن كە كارىگەرىي زياتريان ھەيە لەسەر قەبارەى ئاوى رۆيشتووى سەرزەويى (درووستبوونى لافاو بوژاندنەوھى ئاوى سەرزەويى) ھەروھە قەبارە و برى نىشتەنيەكانى ئاوزۆلەكە.

۲- داتا شوپنەكان كە ھەرىكەت لە (رووپۆشى زەويى، جوړى خاك، بەكارھيئانەكانى زەويى) ئەگرىتەوھ، كارىگەريان ھەيە لەسەر قەبارەى ئاوى رۆيشتووى سەرزەويى و لووتكەى لەبەر رۆيشتن لەلايەكەوھ و قەبارە و برى نىشتەنيەكان لەلايەكى ترەوھ.

۳- ھەرىكەت لە پىكھاتە جيۆلۆجىيەكانى باى حسن و مقدادىيە بەھۆى سىفەت و تايبەتمەنديى بەردەكانى لە بەرزى تواناي كونيلەدارى و دەلاندن لە گرنگترين ئەو پىكھاتانەن كە رىگە بە زۆرتريين برى دزەكردن و داچۆرانى ئاوى ئەدەن بۆ گەنجىنەكانى ئاوى ژىر زەويى و بە پىكھپنەرى سەرەكىي نىشتەنيەكانى ئاوزۆلەكە دائەنرئت بەتايبەتتى نىشتەنيى نوئ.

ئامانجى لىكۆلئىنەوھەكە: (Aime of the Study)

ئامانجمان لەم لىكۆلئىنەوھەيە درووستكردن و بنىاتنانى مۆدۆللى ھایدروۆلۆجىيە، بە بەكارھيئانىيى درىژبووھى (AGWA۲) لە ژىنگەى بەرنامەى (Arc GIS) تايبەت بەو ئاوزۆلە ئاويانەى كە لەبەر رۆيشتىيان كاتىيە و پىوانە ناكريئت، كە ئەمەش باوھ لە ھەرىمە نىمچە شىدار و نىمچە وشكەكان. لەپىناو گەيشتن بە دەرختىن و دەستنىشانكردنى قەبارەى ئاوى رۆيشتووى سەر زەويى و لووتكەى لافاو و نىشتەنيەكان و دەرختىنى جياوازيى برى داچۆرانى ئاوى بەپىي ئاوزۆلە ئاويەكان بە بەكارھيئانىيى مۆدۆللى (KINEROS)، ھەروھە پلاندنان و گەشەپىدان و ئىدارەدانى دەرامەتى ئاويى ئاوزۆلەكان لە رىگەى جىبەجىكردن و درووستكردنى پرۆژەكانىيى دروونەكردنىيى ئاوى و ھەلپژاردنى گونجاوترين و باشترين شوپن بۆ درووستكردنى بەست و بەنداو لەسەر چەم و رىرەوھەئاويەكان بە مەبەستى گلدانەوھى ئاوى پىويست و بەكارھيئانىيى لە بوارە جوړبەجوړەكاندا.

شوپنى ناوچەى لىكۆلئىنەوھەكە: (Location of the Study area)

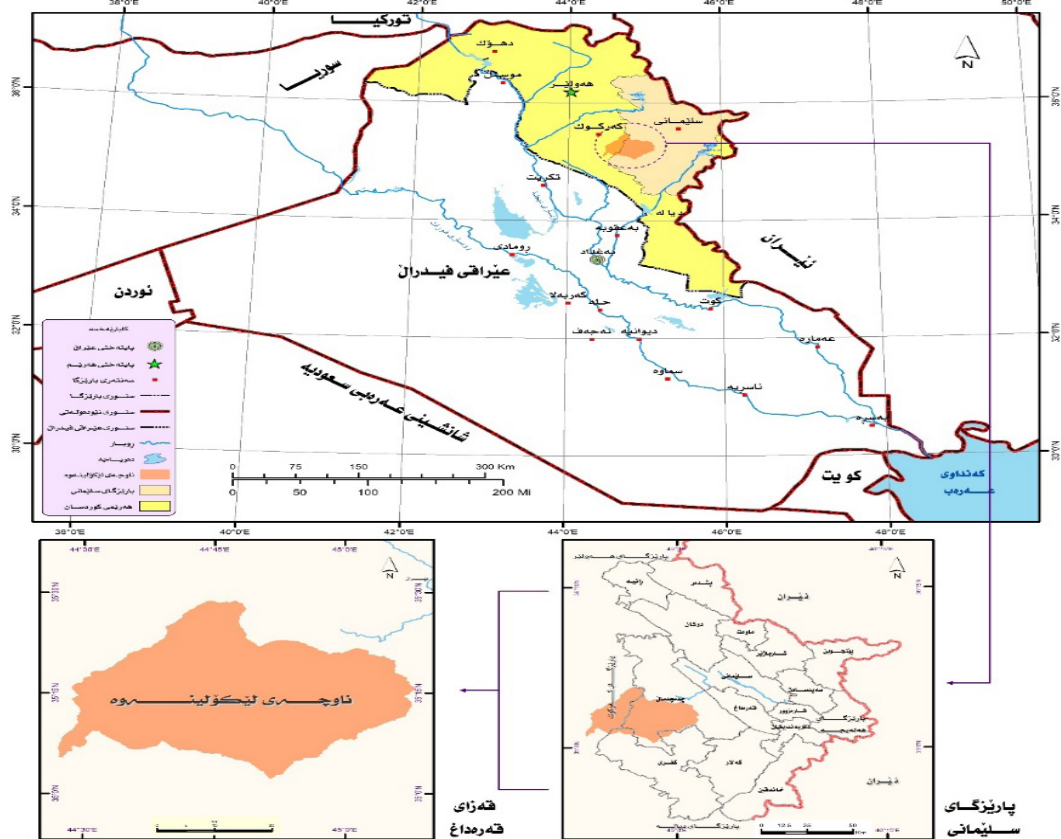
رووبارى رۆخانە بە درىژكراوھى رووبارى باسەرە و بە يەكئىك لە گرنگترين لقە سەرەكىي و ھەميشەبيەكانى رووبارى عوزييم دائەنرئت، درىژبيەكەى (۹۲كم). دەكەوئتە بەشى باكوورى رۆژھەلاتى عىراقى فيدرال و باشوورى ھەرىمى كوردستان و باشوورى رۆژئاواى پارىزگاي سلىمانىيەوھ، سنورى ئەم ئاوزۆلە لە باكوور و باكوورى رۆژھەلاتەوھ ئاوزۆلە شىوھسورى چەمچەمالە لە رۆژھەلاتەوھ ئاوزۆلە باسەرە لە باشوور و باشوورى رۆژھەلاتەوھ ئاوزۆلە ئاوسىيى و لە باكوور و باكوورى رۆژئاواوھ ئاوزۆلە خاسە چايە و لە رۆژئاواوھ ئاوزۆلە داقوقە و لە باشوورى رۆژئاواوھ ئاوزۆلە نەوجولە، لە رووى فەلەكىي (ئەسترونۆمى) يەوھ ئەكەوئتە نىوان بازنەكانى پانىي (۱۶:۰۲:۳۵_۴۶:۲۸:۳۵) باكوور و ھىلەكانى درىژيى (۵۵:۲۶:۴۴_۰۷:۰۸:۴۵) رۆژھەلات. كۆى گشتىي رووبەرەكەى (۱۶۸۱،۹۲كم) و رىژھەى (۱۳،۲%) كۆى



گشتىي رووبەرى رووبارى عوزىم پىك ئەھىننىت ۱(*) .نەخشەكانى (۱ ، ۲).

مىتۆدىي لىكۆلپىنەۋەكە: (The Study methodology)

لەم لىكۆلپىنەۋەدا پىشمان بە مىتۆدى ھەلپىنجان و رىگەي شىكارىي بەستوۋە و لىكۆلپىنەۋەمان لە دياردەكە كروۋە، لە رىگەي ناساندنى ھۆكارە كارىگەرەكان (گۆراۋە سەر بەخۆكان) لەسەر (گۆراۋى شوپىنكەوتو) و، مۆدېللى (KINEROS) مان بەكارھىناۋە، ۋەك يەككىك لە مۆدېل ھایدروئۆجىيەكانىي درېژبەۋەي (AGWA۲). نەخشەي (۱) شوپىيى ئاۋەزىللى رووبارى روۋخانە بە گوپرەي عىراق و ھەرىمى كوردستان و پارىزگاي سلىمانى

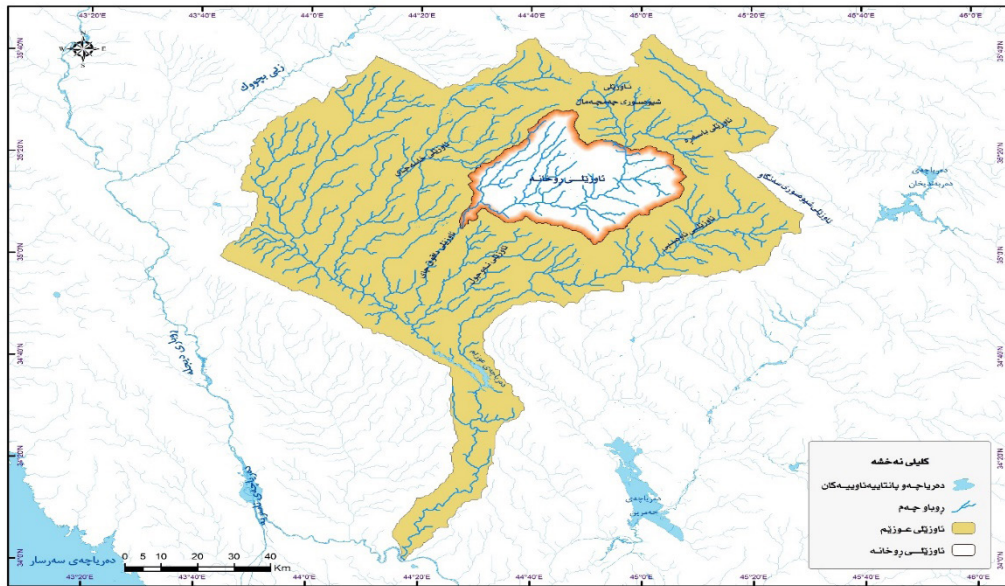


كارى توپزەران بە پشت بەستىن بە: حكومەتى ھەرىمى كوردستان، ۋەزارەتى پلاندانان، بەرپوۋەبەرايەتى ئامارى سلىمانى، بەشى (GIS)، نەخشەي كارگىرى عىراق بەپىۋەرى (۱:۵۰۰۰۰۰) و بەكارھىنانى بەرنامەي (ArcGIS۱۰،۸،۲).

۱ (*) كۆي گشتىي رووبەرى ئاۋەزىللى رووبارى عوزىم (۲۰۱۲۷۰۶،۶۴)، دەرھىنانى رووبەرەكان لە رىگەي بەرنامەي (ArcGIS ۱۰،۸،۲)



نەخشەى (۲) شوينىي ئاۋەزىلى رووبارى روۆخانە بەپىي رووبارى عوزىم و ئاۋەزىلەكانى دەوروبەرى



كارى توپۇزەران بە پشت بەستن بە : فاىلى (۱۲DEM) بە وردى (۱۲,۵م) بەرنامەى (۲,۸,۱۰ArcGIS).

۱- مۆدېلى ھايدروئۆجىي ئاۋەزىلى رووبارى روۆخانە بە بەكارھېتائى ئامرازى (KINEROS) مۆدېلى كۆمپيوتهرىي بە ئامرازىكى تايبەت و كارىگەر دائەنرېت لە پالېشتىكىردنى برىارى پەيوەست بە پەرەپېدان و گەشەپېدانى دەرامەتى ئاويى لە بوارە جۆربەجۆرەكان و، ئامرازىكى بەردەستە و يارمەتىي ھەلېزاردنىي باشتىن چارەسەرى كېشە ژىنگەبىيەكان ئەدات (حسین، ۲۰۱۴، ص ۱۱۱)، بۆيە لەم روانگەبىوہ لەم باسەدا لىكۆلينيەوہ لە چەمكى مۆدېلى ھايدروئۆجىي ئەكەين و لەو چوارچىۋەبەشدا درېژبۋەوہى (AGWA۲) بەكارئەھپىن بە پشت بەستن بە ئامرازى (KINEROS) چۆنىتى كارپېكردن و كردارە سەرەكبيەكانى روون ئەكەينەوہ، بە تايبەتىي گەردەلوولە باران و ئاوى روۆشتووى سەرزەويى و كارىگەرىي لەسەر برى داچۆران و نىشتەنىي بەرھەمھاتووى ئاۋزىلە ئاوييەكان كە ناتوانرېت پىوانە بكرېت لە ناۋچە وشك و نىمچە وشكەكان، ھەرۋەھا لەم لىكۆلينيەوہبەدا پشتمان بە داتاي روۆزانەى وىستگەى ئاووھەوايى چەمچەمال بەستوۋە كە گەردەلوولە بارانمان لەسەر دوو ئاست ۋەرگرتوۋە ئاستى يەكەم لەسەر بنەماى كۆي تېكراى گەردەلوولە باران و ئاستى دوۋەمىش لەسەر بنەماى بەرزترىن برى گەردەلوولە باران لە ماۋەى (۲۰۰۰-۲۰۲۲). ۋە ئەنجامەكانىشى لە سەر دوو ئاست ۋەرگىراون. يەكەم لە سەر ئاستى كەنالە سەرەكبيەكان و دوۋەم لە سەر ئاستى ئاۋەزىلە لاۋەكبيەكان.

(۱-۱) چەمكى مۆدېل و جۆرەكانىي:

مۆدېل لە رووى زمانەوانىيەوہ نواندى راستىيەكى ديارىكراو و نمونەبىيە، زۆرجارىش وپنەبەكى واقعىيە و بە ماناي بەرجەستەكردنى شتەكان دېت و بە شىۋەبەكى ئاسانكراۋەيى، ۋە ھەندىك جارىش بە ماناي



روونكردنهۋە و خستنهرووى نموونه يەكى بچووكرارهوى واقع دىت، ياخود برىتتبه له چىنكى پىكهاتهى چنارو له رىگه يهۋە پىشىنىيى داهاتووى ديارده كان نه كرئت و ههنگاۋىكه بو گەشتن به چاره سەر. (العزاوي، ۲۰۱۹، ص ۳۶۰) و، چه مكى مۆدىللى هايدروئۆجىيى برىتتبه له خستنه روو نىشاندانى (سىموله يىشن) ي كردار و تايبه تمه ندىي هايدروئۆجىيى له ئاوزىللىكدا، به به كارهيتنانى پروگرامى كۆمپيوته رىي له رىگه ي چه ندىن نه لگۆرىسم و شىكارىي بىركارىيهۋە، به مه به ستى شىكردنهۋەى كارلىك و په يوه ندىي نىوان پروسه سروشتيه كان له نىو سيستمىكى هايدروئۆجىيىدا به پشت به ستن به به كارهيتنانى داتاۋ زانىارى تايهت به بابته كه، كه له رىگه يهۋە جوولەى ئاو و برى ئاوى به ده ستهاتوو جوړىيه تى ئاو نه خرئته روو. (Wiley&Dietrich، ۲۰۱۳، p۲۳) مۆدىللى كىنرۆز: كه مۆدىللى ئاوى رىكردوو رامالئنه له سەر بنه ماي تايه تمه ندىي فىزىكى پروسه و كرداره كانى رىگرىكردن، داچۆرانى ئاو، جوولەى ئاوى سەرزەۋىي، رامالئنه له ئاۋەزىلله كاندا بنىاتراۋه كه پشت به چه ندىن هاۋكىشه ي جوړاجۆر نه به سستى و شىكردنهۋە بو برى ئاوى رىكردوو له جۆگه له سەر كه كان (ئاۋەزىلله لاۋه كىيه كان) و كه ناله كان نه كات و، ههروه ها كارىگه رىي ئاوى رۆيشتووى سەر زهۋىي له سەر برى رامالئنه خاتە روو، ههروه ها له رىگه ي نه م مۆدىللهۋە نه توانرئت برى ئاوى رىكردوو سەرزەۋىي و برى داچۆرانى ئاو بوچىنه كانى ژىرهۋەى زهۋىي و برى رامالئنى ناۋچه جياۋازه كان بخه ملئىنرئت. (Burns, et al، ۲۰۱۲، p۱۵۶) نه م مۆدىلله ش دىزىن كراۋه له لايەن شارەزايان و توئزەران له وهزاره تى كشتوكالى نه مه رىكى (USDA) زانكۆى نه رىزۇنا و نوسىنگه ي توئزىنهۋە و گه شه پىدانى پاراستنى ژىنگه له ويلايه ته يه كگرتوۋه كانى نه مه رىكا و رىكخراۋه كانى (ARS و USGS و EPA) كه به شدارن له گه شه پىدانى ئامرازه كانى سەر به سيستمى زانىارىيه جوگرافيه كان، كه به رنامه ي سيستمى زانىارىيه جوگرافيه كان (GIS) چوارچىۋه ي كاركردى نوئى پىشكه ش كرد له رىگه ي مامه له كردن له گه ل بنچىنه ي داتا شوئىنئيه كان وه كوۋ ناۋاخنىك له ئىشپىكردى مۆدىلله كه و هه لسه نگاندىي ده رئه نجامه كانىي ئاوى رۆيشتووى سەرزەۋىي (Runoff) ئاوزىلله ئاۋىيه كان و مۆدىللى رامالئنه. (USDA-ARS، AGWA Manual، p۳۲) ستانفۆرد به يه كه م كه س دانه نرئت كه مۆدىللى ژمىره يىي به ناۋى (HSPF) بو ئاوزىلله ئاۋىيه كان دانا له سالى (۱۹۶۶) دا، دواتر چه ند مۆدىللىكى هايدروئۆجىيى ده ركەوت كه پشتى به ئاوزىلله ئاۋىيه كان نه به ست وه ك يه كه يه كى شوئىنئىي بنه رته يى لىكۆلئىنهۋە. له گه ل نه وه شدا ره گەزىكى خولى هايدروئۆجىيه. (Crawford&Burgess، ۲۰۰۴، p۱۰) مۆدىللى ئاۋەزىلله ئاۋىيه كانىش پشت به پىنج پىكهاته ي سەر كه يى نه به سستى. له وانەش (كرداره كانى ئاوزىل و تايه تمه ندىي هايدروئۆجىيان، داخلكردنى داتاكان، ديارىكردىي هاۋكىشه كان، هه ل ومه رجىي سەرته تايى ده وروبه رىي ئاوزىلله كه، دواتر قۇناغى (اخراج كردن) (Singh V.p، ۱۹۹۵، p۳۲) ههروه ها مۆدىللى ئاوزىلله ئاۋىيه كان دابه ش نه بىت بو دووبه شى سەر كه يى به پىي په يوه ندىي هه ر يه كىيان به ره گه زه شوئىنئيه كانه وه (Spatial Components). له وانەش مۆدىللى گشتى يان كۆمه ل (Lumped Models) كه ناۋاخنىكه وه كو يه ك يه كه مامه له له گه ل ئاوزىللى ئاۋىي نه كات كه گۆراۋه شوئىنئيه كان و هه لوو مه رجى ناۋچه كانىي ده وروبه ر به هه ند وه رناگرئت، به لام به پىچه وانە وه مۆدىللى دابه ش بوون (Distributed Models) كه سەرجه م گۆراۋه شوئىنئيه كانى ده وروبه رى ئاوزىلله كه نه ژمار



ئەكات، لە رېگەى چارەسەر كىردى ھاۋكىشەكان كە وا تحكم دەكاتە سەر ھەر پېكسلىك لە تۆرە ئاۋىيەكان. بەلام درېژبوۋەۋەى كىنروز ناۋئەبرىت بە مۆدىلى نىمچە دابەشبوون (Quasi Distributed Model) و، لىكۆلېنەۋەى كىردارە ھايدىرۆلۆجىيەكان لە مۆدىلى ئاۋزىلى ئاۋىدا دابەش ئەبىت بۇ سى بەش يان حتمىيە يان ھەرەمەكىيە يان ھەردوۋكىانە. بەلام زۆربەى زۆرى داتاكانى بەرنامەى لىكۆلېنەۋەى كە (KINEROS) حتمىيە و داتاي ھەرەمەكىيە بەرئەيەكىي كەم بەكارئەھىتت بە ئامانجى باشتىردى مۆدىلەكە. ياخود دىارىكىردى ھەستىيى مۆدىلەكە لە داخلكىردى گۆراۋەكان جۆراۋجۆرە . (USDA-ARS.P۹)

۲- پىكھاتەى (KINEROS) و كىردارە سەرەكىيەكانى:

يەكىك لە گىرنگىزىن مۆدىلە ھايدىرۆلۆجىيەكان كە بە درېژبوۋەۋەى (AGWA۲) ناۋئەبرىت (Automated Geospatial Watershed Assessment) كە بە ماناي ھەلسەنگاندى ئالىي شوئىي ئاۋزىلە ئاۋىيەكان دىت و دوو ئامراز (Tools) ئەگرىتەۋە كە ئەۋانىش (SWAT&KINEROS) .

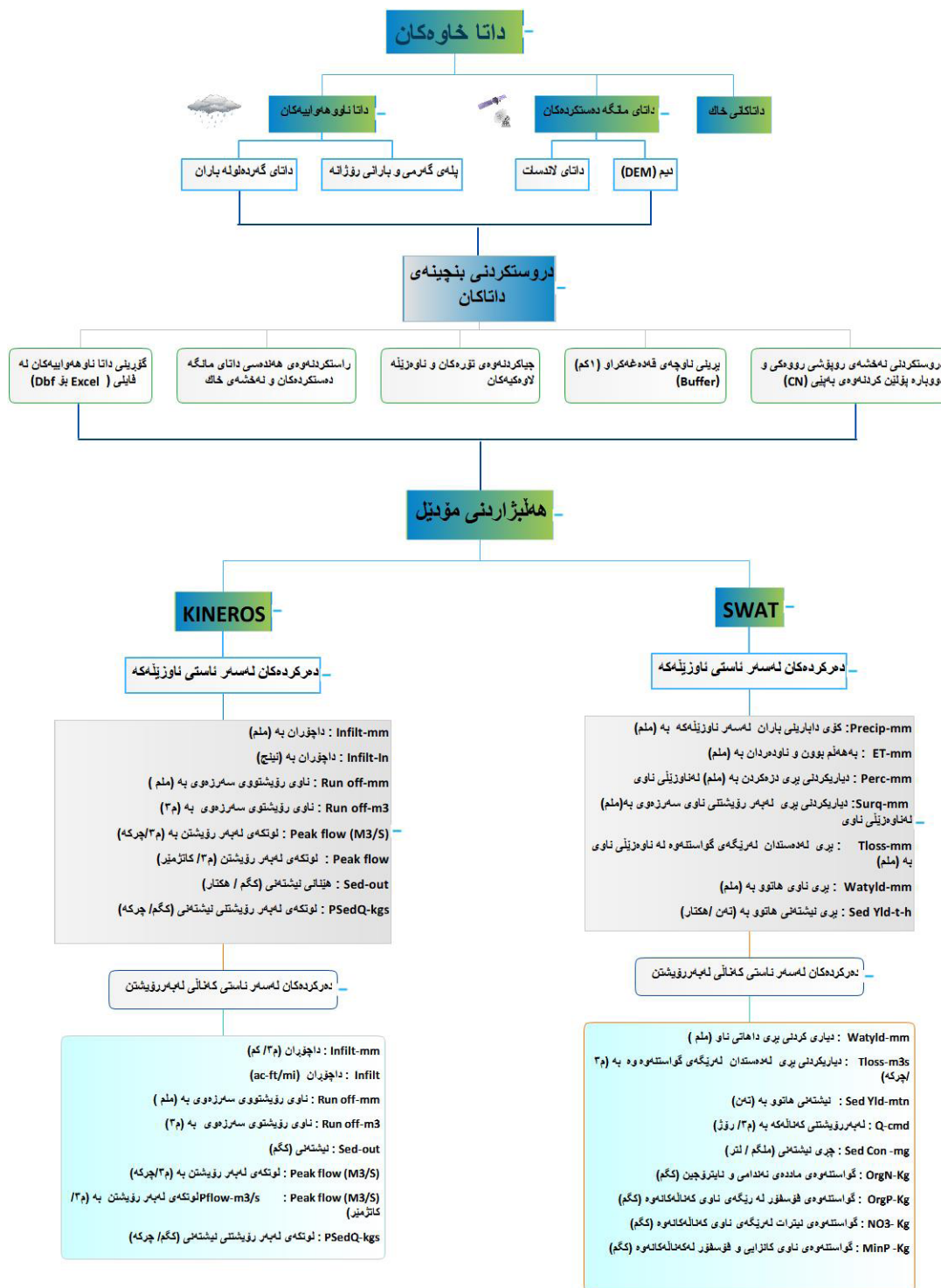
(Soil Water Assessment Tool) (SWAT) كە بەماناي ئامرازى ھەلسەنگاندى خاك و ئاۋ دىت.

(Kinematics Erosion) (KINEROS) كە بەماناي رامالىنى جۈلەى دىنامىكى دىت.

بىرۆكەى ئەم بەرنامەيە دەستى پى كىرد لە رېگەى ئەۋ كىشەنەى كە دروست بوو لە ئەنجامى نەبوۋى پىشېنىكىردى پىۋىست بۇ لەبەر رۆشستى ئاۋىي ئاۋزىلە ئاۋىيەكان كە نەئەتوانرا بە ھاۋكىشەى ئەزموۋىي (ئەزموۋىكارى) پىۋانە بىرىت. چۈنكە تەنھا پىشتى بە گۆراۋى ھايدىرۆلىكى ئەبەستىت بە بى ئەۋەى گۆراۋە جىمۆرۋۆلۆجىيەكان لە بەرچاۋ بىرىت كە كارىگەرىيە ھەيە لەسەر بىرى لەبەر رۆشستى و ئەۋ نىشتەنىانەى كە ئاۋ ھەلى ئەگرىت. بۇيە ئەم دوو ئامرازە بە ھەند ۋەردەگىرىت بۇ سەرچەم گۆراۋەكان (ھايدىرۆلىكىيە و جىمۆرۋۆلۆجىيە) لە دىزىين كىردى مۆدىلەكان و دەركىردەى (Out Put) ى ئەۋ ئاۋزىلە ئاۋىيانەى كە لەبەر رۆشستىيان كاتىيە و پىۋانە ناكىرت. بۇيە لىكۆلېنەۋەى لە ھەردوۋ گۆراۋە ھايدىرۆلۆجىيە و جىمۆرۋۆلۆجىيەكان ئەكەين كە دوو شىۋازى لەبەررۆشستى لە خۇئەگرىت، كە ئەۋانىش لەبەر رۆشستى لەسەر روۋى زەۋىي (Overland Flow) و لەبەر رۆشستى كەنالىكان (USDA-ARS,AGWA) . Channel Flow) (Manual,p۱۸) شىۋەى (۱)



شېوهى (۱) ھىلكارىيى داخلى كىردن و دەر كىردە سەرەككىي ەكانى (Input) و پىكھاتەي درېژبووھوي (Output) پىكھاتەي درېژبووھوي (AGWA2)*۲



كارى توپۇزەران بە پشت بەستن بە : Manual AGWA2.

*۲) لەم لىكۆلىنەوهىدە لە مۆدىللى درېژكراوھوي (AGWA2) كە مۆدىللىكى ھایدروئۆلوجىيە تەنھا پىشتمان بە ئامرازى (KINEROS) بەستووه وەك پەككەك لەلقەكانى مۆدىللى (AGWA2).



(۱-۲) ئامادە كۆرۈنۈش ۋە يېكەتتەن داتاي خاۋ

(۱-۱-۲) داتا ئاۋەۋاۋىيە كان

ئاۋەۋاۋا رۇلى گىرگى ۋە كارىگەرىيە ھەيە لە لىكۆلېنەۋە ھایدروئۆجىيە كاندا ۋە بەنەماي سەرەكىي ۋە بنەرەتىيە زىادبۇۋى شى ۋە وزەي ئاۋزىلە ئاۋىيە كان دائىرە نىيەت ۋە كۆنترۆللى خولى ھایدروئۆجىيە ئەكات ۋە گىرگىيە رىژەيىيە توخمە سەرەكىيە كانى ئەم خولە دىيارى ئەكات. ھەرۋەھا كۆنترۆللى سەرەجەم كىدارە كانىي ھاۋشپۆيە ئاۋەزىللى رۇبارە كان ئەكات. (Soil&Water Assessment Tools، ۲۰۰۲. p۱۰) پىۋىستە ئەۋ داتايانەي ناۋاخن ئەكرىت لە سەر ئاستى رۇژانە يىت، كە ئەۋەش تۋاناي دىزىنكىردنى كىدارە كانى ھاۋتاكىردن ۋە پىشپىيىنى لەسەر ئاستى رۇژانە ۋە مانگانە ۋە سالانە دەرئەخات. داتاكانىش برىتپىيە لە:

(۱-۱-۱-۲) داتاي بارانى رۇژانە:

داتاي رۇژانەي باران داخلى بەرنامەي (Excel) دەرەكىت ۋە لەلەيەن مۇدېلە كەۋە پىشۋازىي لى ئەكرىت. لىرەدا پىشمان بە داتاي رۇژانەي بارانى ۋىستگەي كەشناسىي چەمچەمال بەستۋە، كە تىكپراي كۆي بارانى سالانەي (۴۷۶،۲ملم) لە ماۋەي (۲۰۰۰ - ۲۰۲۲) ۋە تىكپراي كۆي بارانى مانگانەي باران لە ھەمان ماۋەدا (۳۹،۶۶ملم).

(۲-۱-۱-۲) داتاي گەردەلوولە باران: (العواصف المطرية)

ناۋچەي لىكۆلېنەۋە كە دوۋچارى كۆمەللىك گەردەلوولە بارانىي جۇراۋ جۇر ئەبىتەۋە لە رۋى سىستەمى ھىز ۋە دوۋبارە بونەۋەي كە بە شپۆيە كى نارپىك ۋە پىك ۋە كىۋىر ئەبارىت. ۋە برى گەردەلوولە بارانىش لە ۋەرزىكەۋە بۇ ۋەرزىكى تر ۋە لە ساللىكەۋە بۇ ساللىكى تر ئەگۇرپىت (موسى، ۲۰۰۳، ص ۴۵۸-۴۶۱) ئەم گەردەلوولە بارانە بە شپۆيە كى تايبەتىي داخلى بە بەرنامەي (KINEROS) ئەكرىت، لە پىناۋ بەدەستەپىنانى مۇدېللى برى لەبەر رۇيشتن ۋە نىشتەنىيە كانى ئاۋەزىلە لاۋەكىيە كان كە ئەكرىت داتاكان بە يەكەي جۇراۋجۇر بخرىتە نىۋو پىرۇگرامە كەۋە لەۋانە (قولى گەردەلوولە باران، تۋندى ۋەھىزى گەردەلوولە بارانە كە، قولىي ماۋە كانى زنجىرەيە كە لە سالە كان) ئەكرىت ھەرىكە لەم يەكانە لە ئىشپىكىردنى بەرنامە كەدا بە كاربەھىتپىت. لەم لىكۆلېنەۋە يەدا پىشمان بە يەكەي سىيەمى گەردەلوولە باران بەستۋە. ھەرۋەھا پىشمان بە گەردەلوولە باران لە سەر دوۋ ئاست بەستۋە. يەكەمىيان بەرزترىن برى گەردەلوولە بارانى ۋىستگەي چەمچەمال لە ماۋەي سالانى (۲۰۰۰-۲۰۲۲) كە قولى بارانە كە (۱۱۸،۶ملم) بوۋە ۋە بۇماۋەي (۱۶) كاتزىمىر بەردەۋام بوۋە. دوۋەمىيان تىكپراي كۆي گەردەلوولە باران كە قولىيەكەي (۵۹،۱ملم) بوۋە لە ماۋەي ھەمان سالدا. شپۆيەي (۲).

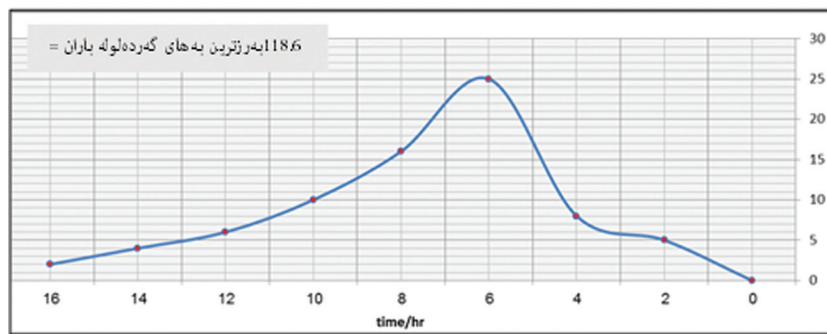
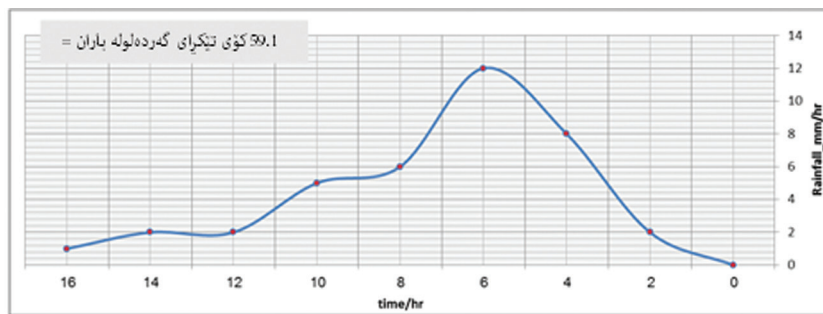


خىشتە (۱) بىر و تېكرا و بەرۋارى گەردەلوولە بارانى وېستگەي كەشناسىيى چەمچەمال لە ماوھى (۲۰۲۲-۲۰۰۰)

بىر گەردەلوولە باران (ملم)	بەرۋارى گەردەلوولە باران	ژ	بىر گەردەلوولە باران (ملم)	بەرۋارى گەردەلوولە باران	ژ
۶۱,۳	۲۰۱۱ / ۴ / ۲۰	۱۶	۵۰,۱	۲۰۰۰ / ۱۲ / ۲۱	۱
۴۸,۹	۲۰۱۱ / ۱۲ / ۳۱	۱۷	۴۸,۵	۲۰۰۰ / ۱ / ۵	۲
۸۰,۳	۲۰۱۳ / ۱ / ۲۸	۱۸	۶۲,۱	۲۰۰۱ / ۱ / ۲۶	۳
۵۶,۲	۲۰۱۳ / ۱۱ / ۹	۱۹	۵۰,۱	۲۰۰۱ / ۱۲ / ۲۱	۴
۴۳,۵	۲۰۱۶ / ۳ / ۲۶	۲۰	۴۵,۸	۲۰۰۲ / ۱ / ۲۳	۵
۶۷,۲	۲۰۱۶ / ۴ / ۱۴	۲۱	۹۰	۲۰۰۲ / ۱۲ / ۸	۶
۷۱	۲۰۱۷ / ۲ / ۱۷	۲۲	۸۲,۵	۲۰۰۲ / ۱۲ / ۲۱	۷
۴۸,۳	۲۰۱۷ / ۲ / ۱۸	۲۳	۶۳,۳	۲۰۰۴ / ۱ / ۱۲	۸
۵۲	۲۰۱۷ / ۲ / ۲۶	۲۴	۵۰,۴	۲۰۰۴ / ۱۲ / ۳۱	۹
۵۶,۱	۲۰۱۸ / ۱۲ / ۲۷	۲۵	۶۳,۳	۲۰۰۵ / ۱ / ۱۲	۱۰
۳۸,۲	۲۰۱۹ / ۱ / ۲۷	۲۶	۱۱۸,۶ بۆ ماوھى (۱۶) كاتژمېر	۲۰۰۶ / ۲ / ۴	۱۱
۴۸,۵	۲۰۱۹ / ۱ / ۲۸	۲۷	۵۶	۲۰۰۷ / ۲ / ۴	۱۲
۴۳,۳	۲۰۱۹ / ۳ / ۳۱	۲۸	۴۴,۷	۲۰۰۹ / ۱۱ / ۱۸	۱۳
۶۹,۲	۲۰۲۱ / ۱۲ / ۱۷	۲۹	۴۲	۲۰۱۰ / ۲ / ۲۸	۱۴
۵۸,۸	۲۰۲۲ / ۱۱ / ۲۵	۳۰	۶۵	۲۰۱۰ / ۳ / ۲۷	۱۵
۵۹,۱					

سەرچاۋە/ كارى توپۇزەر بە پشت بەستن بە : حكومەتى ھەرىمى كوردستان، ۋەزارەتى گواستەنەو ۋ گەياندن، بەرپۆبەرايەتى كەشناسى و بومەلەرزەزانى سلېمانى، فەرمانگەي كەشناسى چەمچەمال، ۲۰۲۲، داتاي بۆلۈنە كراۋە.

شېۋەي (۲) بىر گەردەلوولە باران (ملم/كاتژمېر) لە وېستگەي كەشناسىيى چەمچەمال لە ماوھى (۲۰۲۲-۲۰۰۰)



كارى توپۇزەران

(۲-۱-۲) داتاي سەنە دەستۇردەن. (بېيەت ئىستاتىستىكە)

داتاي مانگە دەستۇردەكان و لاندسات ئەگرتەو، كە تىيدا پۆلېنىيى روپۇشى زەويى بە شېۋەيەكى



ئاراستە كراۋ ۋە رەئە گرىن. ھەرۋەھا بەكارھېتائى داتاي بەرزى ژمارەيى (DEM) بۇ پۆلېنكىردن و جياكردەنەۋەي ئاۋەزىلە لاۋەكېيەكان.

(۳-۱-۲) داتاي بەرزى و نزمىي ژمارەيى:

جۆرېكە لە داتاي Shuttle Radar Topography Mission - SRTM كە تۆرېكى خالە (Raster Grid)، كە بەھاي ژمارەيى ناۋەندى بەرزىي سەر روۋى زەۋىي ھەر پېكسىلېك نىشان ئەدات. لەم لىكۆلىنەنەۋەدا دەرکەۋتەي ژمارەيى بە ووردى (۱۲,۵) بۇ ئاۋزىلەكە بەكارھېتائە. كە ئەم داتايە دائەنرېت بە بنەرەتېي ئېشپېكردنى بەرنامەكە، دواي گۆرىنى درېژبەۋەكە لە Hgt بۇ Grid كە گرنگىيەكەي دەرئەكەۋىت لە رېگەي جياكردەنەۋەي ژمارەيەكەي زۆر لە شېۋە و دياردە ھايدروئۆلۇجىيى و جيمۇرفۇلۇجىيەكانى ئاۋزىلەكە بەتايبەتېي (ئاراستەي ئاۋى رۆشستۋى سەرزەۋىي، ئاۋى رۆشستۋى كەلەكەبۋو، تۆرە ئاۋىيەكانى ئاۋزىلەكە، ئاۋەزىلە لاۋەكېيەكان).

(۴-۱-۲) ۋىنەي سەتەلايتى:

ۋىنەي سەتەلايتى لە لايەن مانگە دەستكردەكانى تايبەت بە بەرپۆەبەردن يان كارپېكردنى دەرمامەتېي زەۋىي ۋىنەي ئەگىرېت. بە پشت بەستەن بە ۋىنەي سەتەلايتى مانگى دەستكردى (۸ Landsat) لە پېناۋ لىكۆلىنەنەۋە لەگۇراناكارىيەكانى روۋپۆشى زەۋىي سالى ۲۰۲۲.

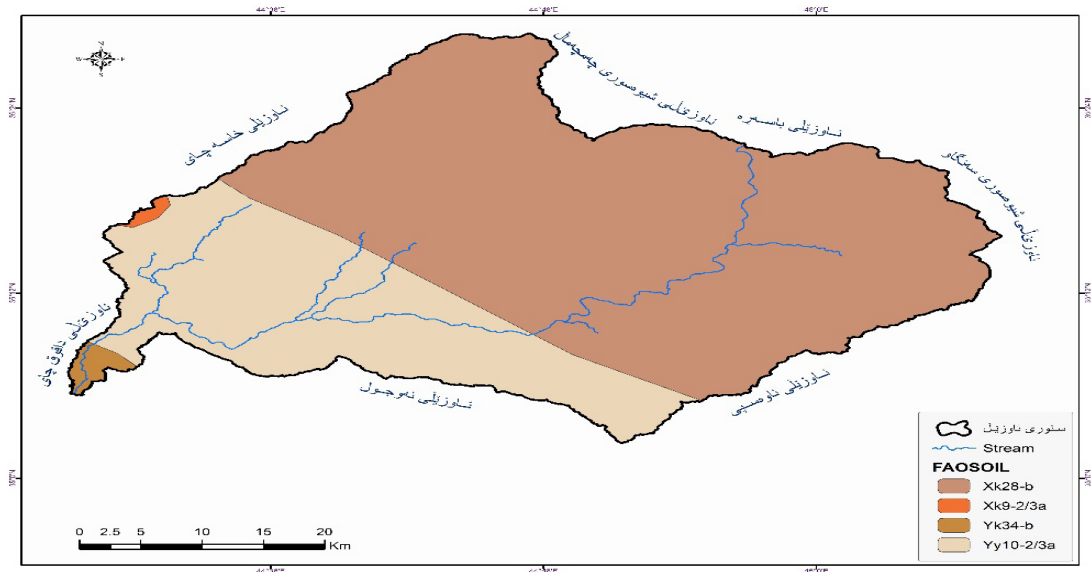
(۵-۱-۲) داتاي خاك : (بيانات التربة)

خاك بە فاكتەرىكى جيمۇرفۇلۇجىيى ديارىكراۋ دائەنرېت كە كارىگەرىيى لەسەر ھېز و قەبارەي لەبەر رۆشستى ئاۋىي لافاۋىي روۋبارەكان ھەيە، ئەم كارىگەرىيەش لە رېگەي پەيۋەندى راستەۋخۇ لەنېۋان كۈنلەدارىيى و دەلاندنى خاك لەلايەكەۋە و قەبارەي لەبەر رۆشستى ئاۋ لەلقە روۋبارەكان لەلايەكەي ترەۋە دەرئەكەۋىت، ھەرۋەھا كېشەكانى كىردارى رامالېن و تايبەتمەندىيەكانى ديارى ئەكات. (حسین، ۲۰۱۴، ص ۱۱۸). ئەم درېژبەۋە (KINEROS) پشت بەنەخشەي رېكخراۋى خۇراكى جىھانىي كشتوكالىي نەتەۋەيەكگرتەۋەكان (FAO) ئەبەستىت، كە لە سالى (۲۰۰۶) و بەپېۋەرى ۱ / ۵۰۰۰۰۰۰ پۆلېنى خاكى جىھانى كىردوۋە و بەنۆيتىرېن پۆلېنى خاك دائەنرېت و پېكھاتوۋە لە (جۆرى خاك، تەندراۋى خاك، لىژى، قۇناغى بۇماۋەيى، كارلىكى كىمىيىي، لەبەر رۆشستى ئاۋ) كە ھەرىيەكەيان ھېماي تايبەتېي خۇي ھەيە. نەخشەي

(۳)



نەخشەى (۳) پۆللىنكردنى خاكى ئاوهزىلى روبرارى رۆخانه به پىي رىكخراوى فاو



كارى توپزهران به پشت به ستن به: The Digital Soil Map of the World, FAO/UNESCO, Version 3,6

2006 January

خشتهى (۲) جۆرو روبرارى خاك به پىي پۆللىنى فاو له ئاوهزىلى روبرارى رۆخانه

ژ	هپماو جۆرى خاك	رووبر (كم۲)	(%) ى روبرارى ئاوزهله كه
۱	Xk28-b	۱۱۷۵,۳۷	۶۹,۸۸
۲	Xk9-2/3a	۴,۸۱۹,۰۸	۰,۲۹
۳	Yk34-b	۱۴,۱۹۶۹	۰,۸۴
۴	Yy10-2/3a	۴۸۷,۵۴۳	۲۸,۹۹
	كۆى گشتى	۱۶۸۱,۹۲	۱۰۰%

كارى توپزهران به پشت به ستن به: نەخشەى () به نامەى (۲, ۸, ۱۰ Arc GIS).

۳- دروستكردنى بنچینهى داتاكان

بنچینهى داتاكان بانكىكى زانباريه پىكها توهه له خشتهى ژماره يى و جۆرى، كه له رىگه يه وه زنجيره كه له نەخشەى دابه شبو و مان له (Out put) ى درىژبو وه وهى (KINEROS) مان به ده ست ته كه وپت. چۆنپتى دروستبوونى بنچینهى داتاكان به م شپوه يه ى خواره وه ته پت.

(۱-۳) داخل كردنى داتا ئاوه وه واپيه كان له به نامەى (Excel) و گۆپنى بۆ فايلى (Dbf)

ئەم كرده داتاكانى پله ى گهرمى و بارانى رۆزانه له خۆته گرىت كه ئەم داتاكانه له سەر به نامەى (Excel) و له سەر سى ستون چاپ ته كرىت يه كه م (جىگىركردنى ساله كان) دووم (جىگىركردنى رۆژه كان) سىيەم (جىگىركردنى داتاكانى تايهت به پله ى گهرمى و باران)، كه دواتر ئەم فايله خەزن ته كرىت له درىژبو وه ى (Formatting Dbf)، كه ئەم جۆره فايله له گەل زۆر به ى به نامەى مۆدپله كان كارته كات و برىتپيه له جۆرىك له فايلى بنچینهى داتاكان.

(۲-۳) راستكردنه وه ى ئەندازه يى داتا مانگه ده سترده كان و نەخشەى خاك

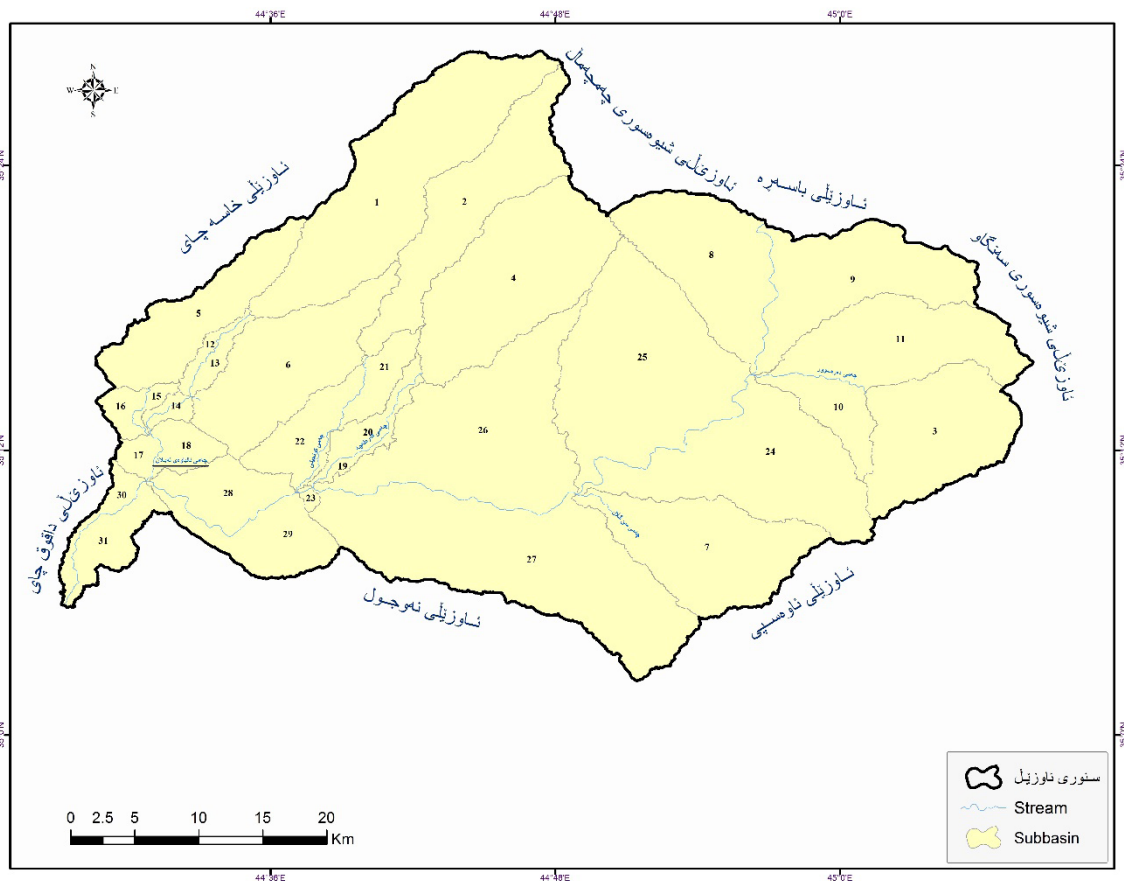


كردارى راستكردنەۋە ئىندازەيى داتاي مانگەدەستكردەكان و نەخشەي خاك گۆرپىنپىتەتى بۆ سىستەمى (UTM) كە تانوپۆيەكى جوگرافىيە و ئەم درىژبەۋە پەسەندى ئەكات.

(۳-۳) جياكردنەۋەي (لىكردنەۋەي) تۆرەكان و ئاوزىلە ئاويپەكان

جياكردنەۋەي تۆرەكان و ئاوزىلە ئاويپەكان لە رىگەي مۆدىللى بەرزى ژمارەيى (DEM) ئەكرىت، كە لە رىگەيەۋە تۆرەئاويپەكان جيا ئەكرىتەۋە بە پشت بەستىن بە بەرنامەي (Arc GIS). كە ئاوزىلە لاۋەكپەكان لە رىگەي درىژبەۋەي (AGWA۲) دەرئەھىتىن كە ئەويش لە رىگەي فەرماندان (ايغاز) (Discritization). بە پشت بەستىن بەم بنەمايە ئاوزىلە لاۋەكپەكانمان دابەش كىردوۋە بۆ (۳۱) ئاوزىلە بەپپى ھاوشىۋەيى خاسىتەي ھايدىرۆلۇجىيى و ھاوكىشەي ھايدىرۆلۇجىيى و مۇرۇمەتريى و خاسىتەي خاك، پاشان ئاوزىللى ناۋچەي لىكۆلپىنەۋەكەمان بىرپوۋە بە ھەلبۇزاردنى يەكپك لە دوورپۇگاگە، كە يەكەمىان درووست كىردنى خالى (Shapefile) كە دەركردەكانى ئاوزىلەكە روون ئەكاتەۋە، بەلام دوۋەمىان لە رىگەي ھەلبۇزاردنى ئامرازى دياربىكردن (Select theme) كە ھەمان خالە لە دەركردەي ئاوزىلەكە. ۋە دواتر ھەلبۇزاردنى (Delineation) نەخشەي (۴)

نەخشەي (۴) پۆلپىنكردن و جياكردنەۋەي ئاوزىلە لاۋەكپەكان



كارى توپۇرەران بە پشت بەستىن بە: داتاي (DEM) و درىژبەۋەي (AGWA۲)

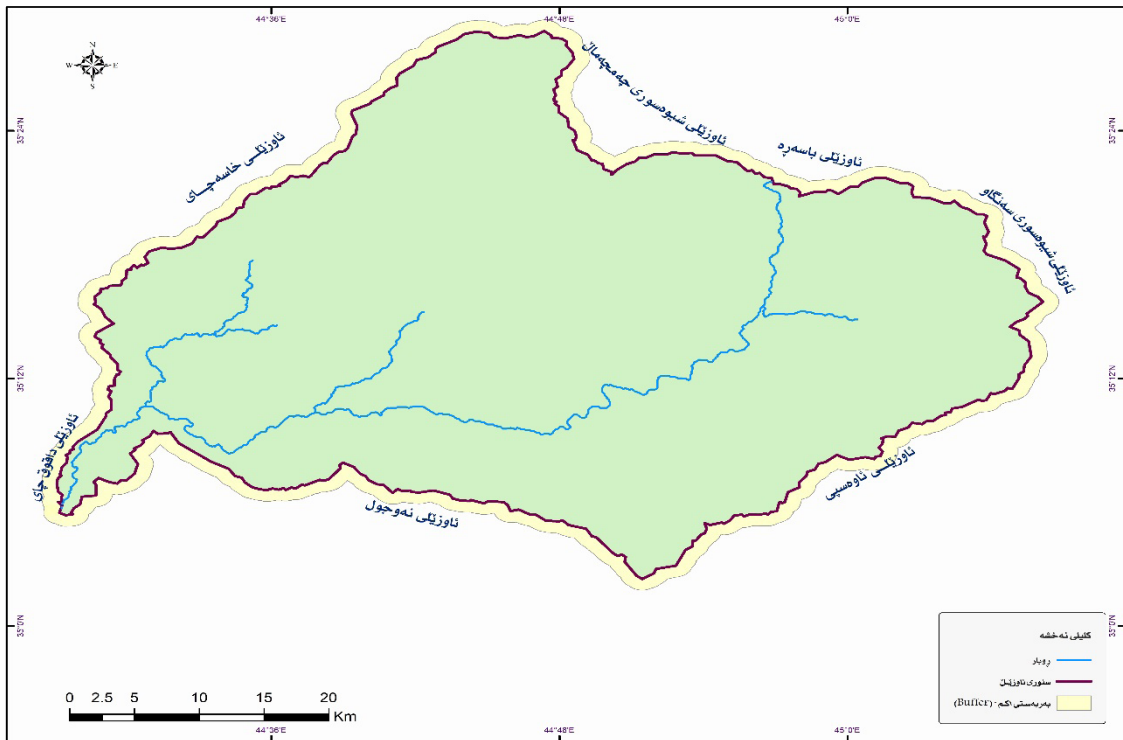
(۴-۳) بىرپىنى ناۋچەي بەرەبەست: (Buffer)

سەرەتا چىنى بەرەبەست (Buffer) ي نەخشەكانى خاك و رووپۇشى روۋەكپى سنورى ئاوزىلەكە ئەكرىت،



بە ھەبۇردىنى دوورى (۱كم) لە دەرهۋەى سنوورى ئاۋزىلەكە، كە دواتر ئاۋزىلەكە سەر لەنوۋى بەپىي ئەو دووربىيە دابەش ئەكرىت. ناۋچەى بەربەست گرنگە و لە ئەژماركردنى تايبەتمەندىي ھایدروئۆلۇجىي ئەو ناۋچانە دىارى ئەكات كە بەشدارن لە برى لەبەر رۆيشتنى ئاۋىي دەرهۋەى سنورى ئاۋزىلەكە. بۆيە تەنھا برى لەبەر رۆيشتن لە ناۋهۋەى سنوورى ئاۋزىلەكە دىارى ئەكرىت. نەخشەى (۵)

نەخشەى (۵) برىنى ناۋچەى بەربەست (Buffer)

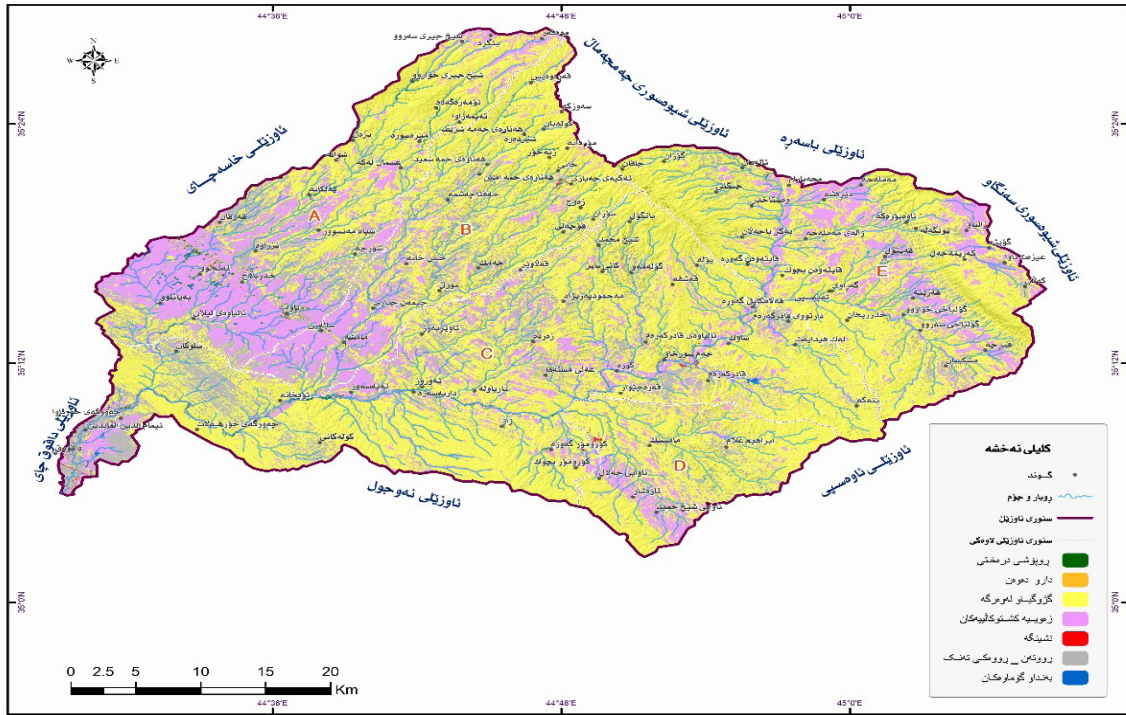


كارى توپۇزەران بە پشت بەستن بە: داتاي (DEM) و درىژبۈهۋەى (AGWA۲).
 (۳-۵) دروستكردنى نەخشەى روپۇشى زەۋىي و دووبارە پۆلئىنكردنەۋەى بەپىي ژمارەى چەماۋەى (CN).
 مەبەست لە روپۇشى زەۋىي ھەموو مەواد و بەكارھىتانەكانى زەۋىيە، كە سەر روۋى زەۋىي داپۇشىۋە،
 ۋەك روۋەكەكان و بەردەكان و رووبارەكان و دەرياچەكان و نشىنگە مەۋىيەكان. لە پۆلئىنكردنى روپۇشى
 زەۋىي پشت بە وپنەى سەتەلايتى (Landsat ۸ ۲۰۲۲) بەستوۋە. لەسەر بنەماى پۆلئىنكردنى ئاراستەكراۋ
 لە بەروارى (۲۰۲۲/۳/۱۸) بە ووردى شوپنى (۳۰×۳۰م) لە ۋەرزى بەھار و دواى دابارىنى باران. پاشان
 دووبارە پۆلئىنكردنەۋەى روپۇشى زەۋىي لە بەرنامەى (ArcGIS) و بە پىي ژمارەى چەماۋەى (Curve) (CN)
 (Number) كە لە درىژبۈهۋەى (AGWA۲) دا ھەيە. نەخشەى (۶) گۇرپانكارىي لە بەكارھىتانى زەۋى و گۇرپى
 زۇربەى زەۋى لە لەۋەرگا و كورته گيا ۋە بۇ زەۋى كشتوكالى (چاندنى بەرووم) دەرتەخات و كارىگەرىي
 ھەيە لەسەر برى جۇرى ئاۋىي رۆيشتوۋى سەر زەۋىي و برى نىشتەنيەكانى ئاۋەزىللى ناۋچەى لىكۆلېنەۋەكە.
 چونكە روپۇشى زەۋىي كارىگەرى ھەيە لە سەر كەمكردنەۋەى خىرايى ئاۋى رۆيشتوۋى سەر زەۋىي و
 كە ئەمەش كارىگەرىي ھەيە لەسەر كەمكردنەۋەى كارىگەرىي رامالينى ئاۋزىلەكە، ھەرۋەھا دەبىتتە ھۆى



زيادبوونى داچۆرانى ئاو له خاكدا و كه مبونونهوهى لووتكهى لافاو كه له ئەنجامدا كۆى داهاىى ئاوى سەرزهوىي ئاوزيئله كه كه م ئەكاتهوه.

نەخشەى (٦) روپوشى زهوىي له ئاوهزئيى رووبارى رۆخانه



كارى تويژه ران به پشت بهستن به : ويئەى سه تهلايىتى ٢٠٢٢ (Sentinel ٢) به تواناى وردى (١٠) به رنامەى GIS Arc (١٠,٨,٢).

خشتهى (٣) رووبهرو ريژهى سهدى روپوشى زهوىي له ئاوهزئيى رووبارى رۆخانه

ژ	جۆرى روپوشى زهوىي	رووبەر (كم ^٢)	ريژه (%)
١	روپوشى درهختيى	٥,٢٣	٠,٣١
٢	دارو دوهون	١,٤٦	٠,٠٩
٣	گژوگيا و لهوهرگا	١١٢٠,٦٤	٦٦,٦٣
٤	زهوييه كشتوكاليه كان	٣١٥,٦٣	١٨,٧٧
٥	نشينگه مرويه كان	٢,١٧	٠,١٣
٦	(رووتهن - رووهكى تهك)	٢٣٣,٣٧	١٣,٨٧
٧	بهنداو و گوماوه كان	٣,٤١	٠,٢٠
		١٦٨١,٩١	%١٠٠

كارى تويژه ران به پشت بهستن به : نەخشەى (٦) به رنامەى GIS Arc (١٠,٨,٢).

٤- هەلبژاردنى مۆديئىل :

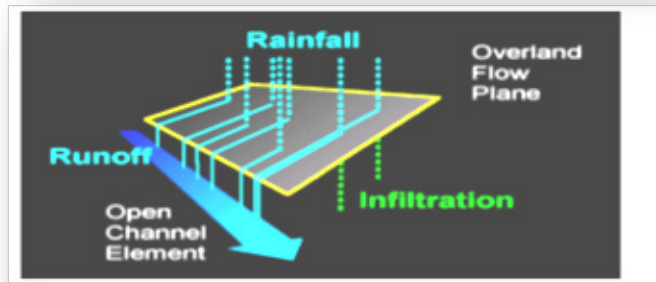
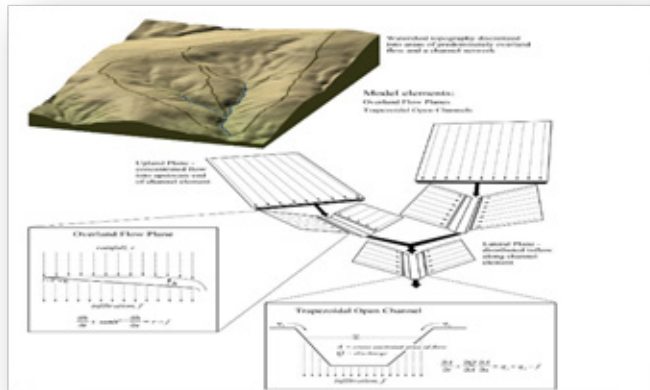
لەم قۆناغەدا مۆديئىلى (KINEROS) هەلئەبژيئرين، كه تايبه تههنده به هەلسەنگاندى ئاوزهيئله كه، به جۆريك كاركردى مۆديئله كه له سەر ئاوزهيئله گشتيه كه له سەر دوو ئاست تهبيت. يه كه ميان له سەر ئاستى ئاوزهيئله لاهه كيبه كان و ئاستى رووى زهوىي، دوه ميان له سەر ئاستى كه ناله كه (رووباره كه) تهبيت.



(۱-۴) دەرکردەكانى مۆدئىلى (KINEROS)

ئامرازىكى دىزاینكراوھ بۆھەلسەنگاندن و وھلامدانەوھى (استجابە) ى ئاوزىلھ ئاويھكانە، بەرامبەر بە ئاوى رۆىشتوى سەرزەوىي و رامالپن لە ئەنجامى گەردەلوولە بارانەوھ، كە پشت بە كۆمەلپك گۆراو ئەبەستىت لەوانەش تۆرەكان و كەنالھكان و سەر رووى زەوىي، كە بەرپۆھبردنى ئاوزىلھكان بە رىگەى ئاراستەكراوى الكىنامىتىكىھ (Kinematics) پىشان ئەدات، كەوا مەبەست لپى تەنھا جولھى ھپز و بارستايھ كە پىكھاتووھ لە (خپرايى و تاودان) بە مەبەستى دەست بەسەردا گرتنى ئاوى رۆىشتوى سەرزەوىي. شپۆھى (۳).

شپۆھى (۳) ھپلكارى ئالى كىردارىي ئامرازى (KINEROS)



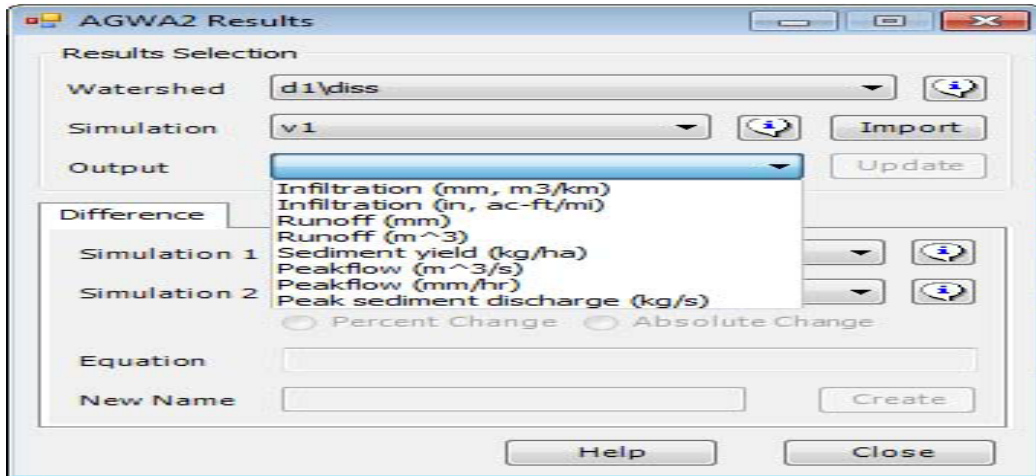
, D. C. Goodrich, , D. P. Guertin, KINEROS/AGWA: Model use to Calibration, and Validation

Water Resources Res , ۲۰۱۱ , ۳۹(۱۱) , ۳۱۶ p.

دەرئەنجامى قۇناغى كۆتايى مۆدئىلى ھایدروئۆجىيى ئامرازى (KINEROS) خستتە رووى پىشاندانى دەرکردەكانى مۆدئىلھكەيھ، بە شپۆھى نەخشەى سەربەخۆ و تاك كە لە خواروھ شىكردنەوھ بۆ گرنگترىن دەرکردەكانى ئامرازەكە ئەكەين. شپۆھى (۴)



شېوھى (۴) قۇناغى دەرکردەكانى (Out Put) ى ئامرازى (KINEROS)



كارى توپۇزەران بەپشت بەستن بە : بەرنامەى (Arc GIS ۲,۸,۱۰) و ئامرازى (KINEROS)

(۴-۱-۱) داچۇران (ملم) : Infiltration

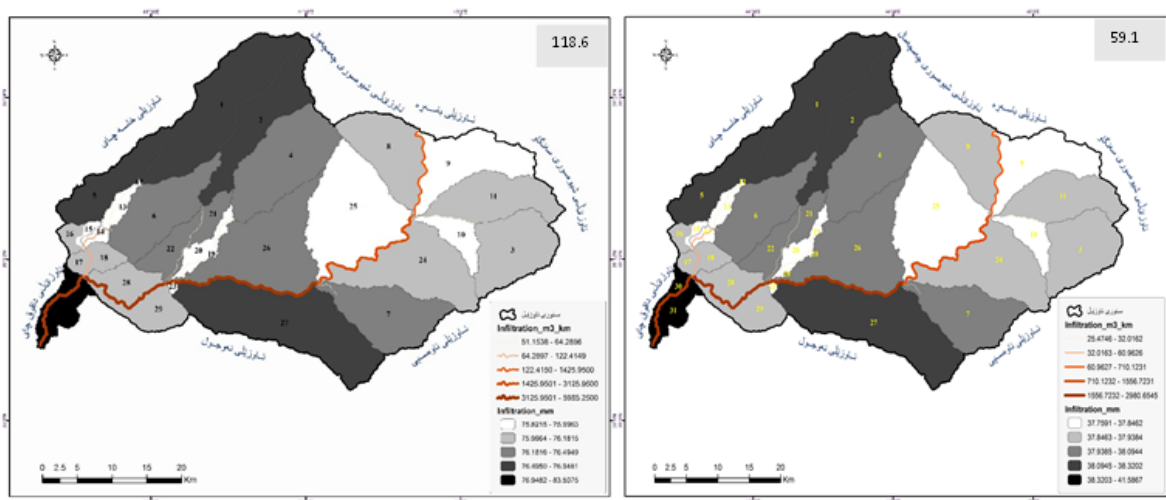
مەبەست لە داچۇران جولەى ئاو و چونە خوارەوھى ئاوە لەسەر رووى خاكەوہ بۇ چىنەكانى خوارەوہ و بۇ ناو كونىلەى بەردەكان، ياخود دوورايى نىوان ئەو درز و كرانهوانەى كە لەسەر رووى زەوىى ھەيە، كە بە خۇراكدەرى سەرھەكىي گەنجىنەكانى ئاوى ژىرزەوىى دائەنرېت. بېرى داچۇرانىش لە شوپنېكەوہ بۇ شوپنېكى تر ئەگۆرېت و، ئەكەوېتە ژېر كارىگەرىي جۆرى بەرد و پىكھاتەكەى و پلەى لېژىي و مەوداى بەردەستبوونى رووېوشى رووھەكىي و مەوداى بەردەستبوونى ئاو لەخاكدا. لەگەل ئەوھشدا پەيوەستە بە كونىلەدارى (porosity) و پلەى دەلاندن (Permeability) ى بەردەكان. تواناى داچۇرانىش لەكاتى دابارىنى بارىنى لە ناكاودا جىگىر نىە، بەلام سەرھتا بە بەھاي سەرھتايى بەرز دەست پى ئەكات و، دواتر بە خىرايى لە كەمى ئەدات لە ژېر كارىگەرى ھۆكارى پىكھاتەى ئاودا، (*وہ بېرى داچۇرانى ئاو لە ناوچە وشك و نىمچە وشكەكاندا زۆرە گورەيە كە كارىگەرى ھەيە لەسەر بېرى ئاوى لەدەستچوو بۇ خالى ئاوەرپۇزگە، ھەرۋەھا كارىگەرىي ھەيە لەسەر لووتكەى لافاو (Flood Peak) كە لە زۆرەى كاتدا داچۇران زياتر ئەبېت لە بېرى ئەو بارانەى كە ئەبارېت و دواتر ئاوى روپشتوو لەسەر زەوىى دروست نابېت (روونادات)، (الجورى، ۲۰۱۴، ص ۱۶۲) بە تېروانين لە نەخشەكانى (۷ و ۸) بۇمان دەرئەكەوېت كە بېرى داچۇران بەپىي بېرى گەردەلوولە باران ئەگۆرېت، ھەرۋەھا جىاوازيەكى زۆر لە بېرى داچۇرانى ئاو لە شوپنېكەوہ بۇ شوپنېكى ترى ئاوزىلەكە بەدى ئەكرېت، ئەوھى تىبىنى ئەكرېت كە بېرى داچۇرانى ئاو لە سەر بنەماى كۆى تىكپراى گەردەلوولە باران لە بەشى باكوروى ئاوزىلەكە و، بە ئاراستەى رۇژئاوا و لە بەشى باشوروى رۇژئاواى ئاوزىلەكە بەدىارىكراوى لە ناوچەى بنارى گل و ئاوەرپۇزگەى ئاوزىلەكە، كە ھەريەك لە ئاوزىلەكانى (۱، ۲، ۵، ۲۷، ۳، ۳۱) ئەگرېتەوہ، بەھاكەيان زۆر بەرزە بەھۆى تايبەتمەندى پىكھاتەى جىۆلۇجىي ئەم ناوچانە كە پىكھاتەى باى حسن و مقدادىە و نىشتەنىي نوپىە، كە تايبەتمەندىي زيادبوونى ئەستوروىي نىشتەنىيەكانى و زيادبوونى كونىلەدارىي و دەرھتەى مانەوھى ئاوىي بۇ ماوھەكى زۆر لەسەر خاكى پى ئەبەخشېت بە بەراورد بە ناوچەكانى تر و بە جۆرېك ئەم



ناوچانە بە گەورەترىن گەنجىنەى ئاوى ژىرزەوى ئاوزىلەكە دائىرەت، وه لەبەشەكانى ناوہپاست و باشوورى ئاوزىلەكەش، بەتايىبەتییى ئاوزىلەكانى (۴، ۶، ۷، ۲۱، ۲۲، ۲۶) بەھای برى داچۆران بەشپۆھىيەكى مام ناوہندییە، بەلام بە پىچەوانەوه لە بەشەكانى رۆژھەلاتى ئاوزىلەكە و لە ھەرىكەك لە ئاوزىلەكانى (۹، ۲۵، ۱۰، ۲۰، ۱۳، ۱۴، ۱۵) برى داچۆرانى ئاوى سەر رووى زەوىى كەمە، بەھۆى سىفەت و تايىبەتمەندیى پىكھاتەى جىلۆجىيى ناوچەكە كە پىكھاتەى ئىنجانە و فەتھىيە و بەردەكانى كونيەلە دارىيى و دەلاندنى كەمە و رىگە بە مانەوى ئاوندات بۇ ماوہىيەكى زۆر، بەوہش رىگە بە تىپەربوون و داچۆرانى ئاوندات بۇ چىنەكانى ژىرەوہ، ھەروہا زۆرى لىژى ناوچەكە و كەمى رووپۆشى رووہكى ئەم ناوچەيەش رۆلى ھەيە، لە كەمكردنەوى برى داچۆرانى ئاوى بۇ نزمترین ئاست. بەلام لەسەر بنەماى بەرزترین بەھای گەردەلوولە باران، برى داچۆرانى ئاوى زیاد ئەكات و لەشوپىنكەوہ بۇ شوپىنكى تر ئەگۆرپىت. بە جۆرىك بەھاكەى لە بەشەكانى باكورى ئاوزىلەكە بە ئاراستەى رۆژئاوا و ناوچەى ئاوپىژگە و لە بەشەكانى باشورى رۆژئاواى ئاوزىلەكە زیاد ئەكات بە پىچەوانەى ناوچەكانى تر. برى داچۆران لە ئاوزىلە رووبارى رۆخانە لەسەر بنەماى كۆى تىكپراى گەردەلوولە باران و لەسەر ئاستى ئاوزىلە لاوہكىيەكان ئەكەوپیته نيوان (۳۷،۷۵ - ۴۱،۵۸) ملم. بەلام لەسەر ئاستى كەنالەكە برەكەى زۆر زیاد ئەكات و ئەكەوپیته نيوان (۲۵،۴۷ - ۲۹۸۰،۶۵) م/۳كم. بەلام لە سەر بنەماى بەرزترین برى گەردەلوولە باران برەكەى ئەگۆرپىت، بە جۆرىك لەسەر ئاستى ئاوزىلە لاوہكىيەكان ئەكەوپیته نيوان (۷۵،۸۲ - ۸۳،۵۰) ملم. بەلام لە سەر ئاستى كەنالەكە ئەكەوپیته نيوان (۵۱،۱۵ - ۵۹۸۵،۲۵) م/۳كم. ھەروہا بە پشت بەستن بە يەكەى (ئىنج) لەسەر بنەماى كۆى تىكپراى گەردەلوولە باران لە سەر ئاستى ئاوزىلە لاوہكىيەكان بەھاكەى ئەكەوپیته نيوان (۱،۶۳ - ۱،۴۸) ئىنج. بەلام لەسەر ئاستى كەنالەكە بەھاكەى ئەكەوپیته نيوان (۰،۷۴ - ۳،۵۹) ئىنج/ھكتار و، لە سەر بنەماى بەرزترین بەھای گەردەلوولە باران و لە سەر ئاستى ئاوزىلە لاوہكىيەكان بەھاكەى ئەكەوپیته نيوان (۲،۹۸ - ۳،۲۸) ئىنج و لە سەر ئاستى كەنالەكەش ئەكەوپیته نيوان (۱،۴۹ - ۷،۲۱) ئىنج/ھكتار.

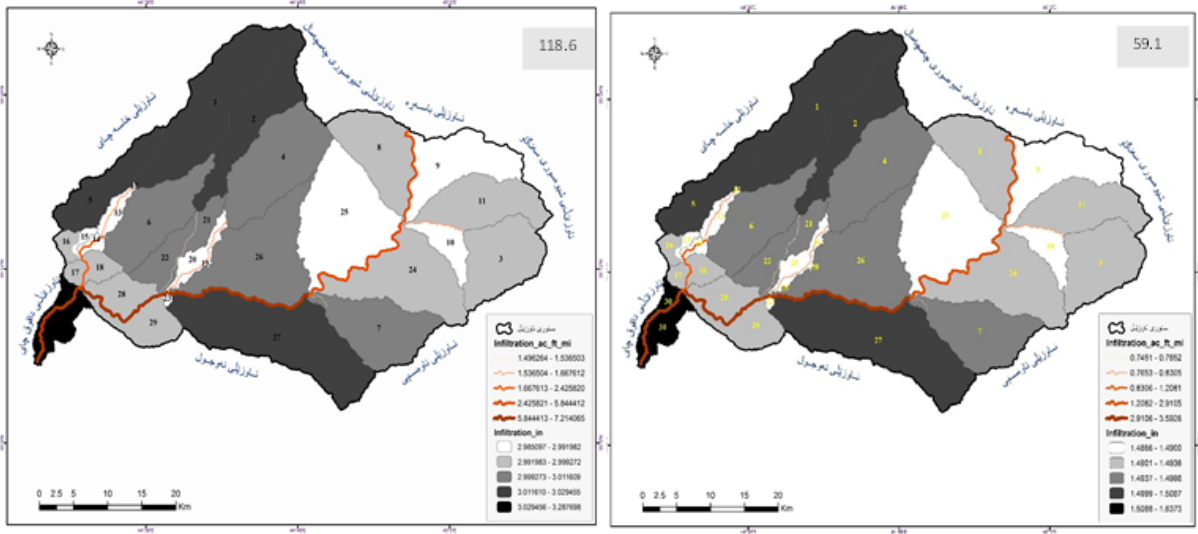
☒نەخشەى (۷) داچۆرانى ئاوى كەنالەكان ئاوزىلە لاوہكىيەكان بە (ملم) بە پىيى برى گەردەلوولەبارانەكان

كارى توپزەران بە پشت بەستن بە : ئامرازى (KINEROS)





نەخشەى (۸) داچۆرانى كەنالەكان و ئاۋەزىلە لاۋەككىيەكان بە (ئىنچ/هكتار) بە پىيى برى گەردەلوولە بارانەكان



كارى توپۇدان بە پشت بەستىن بە : ئامرازى (KINEROS)

(۲-۱-۴) لووتكەى لەبەر رۆيشتن : (م/چركە) (Peak Flow)

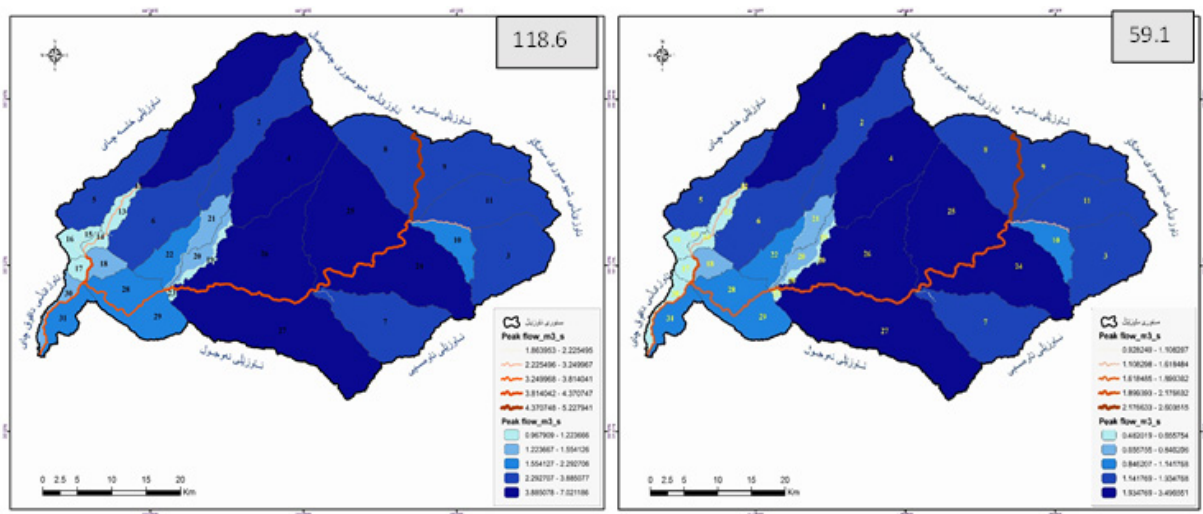
مەبەست لە لووتكەى لەبەر رۆيشتن دەرختىن بەرزىن بەھای لووتكەى لەبەر رۆيشتنى ئاۋە لە ئاۋەزىلە لاۋەككىيەكان و كەنالە سەرەكىيە كە دا، مەبەستىيى زانىن و دەستىنشانكردى ئەو ئاۋزىلەى كە زۆرتىن كارىگەرىيى ھەيە لە سەر روودانى دياردەى لافاۋ و بە شدار ئەبىت لە خۇراكدەرى سەرەكىيى ئاۋى رووبارەكە. بە تىروانىن لە نەخشەكانى (۹ و ۱۰) دەرئەكەۋىت كە جياۋازىيەكى زۇر لە تايبەقەندىيى لووتكەى لەبەر رۆيشتنى ئاۋ لە نىۋان ئاۋزىلەكانى ناۋچەى لىكۆلئىنەۋەكەدا ھەيە، و ئەم دياردەيە زياتر لە ناۋچە نزمىيەكاندا روۋئەدات. لە سەر بنەماى كۆى تىكپراى بەھای گەردەلوولە باران، لووتكەى لەبەر رۆيشتنى ئاۋەزىلە لاۋەككىيەكان ئەكەۋىتە نىۋان (۰،۴۸ - ۳،۴۹) م/چركە، لە كاتىكدا لە كەنالە سەرەكىيى كە ئەكەۋىتە نىۋان (۰،۹۲ - ۲،۶۰) م/چركە. بەلام لە سەر بنەماى بەرزىن بەھای گەردەلوولە باران بەھاكەى بەرزئەبىتتەۋە بە جۆرىك لووتكەى لەبەر رۆيشتن لە ئاۋزىلە لاۋەككىيەكان ئەكەۋىتە نىۋان (۰،۹۶ - ۷،۰۲) م/چركە. بەلام لە كەنالەكە ئەكەۋىتە نىۋان (۱،۸۶ - ۵،۲۲) م/چركە. بەلام ئەگەر يەكەى (ملم/كاتژمىر) ۋەربگرىن بەھاكەى ئەگۆرپت بە جۆرىك لەسەر بنەماى كۆى تىكپراى گەردەلوولە باران لەسەر ئاۋزىلە لاۋەككىيەكان بەھاكەى ئەكەۋىتە نىۋان (۰،۰۲ - ۶۳،۹۶) ملم/كاتژمىر. ۋە لە سەر كەنالەكەش بەھاكەى ئەكەۋىتە نىۋان (۰،۷۷ - ۶،۷۴) ملم/كاتژمىر. بەلام لە سەر بنەماى بەرزىن بەھای گەردەلوولە باران بەھاكەى لەسەر ئاۋزىلە لاۋەككىيەكان ئەكەۋىتە نىۋان (۰،۰۴ - ۱۲۸،۴۴) ملم/كاتژمىر. لەسەر كەنالەكەش ئەكەۋىتە نىۋان (۱،۵۶ - ۱۳،۵۴) ملم/كاتژمىر. ئەۋەى تىبىنى ئەكرىت كە بەرزىن بەھای لووتكەى لەبەر رۆيشتن لە كەنالە سەرەكىيى كە لە ناۋچەى رۆژھەلاتى ئاۋزىلەكە (ناۋچەى سەرچاۋەى ئاۋزىلەكە) تۆماركراۋە، چونكە زۆربەى زۆرىيى ئەو بارانەى كە لەسەر ئاۋەزىلەى رووبارى باسەر ئەبارىت، بەتايبەتىيى لە ۋەرزى زستاندا لە ژىر كارىگەرىيى لىژى ناۋچەكە بە ئاراستەى رووبارى رۆخانە دىت و، رۆلى گرىنگ و



كارىگەرىيى ئەبىتت لە سەر دروستبوون و روودانى دياردهى لافاو لە ئاۋزىلەكەدا ، بەتايپەتیی لە سەنتەرى ناحىەى قادركەرەم. ھەرۋەھا بەرزترىن لووتكەى لافاو لە ھەرىەك لە چەمەكانى دەرەسور و سى گلال و ئاليۋەى لەيلان و لە ناۋچەى ئاۋەرپىژگەى رووبارەكە تۆماركراۋە، بەھۆى زۆرى لىژايى ناۋچەكە و فراۋانىي رووبەرى كاجمىنتەكانيان لە ژىر كارىگەرىيى و ھۆكارى ۋەرگرتنى ئاۋى بارانى ناۋچە بەرزايپەكانى سەرەۋەى ئاۋزىلەكە. ھەرۋەھا بەرزترىن بەھاي لووتكەى لەبەر رۆيشتن لەسەر ئاستى ئاۋەزىلە لاۋەكپپەكان لە بەشى ناۋەرپاستى ئاۋزىلەكە و لە ئاۋزىلەكانى (۱، ۴، ۲۴، ۲۵، ۲۶، ۲۷) تۆماركراۋە، ھۆكارى ئەمەش سەرەراى لىژى ناۋچەكە بە ئاراستەى رووبارە سەرەكپپەكە ئەگەرپتتەۋە بۇ پىكھاتەى خاكەكانيان كە كۈنپلەداريان كەمە و خاكى رووتەن و بى روۋەكن و تواناي كەمكردنەۋەى خىرايى ئاۋى رۆيشتۋى سەرزەۋىيان نپە. بەلگەشمان لەسەر ئەم راستىيە دۋاي چەند كاتژمىرپك لە باران بارىن زەۋىپپەكەى بە جۆرپك وشك ئەپتتەۋە ۋەك ئەۋە واپە كە باران ھەر نەبارىپتت. بەرزترىن بەھاي لووتكەى لەبەر رۆيشتنىش بە پىپە يەكەى ملىم/كاتژمىر، لە ھەرىەك لە چەمەكانى دەرەسور و سى گلال و قەرەقچە و كۈنجىلى و ئاليۋەى لەيلان و ناۋچەى ئاۋەرپىژگەى رووبارەكە تۆماركراۋە. لووتكەى لەبەر رۆيشتن بەلگەپپە لە سەر خىرايى تواناي ۋەلامدانەۋەى ئاۋزىلەكە بۇ گەردەلوولە بارانەكان و كەمتر داچۆرپانى ئاۋ، ۋە ئاماژەپپەكە بۇ زىادبوونى چالاكپپە كىردارى رامالپن. ئەۋ ناۋچانەش كە بەرزترىن لووتكەى لەبەر رۆيشتنىن ھەپپە، بە لەبەرچاۋگرتنى پىكھاتەى جىۋلۇجىي ناۋچەكە گۈنجاۋترىن شوپنى درۋپنەكردنى ئاۋن و پىۋىستە بەنداۋيان لەسەر دروست بكرپت، بەمەبەستىي كەمكردنەۋەى مەترسى روودانى لافاو لە لاپەكەۋە و، كۆكردنەۋەى زۆرترىن ئاۋ لە ۋەرزى زستان و كاتى لافاو بەكارھپنابىي لە ۋەرزى ھاۋىن و وشكپدا لە لاپەكەى ترەۋە.

نەخشەى (۹) لووتكەى لەبەر رۆيشتن (۳م/چركە) بە پىپە برى گەردەلوولە بارانەكان

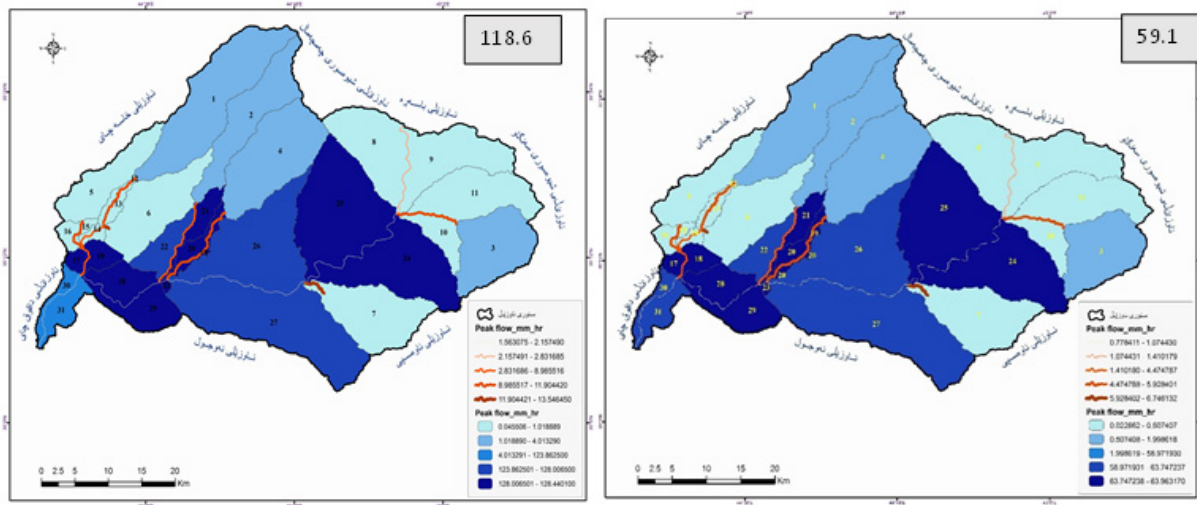
كارى توپۇزەران بە پشت بەستن بە : ئامرازى (KINEROS)





نه‌خشە (۱۰) لووتکە لە بەر رویشتن (ملم/ کاتمێر) بە پێی بری گەردەلوولە بارانەکان

کاری توێژەران بە پشت بەستن بە : نامرازی (KINEROS)



(۳-۱-۴) ئاوی رویشتووی سەرزەوویی : (ملم) (Run off)

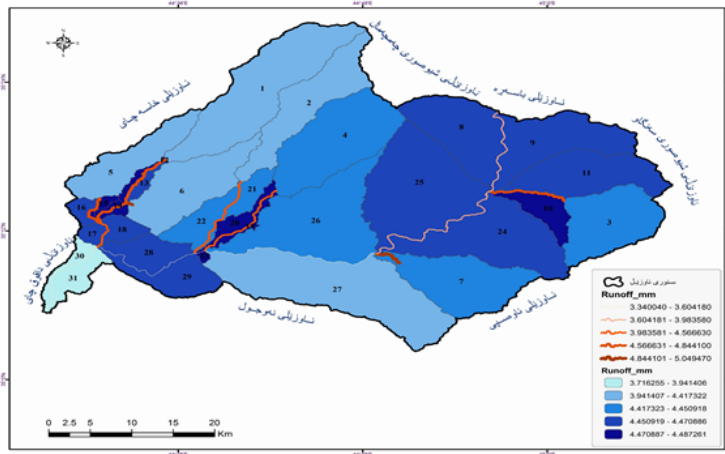
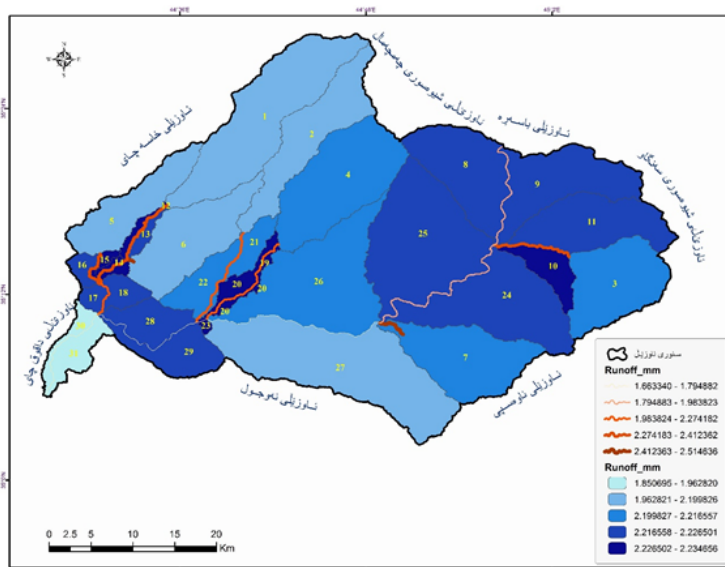
کرداریکی هایدروئۆجییە و شوێنکەوتە دابارینی بارانە، واتە دروستبوون و هەلقۆلانی لافاوه لەسەر رووی زەویی. کە هاوتایە لەگەڵ کۆی دابارینی گشتیی و لیدەرکردنی ئەو ئاوهی کە رووی زەویی پارێزگاری لێ ئەکات، لە رێگەی جۆلەی ئاو لە خاکدا و دزە کردنی بۆ چینه‌کانی خوارەوه. یاخود ئەندازە و بری ئەو ئاوهیە کە بە تۆر و رێرەوه ئاویەکاندا تێتەپەریت، لە کاتی کە بری بارانی داباریو زیاتر بێت لە بری لە دەستدانی ئاو بە و پێیە کە بری لە دەستدانی ئاو بە بەهەم بوون لە لایە کەوه و دزە کردنی و داچۆرانی ئاو بۆ چینه‌کانی ژێرەوه لە لایە کە ترەوه، لە کات و ماوهی گەردەلوولە باراندا کەمە. بەوه‌ش زیادە ئاو دروست ئەبێت و دەرڤەتی رویشتنی ئاو لە سەر رووی زەویی ئەرەخسێت و دەست بەجۆلە ئەکات لەسەر شێوی لێشاوی ئاو. ناوچە لیکۆلینه‌وه‌کە بە یەکیک لە ناوچانە دانەریت کە کورتەپێنانی روون (نقص) لە دەرامەتی ئاوی سەرزەوویی هەمیشە رێکدوودا هەیە، بەتایبەتی لە بەشەکانی رۆژەلات و باشوور و باشووری رۆژەلات و رۆژئاوا و بەشی رۆژئاوای ئاوژێلە سەرەکی هە. چونکە ئەکەوێتە چوارچێوەی هەریمی ئاوه‌وای نیمچە و شکی گەرم. بۆیە ئاوی رویشتووی سەرزەوویی تەنها لە کاتی باران باریندا دەرئەکەوێت، وە ئەندازە و درێژی ماوهی رویشتنی ئاوی ئەم ناوچەیه پشت بە بری بارانی داباریو ئەبەستیت، بۆیە چەمەکانی لە جۆری چەمی ئاوی رویشتووی وەرزی ئەبێت، بەلام بە پێچەوانەوه لە بەشەکانی باکوور و باکووری رۆژەلاتی ئاوژێلە کە زیادە ئاو (فائض) لە ئاوی رویشتووی سەرزەوویی هەمیشە پیدا هەیە، چونکە ئەم ناوچەیه ئەکەوێتە چوارچێوەی هەریمی ئاوه‌وای نیمچە شێدار. بە درێژی وەرزی سالی و تەنانەت لە وەرزی هاوینیشدا چەمەکانی لە جۆری هەمیشەیین.

بەتێروانین لە نه‌خشە (۱۱) بۆمان دەرئەکەوێت، کە جیاوازیی لە بری ئاوی رویشتووی سەر زه‌ویدا هەیه، بەپێی بری گەردەلوولە بارانەکان و تاییەتەندیی ئاوژێلەکان ئەگۆریت. لە سەر بنەمای کۆی تیکرای بری گەردەلوولە باران بۆمان دەرئەکەوێت، کە زۆرتین بری ئاوی رویشتووی سەرزەوویی ئەکەوێتە



ناوچە نزمائىھەكان و، ئەو ناوچانەى كە بەرزى و نزمىيەكى كەمىان ھەيە، بېرەكى لە سەر ئاۋزىلە لاوھكىيەكان ئەكەۋىتە نىۋان (۱,۸۵ - ۲,۲۳) ملم، لە كاتىكدا بېرەكى لە سەر كەنالەكان ئەكەۋىتە نىۋان (۱,۶۶ - ۲,۵۱) ملم. بەلام بېرەكى لە سەر بىنەماى بەرزترىن بەھەى گەردەلوولە باران زۆر زىاد ئەكات، بە جۆرئىك بېرەكى لە سەر ئاۋزىلە لاوھكىيەكان ئەكەۋىتە نىۋان (۳,۷۱ - ۴,۴۸) ملم، بەلام لەسەر ئاستى كەنالەكە ئەكەۋىتە نىۋان (۳,۳۴ - ۵,۰۴) ملم. ئەھەى تىپىنى ئەكرىت كە بەرزترىن بېرى ئاۋى رۆىشتوۋى سەرزەھىيە لە چەمەكانى دەرەسور و سىن گىلال لە بەشى باشوورى رۆژھەلات و باشوورى ئاۋزىلەكە و، لە ناوچەى ئاۋەرئىژگە بە تايەتپى لە چەمەكانى ئالپاۋەى لەيلان و قەرەقەچە و كونجىلى تۆماركراۋە. ۋە ئەم لەبەر رۆىشتەنە لە جىبەجىكردىنى رىگە جۆراجۆرەكانى درۋىنەكردىنى ئاۋ و دىزىنكردىنى بەنداۋى بچوكدا سودىان لىۋەر ئەگىرىت، بۇيە لە سەر ئەو ئاۋزىلەنەى كە بېرى ئاۋى رۆىشتوۋى بەرزە، پىۋىستى بە دروستكردىنى زنجىرەيەك لە بەنداۋى بچوك (الغاطسة) ھەيە، كە ھەئەسىت بە كۆكردەھەى ئاۋى زىادەى ئاۋزىلە بچووكەكان.

نەخشەى (۱۱) ئاۋى رۆىشتوۋى سەر زەھىي (ملم) بە پىپى بېرى گەردەلوولە بارانەكان



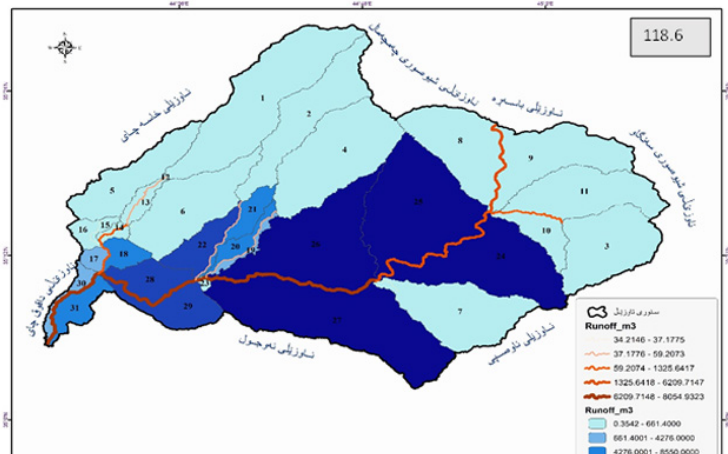
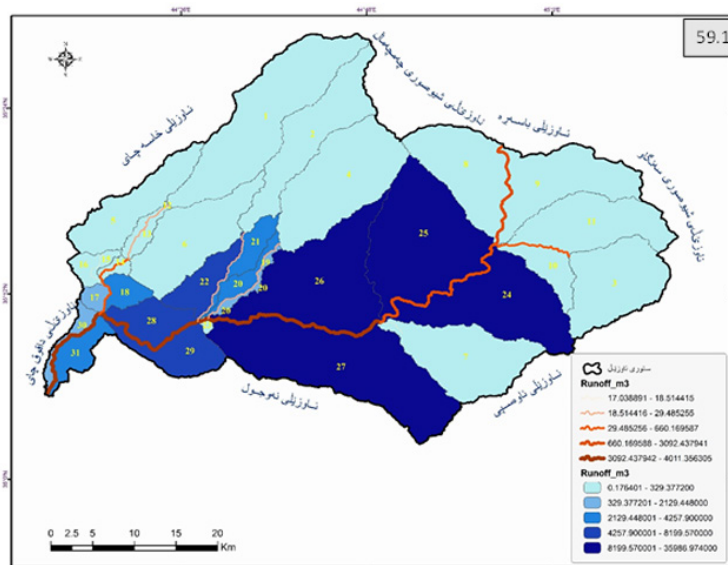


كارى توپتەران بە پشت بەستن بە : ئامرازى (KINEROS)

(۴-۱-۴) ئاۋى رۆپىشتوۋى سەرزەۋىي : (۳م) (Run off)

ۋەك لە نەخشەي (۱۲) دەرتەكەۋىت، لە سەر بنەماي كۆي تىكپراي گەردەلوولە باران بېرى ئاۋى رۆپىشتوۋى سەر زەۋىي لە سەر ئاوزىلە لاۋەكپىيەكان ئەكەۋىتە نىۋان (۰،۱۷ - ۳۵۹۸۶،۹۷) م، لە كاتىكىدا لەسەر كەنالىكە ئەكەۋىتە نىۋان (۱۷،۰۳ - ۴۰۱۱،۳۵) م، بەلام لەسەر بنەماي بەرتىن بېرى گەردەلوولە باران بەھاكەي زۆر زياد ئەكات، بە جۆرىك بېرەكەي لە سەر ئاوزىلە لاۋەكپىيەكان ئەكەۋىتە نىۋان (۰،۳۵ - ۷۲۲۶۳) م. بەلام لە سەر كەنالىكە بېرەكەي ئەكەۋىتە نىۋان (۳۴،۲۱ - ۸۰۵۴،۹۳) م. ئەۋەي تىپىنى ئەكرىت كە بە پىي بېرى گەردەلوولە باران جياۋازىيەكى زۆر لە بېرى ئاۋى رۆپىشتوۋى سەرزەۋىي بەدئەكرىت، بەجۆرىك لەسەر بنەماي كۆي تىكپراي گەردەلوولە باران زۆرتىن بېرى ئاۋى رۆپىشتوۋى لە سەر ئاستى ئاوزىلە لاۋەكپىيەكان لە ئاوزىلەكانى (۲۴، ۲۵، ۲۶، ۲۷) لە بەشى ناۋەراست و باشوورى رۆژئاۋى ئاوزىلەكە تۆماركراۋە، بەلام لەسەر ئاستى كەنالىكە زۆرتىن بېر لە ناۋچەي سەرچاۋە و چەمى دەرسوور تۆماركراۋە، ۋە تا ۋەكوو بەرەۋە ناۋچەي ئاۋەپىژگە بېرىن بېرەكەي زياد ئەكات، بەھۆي فراۋانىي روۋبەرى كۆكەرەۋەي ئاۋ و تەختىي ناۋچەكەۋە. ھەرۋەھا لەسەر بنەماي بەرتىن بېرى گەردەلوولە بارانىش بېرەكەي زياد ئەكات و، بە پىي ئاوزىلەكانىش دەگۆرىت، بە جۆرىك كە بەرتىن بېر لە ھەمان ژمارەي ئاوزىلەكانى سەرۋە تۆماركراۋە، بەھۆي زۆرى لىتى و ھەژارى بە روۋپوشى روۋەكىي و وشكى خاكەكەي كە رۆلىان ھەيە لە زيادبوۋنى خىرايى ئاۋى رۆپىشتوۋى سەرزەۋىي. بەلام لە سەر ئاستى كەنالىكە تا ۋەكوو لە ناۋچەي سەرچاۋە بەرەۋە ناۋچەي ئاۋەپىژگە بېرىن بېرەكەي زياد ئەكات. بەھۆي توندى بېرى بارانكە و، تىكەل بوۋنى ئاۋى ئاۋەزىللى روبارى باسەرە بە روبارى رۆخانە كە درىژكراۋەيەتى. ئەم بەھايەي سەرۋە ئامازەيە بۇ ئەۋەي كە كە زۆربەي زۆرى گەردەلوولە بارانكە ئەگۆرىت بۇ ئاۋى رۆپىشتوۋى سەرزەۋىي، بە جۆرىك ناۋچەكانى ئاوزىلەكە بەجىدەھىلپىت بە ئاراستەي رۆژئاۋا و سنورى دەرەۋەي ناۋچەي لىكۆلىپىنەۋەكە. بۇيە پىۋىستە گىنگى بەدروپنەكردنى ئاۋ بدىت، بەجۆرىك بەنداۋى گەرە و بچوك لە سەر رېرەۋە ئاۋىيەكانى ناۋچەكە دروست بىكرىت، بە مەبەستىي كەمكردنەۋەي خىرايى ئاۋى رۆپىشتوۋى سەرزەۋىي و دروپنەكردن و گلدانەۋەي زۆرتىن بېرى ئاۋى رۆپىشتوۋى سەر زەۋىي.

نه‌خشه‌ی (۱۲) ئاوی رۆیشتووی سه‌رزه‌وی به (۳م) به پیتی بری گه‌رده‌لووله بارانه‌کان



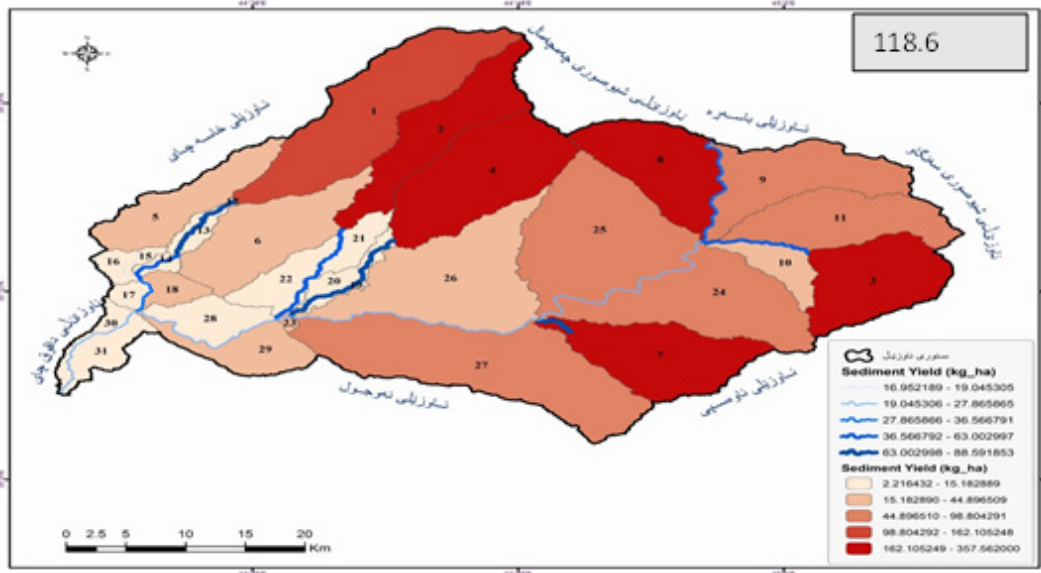
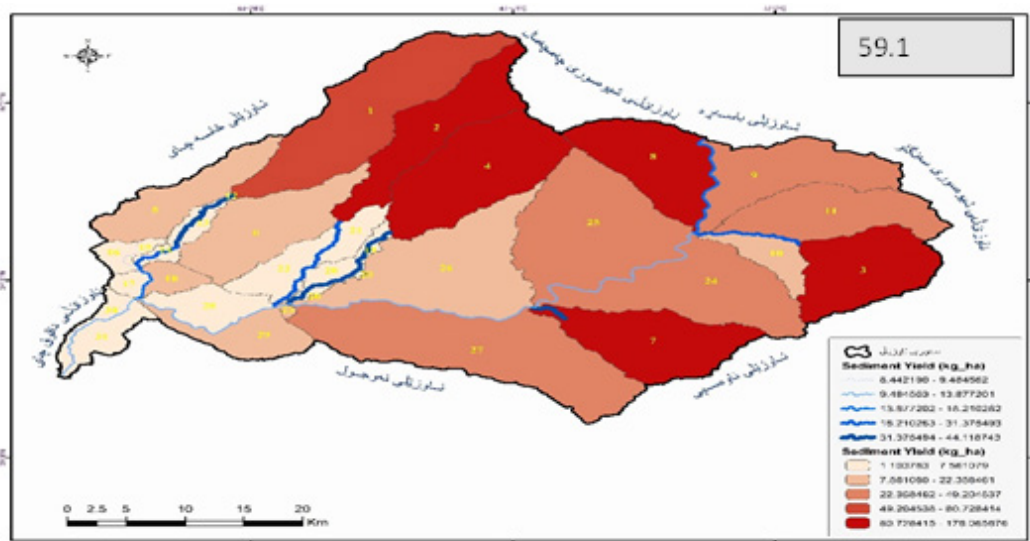
کاری توێژه‌ران به پشت به‌ستن به : ئامراز (KINEROS)

(۰-۱-۴) نیشته‌نیی به‌ره‌م هاتوو : (کگم/هکتار) (Sediment Yield)

مه‌به‌ست لێی له‌ده‌ستدان و نیشته‌نیی ئه‌و باره‌یه، که ئاوه کاتیی باران بارین و گه‌رده‌لووله باران و تێپه‌ربوونی به‌که‌نال و رێه‌وه ئاوییه‌کاندا له‌گه‌ڵ خۆی هه‌لیئه‌گریت و، پاش که‌مبونه‌وه‌ی ئاوه و قورسی باره‌که‌ی له‌ پێچاوپێچی و که‌ناری رووباره‌کان و زه‌وییه‌ نزمه‌کان له‌ شیوه‌ی ده‌شتی پانکه‌یی و لافا‌کرد ئه‌ینیشیته‌نیی. وه‌ک له‌ نه‌خشه‌ی (۱۳) ده‌رته‌که‌وێت که بری نیشته‌نیی به‌ره‌م هاتوو به‌پیتی توندی و بری گه‌رده‌لووله باران له‌ ئاوییه‌که‌وه بو‌ ئاوییه‌که‌ی تر ده‌گۆرێت. به‌جۆرێک که نیشته‌نیی به‌ره‌م هاتوو ئاوییه‌که‌ی له‌ سه‌ر بنه‌مای کۆی تیکرای گه‌رده‌لووله باران و له‌سه‌ر ئاستی ئاوییه‌که‌ی لاه‌که‌یه‌کان ئه‌که‌وێت. نیوان (۱۷۸-۱،۱۰) کگم/هکتار. له‌ کاتییدا له‌ سه‌ر که‌ناله‌کان ئه‌که‌وێت نیوان (۸،۴۴ - ۴۴،۱۱) کگم/هکتار. به‌لام بری نیشته‌نیی به‌ره‌م هاتوو له‌سه‌ر بنه‌مای به‌رزترین به‌های گه‌رده‌لووله باران زۆر زیاد ئه‌کات، به‌جۆرێک له‌ سه‌ر ئاستی ئاوییه‌که‌ی لاه‌که‌یه‌کان پره‌که‌ی ئه‌که‌وێت نیوان (۲،۲۱ - ۳۵۷،۵۶) کگم/هکتار، به‌لام پره‌که‌ی له‌ سه‌ر ئاستی که‌ناله‌کان ئه‌که‌وێت نیوان (۱۶،۹۵ - ۸۸،۵۹) کگم/هکتار. ئه‌وه‌ی تێبینی ئه‌کریت

که بری نیشته نییه کان له سهر بنه مای کوی تیکرای گهرده لووله باران ئەکه ویتته ههریه ک له ئاویژله کانی (۲)، ۳، ۴، ۷، ۸) له به شه کانی باکوور و رۆژه لات و باشووری ئاویژله که به دریزایی دامینی زنجیره چیاکانی سه لباتوو و به رزاییه کانی بایه فه سه ره و سیکوز، به دیاریکراوی له باکووره وه له ئاوه زلی بانی مه قانه وه به ئاراسته ی رۆژئاوا و باشوور به ئاراسته ی ناحیه ی ته کییه ی جهباری دریز ئەبیتته وه، هۆکاری به رزی ئەم بره ش ئەگه ریتته وه بۆ پیکهاته ی جیۆلوجی ئەم ناوچه یه که پیکهاته ی بای حسن و مقدادیه و به رده کانی له جوړی به ردی کۆنگلومریت و به ردی چه و و به ردی لمن که ئاوی رۆیشتوو سهرزه ویی ئەم به ردا نه له ناوچه به رزاییه کانه وه به ئاراسته ی ناوچه نزماییه کان ئەگوازیته وه و پاشان ده نیشیت، وه له سه ر ئاستی که ناله که ش بری نیشته نیی له ناوچه ی سه رچاوه ی رووباره که و ههریه ک له چه مه کانی ده ره سوور و سی گلال و قهره قه چه و کونجیلی و قه مه رده ده و ئالیاهوی له یلان به رزترین بری نیشته نیی تۆمارکراوه، که ئەمه ش به لگه یه له سه ر به رزی بری ئاوی رۆیشتوو سهرزه ویی و به رزی لووتکه ی له به ر رۆیشتن. ههروه ها بری نیشته نیه کان له ناوه راست و رۆژئاوی ئاویژله که که م ئەکات، به هۆی پیکهاته ی جیۆلوجی و خاکی ناوچه که که له پیکهاته ی ئینجان و فه تحه پیکهاتوو و به رده کانی له جوړی به ردی قوړی و به ردی سلتن و ده نکۆله کانی به توندی به یه که وه گریدراون و ئاوی رۆیشتوو سهرزه ویی توانای گواستنه وه ی ئەم جوړه به رد و خاکنه ی نیه، له شوینیکه وه بۆ شوینیکی تر. ههروه ها بری نیشته نیه کان له سه ر بنه مای به رزترین به های گهرده لووله باران ئەکه ویتته هه مان ئاویژلی سه ره وه، که له به شه کانی باکوور و باکووری رۆژه لاتی ئاویژله که وه به دریزایی زنجیره چیا سله باتوو به ئاراسته ی رۆژئاوا دریزته بیتته وه، وه به نزیک بوونه وه مان له ناوچه ی ئاوه ریزگه بری نیشته نیه کان که م ئەکات. به هۆی ته ختی ناوچه که و که مبوننه وه ی خیرایی ئاوی رۆیشتوو، به لام به رزترین بری نیشته نیی له سه ر که ناله کان له هه مان ریزه وه کانی سه ره وه تۆمارکراوه، تاوه کوو به ره و ناوچه ی ئاوه ریزگه ی رووباره که برۆین، بره که ی که م ئەکات به هۆی که مبوننه وه ی خیرایی ئاوه که ده رفه تی گواستنه وه ی خاک که مئه بیتته وه. نیشته نیی و ده رته نجامه کانی ره نگدانه وه و کاریگه ریی ئیجابی هه یه له سه ر ده وله مهندی ناوچه که به ئاوی ژیرزه ویی به جوړیک ئەم نیشته نیانه پاریزگاری له ئاوی باران و ئاوی رۆیشتوو سهرزه ویی ئەکه ن و باشتین ده رفه ت بۆ چوونه خواره وه ی ئاوه له ریگه ی نیشته نیی خاکه وه بۆ گه نجینه کانی ئاوی ژیرزه ویی ئەره خسی نیت. ههروه ها له پیچا و پیچی و ریزه وه ی دۆله ئاوییه کان رووبه ریکی فراوانی زه ویی به پیت و شیاو بۆکشتوکال کردن ده سته به ر ئەکات، که خاکه که ی له جوړی لیتیه ی و خاکی به پیتی ناوچه کانی ده وره به ره، که به کرداری لافاوی نوئ گواستراونه ته وه و دواتر نیشتوو. سه رباری هه موو ئەمانه ش چه ندین غه ساله ی چه و و لم له سه ر که ناله سه ره کییه که ی ئاویژله که و، به دیاریکراوی له گوندی ته په سه وز به دی ئەکریت، که نیشته نیه کان ده شورریتته وه لم و چه وی لی به ره م ئەهینیت و له کاری بینا کاریدا به کارئه هینیت.

نه‌خشه‌ی (۱۳) نیشته‌نیی به‌ره‌م هاتوو (کغم / هکتار) به پیی بری گه‌رده‌لووله بارانه‌کان



کاری توپزه‌ران به پشت به‌ستن به : نامرزی (KINEROS)

(۶-۱-۴) لووتکه‌ی لیشاویی نیشته‌نیی: (کغم/ چرکه) (Peak Sediment)

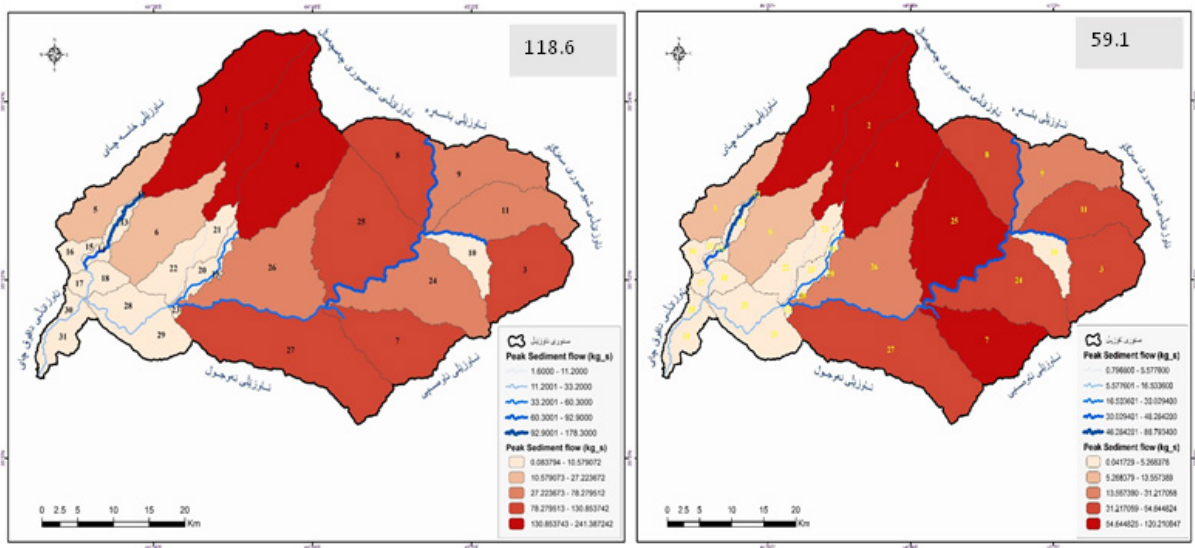
مه‌به‌ست له لیشاویی نیشته‌نیی زۆرتین بری نیشته‌نییه، که ئاوی رویشتووی سه‌رزه‌ویی و لافاو له‌گه‌ل خۆی رای ئەمالیت. به تپروانین له نه‌خشه‌ی (۱۴) و شیوه‌ی (۵) بۆمان ده‌رئه‌که‌ویت، که لووتکه‌ی لیشاویی نیشته‌نیی ئاوژیله‌که له سه‌ر بنه‌مای کۆی تیکرای گه‌رده‌لووله باران و له‌سه‌ر ئاستی ئاوه‌ژیله‌ لاوه‌کیه‌کان ئەکه‌وێته نیوان (۰,۰۴ - ۱۲۰,۲۱) کغم/چرکه. له‌کاتیکدا له‌سه‌ر ئاستی که‌نال‌که به‌هاکه‌ی ئەکه‌وێته نیوان (۰,۷۹ - ۸۸,۷۹) کغم/چرکه. به‌لام له‌سه‌ر بنه‌مای به‌رزترین بری گه‌رده‌لووله باران، بپه‌که‌ی زۆر زیاد ئەکات به‌جۆریک له سه‌ر ئاستی ئاوژیله‌ لاوه‌کیه‌کان بپه‌که‌ی ئەکه‌وێته نیوان (۰,۰۸ - ۲۴۱,۳۸) کغم/چرکه، وه له سه‌ر ئاستی که‌نال‌که‌ش به‌هاکه‌ی ئەکه‌وێته نیوان (۱,۶۰ - ۱۷۸,۳۰) کغم/چرکه. ئەوه‌ی تپینی ئەکریت

لەسەر ئاستى كۆى تېكراى گەردەلوولە باران بەرزترين برى لوتكەى لېشاوى نىشتەنى لى ھەرىەك لى ئاۋزىلەكانى (۱، ۲، ۴، ۲۵) لى بەشى باكور و باكورى رۆژھەلات وە ئاۋزىلى (۷) لى بەشى باشوورى ئاۋزىلەكە تۆماركراۋە، بەلام كەمترين لوتكەى لېشاوى نىشتەنى لى ناۋچەى ئاۋەپىژگە تۆماركراۋە، لەسەر ئاستى كەنالىكەش (رېرەۋە ئاۋىيەكان) بەرزترين برى لېشاوى نىشتەنى لى ناۋچەى سەرچاۋەى رووبارەكە و ھەرىەك لى چەمەكانى دەرەسوور و سى گىل و قەرەقەچە و قەمەردەدە تۆماركراۋە، وە تا ۋەكوو لى ناۋچەى سەرچاۋەۋە بەرەو ناۋچەى ئاۋەپىژگە برۆين برەكەى كەم ئەكات، بەھۆى كەمبونەۋەى خىراىى ئاۋى رۆىشتووى سەرزەۋىى. بەلام لەكاتىكدا كە بەھى گەردەلوولە باران دەگاتە بەرزترين ئاستى، ئەۋا بەرزترين برى لېشاوى نىشتەنى لى سەر ئاۋزىلە لاۋەكىيەكان لەئاۋزىلەكانى (۱، ۲، ۴) لى بەشى باكورى رۆژھەلاتى ئاۋزىلەكە تۆماركراۋە، وە لى ناۋچەى ئاۋەپىژگەش برەكەى زۆر كەم ئەكات، بەلام لى سەر ئاستى كەنالىكە لى ناۋچەى سەرچاۋەى كەنالىكە و چەمى دەرەسوور و كوردەرە زۆرتريين برى لېشاوى نىشتەنى تۆماركراۋە. وە تاۋەكو بەرەو ناۋچەى ئاۋەپىژگە برۆين برەكەى كەم ئەكات. ئەۋەى تېپىنى ئەكرىت كە لوتكەى لېشاوى نىشتەنى لى بەشىۋەىكى مام ناۋەندى و بە برىكى كەمتر لەبرى پىشوو لى ھەرىەك ئاۋزىلەكانى (۳، ۷، ۸، ۱۱، ۲۴، ۲۵، ۲۷) لى بەشى رۆژھەلات و باشوورى ئاۋزىلەكە تۆماركراۋە.

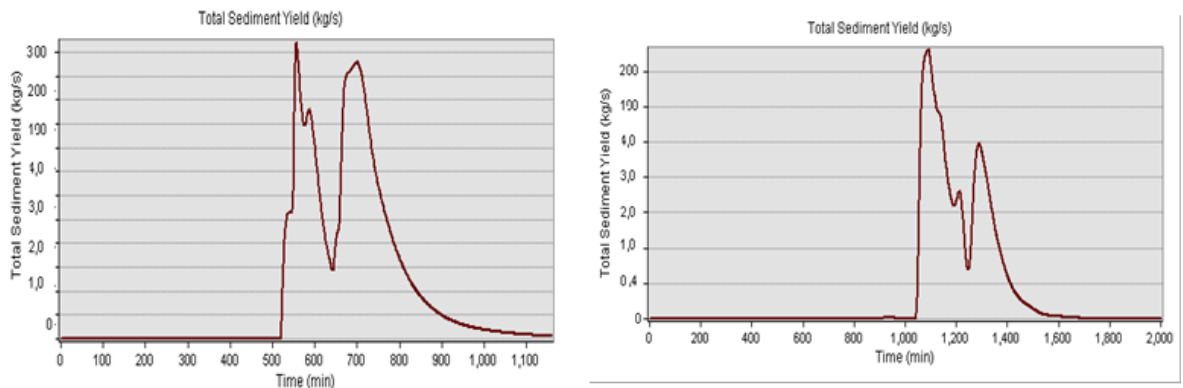
لوتكەى لېشاوى نىشتەنى لى و دەرئەنجامەكانى لى دوو لاۋە كارىگەرىى خراپى ھەىە، لەلاىەكەۋە خاكى بەپىتى ناۋچەكە ئەگوپىزىتەۋە بو دەرەۋەى سنورى ئاۋزىلەكە، لەلاىەكى ترەۋە گەرەترين كىشە بو پىرۆژەكانى دروئەكردنى ئاۋ دروست ئەكات بەتايىبەتى لى كاتى دروستكردنى بەنداۋ پۆندەكان، چونكە بوونى نىشتەنى لى زۆر كە قەبارەى دەنكۆلەكانى گەرەىە، ھۆكارى دزەكردن و لەدەستدانى بەشىكى زۆرى ئاۋى كۆبەۋەى بەنداۋەكەىە و، ھەندىك كاتىش زۆرى نىشتەنى لى دەپىتە ھۆى خزانى چىنەكانى ژىرەۋە و، كە لى ئەنجامدا ھەرەسەپىنان و شكانى بەنداۋ پۆندەكانى لىئەكەۋىتەۋە. ۋەك لى ھەرىەك لى پۆندەكانى گوندى شىخ محمد و پوزل لەسالى (۲۰۲۱) دا روويدا كە لەگەل يەكەم دابارىنى باران جەستەى بەنداۋەكە ھەرەسى ھىنا و شكا. لەگەل ئەۋەشدا نىشتەنى لى زۆر و بوونى بەردەكانى چەو (Gravel) وە بەردى (Pebble sandstone) كە قەبارەكەى لەشىۋەى دەنكە نىسك و نۆكدايە واتە (قورەكە دەنكى تىدايەۋ زېرە) ھۆكارى سەرەكى پىبونەۋەى بەنداۋ پۆندەكانە لەماۋەىكى كەمدا كە پىۋىستى بە چاككردن و پاككردنەۋەى بەردەوام ھەىە، كە ئەمەش تىچۋۋەكى ئابورى زۆرى تىئەچىت.

نه‌خشه‌ی (۱۴) لووتکه‌ی لی‌شاوی‌ی نیشته‌نی‌ی (کگم/چرکه) به‌پی‌ی بری‌ گه‌رده‌لووله بارانه‌کان

کاری تو‌یژه‌ران به‌ پشت به‌ستن به : نامرازی (KINEROS)



شیوه‌ی (۵) چه‌ماوه‌ی کو‌ی بری‌ نیشته‌نی‌ی به‌ره‌م هاتوو (کگم/چرکه) به‌پی‌ی بری‌ گه‌رده‌لووله بارانه‌کان



کاری تو‌یژه‌ران به‌ پشت به‌ستن به : نامرازی (KINEROS)

دهرئه‌نجامه‌کان (Conclusions)

۱- جیاوازیبه‌کی زور له بری‌ داچورانی ئاو له نیوان ناوچه جیاوازه‌کانی ئاوی‌لله‌که‌دا به‌دینه‌کریت و، بره‌که‌ی به‌ پی‌ی بر و توندی گه‌رده‌لووله بارانه‌که و پیکهاته‌ی جیولوجی‌ی و پیکهاته‌ی خاک و لیژی ناوچه‌که نه‌گورپت. له سه‌ر بنه‌مای کو‌ی تیکرای گه‌رده‌لووله بارانه‌که که (۵۹ملم) به‌هاکه‌ی نه‌که‌ویته نیوان (۳۷،۷۵-۴۱،۵۸) ملم، که نه‌م ناوچانه‌ش گه‌وره‌ترین گه‌نجینه و سه‌وزی ئاوی ژیرزه‌ویی ئاوی‌لله‌که پیکه‌هینن، به‌لام له‌سه‌ر بنه‌مای به‌رزترین بری‌ گه‌رده‌لووله باران (۱۱۸ملم) بری‌ داچورانی ئاو زور زیاد نه‌کات و به‌هاکه‌ی نه‌که‌ویته نیوان (۷۵،۸۲-۸۳،۵۰) ملم، بری‌ داچورانی ئاو به‌رده‌وام له‌که‌مبونه‌وه دایه‌ بویه‌ بر و ئاستی ئاوی ژیرزه‌ویی له‌ دابه‌زینی به‌رده‌وام دایه.

۲- به‌های لووتکه‌ی له‌به‌ررۆیشتنی ئاوزه‌یله‌که له‌سه‌ر بنه‌مای کۆی تیکرای گه‌رده‌لووله باران ئه‌که‌وێته نیوان (۰,۴۸ - ۳,۴۹) م/۳م چرکه. ئه‌م ناوچانه‌ش به‌باشترین شوینی هه‌لبژاردنی به‌نداو دانه‌نریت به‌لام له‌سه‌ر بنه‌مای به‌رزترین به‌های گه‌رده‌لووله باران به‌هاکه‌ی زۆر به‌رزئه‌بیته‌وه، به‌جۆریک لووتکه‌ی له‌به‌ر رۆیشتن له‌ئاوه‌زێله‌ لاوه‌کییه‌کان ئه‌که‌وێته نیوان (۰,۹۶ - ۷,۰۲) م/۳م چرکه.

۳- به‌های ئاوی رۆیشتووی سه‌ر زه‌ویی له‌سه‌ر بنه‌مای کۆی تیکرای گه‌رده‌لووله باران ئه‌که‌وێته نیوان (۱,۸۵-۲,۲۳) ملم، به‌لام له‌سه‌ر بنه‌مای به‌رزترین به‌های گه‌رده‌لووله باران و له‌سه‌ر ئاوه‌زێله‌ لاوه‌کییه‌کان بری ئاوی رۆیشتوو ئه‌که‌وێته نیوان (۳,۷۱ - ۴,۴۸) ملم. هه‌رچی ئاوی رۆیشتوی سه‌رزه‌وییه به‌ (۳م) له‌سه‌ر بنه‌مای کۆی تیکرای گه‌رده‌لووله باران و له‌سه‌ر ئاستی ئاوه‌زێله‌ لاوه‌کییه‌کان بره‌که‌ی ئه‌که‌وێته نیوان (۰,۱۷ - ۳۵۹۸۶,۹۷) م. وه‌ له‌سه‌ر ئاستی که‌ناله‌که‌ش تا وه‌کو له‌ناوچه‌ی سه‌رچاوه‌وه به‌ره‌و ناوچه‌ی ئاوه‌پێژگه‌ برۆین بره‌که‌ی زیاد ئه‌کات. وه‌ له‌سه‌ر بنه‌مای به‌رزترین به‌های گه‌رده‌لووله باران و له‌سه‌ر ئاستی ئاوه‌زێله‌ لاوه‌کییه‌کان له‌ناوچه‌ی ئاوه‌پێژگه‌ تۆمارکراوه و به‌هاکه‌ی ئه‌که‌وێته نیوان (۰,۳۵ - ۷۲۲۶۳) م. بۆیه‌ درێژترین پردی له‌سه‌ر ئاستی عێراق و له‌ناوچه‌ی ئاوه‌پێژگه‌ دروستکراوه به‌ناوی (پردی داقوق).

۴- به‌های نیشته‌نی به‌ره‌م هاتووی ئاوی رۆیشتووی سه‌رزه‌ویی له‌سه‌ر بنه‌مای کۆی تیکرای گه‌رده‌لووله باران و له‌سه‌ر ئاستی ئاوه‌زێله‌ لاوه‌کییه‌کان ئه‌که‌وێته نیوان (۱,۱۰ - ۱۷۸) کگم/هکتار. وه‌ له‌سه‌ر ئاستی که‌ناله‌که‌ش به‌هاکه‌ی ئه‌که‌وێته نیوان (۸,۴۴ - ۴۴,۱۱) کگم/هکتار به‌لام له‌سه‌ر بنه‌مای به‌رزترین به‌های گه‌رده‌لووله باران و له‌سه‌ر ئاستی ئاوه‌زێله‌ لاوه‌کییه‌کان به‌هاکه‌ی ئه‌که‌وێته نیوان (۲,۲۱ - ۳۵۷,۵۶) کگم/هکتار، نیشته‌نیه‌کانی ئه‌م ناوچانه‌ پیکه‌ینه‌ری سه‌ره‌کی نیشته‌نی نوین، به‌تایبه‌تی ده‌شتی لافاوکرد و نیشته‌نی رووی لێزاییه‌کان. که‌ گرنگترین ناوچه‌ی به‌پیتی کشتوکالین له‌گرنگترینیان ده‌شتی بیلانی ناحیه‌ی قادرکه‌ره‌م.

۵- لووتکه‌ی لێشاوی نیشته‌نی ئاوه‌زێله‌که له‌سه‌ر بنه‌مای کۆی تیکرای گه‌رده‌لووله باران و له‌سه‌ر ئاستی ئاوه‌زێله‌ لاوه‌کییه‌کان ئه‌که‌وێته نیوان (۰,۰۴ - ۱۲۰,۲۱) کگم/چرکه. وه‌ له‌سه‌ر ئاستی که‌ناله‌که‌ش به‌هاکه‌ی زۆر زیاد ئه‌کات و ئه‌که‌وێته نیوان (۰,۷۹ - ۸۸,۷۹) کگم/چرکه، به‌لام له‌سه‌ر بنه‌مای به‌رزترین به‌های گه‌رده‌لووله باران و له‌سه‌ر ئاستی ئاوه‌زێله‌ لاوه‌کییه‌کان به‌هاکه‌یان زۆر زیاد ئه‌کات و، ئه‌که‌وێته نیوان (۰,۰۸ - ۲۴۱,۳۸) کگم/چرکه. نیشته‌نیه‌کان له‌رووی ئیجابیه‌وه به‌ره‌مه‌په‌نه‌ری چه‌ولمیی بواری بیناکارین و توانای داچۆرانی ئاوی بۆ ژیر زه‌ویی زیاد ئه‌که‌ن. له‌رووی سلیشه‌وه هۆکاری دزه‌کردن و به‌فیرۆدانی ئاوی کۆبووه‌وی به‌نداوه‌کانن، له‌گه‌ڵ ئه‌وه‌شدا قه‌باره‌ی له‌خۆگرته‌ی ئاوی به‌ندا و پۆنده‌کان که‌م ئه‌که‌نه‌وه و، هۆکاری سه‌ره‌کی پرکردنه‌وه‌ی به‌نداوه‌کانن و پێویستی به‌پاککردنه‌وه‌ی به‌رده‌وام هه‌یه و، تێچووویه‌کی زۆری تێته‌چیت له‌رووی ئابورییه‌وه.

پیشناره‌کان (Recommendatios)

۱- دروستکردنی ویستگه‌ی ئاووه‌وایی و هایدروئۆجیی نمونه‌یی به‌مه‌به‌ستی به‌ده‌سته‌په‌نایی پێداویستییه‌کانی کارکردنی کێلگه‌یی له‌ئامی‌ری نوێ و که‌ لو‌په‌لی پێویست بۆ توێژه‌ران به‌مه‌به‌ستی پێوانه‌کردنی گۆراوه‌ ئاووه‌وایی و هایدروئۆجیه‌کان.

۲- دیزاینکردنی به‌رنامه‌یه‌کی تایبه‌تی ورد و پشت پێبه‌ستراو بۆ پێوانه‌کردنی بری داچۆران و ئاوی رۆیشتووی



سەرزەوىيى، بە رىگەي جۇراوجۆر و بەشدارى پىكردىنى لە پروسەكانى تىرى وەك پىوانەكارى كىلگەيى و شىكردەنەوهى تاقىگەيى بە مەبەستىي چارەسەرکردنى زۆرئىك لە كىشەكان.

۳- دروستکردنى بەست و بەنداو لەسەر رووبار و چەمە وەرزىيەكانى ئاوزئىلەكە بە مەبەستىي گلدانەوهى ئاوى سەرزەوىيى لە وەرزى زستان و بەهار و بەكارهێنانى لەوەرزى هاویندا، بە مەبەستىي جىگىرکردنى نشىنگە مرۆيىيەكان و دانىشتوان لە كەنارى رووبار و چەمە وەرزىيەكان.

۴- پىويستە سود لە ئاوى لافاويى رووبارەكە و ئاوى رىكردووى ئاوهزئىلە لاوهكەكان وەربىگىرئىت، بە مەبەستىي خۆراكدەرى گەنجىنەكانى ئاوى ژىر زهويى و لەلايهكەوه و، پىگىرى كردن و كەمكردنەوهى مەترسىيەكانى لافا و بە تايبەتئىي لە سەنتەرى ناحىيەى قادركەرەم لە لايهكى ترەوه.

۵- پىويستە ئاوزئىلەكە بە پارىزراوى سروشتى بپارىزئىت، بە مەبەستىي پارىزگارىكردن لە رووپۆشى رووهكەيى بە تايبەتئىي رووهكى سروشتى ئاوزئىلەكە، لە سەرچاوهى ئاوزئىلەكە (منابع الحوض) كە لە ئەنجامى لەوەراندنى بىسەرپەرشت كارىگەريى خراپىي كردۆتە سەر ئاوزئىلەكە و كارىگەريى هەيه لە سەر زىادبوونى چالاكى رامالين و ئەبىتتەهۆي پىكردەنەوهى بەنداو پۆندە دروستكراوهكانى ئاوزئىلە. (واتە پارىزراوهكان رۆليان هەيه لەكەمكردنەوهى نىشتەنەيهكان و پرنەبوونەوهى بەنداو پۆندەكانى ئاوزئىلەكە).

۶- ئاوهزئىلە لاوهكەيىكانى ئاوزئىلەكە، كە تايبەتمەندىي نىشتەنەيى بەرههههاتووى بەرزىان هەيه كە ئەكرىت رامالين لەسەريان كەم بكرىتەوه و، جىگىر بكرىن و سوډيان لىوهرىبىگىرئىت و بگۆردىن بۆ زهويى كشتوكالى لەلايهكەوه. وە لەلايهكى ترەوه ئەم نىشتەنيانە رۆليان هەيه لە دروئتە كردنى ئا و گەنجىنەكردنى ئاوى ژىر زهوييدا.

سەرچاوهكان (Refernces)

يهكەم / پەرتوك

- ۱- العزاوي، علي، الاساليب الكمية الاحصائية في الجغرافية، دار اليازورى العلمية للنشر والتوزيع، عمان، ۲۰۱۹.
 - ۲- موسى، على حسن، المناخ والارصاد الجوية، الطبعة الاولى، منشورات جامعة دمشق، ۲۰۰۳.
- دووهم / نامەى ماستەر و تىزى دكتۆرا
- ۱- الجبوري، خلف محمد حسين، مسح وتصنيف الوحدات الأرضية في الساحل الأيسر لقضاء الشرقاط، اطروحة دكتورا (غ.م)، كلية التربية للعلوم الانسانية، جامعة تكريت، ۲۰۱۴.
 - ۲- حسين، عبدالحق نايف محمود، النمذجة الهيدروجيئورفولوجية للأحواض غير المقيسة في المناطق الجافة باستخدام تقنيات الاستشعار عن بعد والامتداد AGWA۲ حوض الملح -دراسة حالة، اطروحة دكتورا (غ.م)، كلية التربية، جامعة تكريت، ۲۰۱۴.
 - ۳- الدوري، اء احمد محمد، نمذجة المحاكات للجريان المائي السطحي والنتاج الرسوبي لحوض وادي كوية باستخدام النموذج KINEROS، رسالة ماجستير (غ.م)، كلية التربية للعلوم الانسانية، جامعة تكريت، ۲۰۲۰.
- سىيەم / چاپەمەنى و بلاوكرارهى حكوميهكان
- حكومهتى هەريئى كوردستان، وەزارەتى گواستەنەوه و گەياندن، بەرپۆهەرايهتى كەشناسى و بومەلەرزەزانى سلىمانى، فەرمانگەي كەشناسى چەمچەمال، ۲۰۲۲.



چوارهم / سه رچاوه ئىنگليزييه كان:

- Model use, Calibration and validation. Transactions of the Burns, et al, KINEROS / AGWA ۲ - ۱
۲۰۱۲, ASABE.
- D.C. Goodrich, D.P. Guertin, KINEROS/ AGWA: Model use to calibration and validation, Water ۲ - ۲
۲۰۱۱, ۳۹, Resources Res (۱۱).
- Narman H Crawford and Stephen J. Burges. History of the Stanford Watershed Modeling, J. Water ۳ - ۳
۲۰۰۴, March, ۲. ۶ No. Resources Impact Vol.
- Singh v.p., Watershed Modeling In computer Models of Watershed Hydrology (CV. Singh, Ed) - ۴
۱۹۹۵, Water Resources publications, Highlands Ranch, Colorado.
- Soil & Water Assessment Tools, Theoretical documentation, Grassland, Soil & Water, Blackland ۵ - ۵
۲۰۰۲, Temple, Texas, ۰۱-۰۲ Report Research, Water Resources Institute, GSWRI.
- ۲۰۰۶, January, ۳, ۶ The Digital Soil Map of the World, FAO / UNESCO, Version ۶ - ۶
- USDA-ARS Southwest watershed Research center Tucson, Arizona. USEPA, Automated ۷ - ۷
۲۰۰۸, Geospatial Watershed Assessment (AGWA) Manual.
- Wiley & Dietrich, Introduction to Environmental Modeling: Principles and Applications, New York ۸ - ۸
۲۰۱۳.

Hydrological model of Rokhana river basin using KINEROS tool

Abstract

This research employs the KINEROS hydrological model to simulate the hydrological characteristics of the Rokhana River basin. The Rokhana River, a vital tributary of the Uzem River, spans ۹۲ km and constitutes ۱۳% of the Uzem River's total area in the southwestern part of Sulaimani province. The study focuses on the impact of rainstorms, a critical climate factor influencing surface runoff and sediment erosion. The objectives include assessing runoff, surface runoff, and sediment production across different watershed areas in the semi-humid and semi-arid regions to contribute to the identification of groundwater resources.

The findings reveal that the northeastern part of the basin, specifically the Bani Maqan, experiences the highest recorded runoff. Storm rainfall on secondary watersheds ranges from ۴۱,۵ to ۸۳,۵۰ mm, while channel levels exhibit a range of ۲۹۸۰, ۶۵, ۴۰ to ۵۹۸۵, ۲۵ m³/km. Notably, Qadir Karam stream records the highest peak flow in the middle part of the stream, falling between ۲, ۶۰ and ۵, ۲۲ m³/s at the channel level. Flood peaks are identified, particularly in the Qadir Karam district.

Analysis of surface water distribution highlights significant amounts in Darasur, SeGlal, Karaqache,



Kunjili, and Aliawa streams. Secondary watersheds show surface water quantities ranging from ۳۵۹۸۶,۹۷ to ۷۲۲۶۳ m³, while channel levels range from ۴۰۱۱,۳۵ to ۸۰۵۴,۹۳ m³.

The research identifies the highest sediment production in the north and northeast parts of the Bani Maqan, specifically in the structures of Bay Hassan and Miqdadiya. Settlement rates for secondary watersheds range from ۱۷۸ to ۳۵۷,۵۶ kg/ha, while on the canal, they fall between ۴۴,۱۱ and ۸۸,۵۹ kg/ha.

The outcomes contribute valuable insights for planning and managing water resources, including flood prevention, mitigation, and strategic dam construction

Keywords: Hydrological Modeling, Infiltration, Peak Flow, Run off, Sediment yield, Peak Sediment Flow.