



# جیبهجیکردنی مۆدیلی (AHP) له دیاریکردنی شوینی گونجاو بۆ درووستکردنی بهنداو له ئاوزیلی گۆریگنوش و خهملاندنی داهااتی ئاوی سالانهی به بهکارهینانی میتۆدی (SCS-CN)

م. د. هێمن نصرالدین محمد امین

م. ئاکۆ حمید مهلا قادر

زانکۆی گهرمیان / کۆلیجی پهروهرده / بهشی جوغرافیا

به پڕۆیه به رایهتی گشتی پهروهرده ی گهرمیان

hemin.nasraldin@garmian.edu.krd

akohameed89@gmail.com

## پوخته:

ئهم توێژینهوهیه له بواری هایدروئۆلۆجیای پراکتیکیدا کراوه و، تییدا پشت به مۆدیلی (AHP) له دیاریکردنی شوینی گونجاو بۆ درووستکردنی بهنداو و میتۆدی (SCS-CN) بۆ خهملاندنی قهبارهی له بهرپڕۆیشتن و داهااتی ئاوی سالانه بهستراوه له ئاوزیلی گۆریگنوش دا، ئاوزیلی گۆریگنوش ئهکهوێته ناوچهی نیمچه شاخاوی ههریمی کوردستان، له ناحیهی قۆرهتووی سهر به ئیداره ی گهرمیان، ئاوزیله که ئهکهوێته نیوان ئاوزیلی خوړخوړ له بهشی سه رهوه و ئاوزیلی قۆرهتوو له بهشی خوارهوهی، رووبهری گشتی ئاوزیله که ئهکاته (56.83) کم 2 و له پلهی چوارهمیدا ئه پڕۆیته رووباری سهروانهوه. ئامانج له م توێژینهوهیه دیاریکردنی شوینی گونجاوه بۆ درووستکردنی بهنداو، له گه ل خسته نه پرووی تایبهتمهندی و توانستی گلدانهوهی ئاوی بهنداوه که، ههروهها خهملاندنی داهااتی ئاوی سالانهی ئاوزیلی ئه و بهنداوهی پێشنیار ئه کریت، به مه بهستی دروینه کردنی ئاوی باران و کۆکردنه وهی بۆ بوژاندنه وه و په ره پێدانی ناوچه که به تایهت له وه رزی وشکیدا. له کۆتاییدا توێژینه وه گه یشت به کۆمه لیک ئه نجام، گرنگترینیان ئه وه یه که به پێی مۆدیلی (AHP)، شه ش فاکته ری گرنگ و کاریگه ر به هه ند وه رگیروان و خراونه ته سه ریه ک له پڕۆگرامی (Arc Map GIS) به فه رمانی (Weighted Overlay)، له ئه نجامدا (4) شوین به پێی راده ی گونجاویان له ئاوزیلی گۆریگنوش دا ده رکه وتوو، که ئه وانیش بریتین له (گونجاو، تاراده یه ک گونجاو، گونجاوی که م، به ته وای نه گونجاو)، به لأم ناوچه ی زۆر گونجاو له ئاوزیله که دا نییه، ههروهها تیکرایی داهااتی ئاوی سالانهی ئاوزیلی بهنداوی گۆریگنوش به پێی میتۆدی (SCS-CN) ئه کاته (3027369,26) م، ئه م بره ئاوه ش گونجاوه بۆ مه بهستی په ره پێدان و ئه کریت له چه ندین بواری جۆراوجۆردا به کاربه یتریت.

Recieved: 17/7/2024

Accepted: 15/8/2024



## پېشەكەي

بابەتى دروئىنەكردنى ئاوى باران گرنگى زۆرى ھەيە بۇ مەبەستى پەرەپېدان، بۇ ئەو مەبەستەش زۆرجار پشت بە مۆدېل و مېتۆدىكى گرنگ و ورد ئەبەستىت، كە ئەوانىش برىتىن لە مۆدېلى (AHP) بۇ ديارىكردنى شوئىنى گونجاو بۇ درووستكردنى بەنداو و مېتۆدى (SCS-CN) بۇ خەملاندنى قەبارەى لە بەررۆيشتن و داھاتى ئاوى سالانە، ئەمانىش بە يارمەتى وئىنە ئاسمانىيەكانى وەكو (DEM, Landsat) و تەكنىكە پېشكەوتووهكانى جوگرافى وەكو (GIS, RS)، بە جورىك مۆدېلى (Analytic Hierarchy Process - AHP) بەكارئەھىنرېت بۇ ديارىكردنى شوئىنى گونجاو بۇ درووستكردنى بەنداو، ئەم مۆدېلە زۆر بەكارئەھىنرېت ئەويش لە رېگەى پېدانى بەھا بە فاكترە كارىگەرەكان، كە لە لايەن (Tomas Saaty) يەوھە سالى (۱۹۸۰) دانراوھ، ھەرۆھە مېتۆدى (Soil Conservation Service - Curve) كە لە لايەن (Number SCS-CN)، كە لە ئىستادا پېشكەوتووتورين و گونجاوترين رېگايە بۇ خەملاندنى قەبارەى ئاوى رۆيشتووى سەر زەوى و داھاتى ئاوى سالانە لە ئاوزىلەكاندا، ئەم مېتۆدە لە لايەن بەرپۆھەرايەتېي پاراستنى خاكى سەر بە وەزارەتى كشتوكالى وىلايەتە يەكگرتووهكانى ئەمريكا سالى (۱۹۷۰) دانراوھ و سالى (۱۹۸۶) بە شىوھەكى گونجاو دارىژراوھتەوھ و پەرەى پېدراوھ.

## كېشەى توئىژىنەوھ:

گۆرانى ئاووھەوا و دووبارەبوونەوھى دياردەى وشكىي وى كرددوھ ناوچەى گەرميان بە گشتى تووشى كورتھېنانى ئاوى بېت، لېرەدا بېرۆكەى ئەم توئىژىنەوھى ھاتۆتە ئاراوھ، ئەكرېت كېشەى توئىژىنەوھەكە بە چەند پرسىيارىك بخرىتەروو:

- ۱) ئايا شوئىنى گونجاو بۇ درووستكردنى بەنداوى ئاسابى (سەر زەوى) لە ئاوزىلەكەدا ھەيە؟
- ۲) داھاتى ئاوى سالانەى ئاوزىلەكە لە چ ئاستىكدا ئەبېت؟

## گرىمانى توئىژىنەوھ:

وھ وەلامدانەوھەكى پېشەخت بۇ كېشەى توئىژىنەوھەكە، گرىمانى ئەم خالانەى خوارەوھ ئەكرېت:

- ۱) لە ھەندىك شوئىنى رېرەوى سەرەكى ئاوزىلى گۆرېگنوش دا شوئىنى گونجاو بۇ درووستكردنى بەنداو ئەبېت.
- ۲) لە بەر بوونى سەرچاوھى ئاوى ھەمىشەى لە ئاوزىلەكەدا، داھاتى ئاوى سالانەى بەرز ئەبېت.

## ئامانجى توئىژىنەوھ:

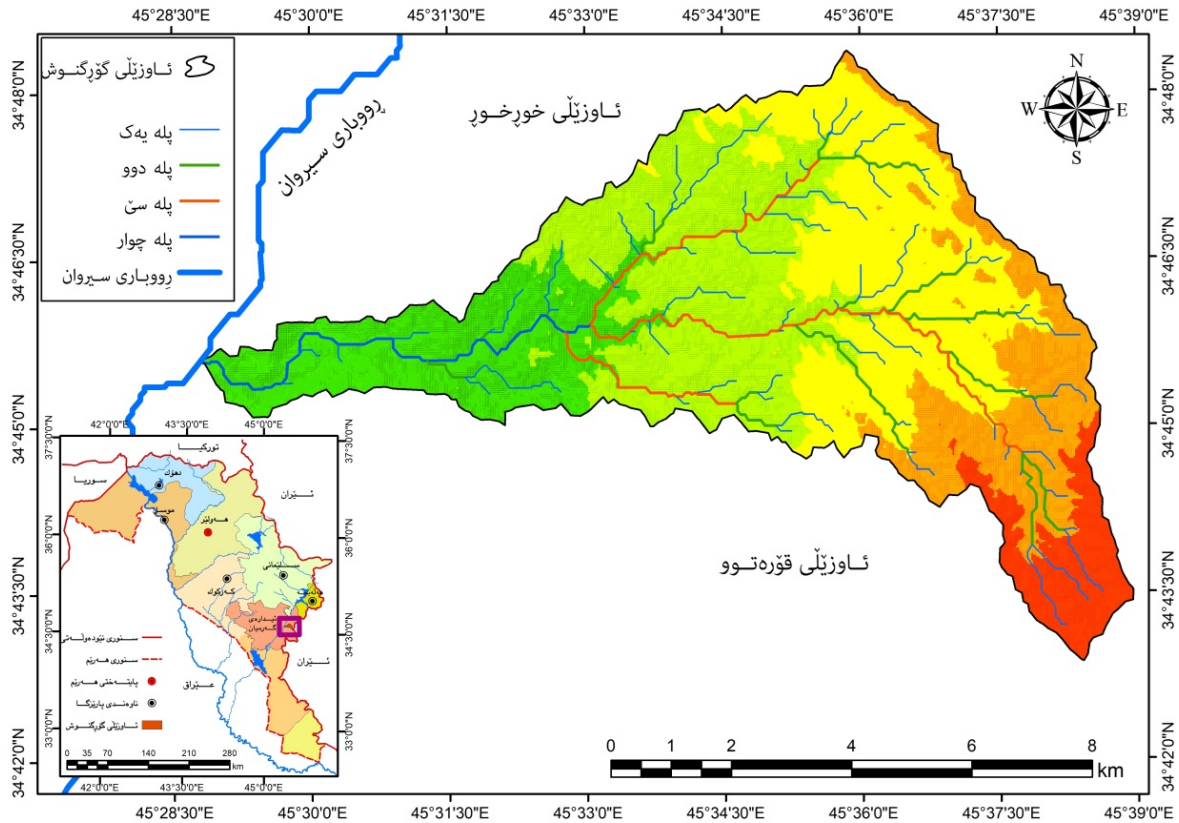
ئامانج لەم توئىژىنەوھەى ديارىكردنى شوئىنى گونجاوھ بۇ درووستكردنى بەنداو، لە گەل خستەرووى تايەتمەندى و توانستى گلدانەوھى ئاوى بەنداوھەكە، ھەرۆھە خەملاندنى داھاتى ئاوى سالانەى ئاوزىلى ئەو بەنداوھى پېشنىار ئەكرېت، بە مەبەستى دروئىنەكردنى ئاوى باران و كۆكردنەوھى بۇ بوژاندنەوھ و پەرەپېدانى ناوچەكە بە تايەت لە وەرزى وشكىدا.

## شوئىنى جوگرافى و ئەستروئۆمىي ناوچەى لىكۆلپىنەوھ:

ئاوزىلى گۆرېگنوش دەكەوئىتە ناوچەى نېمچەشاخاوى ھەرىمى كوردستان، لە ناحىەى قۆرەتووى سەرەبە ئىدارەى



گەرميان، بىروانە نەخشەى ژمارە (۱)، ئاۋزىلەكە دەكەۋىتتە نىۋان ئاۋزىلەى خورخوپ لە بەشى سەرەوھ و ئاۋزىلەى قۆرەتوو لە بەشى خوارەوھى، رووبەرى گشتى ئاۋزىلەكە ئەكانە (۵۶.۸۳) كم ۲ و لە پلەى چوارەمىدا ئەرژىتتە رووبارى سىروانەوھ، لە رووى شوپى ئەسترونۆمىيەوھ ناۋچەى لىكۆلپىنەوھ ئەكەۋىتتە نىۋان بازىنەى پانىي (۰ = ۴۲ - ۳۴ - ۲۰ = ۴۸ - ۳۴) ى باكوور و نىۋان ھىلەى درىژىيى (۰ = ۲۸ - ۴۵ - ۵۵ = ۳۹ - ۴۵) ى رۆژھەلات. نەخشەى (۱) شوپى ئاۋزىلەى گۆرپىگنوش بە پىي ھەرىمى كوردستان



سەرچاۋە/ كارى توپۇزەران لە رىگەى بەكارھىتەننى پروگرامى (Arc Map GIS، ۸،۱) و بە پىشت بەستىن بە:

(۱) ھاشم ياسىن وئەوانىتر، ئەتلەسى ھەرىمى كوردستان، عىراق و جىھان، چاپخانەى تىنوس، چاپى يەكەم، ۲۰۰۹، ۳۹ ل.

(۲) فاىلى مۆدېللى بەرزى و نزمى (DEM-۱۲,0m) ى ناۋچەى لىكۆلپىنەوھ.

لە بەر پۇشنايى ئامانجى توپۇزىنەوھكە، توپۇزىنەوھكە بۇ دوو تەوھرى سەرەكى دابەشكراۋە، ئەوانىش:

تەوھرى يەكەم/ دىيارىكردنى شوپى گونجاو بۇ دروستكردنى بەنداو بە بەكارھىتەننى مۆدېللى (AHP).

ئامانج لەم تەوھرىيە شىكردنەوھى مۆدېللى (AHP) ە، ھەرەھا خىستەنەرووى گىرنگىر تىنەو فاكترەنەى كارىگەرپىيان ھەيە لە دىياركردنى شوپى گونجاو بۇ دروستكردنى بەنداو لە ئاۋزىلەى گۆرپىگنوش دا.

يەكەم/ شىكردنەوھى كىردارى ھەرمى (Analytic Hierarchy Process - AHP)

بلاوترىن رىگايە لە دىيارىكردنى شوپى گونجاو بۇ دروستكردنى بەنداو، لە رىگەى پىدانى بەھا بە فاكترە كارىگەرەكان

لە پروگرامى (Arc Map GIS)، ئەم مۆدېلە بۇ (۵) بەھاى جىگىر پۆلپىن ئەبىت لە سەر بنەماى پەيوەندى فاكترە



كارىگه ره كان له ديارى كوردنى شوپنى گونجاو بۆ دروست كوردنى به نداو، به پىيى ئەم هاوكيشه يه (Othman and other, 2020, p. 6):

$$AHP = \sum_{i=1}^n Z_i W_i$$

AHP: شىكردنه وهى كردارى هه ره مى.

Z<sub>i</sub>: به هاى فاكتهرى پيشىنيكراو.

W<sub>i</sub>: قورسايى فاكتهرى پيشىنيكراو.

n: ژماره ي فاكتهره پيشىنيكراوه كان.

i: فاكتهره پيشىنيكراوه كان له خشته ي پيوه ره كان.

ئهو فاكتهرانه ي رۆليان هه يه له ديارى كوردنى شوپنى گونجاو بۆ دروست كوردنى به نداو، به پىيى راده ي گونجاويان بۆ (5) ئاماژه ي سه ره كى پۆلين ده بن، ئەوانيش (به ته واوى نه گونجاو، گونجاوى كه م، تاراده يه ك گونجاو، گونجاو، زۆر گونجاو) هه ره كه له م ئاماژانه به پىيى رۆليان به ها يه كى ئەدرىتي كه برىتييه له (1، 3، 5، 7، 9) پروانه خشته ي ژماره (1)، ژماره ي نيوان ئەم به ها يانه به ناوه راس ت ناوئه برىت و به ها يه كى گواستراوه يه له نيوانياندا. (Saaty, and Luis G. (1980), p. 180-191).

خشته ي (1) ژماره ي به هاى فاكتهره كان و ئاماژه ي گونجاويان

ژماره ي به ها	ئاماژه ي گونجاوى
1	به ته واوى نه گونجاو
3	گونجاوى كه م
5	تاراده يه ك گونجاو
7	گونجاو
9	زۆر گونجاو
2, 4, 6, 8	به هاى ناوه راس ت له نيوان دوو به هاى دراوسيدا

Saaty, Thomas L., and Luis G. Vargas. "Hierarchical analysis of behavior in competition: Prediction in 191-chess." Behavioral science 25, no. 3 (1980): 180

پاش ئەمه پيوسته فۆرمى راپرسى به سه ره كه سانى پسپۆرى تايه تمه نددا دابه شىكرىت، يان پشت به توژينه وهى زانستى باوه رپيىكراو به سترىت، بۆ ده سته كه وتنى هه لسه نگاندى رىژه ي گونجاوى (Consistency Ratio - CR)، بۆ زانينى ئاستى متمانه ي وه لامي پسپۆره كان، بۆ ئەم مه به سته ش يان له رىگه ي هاوكيشه ي تايه ته وه ئەپىت، يان له رىگه ي پۆليني به اورد كوردنى دووانى (Pair comparison matrix) به داخل كوردنى زانباريه كان له (AHP Online System)، كه زۆر جار ئەمه يان به كار ئەه پىرت.

پاش به ده سته پىنانى به هاى رىژه ي گونجاوى (CR)، ئەگه ر هاتوو ئەم به ها يه كه متر بوو له (10%)، ئەوا ئەنجامه كان گونجاون و هه ره مه كى نين، و اتا برىارى پسپۆره كان باوه رپيىكراون له شىكردنه وهى كردارى هه ره مييدا (AHP)، به لآم ئەگه ر به هاى رىژه ي گونجاوى (CR) زياتر بوو له (10%)، ئەوا ئەنجامه كان كه مو كورتى تىدايه و ناوانرىت پشتى پى



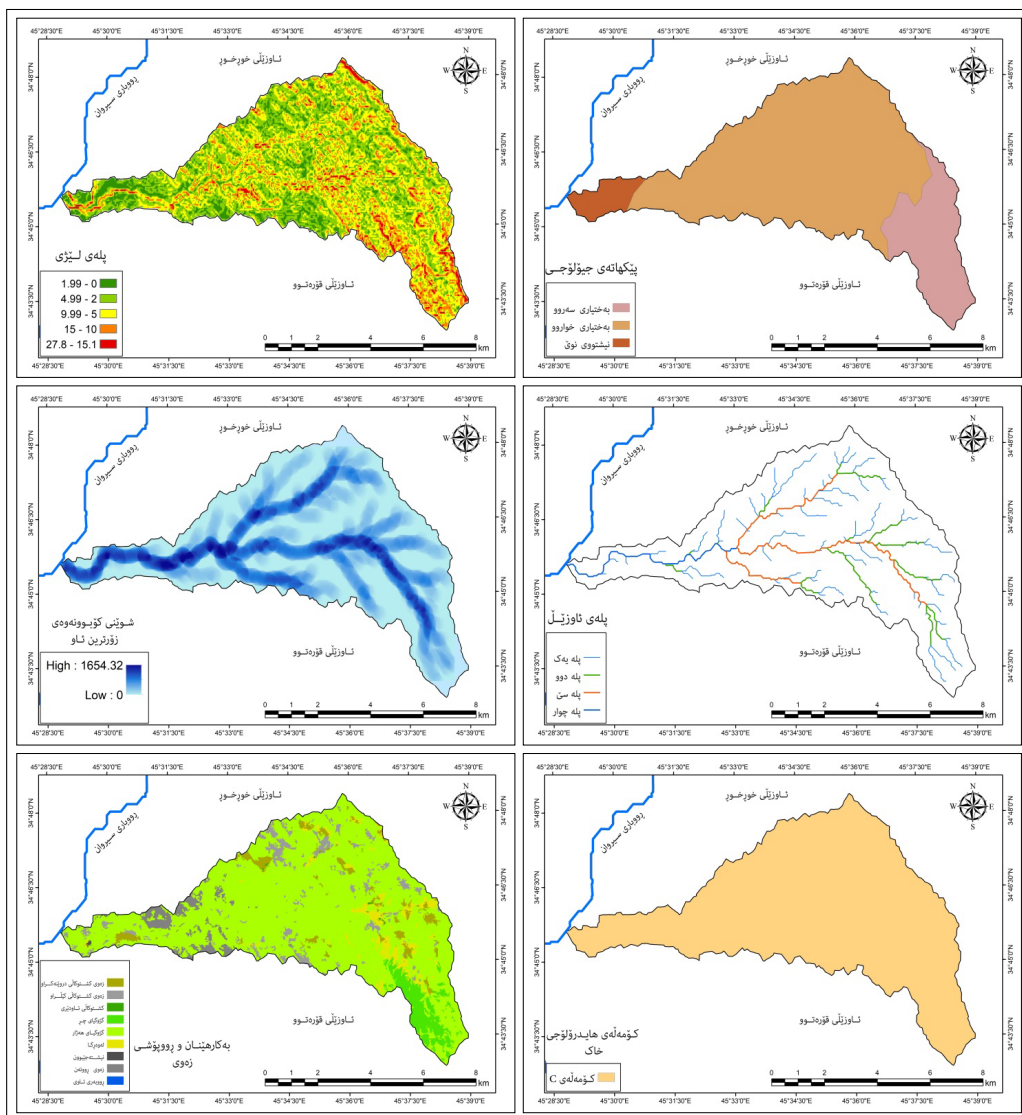
بەستىت و پىويستە دووبارە بىكىتتەۋە. (مىدامىن، ۲۰۲۳، ل ۱۹۲).

دوۋەم/ ئەۋ فاكىتەرەنەى كارىگەرەيىيان ھەيە لە دىارىكىردنى شوپنى گونجاو بۇ دروستكىردنى بەنداۋ لە ئاۋزىلى گۇرپىگنوش دا

بە پىشت بەستىن بە سەرچاۋە زانستىيەكان و راۋبوچۈۋونى پىسپۇران كە لە توپۇنەۋەى زانستى ئاست بەرزدا ۋەرگىراۋە، كۆمەلىك فاكىتەرى سىروشتى و مرۆپى كارىگەر بەكارھىتارون، كە رۇلىيان ئەبىت لە دىارىكىردنى شوپنى گونجاو بۇ دروستكىردنى بەنداۋ، ئەۋانەى زۆر كارىگەرەيىيان ھەيە لە ناۋچەكەدا بەھەند ۋەرگىراۋن، كە ئەۋانىش برىتىن لە (پىكھانەى جىۋلۇجى، لىژى روۋى زەۋى، پلەى ئاۋزىل، شوپنى كۆبوۋنەۋەى زۆرتىن ئاۋ، كۆمەلەى ھىدرۇلۇجى خاك، بەكارھىتان و روۋپۇشى زەۋى) پروانە نەخشەكانى ژمارە (۲)، كە ھەرىكەيان بە پىپى تارادەى گونجاۋىيان بەھايان پىدراۋە، پروانە خىشتەى ژمارە (۲)، ئەۋانىش برىتىن:

نەخشەكانى (۲) ئەۋ فاكىتەرەنەى كارىگەرەيىيان ھەيە لە سەر دىارىكىردنى شوپنى گونجاو بۇ دروستكىردنى بەنداۋ لە ئاۋزىلى

گۇرپىگنوش دا







سەرچاۋە/ كارى تۇيۇنلار لىكۆلينيەۋە كارھىتتەنى پروگراممى (Arc Map GIS، ۱۰،۸،۱)، ۋە پىشت بەستىن بە (نەخشە پىكھاتە جىۋۆلۇجىيە كانى ئىدارەى گەرميان، Landsat OLI DEM، ۲۵۰m، HYSOGs، ۱۲،۵m).

خىشتەى (۲) بەھاي رادەى گونجاۋى فاكترە كارىگەرەكان لىكۆلينيەۋە سەر دىيارىكردنى شوئىنى گونجاۋ بۇ درووستكردنى بەنداۋ لىكۆلينيەۋە

ئاۋزىلى گۆرپىگنوش دا

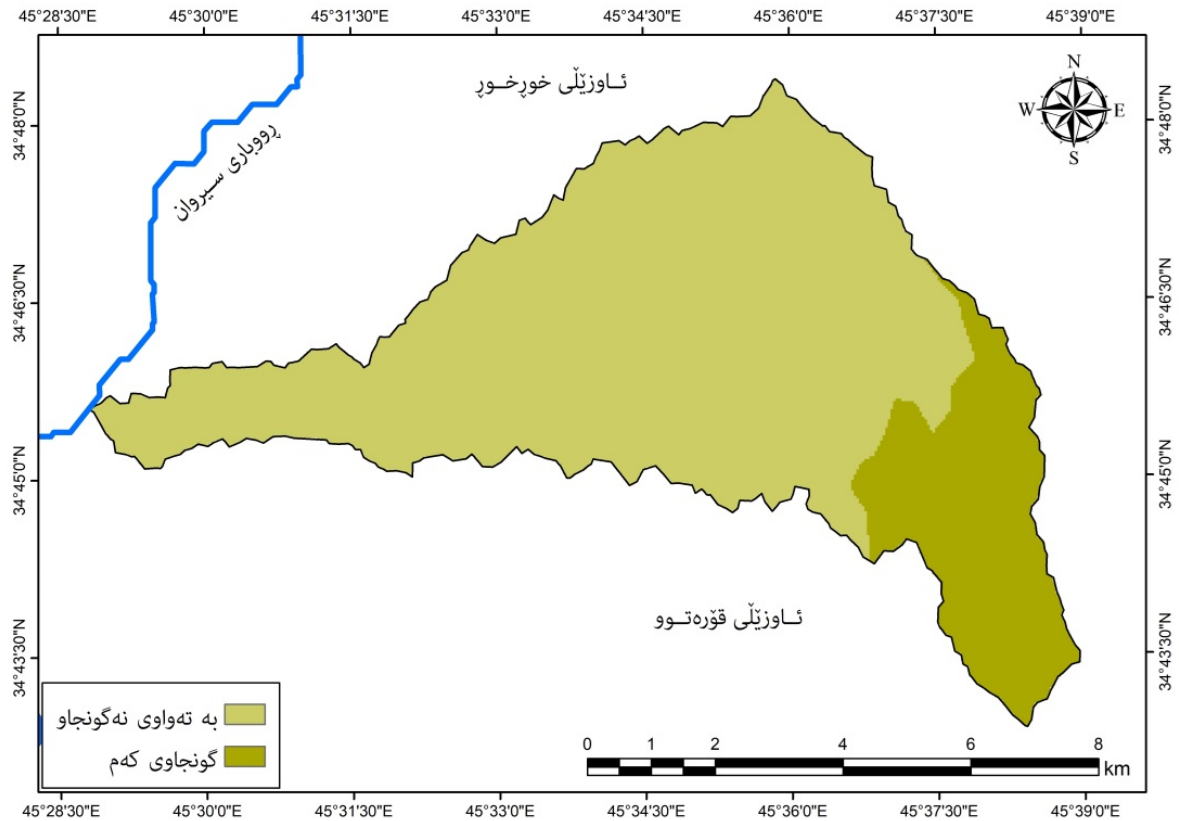
پادەى گونجاۋى	بەھا	پىكھاتەى جىۋۆلۇجى	پلەى لىكۆلينيەۋە	پلەى ئاۋزىلى	شوئىنى كۆبۈنەۋەى زۆرتىن ئاۋ	كۆمەلەى ھایدروۆلۇجىيە خاك	بەكارھىتتەنى ۋە رووۋپۇشى زەۋى
زۆر گونجاۋ	9	-	كەمتر لىكۆلينيەۋە 2	-	رەنگى تىر بۇ رەنگى كال	-	زەۋى رووتەن
گونجاۋ	7	-	2 - 4.9	چوار		-	گۆگىيە ھەزار
تارادەپەك گونجاۋ	5	-	5 - 9.9	سى		C	گۆگىيە چىر ، زەۋى درۋىنەكراۋ ، زەۋى كىلراۋ ، لەۋەرگا
گونجاۋ كەم	3	بەختىارى سەرۋو	10 - 15	دوۋ		-	كشتوكالى ئاۋدپىرى
بە تەۋاۋى نەگونجاۋ	1	بەختىارى خواروۋ ، نىشتوۋى نوئى	زىاتر لىكۆلينيەۋە 15	پەك		-	رووبەرى ئاۋى ، نىشتە جىبوۋن

سەرچاۋە/ راي پىسپۇران لىكۆلينيەۋە سەر رادەى گونجاۋى فاكترەكان لىكۆلينيەۋە دىيارىكردنى شوئىنى گونجاۋ بۇ درووستكردنى بەنداۋ كە لىكۆلينيەۋە زانستىيەۋە ۋەرگىراۋە.

( ۱ ) تايىتەندى جىۋۆلۇجى: لىكۆلينيەۋە كاتى درووستكردنى بەنداۋدا، درز ۋە شكەنەكان لەگەل پىكھاتە ۋە نىشتوۋە جىۋۆلۇجىيەكان بەھەند ۋەرئەگىرپىت، لەبەر بچوۋكى رووبەرى ئاۋزىلەكە ناۋچەى رپەۋى سەرەكى كارىگەر ناپىت بە درز ۋە شكەنى كارىگەر. سەبارەت بە پىكھاتە ۋە نىشتوۋە جىۋۆلۇجىيەكان پىۋىستە بە گىنگىيەۋە رەچاۋى جۆر ۋە دابەشبوۋنىان لە كاتى درووستكردنى بەنداۋ ۋە پىۋىستە تىرى كۆكردنەۋەى ئاۋىيەۋە بىرپىت، چۈنكە پىنگەى بەنداۋ پىۋىستە زەۋىيەكى بەھىزى ھەپىت، (ملاقادر، ۲۰۲۲، ۱۴۹ل)، سەبارەت بە پىكھاتە جىۋۆلۇجىيەكانى ئاۋزىلى گۆرپىگنوش، ھەرىپەكە لە پىكھاتەكانى بەختىارى سەرۋو ۋە خواروۋى سەربە چاخى پلايۋسىنى سەردەمى سىانى ۋە نىشتوۋى نوپى سەربە ھەردوۋ چاخى پلايۋسىنى ۋە ھۆلۋسىنى سەردەمى چوارىنە لە ئاۋىلەكەدا دەرکەۋتوۋن، بە جۆرپىك پىكھاتەى بەختىارى سەرۋو گونجاۋى كەمە ۋە ھەرىپەكە لە بەختىارى خواروۋى ۋە نىشتوۋى نوئى بە تەۋاۋى نەگونجاۋن لە درووستكردنى بەنداۋدا، نەخشەى ژمارە (۳).



نەخشەى ژمارە (۳) گونجاوى شوپنى له ديارىكردى شوپنى بهنداو به پىي پىكهاته جيۆلؤجيهكان له ئاۋزىلى گۆريگنوش دا

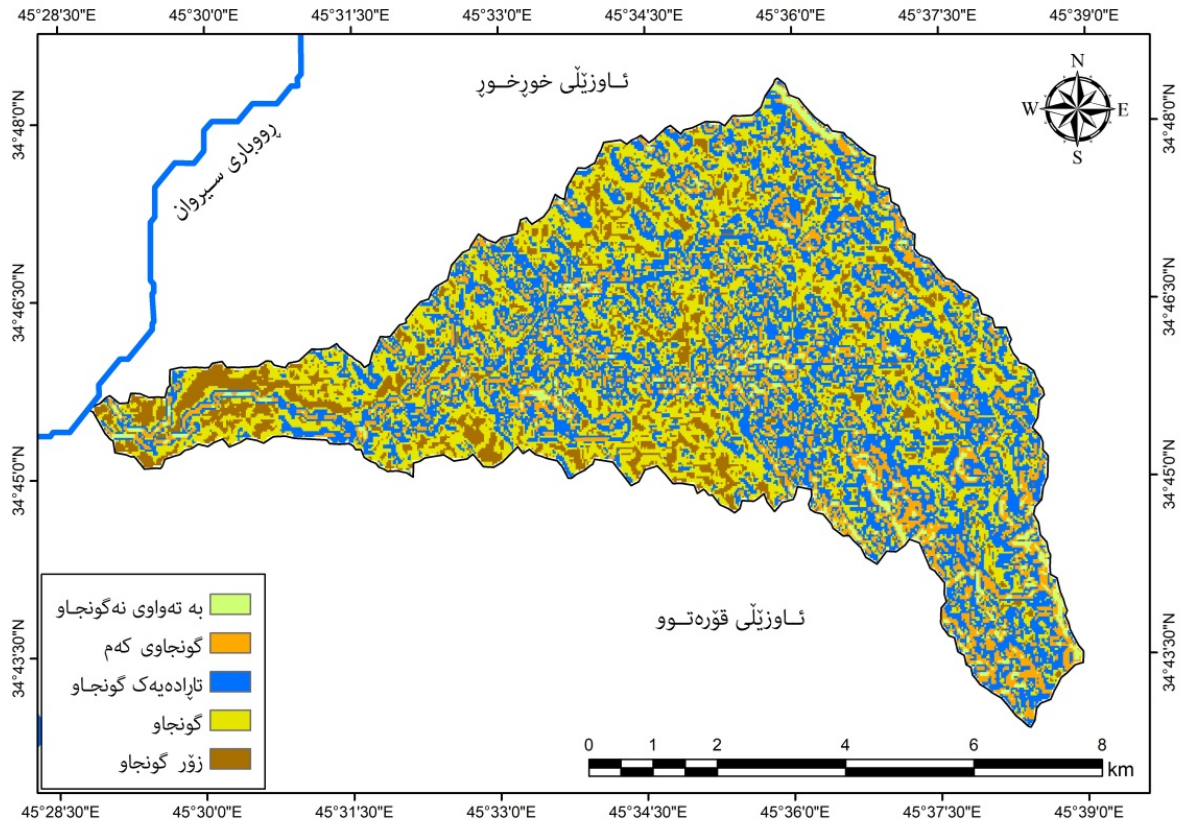


سەرچاۋە/ كارى توپزەران له رىگەى بهكارهتپاننى پروگرامى (Arc Map GIS، ۱۰، ۸، ۱)، و به پشت بهستن به نەخشەى پىكهاته جيۆلؤجيهكانى ئىدارەى گەرميان، و پىدانى بهها به پشت بهستن به سەرچاۋە زانستيهكان و راۋبۆچوونى پسپۆران كه له سەرچاۋەى زانستيهۋە ۋەرگىراۋە.

۲) تايبهتمەندى بهرزى و نزمى: بهرزى و نزمى به گشتى فاكتهرىكى گرنگه له ديارىكردى شوپنى گونجاو بۆ دروستكردى بهنداو، ئەۋەى زۆر گرنگه له فاكتهرى بهرزى و نزمى رهچاوبكرىت پلهى لىژى و چرپوونەۋەى هپله كهتورىيهكانه، به جۆرىك ئەۋ ناچانهى پلهى لىژيان كهمتره گونجاوترن بۆ دروستكردى بهنداو بهراورد بهۋ ناچانهى پلهى لىژيان زۆرتەر، چونكه ئەۋ ناچانهى پلهى لىژيان كهمتره بوارى زۆرتەر دەرەخسىن بۆ كۆبوونەۋەى ئاۋ و كهمتر تووشى رامالين و هەلكۆلين دەبن، به پىچەوانەشەۋە راسته، له ئەنجامى لىكۆلېنەۋەكان دەرکهوتوۋە ئەۋ ناچانهى پلهى لىژيان له (۵) پله كهمتره گونجاون، (الزرفى، ۲۰۲۱، ص ۱۴۶)، ئەۋ ناچانهى پلهى لىژيان له (۱۵) پله زياتره نەگونجاون بۆ دروستكردى بهنداو، (Othman and other، ۲۰۲۰، p. ۱۱)، له سەر ئەم بنەمايه بهها به پلهى لىژى ئاۋزىلى گۆريگنوش ئەدرىت، به جۆرىك كه كهمتر له (۲) (زۆر گونجاۋ) ھ و (۲ - ۴، ۹) (گونجاۋ) ھ و (۵ - ۹، ۹) (تارادەيهك گونجاۋ) ھ و (۱۰ - ۱۵) (گونجاۋى كهم) ھ و زياتر له (۱۵) (به تەۋاۋى نەگونجاۋ) ھ، برۋانە نەخشەى ژمارە (۴).



نەخشەى (۴) گونجاۋى شوئىنى لە ديارىكردنى شوئىنى بەنداۋ بە پىي پلەى لىژى لە ئاۋزىلى گۆپىگنوش دا



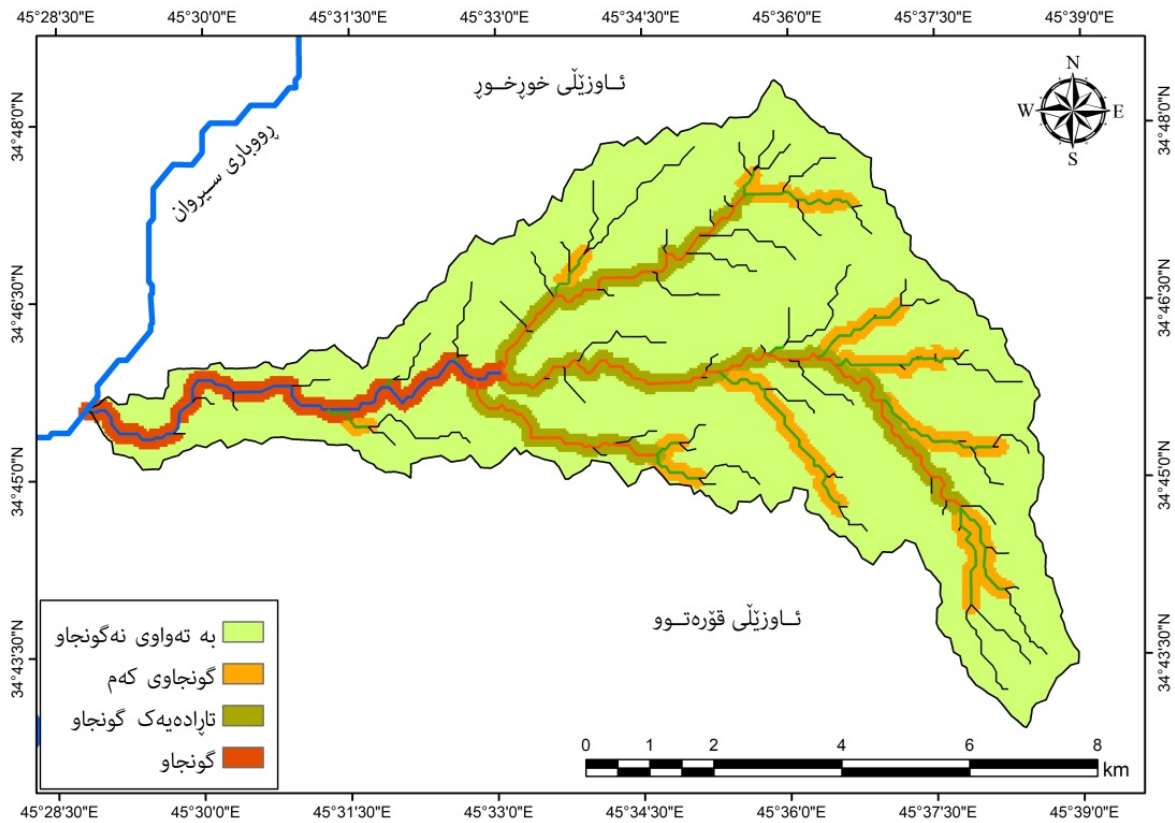
سەرچاۋە/ كارى نوپۇزەران لە رىگەى بەكارهيتانى پروگرامى (Arc Map GIS، ۱۰،۸،۱)، و بە پشت بەستن بە فاىلى مۇدئىلى بەرزى و نزمى (DEM ۱۲،۵ m)، و پيدانى بەھا بە پشت بەستن بە سەرچاۋە زانستىيەكان و راۋبۇچوونى پسپۇران.

۳) تايبەتمەندى ھايدروئۆلۇجى: لە رىگەى زاننى تايبەتمەندى ھايدروئۆلۇجىيەۋە قەبارەى ئاۋى رۇپشتوۋى سەر زەۋى و تواناى گەنجىنەى دەرياچەى بەنداۋ ديارى ئەكرىت، كە ئەمەش بەندە لە سەر برى بارانبارىن و تايبەتمەندىيە مۇرفۇمترىيەكان بە تايبەت رووبەرى ئاۋزىل (ال سلیمان، ۲۰۱۹، ص ۳۱)، ئەۋەى لە تايبەتمەندى ھايدروئۆلۇجى گرنگە لە ديارىكردنى شوئىنى گونجاۋ بۇ دروستكردنى بەنداۋ، برىتییە لە پلەى ئاۋزىل و چرپوونەۋەى لقە ئاۋبىيەكان و اتا شوئىنى كۆبوونەۋەى زۆرتىن ئاۋ، سەبارەت بە رادەى گونجاۋى پلەكانى ئاۋزىل بۇ دروستكردنى بەنداۋ، رىپەۋى سەرەكى و اتا پلەى كۆتايى ئاۋزىل بە گونجاۋتىن شوپن دائىرئىت بۇ دروستكردنى بەنداۋ، پاشان پلەى پىش كۆتايى تاكو پلە سەرەتايىيەكان كە بە نەگونجاۋ دادەنرىن، لەسەر ئەم بەنەمايە شوئىنى گونجاۋ بۇ دروستكردنى بەنداۋ لە ئاۋزىلى گۆپىگنوش ئەكەۋپتە پلەى (۴) و دواتر پلەى (۳)، كەواتە ئەتوانرئىت زۆرتىن ئاۋ لە رىپەۋى سەرەكى ئاۋزىلى گۆپىگنوش كۆبكرىتەۋە، كە ئەكرىت بەم شىۋەيە بەھا بە پلەكانى ئاۋزىلەكە بدرىت، پلەى چۋار (گونجاۋ)ە و پلەى سىن (تارادەيەك گونجاۋ)ە و پلەى دوو (گونجاۋى كەم)ە و پلەى يەك لە گەل ئەو ناۋچانەى لقە ئاۋبىيان تىدا نىيە، و اتا سنورى نيوان ئاۋزىلە لاۋەكییەكان يان ناۋچە بەرز و سەختەكان (بە تەۋاۋى نەگونجاۋ)ن. بروانە نەخشەى ژمارە (۵).





نەخشەى (0) گونجاوى شوئىنى لە ديارىكردنى شوئىنى بەنداو بە پىيى پلەى ئاۋزىل لە ئاۋزىللى گۆرپىگنوش دا

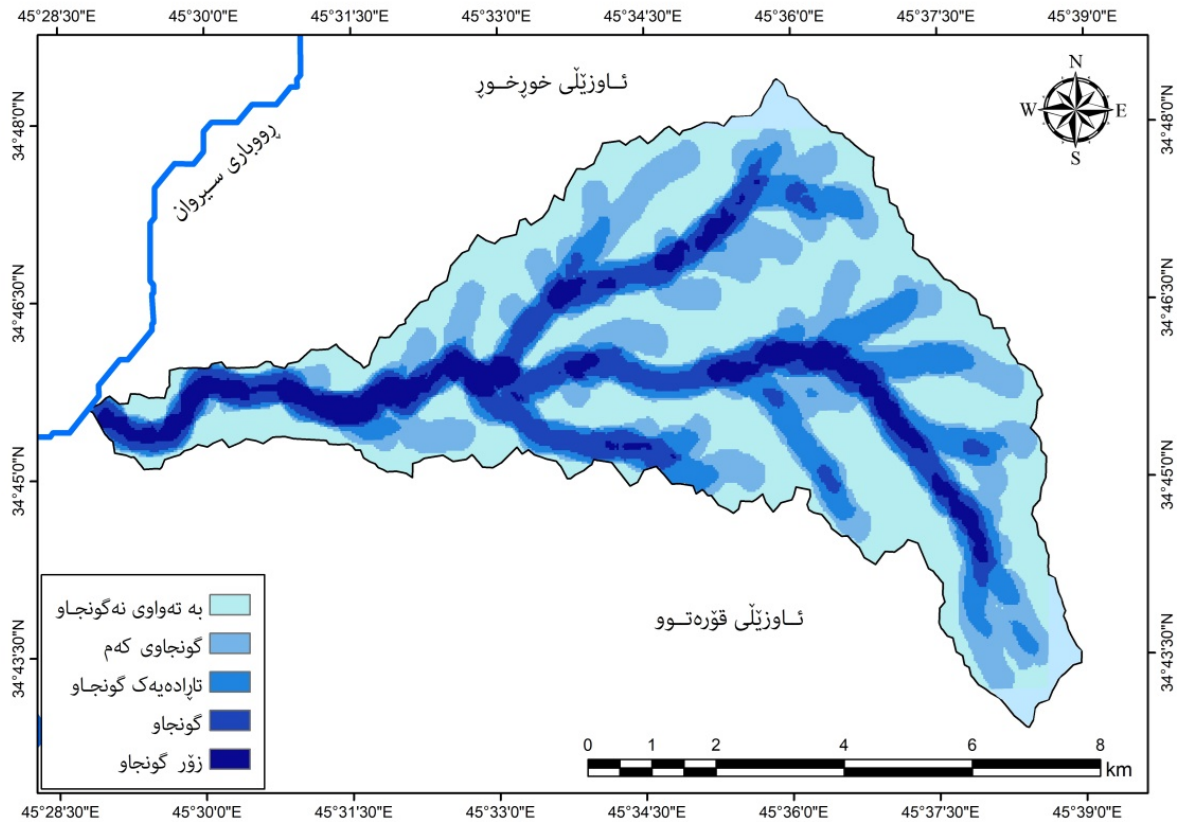


سەرچاوه/ كارى نوپژهان لە رىگهى بەكارهپنانى پروگرامى (Arc Map GIS ۱۰,۸,۱), و بە پشت بەستن بە فايلى مۆدىللى بهرزى و نزمى (DEM ۱۲,۵ m), و پيدانى بهها بە پشت بەستن بە سەرچاوه زانستيه كان و راوېچوونى پسپۆران.

لە لايهكى ترهوه ئەتوانرپت شوئىنى گونجاو بۆ دروستكردنى بەنداو ديارى بكرپت لە سەر بنه ماى چرپى لقه ئاوييه كان و اتا شوئىنى كۆبوونه وهى زۆرترين ئاو، كه واته ئەو ناوچانهى زۆرترين لقه ئاوييه كان تيدا يه كبرنه وه لە هه مان كاتدا زۆرترين برى ئاوى تيدا كۆئەبپته وه، بۆ ئەو مەبەسته ش پشت بەستراوه بە پروگرامى (Arc Map GIS ۱۰,۸,۱) لە بهشى (Density) چرپوونه وهى لقه ئاوييه كانى ئاۋزىللى گۆرپىگنوش دەرھپناوه، بروانه نەخشەى ژماره (۶)، ئەبىنين ئەو شوئىنانەى رەنگى تىريان وەرگرتووه تيدا زۆرترين لقه ئاوييه كان يه كيان گردۆتە وه و زۆرترين ئاو تيدا كۆئەبپته وه، كه واته بۆ دروستكردنى بەنداو گونجاو، لە بەرانبەر دا ئەو شوئىنانەى رەنگى كالىان وەرگرتووه كه مترین لقه ئاويان تيدا وه واتا كه مترین ئاو تياندا كۆئەبپته وه، كه واته بۆ دروستكردنى بەنداو گونجاو نين، لە سەر ئەم بنه مايش گونجاوترين شوئىن ئەكه وپته رپه وى سەرەكپه وه، لە بەرانبەر دا نەگونجاوترين شوئىن ئەكه وپته ناوچه بەرز و سەختە كان يان نزيك سنورى ئاۋزىللى سەرەكى و هپلى دابه شكردنى ئاويى نتيوان ئاۋزىلله لاوه كپيه كان، چونكه لەو ناوچانه دا هپچ لقه ئاوييه ك يه كناگرپته وه يان بە هپچ شپه يه ك ئاويان تيدا كۆنابپته وه.



نەخشە (۶) گونجاۋى شوئىنى لە ديارىكردنى شوئىنى بەنداۋ بە پىي شوئىنى كۆبۈنەۋەى زۆرتىن ئاۋ لە ئاۋزىلى گۆرپىگنوش دا

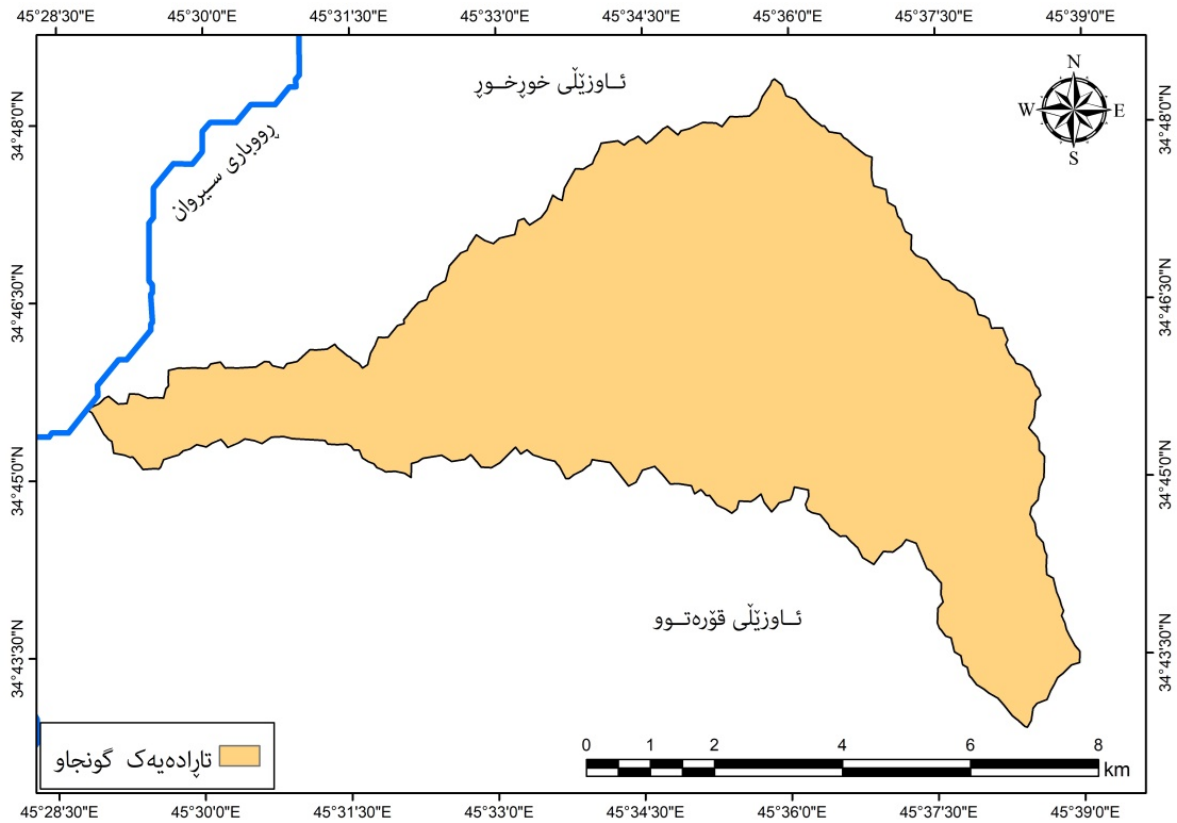


سەرچاۋە/ كارى تويژەران لە ريگەى بەكارهيناننى پروگرامى (Arc Map GIS ۱۰،۸،۱)، و بە پشت بەستن بە فاىلى مۇدئىلى بەرزى و نزمى (DEM ۱۲،۵ m)، و پيدانى بەھا بە پشت بەستن بە سەرچاۋە زانستىيەكان و راۋبۇچۈونى پسپۇران.

۴) كۆمەلەى هايدرۇلۇجىيەى خاك: جۆرى خاك و تايىبەتمەندىيەكەى كارىگەرى لە سەر برى كۆبۈنەۋەى ئاۋ ھەيە، بە جۆرىك كردارى داچۇران بە پىكھاتە و شانە و شىدارى خاك كارىگەر ئەبىت، چونكە تواناي بەستەۋەى دەنكۆلەكانى خاك پىكەۋە رۇلىكى گرنىگ لە كردارى داچۇرانى ئاۋدا ئەبىنيت، واتە لەخاكى لمىن و چەۋىندا تىكپراى داچۇران بەرزە، و بە پىچەۋانەۋە لە خاكى قورين و لىتەيىدا تىكپراى داچۇران نزمە (ملاقادر، ۲۰۲۲، ۱۵۰ ل)، سەبارەت بە پىكھاتەى خاكى ئاۋزىلى گۆرپىگنوش بە پشتبەستن بە نەخشەى پۆلىنى خاك لە لايەن كۆمەلەى هايدرۇلۇجى خاكى جىھانى (Global Hydrologic Soil Groups) ھەۋە كە لە سايتى (NASA) ھەۋە ۋەرگىراۋە، ئەبىنن بە گشتى ئاۋزىلەكە ئەكەۋىتە كۆمەلەى هايدرۇلۇجىيەى خاكى (C) يەۋە، پروانە نەخشەى ژمارە (۷)، ئەمەش لە چىنكى لمىنى كەم لە گەل چىنكى قۆرىنى مامناۋەند پىكھاتوۋە و تايىبەتمەندە بە قەبارەى لە بەرپۇشتى سەرۋوى مامناۋەند و تواناي داچۇرانى خوارۋوى مامناۋەند، ئەم كۆمەلەى خاكى تارادەبەك گونجاۋە بۇ درۋستكردنى بەنداۋ.



نەخشە (V) گونجاوى شوپنى لە ديارىكردنى شوپنى بەنداو بە پىي كۆمەلەي هايدروئۆلوجى خاك لە ئاۋزىلى گۆريگنوش دا



سەرچاۋە/ كارى توپزەران لە رىگەي بەكارهيتانى پروگرامى (Arc Map GIS، ۱۰،۸،۱)، و بە پشت بەستى بە (HYSOGs۲۵۰m)، و پيدانى بەھا بە پشت بەستى بە سەرچاۋە زانستىيەكان و راۋبۆچوونى پسپۇران.

۵) بەكارهيتان و روپوشى زەۋى: روپوشى زەۋى و بەكارهيتانە جياۋازەكانى، يەككىن لە فاكترە گرنگەكانى ديارىكردنى شوپنى گونجاو بۇ دروستكردنى بەنداو، ئەمەش بەندە لە سەر جۆرى ئەو روپوش و بەكارهيتانانە، بۇ نمونە ناوچەي نىشتەجىبوون بە تەۋاۋى نەگونجاۋە بۇ دروستكردنى بەنداو، لەبەرانبەردا زەۋى رووتەن بە تەۋاۋى گونجاۋە بەتابەت ئەگەر پىكھاتە جىۋۆلۇجىيەكەي بەھىزبىت، ئەمە لە كاتىكدا روپوش و بەكارهيتانەكانى تر دەكەۋنە ئىۋانىانەۋە(محمدامىن، ۲۰۲۳، ل ۲۰۱)، سەبارەت بە بەكارهيتان و روپوشەكانى زەۋى لە ئاۋزىلى گۆريگنوش پشت بە (Landsat OLI) بەستراۋە بە وردى (۳۰)م بۇ مانگى ئابى (۲۰۲۲) كە لەسائىتى (USGS) ەۋە ۋەرگىراۋە، پاشان چەندىن تەكنىكى پىشكەۋتوۋ جىبەجىكراۋە بۇ بەرزكردنەۋەي وردىتى و دەستكەۋتنى ئەنجامىكى ورد و دروست، لەكۆتايىدا جۆرى (LULC) جياكراۋەتەۋە، كە رىژەي ھەلسەنگاندنى وردىتى (Accuracy Assessment) ى پۆلپنەكە (۸۷،۱)٪، ئەمەش بە پىي ستانداردە جىھانىيەكان لە سەرەۋەي رىژەي باۋەپىكراۋە كە برىتپىيە لە (۸۵)٪، پاشان (۹) جۆر بەكارهيتان و روپوشى زەۋى بە رووبەرى جياۋاز لە ئاۋزىلى گۆريگنوش دا جياكراۋەتەۋە، بىرۋانە خستەي ژمارە (۳)، كە ھەرىكە لەۋ بەكارهيتان و روپوشانە تواناى گونجاۋىيان بۇ دروستكردنى بەنداو جياۋازە، بە جۆرىك زەۋى رووتەن بە تەۋاۋى گونجاۋە و ھەرىكە لە رووبەرى ئاۋى و نىشتەجىبوون بەتەۋاۋى نەگونجاۋن، ئەمە لە كاتىكدا بەكارهيتان و روپوشەكانى تر دەكەۋنە ئىۋانىانەۋە، بىرۋانە نەخشەي ژمارە (۸).

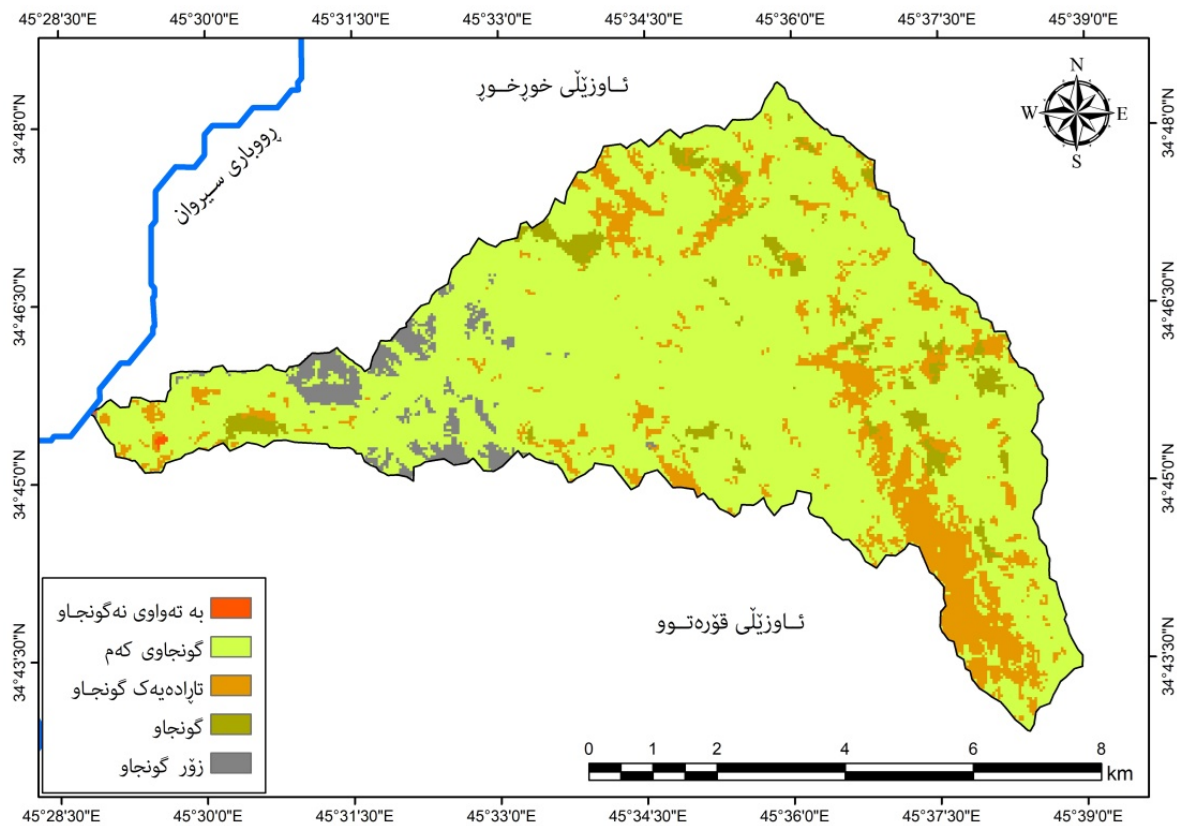


خىشەتى (۳) جۆرى بەكارهيتان و روپۇشى زەۋى و رووبەريان لە ئاۋزىلى گۆرپىگنوش دا

رېزەى (%)	رووبەر بە (كم <sup>۲</sup> )	جۆرى بەكارهيتان و روپۇشى زەۋى
3.77	2.14	زەۋى كىشتوكالى دروئىنەكراۋ
5.28	3	زەۋى كىشتوكالى كىلراۋ
0.09	0.05	كىشتوكالى ئاۋدېرى
4.80	2.73	گۆۋگىاي چىر
78.68	44.71	گۆۋگىاي ھەژار
3.89	2.21	لەۋەپرگا
0.05	0.03	نىشەتە جىبوون
3.43	1.95	زەۋى رووتەن
0.01	0.007	رووبەرى ئاۋى
<b>100</b>	<b>56.83</b>	<b>كۆى گىشتى</b>

سەرچاۋە/ كارى تۈيژەران لە رېگەى پروگرامى (Arc Map GIS، ۱۰،۸،۱)، و بە پشت بەستىن بە وئىنەى ئاسمانى لە جۆرى (Landsat OLI)ى ناۋچەى لىكۆلئىنەۋە.

نەخشەى (۸) گونجاۋى شوئىنى لە ديارىكردىنى شوئىنى بەنداۋ بە پىي بەكارهيتان و روپۇشى زەۋى لە ئاۋزىلى گۆرپىگنوش دا



سەرچاۋە/ كارى تۈيژەران لە رېگەى بەكارهيتانى پروگرامى (Arc Map GIS، ۱۰،۸،۱)، و بە پشت بەستىن بە (Landsat OLI)، و پىدانى بەھا بە پشت بەستىن بە سەرچاۋە زانستىيەكان و راۋبۇچوونى پىسپۇران.



جىاواز لە ۋاكتەرە سۈشتىيانەى كە خراۋنەتەرۋو، رەگەزەكانى ئاۋوھەۋاش ۋەك فاكترەيكى گىرنگ كارىگەرى ھەيە لە ديارىكردى شويى گونجاۋ بۇ دروستكردى بەنداۋ، بە تايەت برى بارانبارىن و برى بەھەلمبۈن، بە جۆرىك ئەو شويانەى برى بارانبارىن تىيدا زۆرە گونجاۋ بۇ دروستكردى بەنداۋ، چونكە ئەكرىت ھەر لە شويى بارانبارىنەكەدا درويىنەى ئاۋى بارانكە بكرىت پىش ئەۋەى بۇ ماۋەبەكى درىژ برۋات و بەشېكى بە كىدارەكانى داچۋران و بەھەلمبۈنەۋە لە دەستبەت، لە لايەكى ترەۋە ئەو ناۋچانەى برى بەھەلمبۈن تىاندا زۆرە كەمتر گونجاۋ بۇ دروستكردى بەنداۋ ۋەك ئەو ناۋچانەى كە برى بەھەلمبۈن تىيدا كەمە، لەبەر بچۈكى رۋبەرى ئاۋزىلەكە جىاۋازى ئەۋتۈ لە برى بارانبارىنەى نىيە، جگە لەمە پرۆسە جىۋمۇرفۇلۆجىيەكان فاكترەيكى گىرنگ لە ديارىكردى شويى گونجاۋ بۇ دروستكردى بەنداۋ، ئەو ناۋچانەى ھەرەشەى مەترسىيە جىۋمۇرفۇلۆجىيەكانى لە سەرە كەمتر گونجاۋ تەۋەكوو ئەو ناۋچانەى بى مەترسىن، ھەرەھا ئەو ناۋچانەى كىدارى نىشتن زۆر تىاندا دروست ئەبىت بە خالى لاۋاز ھەژمار ئەكرىت بۇ بەنداۋ، چونكە بەتپەپوۋنى كات قەبارەى گەنجىنەى زىندۋى بەنداۋكە كەم ئەكاتەۋە و قەبارەى گەنجىنەى مردوۋ زىاد ئەكات، جىاۋاز لە فاكترە سۈشتىيەكان ماۋەى دورى بۇ رىگاكەن و شويى نىشتەجىۋون فاكترەيكى مرويىيە لە دامەزراندى شويى بەنداۋدا، ھەرچەندە رۆلىكى ئەۋتۈ نايىنەت لە ديارىكردى شويى گونجاۋ بۇ دروستكردى بەنداۋ، بەلام باشتراۋى بەنداۋكەن زىك لە رىگاكەن و شويى نىشتەجىۋون بن، بۇ كەمكرندەۋەى تىچۈۋنى گۈاستنەۋەى ئاۋ بۇ زەۋىيە كشتوكالىيەكان، بەلام پىۋىستە رەچاۋى ئەۋە بكرىت كە لە كاتى بەرزبۈۋنەۋەى ئاۋى دەرىچەى بەنداۋكەن، رىگاكەن و شويى نىشتەجىۋونەكان و دامەزراۋە مرويىيەكانى تر ژىر ئاۋ نەكەۋن.

### سېيەم / ديارىكردى پىگەى بەنداۋ

پاش بە دەستىتانى بەھەى رەگەزى فاكترەكان و خستەپرۋى رادەى گونجاۋىيان بە شىۋەى نەخشە، لەم قۇناغەدا بۇ دەستكەۋتنى رادەى كايگەرى ھەرىكە لە ۋاكتەرەنە لە ديارىكردى شويى گونجاۋ بۇ دروستكردى بەنداۋ، پىشت بە ئەنجامى راپرسى تىزى دكتوراى (ھىمن نصرالدىن محمد امين، بە ناۋنىشانى: ھایدرو جىۋمۇرفۇلۆجىيە ئاۋزىلى دۆلى قۇرەتوۋ بە بەكارھىتانى تەكنىكى (GIS & RS)) (محمد امين، ۲۰۲۳، ۲۰۲۶)، بەستراۋە، كە تىيدا فۆرمى راپرسى بەسەر (۲۵) خاۋەن پرونامەى دكتورا و پلەى زانستى پروفېسور و پروفېسورى يارىدەدەر لە پىپورى بۋارەكانى (جىۋلۇجى، جىۋمۇرفۇلۇجى، ھایدرولۇجى) لە ناۋخۆى ھەرىمى كوردستان و عىراق و دەرەۋەشدا دابەشكردوۋە، لە پىناۋ دەستكەۋتنى قورسايى فاكترەكان و رىژەى گونجاۋى (Consistency Ratio - CR) بۇ ئاستى متمانەى راي پىپورەكان، كە بە پى مۇدىلى (AHP) نايىت (۱۰٪) زىاتر بىت، ئەنجامى (CR) بۇ ئاستى متمانەى راي پىپورەكان لەم راپرسىيەدا (۱٪) دەرچوۋە، واتا ئەنجامى ئەم راپرسىيە بە تەۋاۋى باۋەرىپىكراۋە، ئەنجامى راپرسىيە كە واتا بەھەى رادەى كارىگەرى ھەرىكە لە فاكترەكان لە خستەى ژمارە (۴) دا خراۋەتەرۋو، پاشان لە رىگەى پروگرامى (Arc Map GIS ۱۰، ۸، ۱) بە فەرمانى (Weighted Overlay) بەھەى فاكترەكان خراۋنەتە سەرىك، لە ئەنجامدا چۋار ناۋچە بە پى رادەى گونجاۋىيان بۇ دروستكردى بەنداۋ بەدەست ھاتوۋە، كە ئەۋانىش برىتىن لە (گونجاۋ، ئارادەيەك گونجاۋ، گونجاۋى كەم، بە تەۋاۋى نەگونجاۋ)، نەخشەى ژمارە (۹)، بەلام ناۋچەى زۆر گونجاۋ لە ئاۋزىلەكەدا بوۋنى نىيە، كەۋاتە ئەكرىت پىگەى بەنداۋ لە سەر تەسكىترىن شويى ناۋچەى گونجاۋ ديارىكرىت.



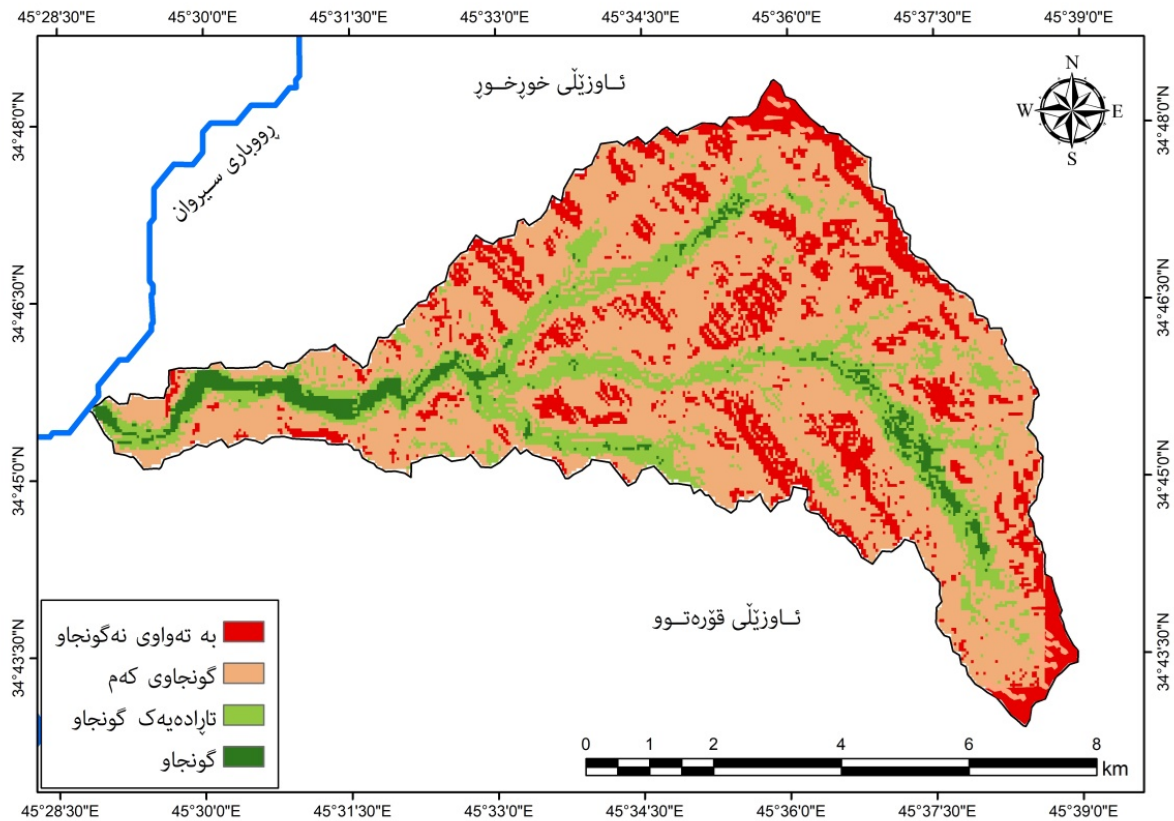


خىشتەى (۴) قورسايى فاكترەكان لە سەر بنەماى بەھاي راستەقىنەى ۋەلامەكان بە رىژەى سەدى

فاكتەرەكان	قورسايى فاكترەكان بە پىيى بەھاي راستەقىنەى ۋەلامەكان بە (%)
پىكھاتەى جىۋلۇجى	22.28
پلەى لىژى	17.38
پلەى ئاۋزىل	16.31
كۆمەلەى ھایدروۋلۇجى خاك	16.09
شۋىنى كۆبۈنەۋەى زۆرتىن ئاۋ	15.89
بەكارھىنان ۋ روپۇشى زەوى	12.05
<b>كۆى گىشتى</b>	<b>100</b>

سەرچاۋە/ ھىمىن نصرالدىن محمد امين، ھایدرو جىۋمۇرفۇلۇجىاي ئاۋزىللى دۆلى قۇرەتوۋ بە بەكارھىنانى تەكىكى (GIS & RS)، تىزى دكتورا (بلاۋنە كراۋە)، زانكۆى سلىمانى، كۆلىجى زانستە مروفايە تىبەكان، ۲۰۲۳، ۲۰۸ ل.

نەخشەى (۹) گونجاۋى شۋىنى بۇ دروستكردىنى بەنداۋ لە ئاۋزىللى گۆرىگىنوش بە پىيى مۆدېللى (AHP)

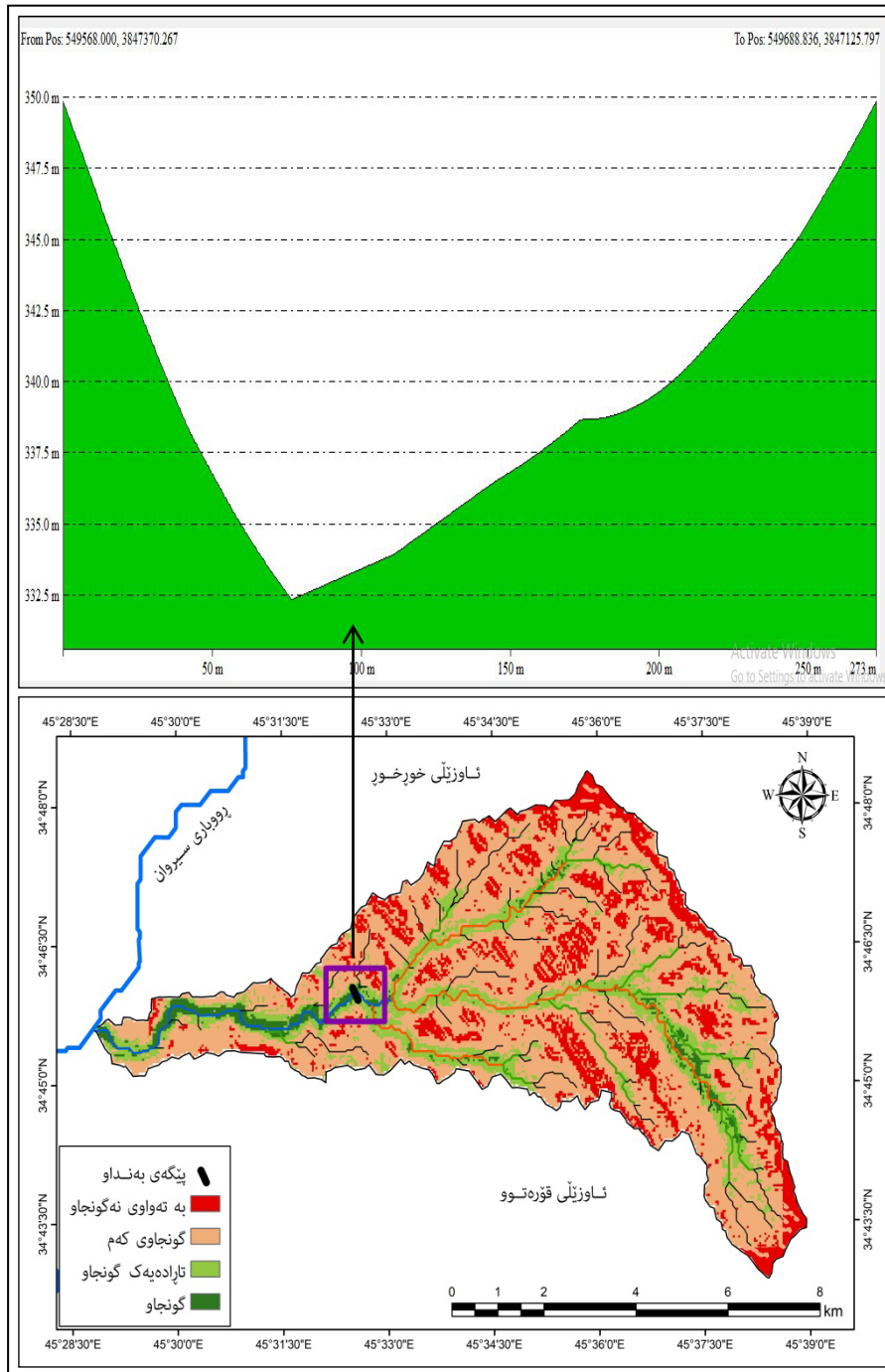


سەرچاۋە/ كارى توپژەران لە رىگەى بەكارھىنانى پروگرامى (Arc Map GIS ۱۰،۸،۱)، بە فرمانى (Weighted Overlay)، ۋ بە پشت بەستن بە خىشتەى ژمارە (۴).



پاش ئەوہى ئاۋزىلى گۆرپىگنوش بۇ چوار ناۋچە بە پىي رادەي گونجاويان بۇ دروستكردى بەنداۋ پۆلېنكرا، لە كۆتا قۇناغدا بە ديارىكراۋى پىنگەي بەنداۋ دەستىشان كراۋە لە سەر بنەماي چرپونەوہى ھىلە كەنتوربىيەكان، لە گەل سەردانى مەيدانى بۇ ئەو شوپانەي كە گونجاۋن لە رپەۋى سەرەكى ئاۋزىلى گۆرپىگنوش، برۋانە نەخشەي ژمارە (۱۰).

نەخشەي (۱۰) ديارىكردى پىنگەي بەنداۋ لە ئاۋزىلى گۆرپىگنوش و شىۋەي پرۆفايلەكەي



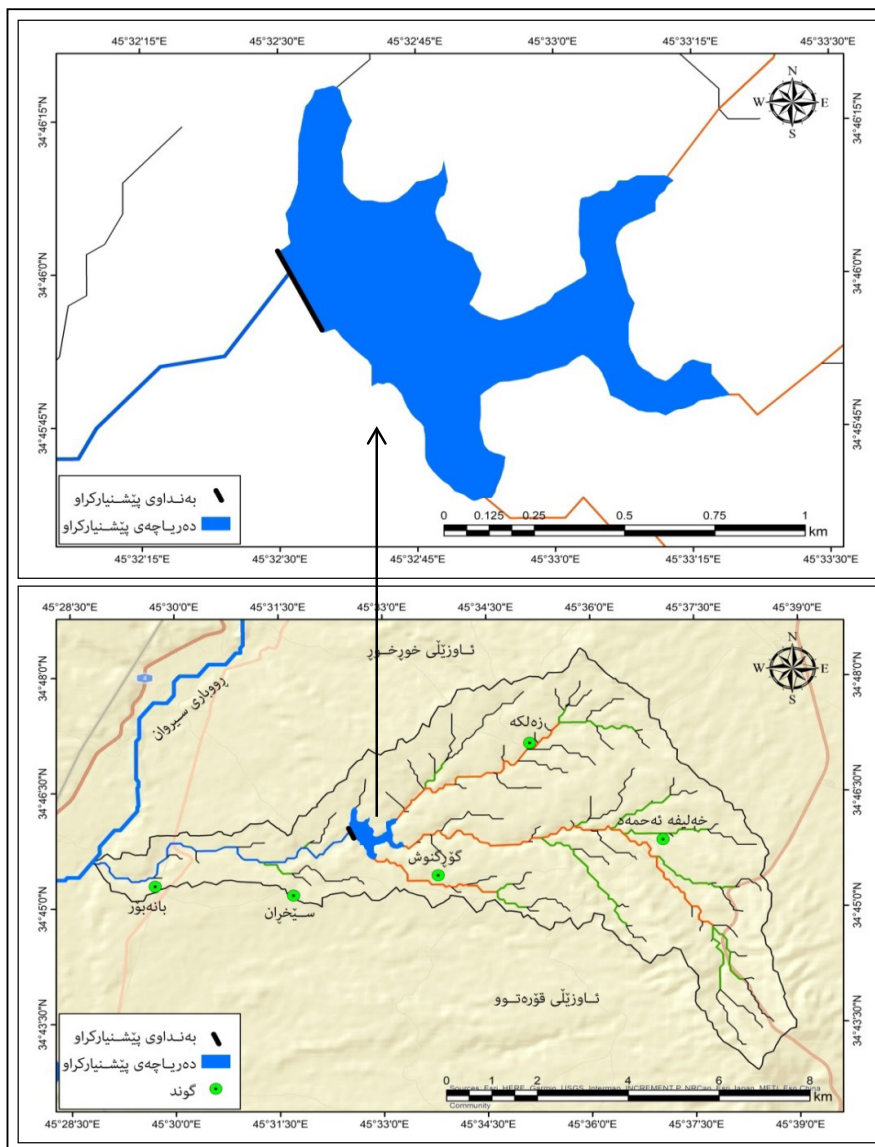
سەرچاۋە/ كارى توپزەران لە رىگەي بەكارھىتتەنى پرۆگرامەكانى (Arc Map GIS، ۱۰، ۸، ۱) و (Global Mapper، ۳۳)، و بە پشت بەستەن بە چرپونەوہى ھىلە كەنتوربىيەكان و سەردانى مەيدانى.



چوارەم/ تايپەتمەندى بەنداۋى پېشنىاركراۋ

پاش ديارىكردىنى پىگەى گونجاو بۇ دروستكردىنى بەنداۋ، لېرەدا تايپەتمەندى بەنداۋى پېشنىاركراۋ و تواناى گلدانەۋەى ئاۋىي دەرياچەكەى دەخەملېترېت، بېروانە نەخشەى ژمارە (۱۱) و خشتەى (۵)، بۇ ئەو مەبەستەش رەچاۋى لايەنى سروسىتى و مرۆيى كراۋە، بە جۆرىك تەسكتىن شوپىن ديارىكراۋە بۇ ئەۋەى ديارى بەنداۋەكە كەمتر درېژ بېت و رووبەرى دەرياچەكەى فراوان نەبېت، چونكە ئاۋوھەۋاى ناۋچەكە لە جۆرى ئاۋوھەۋاى نېمچەۋشكى گەرمە، بەرزى پلەى گەرمى ۋەرزى ھاۋىن و زۆرى كىردارى بەھەلمبۈۋن، ناۋچەكە توۋشى كورتھېنانى ئاۋىي ئەكات، لە لايەكى ترەۋە رەچاۋى ئەۋە كراۋە، ھېچ چالاكىيەكى مرۆيى ۋەكو شوپىن نېشتەجېۋون و رېگاۋبان نەكەۋېتە ژېر رووبەرى ئاۋىيەۋە و توۋشى زىان نەبېت.

نەخشەى (۱۱) خەملاندنى شېۋەى دەرياچەى بەنداۋى پېشنىاركراۋ لە ئاۋزىلى گۆرېگنوش



سەرچاۋە/ كارى توپزەران لە رېگەى بەكارھېنانى پېرۇگرامى (Arc Map GIS ۱۰،۸،۱)، و بە پىشت بەستىن بە چىرپوۋنەۋەى ھېنە كەنتوربىيەكان.



خىشەى (۵) تايىبەمەندى بەندى پېشنىاركراۋ و خەملىندى تواناى گلدانەۋەى ئاۋى دەرىياچەكەى

تواناى گلدانەۋەى ئاۋى بە (۳م)	رووبەرى دەرىياچە بە (۲م)	ئاۋەندى قولى دەرىياچە بە (م)	زۆرتىن بەرزى بەنداۋ بە (م)	درېژىيى جەستەى بەنداۋ بە (م)	رووبەرى ئاۋزېلى بەنداۋى پېشنىاركراۋ	بەرزى لە ئاستى روۋى دەرىيا (م)	ھېلى درېژىيى (Y)	بازنەى پانىيى (X)
1515915.75	517377.39	2.93	17.5	273.78	47.64	331	45° 32' 25"	34° 45' 54"

سەرچاۋە/ كارى توۋزەران بە پشت بەستن بە زانىارىيەكانى نەخشەى ژمارە (۱۱).

تەۋەرى دوۋەم/ خەملىندى داھاتى ئاۋىي سالانە بە بەكارھىتئانى مۆدېلى (SCS-CN) يەكەم/ ھەنگاۋەكانى جېبەجېكردنى مېتۆدى (SCS-CN):

بۇ جېبەجېكردنى ھەنگاۋەكانى مېتۆدى (SCS-CN) بۇ گەيشتن بە قولى و قەبارەى ئاۋى رۇيشتوۋى سەر زەۋى، پېۋىستە شىكارى ھەموو ھاۋكىشەكانى پەيوەست بەم مېتۆدە بكرىت، كە ئەۋانىش برىتىن لە: (M.Amin and Darwish, ۲۰۲۲, pp۱۷۶-۱۸۱) (M.Amin and Majeed, ۲۰۲۲, pp۱-۱۳):

$$Q = \frac{(P-Ia)^2}{P-Ia+s} \quad (1)$$

Q: قولى ئاۋى رۇيشتوۋى سەر زەۋى بە (ملم).

P: باران بە (ملم).

Ia: رىگەر سەرەتايىبەكانى پېش دەستېكردنى رۇيشتنى ئاۋ ۋەكو (بەھەلمبون، داچوران، روۋەكى سروشتى).

S: تواناى پاراستنى خاك بۇ كۆبوۋنەۋەى ئاۋ پېش دەستېكردن بە رۇيشتنى ئاۋ بە (ئىنج).

لە بەرئەۋەى بەھى (Ia) پېنج ئەۋەندەى بەھى (S)، كەۋاتە ئەم ھاۋكىشەى بەكارئەھىتىن:

$$Ia = 0.2S \quad (2)$$

كەۋاتە لېرەدا ئەكرىت ھاۋكىشەى (۱) گۆرانكارى بەسەردا بېت بەم شېۋەى:

$$Q = \frac{(P-0.2S)^2}{P+0.8S} \quad (3)$$

ئەمە لە كاتىكدا بەھى (S) بەپىي ئەم ھاۋكىشەى ئەدۆزرىتەۋە:

$$S = \frac{1000}{CN} - 10S = \frac{1000}{CN} - 10 \quad (4)$$

(CN): بەھاكەى لە نېۋان (۱۰۰ - ۰) داپە.

لە بەرئەۋەى گۆراۋەكانى ھاۋكىشەكە بە (ئىنج) ھاتوۋە، پېۋىستە بگۆرپىت بۇ (ملم) بۇ ئەۋەى لە گەل پېۋەرى

مەترىدا بگونجىت، بۇ ئەم مەبەستەش ھاۋكىشەى (S) بەم شېۋەى داپىژراۋەتەۋە:

$$S = \frac{25400}{CN} - 254S = \frac{25400}{CN} - 254 \quad (5)$$

بە جۆرئەك بەھى (CNw) ى ھەر كۆمەلەيەكى ھايدروئۆلجى خاك بە پىي ئەم ھاۋكىشەى ئەدۆزرىتەۋە:

$$CN_{weighted} = \frac{\sum CN_i * A_i}{\sum A_i} \quad (6)$$

CNw: ناۋەندى قورسايى (CN) ى ناۋچەكە.

CNi: بەھى (CN) ى ھەر جۆرئەك لە جۆرەكانى بەكارھىتئان و روپۇشى زەۋى.



Ai: رووبەرى ھەر جۆرلۈك لىكۆلېنەۋە كارھىتان و رووپۇشى زەۋى.

بۇ گەيشتىن بە بەھاي (CN) ى كۆتايى ھەر كۆمەلەپەكى ھايدروئۆلۇجى خاكى ناۋچەكە بە (CN for AMC) ناسراۋە، پېۋىستە بەھاي بارودۇخى پېشتىرى شىدارى خاك (AMC) ى ناۋچەكە بدۆزىتەۋە، و بەكارھىتەۋە لىكۆلېنەۋە بەھاي (CN for AMC)، ئەۋىش بە پېتى ئەم ھاۋكېشانە:

سەرھەتا ئەگەر بارودۇخى پېشتىرى شىدارى خاكى ناۋچەكە ئاسايى بوۋ واتا (AMC۲)، ئەۋا پېۋىست بە بەكارھىتانى ھاۋكېشە ناكات و راستەۋخۇ بەھاي (CNw) بەكارئەھىتەۋە.

$$(V) \dots\dots\dots CN1 \text{ for AMC1} = \frac{CN2}{2.281 - (0.01281 * CN2)} \quad CN1 \text{ for AMC1} = \frac{CN2}{2.281 - (0.01281 * CN2)}$$

$$(A) \dots\dots\dots CN3 \text{ for AMC3} = \frac{CN2}{0.427 - (0.00573 * CN2)} \quad CN3 \text{ for AMC3} = \frac{CN2}{0.427 - (0.00573 * CN2)}$$

پاش دۆزىنەۋە بەھاي ھاۋكېشەكانى پېشوو، دەگەينە قۇناغى كۆتايى كە برىتېيە لىكۆلېنەۋە گىشتى ئاۋى رۆيشتوۋى سەر زەۋى كە بە (Qv) ھېما ئەكرىت، بەم شېۋەيە:

$$(9) \dots\dots\dots Q_v = (Q \times A/1000) \quad Q_v = (Q \times A/1000)$$

Qv: قەبارە ئاۋى رۆيشتوۋى سەر زەۋى بە (۳م).

Q: قولى ئاۋى رۆيشتوۋى سەر زەۋى بە (ملم).

A: رووبەرى ئاۋزىل بە (۲م).

۱۰۰۰: ھاۋكۆلەكى گۆرپىن.

دوۋەم/ جېئەجېكردىنى مېتۇدى (SCS-CN) لىكۆلېنەۋە گۆرپىگنوش

ۋەك پېشتىر ئاماژە بۆكرۋە، ئەم مېتۇدە مېتۇدىكى گىرنگ و وردە لىكۆلېنەۋە قەبارە ئاۋى رۆيشتوۋى سەر زەۋى، رەگەزى سەرەكى لىكۆلېنەۋە جېئەجېكردىنى ئەم مېتۇدەدا، دۆزىنەۋە بەھاي (CN)، واتا رادە دىچۇرانى ئاۋ بۇ ناۋ خاك، بۇ دۆزىنەۋە بەھاي (CN) ىش پېۋىستمان بە ھەرىكە لىكۆلېنەۋە رووپۇش و بەكارھىتانى زەۋى (LULC) و كۆمەلەھى ھايدروئۆلۇجىي خاك (HSGs) و بارودۇخى پېشتىرى شىدارى خاك (AMC) ھەيە.

سەبارەت بە بەكارھىتان و رووپۇشى زەۋى، ۋەك لىكۆلېنەۋە يەكەمدا ئاماژە خراۋەتەرۋو، نۆ جۆرى بەكارھىتان و رووپۇشى زەۋى لىكۆلېنەۋە بەھاي (CN) ى جىاۋاز ھەيە. سەبارەت بە كۆمەلەھى ھايدروئۆلۇجى خاك، ۋەك پېشتىر ئاماژە بۆكرۋە ئاۋزىلەكە بە تەۋاۋى دەكەۋىتە كۆمەلەھى ھايدروئۆلۇجىي خاكى (C) يەۋە. ئەۋە ماۋەتەۋە بارودۇخى پېشتىرى شىدارى خاكى ناۋچەكەيە، پاش وردبوۋنەۋە لىكۆلېنەۋە داتاي رۆژانەھى بارانبارىنى ۋىستگەھى كەشناسى كەلار ۋەك نىكترىن ۋىستگەھى ھاۋشېۋە بارودۇخى ئاۋۋەۋاۋى ناۋچەھى لىكۆلېنەۋە، ئەبىنىن (۵) رۆژ پېش زۇرتىن شەپۆلە بارانەكانى زۇربەھى ھەرە زۇرى داتاي رۆژانەھى سالىكان بېرى بارانبارىنى ۋەرزى گەشە (بەھار و زستان) (۳۵ملم) ى تېنەپەراندوۋە، لىكۆلېنەۋە تەرەۋە ئاۋزىلەكە ئەكەۋىتە چوارچېۋە ئاۋۋەۋاۋى نىمچە ۋىشكى گەرمەۋە لىكۆلېنەۋە ناۋچەھى نىمچە شاخاۋى، كەۋاتە ئەكەۋىتە ناۋچەھى بارانى نامسۆگەرەۋە، بۆيە ناۋچەكە بە گىشتى ئەكەۋىتە چوارچېۋە بارودۇخى پېشتىرى شىدارى خاكى ۋىشكەۋە كە بە (AMC۱) ھېما ئەكرىت.

پاش بە دەستھىتانى پېداۋىستىيە سەرەكېيەكانى دۆزىنەۋە بەھاي (CN)، ھەرىكە لىكۆلېنەۋە رووپۇشى زەۋى





له گەل كۆمەلەى هايدروئۆلۆجىيى خاكى ئاوزىلەكە ئەخرىنە سەرىك، پاشان بەھاي (CN) بۆ ھەرىكە له رووچۆش و بەكارھىنەنە جىاوازه كان له كۆمەلەى هايدروئۆلۆجىيى خاكى ئاوزىلەكە دەرھىنراوه. له خستەى (۶) دا پىشاندراره، پاشان له سەر بنەماى (AMC۱) ى ناوچەكە بەھاي (CNw) و بەھاي (for AMC۱ CN۱) له گەل ھەرىكە له بەھاكانى (S) و (Ia) بۆ كۆمەلەى هايدروئۆلۆجىيى خاكى ئاوزىلەكە دەرھىنراوه و له ھەمان خستە دا خراوتە پروو، بە جۆرىك بەھاي (for AMC۱ CN۱) له كۆمەلەى هايدروئۆلۆجىيى خاكى ئاوزىلەكە كە برىتییە له كۆمەلەى (C) ئەكاتە (۶۲، ۶۲)، پاش بەدەستھىنەنى ئەم پىداوئىستىانە ئەگەين بە قولى ئاوى رۆىشتووى سەر زەوى (Q) له گەل قەبارەى ئاوى رۆىشتووى سەر زەوى (Qv) بۆ تىكراى برى زىادەى ئاوى سالاڭەى و پىستگەى كەشناسى كەلار له ماوهى سالانى (۲۰۰۰ - ۲۰۲۳)، ئەوهى لىرەدا گرنگە ئاماژەى بۆ بكرىت ئەوهى كە مېتۆدى (SCS-CN) تەنھا برى داچۆرانى ئاوى ھەژمار كردوو، له بەرئەوهى ئەم مېتۆدە لەم توپزىنەوهىدە بۆ خەملاڭنى قەبارەى ئاوى رۆىشتووى سەر زەوى سالانە جىبەجىكراوه، بۆیە پىويستە رەگەزى بەھەلمبوون بەھەند وەر بگىرىت، بۆ ئەو مەبەستەش له شوپن تىكراى برى بارانبارىن تىكراى برى زىادەى ئاوى وەرگىراوه، بۆ ئەوهى برى بەھەلمبوون ھەژمار بكرىت و ئەنجامىكى راست و دروستتر بدات بەدەستەوه.

### - بەھاي (S) و (Ia) له مېتۆدى (SCS-CN) دا

ھەرىكە له (S) و (Ia) دوو ئاماژەى گرنگن له مېتۆدى (SCS-CN) دا، بە جۆرىك بەھاي (S) بارودۆخى تىربوونى خاك بە ئاوى باران روون ئەكاتەوه، بە تايبەت دواى وەستانى كردارى داچۆران و سەرەتاي دەستپىكردنى رۆىشتنى ئاوى سەر زەوى، بەلام بەھاي (Ia) ئاماژەى بۆ برى له دەستچووى ئاوى باران بە كردارى بەھەلمبوون و داچۆران له ئەنجامى رىگىرى رووهكى سروشتىيەوه پىش دەستپىكردنى لەبەرپۆىشتن، بەھاي ھەرىكە له (S) و (Ia) ئەگەر له (۲ ئىنج) كەمتر بوو ئاماژەى بۆ كەمى له دەستچوونى ئاوى باران بە كردارى داچۆران و بەھەلمبوون، لەبەرانبەردا زىادبوونى قەبارەى ئاوى رۆىشتووى سەر زەوى تاوهكوو بەھاكە زياتر له سفرهوه نرىكتر بىت قەبارەى ئاوى رۆىشتووى سەر زەوى زياترئەبىت (عوید، ۲۰۱۹، ص ۲۰۹ و ۲۱۳)، سەبارەت بە بەھاي (S) و (Ia) له ئاوزىلەى بەنداوى پىشنىاركرائى ئاوزىلەى گۆرىگنوش، ئەبىنن بەھاي (S) ئەكاتە (۵،۹۷)، كەواتە خاكى ناوچەكە بە ئاوتىر ئەبىت له كاتى بارانبارىندا، بەلام بەھاي (Ia) ئەكاتە (۱،۱۹)، بەمەش ماناى كەمى بوونى رىگىرى رووهكى سروشتى ئەگەپەنىت بۆ له دەستچوونى ئاوى، لەم كاتەشدا قەبارەى ئاوى رۆىشتووى سەر زەوى زىاد ئەكات.



خىشتەى (6) رۇوبەر و بەھاي (CN) ى ھەر جۆرلەك لى بەكارھىتان و رۇوبۇشى زەوى بە يىي كۆمەلەى ھایدروئۇجىاي خاك لى

ئاۋزىللى گۆرپىگنوش

C				جۆرى بەكارھىتان و رۇوبۇشى زەوى
CN1 for AMCI	بەھاي (CNw)	بەھاي (CN)	رۇوبەر بە (كم <sup>۲</sup> )	
62.62	79.26	88	2.14	زەوى كىشتوكالى دروئىنەكراۋ
		82	3	زەوى كىشتوكالى كىلراۋ
		78	0.05	كىشتوكالى ئاۋدېرى
		74	2.73	گۆگىاي چىر
		79	44.71	گۆگىاي ھەزار
		79	2.21	لەۋەرگا
		79	0.03	نىشتە جىبوون
		79	1.95	زەوى رۇوتەن
		100	0.007	رۇوبەرى ئاۋى
				<b>56.83</b>
5.97				بەھاي (S) بە (ئىنج)
1.19				بەھاي (Ia) بە (ئىنج)

سەرچاۋە/ كارى تۇيۇرەن بە پشت بەستىن بە وئىنەى ئاسمانى لى جۆرى (Landsat OLI) ى ناۋچەى لىكۆلئىنەۋە، ھەرۋەھە بەھە جىگىرەكانى (CN) و ھاۋكىشەى مېتۇدى (SCS-CN).

خىشتەى (V) تىكراى قولى و قەبارەى ئاۋى رۇبىشتوۋى سەر زەوى لى ئاۋزىللى گۆرپىگنوش لى نىۋان سالانى (۲۰۲۳-۲۰۰۰)

ماۋە	بىرى بارانبارىنى سالانە بە (ملم)	بىرى زىادەى ئاۋى سالانە بە (ملم)	قولى ئاۋى رۇبىشتوۋى سەر زەوى بە (ملم)	قەبارەى ئاۋى رۇبىشتوۋى سەر زەوى بە (م <sup>۳</sup> )
2000 – 2023	313.78	165.27	63.55	3027360.26

سەرچاۋە/ كارى تۇيۇرەن بە پشت بەستىن بە داتاي بارانبارىنى وئىستگەى كەشناسى كەلار و بە بەكارھىتانى مېتۇدى (SCS-CN).

لى خىشتەى (V)، قولى و قەبارەى ئاۋى رۇبىشتوۋى سەر زەوىمان بۇ دەرئەكەۋىت، بە جۆرلەك تىكراى قولى ئاۋى رۇبىشتوۋى سەر زەوى سالانە لى ئاۋزىللى بەنداۋى پىشنىاركراۋى ئاۋزىللى گۆرپىگنوش دا لى ماۋەى (۲۰۲۳ - ۲۰۰۰) ئەكاتە (6۳،00) ملم، ئەم بىرە قەبارەى ئاۋى رۇبىشتوۋى سەر زەوى دىبارى ئەكات، واتا زىادوكەمى لى قولى ئاۋى رۇبىشتوۋى سەر زەوى ئەبىتتە ھۆى زىادوكەمى لى قەبارەى ئاۋى رۇبىشتوۋى سەر زەوى.

سەبارەت قەبارەى ئاۋى رۇبىشتوۋى سەر زەوى كە كۆتا قۇناغە لى مېتۇدى (SCS-CN) دا، بىرىتتە لى كۆى لى بەررۇبىشتىنى ئاۋ لى رۇوبەرىكى دىبارىكراۋدا لى ماۋەى سالىكدا، كە بەداھاتى ئاۋى سالانەى ئەو ناۋچەى ھەژمار ئەكرىت، ئەبىنن قەبارەى ئاۋى رۇبىشتوۋى سەر زەوى لى ئاۋزىللى بەنداۋى پىشنىاركراۋى ئاۋزىللى گۆرپىگنوش دا ئەكاتە (۳۰۲۷۳۶۰،۲۶) م<sup>۳</sup>، ئەم بىرە ئاۋەش گونجاۋە بۇ مەبەستى پەرەپىدان، و ئەكرىت لى چەندىن بۋارى جۇراۋجۇردا بەكاربەپنرئىت.



## ئه نجام

١) به پێی مۆدێلی (AHP)، شهش فاکتهری گرنج و کاریگهر به ههند وه رگیروان و خراونه ته سه ریه ک له پرۆگرامی (Arc Map GIS) به فرمانی (Weighted Overlay)، له ئه نجامدا (٤) شوین به پیتی رادهی گونجاویان له ئاوزیللی گۆریگنوش دا ده رکه وتوو، که ئه وانیش بریتین له (گونجاو، تارادهیه ک گونجاو، گونجاوی که م، به ته وای نه گونجاو)، به لام ناوچهی زۆرگونجاو له ئاوزیلله که دا نی یه.

٢) ئه نجامی مۆدێلی (AHP) زۆر راست و باوه رپیکراوه، چونکه ریزهی گونجاوی (Consistency Ratio - CR) بۆ ئاستی متمانهی پسپۆره کان له (١٪) ده رچوو.

٣) پێگهی به نداوی پێشنیارکراو به دیاریکراوی ئه که وپته سه ر خالی یه کترپری بازنه ی پانیی (٣٤° ٤٥' ٥٤") ی رۆژه لات، و (٤٥° ٣٢' ٢٥") ی باکووری گۆی زه وی، به مه ش زۆربه ی ئای خه مڵینراوی ئاوزیلله که کۆئه کاته وه، توانای گلدانه وهی ده ریاچه که شی (١٥١٥٩١٥،٧٥) م ٣م ئه بییت.

٤) تیکرای داهااتی ئای سالانه ی ئاوزیللی به نداوی گۆریگنوش به پیتی میتۆدی (SCS-CN) ئه کاته (٣٠٢٧٣٦٠،٢٦) م ٣م، ئه م بره ئاوه ش گونجاوه بۆ مه به ستی په ره پیدان، و ئه کریت له چه ندين بواری جۆراوجۆردا به کاربه یتریت. پێشنیار

له م توێژینه وه یه دا پێشنیاری ئه وه ئه کریت که له و شوینه ی بۆ دروو ستکردنی به نداو پێشنیارکراوه، به نداویکی تۆکمه و به هیز دروستبکریت، بۆ ئه وه ی ئای ئه و به شه ی ئاوزیللی گۆریگنوش کۆبکریته وه و بۆ مه به ستی په ره پیدان سوودی لێوه ربه گیریت، چونکه ناوچه که سالانه تووشی کورته پینانی ئای ئه بییت به تایبه ت له م چه ند ساله ی دوایانه دا.

## Implementation of (AHP) Model in Determining Suitable Location for Construction of Dam in Gorignush Watershed and Estimation of Annual Water Revenue Using (SCS-CN) Method.

### Summary

This study is performed in the field of practical hydrology and relies on the AHP model to determine the appropriate location for dam construction and the SCS-CN method to estimate the annual flow and income of water in the Gorignush basin. Gorignush waterfall is located in the semi-mountainous region of the Kurdistan Region, within Quratu district of the Garmian administration. The waterfall is situated between Khwrkhwr waterfall upstream and Quratu waterfall downstream, the total area of the river is (٥٦,٨٣ km<sup>٢</sup>) and it flows into the Sirwan River in the fourth place. Thus, the purpose of this study is to identify the suitable location for the construction of the dam, considering the characteristics and absorption capacity of the dam. Additionally, it is intended to provide an approximate calculation of the annual water revenue of the proposed dam, to harvest rainwater and collect it for the revival and development of the area, particularly in the dry season. Correspondingly, the research draws several conclusions, the most significant is that according to the model (AHP), six important and influential factors were considered put together in



the program (Arc Map GIS) with the command (Weighted Overlay). As a result, four sites were identified according to their suitability in the Gorignosh watershed, namely (suitable, somewhat suitable, less suitable, and completely unsuitable). However, there is no very suitable area in the reservoir, and the average annual water income of the Gorignush Dam according to the method (SCS-CN) is (۳۰۲۷۳۶۹,۲۶) m<sup>۳</sup>, this amount of water is suitable for development purposes and can be used in various fields.

## سه رچاوه کان

إنتصار مزهر عويد، الشدات المطرية واثرها في المخاطر الجيومورفية لحواض اودية شمال شرقي قضاء خانقين/ ديالى، اطروحة دكتوراه (غير منشورة)، جامعة ديالى، كلية التربية للعلوم الانسانية، ۲۰۲۱.

فايز بن محمد ال سلمان، استخدام تقنيات استشعار عن بعد ونظم المعلومات الجغرافية في تقييم مواضع السدود لتنمية حصاد لمياه منطقة عسير في مملكة العربية السعودية، مجلة جامعة ملك خالد، عدد ۱۷، ۲۰۱۹.

نادية قاسم محمد الزرفي، التقييم الهيدرولوجي لإمكانية حصاد المياه الامطار في بادية المثنى (وادي الغضاري - دراسة تطبيقية)، رسالة ماجستير (غير منشورة)، جامعة المثنى، كلية التربية للعلوم الانسانية، ۲۰۲۱.

هيمن نصرالدين محمد امين، هايدروجيومورفولوجياى ئاوزيلى دۆلى قوره توو به به كارهيئانى ته كنيكى (GIS & RS)، تيزى دكتورا (بلاونه كراوه)، زانكوى سليمانى، كۆليجى زانسته مرؤفايه تيبه كان، ۲۰۲۳.

ئاكو حميد مهلا قادر، خه ملاندنى لافاو له ئاوزيلى دۆلى ئاوه سپى و چۆنيتى درويته كردنى، نامه ماسته (بلاونه كراوه)، زانكوى سليمانى، كۆليجى زانسته مرؤفايه تيبه كان، ۲۰۲۲.

Hemin N M.Amin, Sabah A Majeed, Runoff Estimation and Dam Selection Site in the Khur khur Watershed (KHW), Using (SCS-CN) Method and (GIS & RS) Techniques, Water Resources in Iraq: Perspectives and Prognosis (ICWRPP 2022), IOP Conf. Series: Earth and Environmental Science, 1120 (2022) 012019.

Hemin Nasraddin M.Amin, Azzadeen Jumaa Darwish, Application of (SCS-CN) Method in Runoff Estimation in Qoratu Watershed, Using (GIS & RS) Techniques, Journal of Kurdistan for Strategic Studies (JKSS), No.7, December 2022.

Othman, Arsalan Ahmed, and other, "GIS-based modeling for selection of dam sites in the Kurdistan Region, Iraq." ISPRS International Journal of Geo-Information 9, no. 4 (2020).

Saaty, Thomas L., and Luis G. Vargas. "Hierarchical analysis of behavior in competition: Prediction in chess." Behavioral science 25, no. 3 (1980).