



# التوزيع الجغرافي لكفاءة خدمات التعليم الاعدادي في قضاء

## دربنديخان

### للمدة (٢٠٢٠-٢٠٢١)

م.م. ايغان حسين سعيد

قسم جغرافيا، كلية اللغات والعلوم الانسانية، جامعة كرميان، اقليم كوردستان، العراق

evan.husainsaed@garmian.edu.krd

### المستخلص

تكمن اهمية هذا البحث المعنون التوزيع الجغرافي لكفاءة خدمات التعليم الاعدادي في قضاء دربنديخان للمدة ٢٠٢٠-٢٠٢١، من حيث عرض الامكانات والمحددات بهدف تقييمها ومدى كفاءتها مقارنة بعدد سكان منطقة الدراسة وتوزيعهم الجغرافي من ناحية، وتطبيق المعايير والمؤشرات التربوية العراقية الموضوعية من قبل وزارة التخطيط في اقليم كوردستان العراق والمصدقة من قبل منظمة اليونسيف لعدد المدارس و الطلاب والهيئة التدريسية والشعب الدراسية والخدمات المدرسية من ناحية اخرى، اذ تبين عدد المدارس الاعدادية في منطقة الدراسة (١٤) مدرسة موزعة بشكل متباين بين احياء مركز المدينة دربنديخان وناحية باوه خوشين و قرى القضاء ومنها بائي خيلان وبونكه له وميره دي، وتباين اعداد المدرسين والطلبة في المدارس الاعدادية بواقع (٣٤٣) تدريسي، منه (١٦٧) مدرس بنسبة (٤٩%) و (١٧٦) مدرسة بنسبة (٥١%) ، في حين بلغ عدد الطلاب (٣٠٣٨) طالباً بواقع (١٤٩١) ذكور بنسبة (٤٩%) و (١٥٤٧) من الاناث بنسبة (٥١%)، وخلص البحث بمجموعة من الاستنتاجات والتوصيات التي تؤكد على اهمية تحسين خدمات التعليم الاعدادي في منطقة الدراسة بشكل سهل ومنتظم يتواءم مع زمنٍ اصبحت فيها الحاجة الى التعليم ضرورة قصوى في عالم يشهد قفزات متسارعة نحو التطور والتنمية المستدامة.

الكلمات الافتتاحية: التوزيع الجغرافي- خدمات التعليم الاعدادي- المعايير- الكفاءة- قضاء دربنديخان.

Recieved: 10/1/2022

Accepted: 28/2/2022



## مقدمة البحث:

يعد التعليم في عصرنا الراهن من اهم الخدمات الضرورية التي لا بد من توفرها للمجتمع، لانها الركيزة الاساس لتقدم وتطور المجتمعات وبناء مستقبل الاجيال وتحقيق التنمية الشاملة، لما له من اهمية مباشرة في الواقع الاجتماعي والثقافي والواقع السياسي والاقتصادي، لذلك يسعى التعليم في المرحلة الاعدادية من تمكين الطلاب الذين انهوا مرحلة الاساس الى اكمال التعليم الاعدادي ومواصلة تطور شخصياتهم من جوانبها الجسمية والفكرية، وتنمية معرفتهم بالثقافة العامة والعلوم وتطبيقاتها في الحياة ومواكبة تقدمها واكتساب المهارات والاتجاهات الفكرية الممهدة للاعمال المهنية والانتاجية، ومواصلة الخبرات في الجامعات والمعاهد على ان يتلائم ذلك كله مع اهداف المجتمع، ولأجل تحقيق ذلك يجب ان يكون التوزيع عادلاً في فرص التعليم من خلال الاهتمام بها والتخطيط لها ومتابعتها مع مواكبة التطورات التي تشهده العالم.

الاطار النظري للبحث

مشكلة البحث: تتمثل مشكلة البحث في السؤال الاتي ( ما واقع التعليم الاعدادي في قضاء دربندىخان؟) وقد تمخض عنها تساؤلات أخرى تتمثل بـ

التوزيع الجغرافي لمؤسسات التعليم الاعدادي في منطقة الدراسة يتسم بعدم التوازن وسوء التوزيع، ولا يتناسب مع اعداد السكان.

تعاني منطقة الدراسة من نقص في عدد الابنية المدرسية، اذ لا بد من حساب عدد المدارس المطلوب استحداثها وفق تخطيط علمي سليم.

الكفاءة الوظيفية لخدمات التعليم الاعدادي غير متحققة في منطقة الدراسة ولا تتناسب مع المعايير التعليمية.

فرضية البحث: تعد فرضية البحث عبارة عن جواب اولي لمشكلة البحث، ويمثل ذلك فيما يأتي.

هل يتناسب التوزيع الجغرافي لمؤسسات التعليم الاعدادي بشكل يتلائم مع اعداد السكان والمناطق السكنية؟

هل تتلائم الابنية المدرسية في مدينة دربندىخان في عددها وصلاحياتها مع العملية التعليمية؟

مامستوى كفاءة هذه المؤسسات في خدماتها وهل تتفق الكثافة الطلابية مع عدد الشعب؟

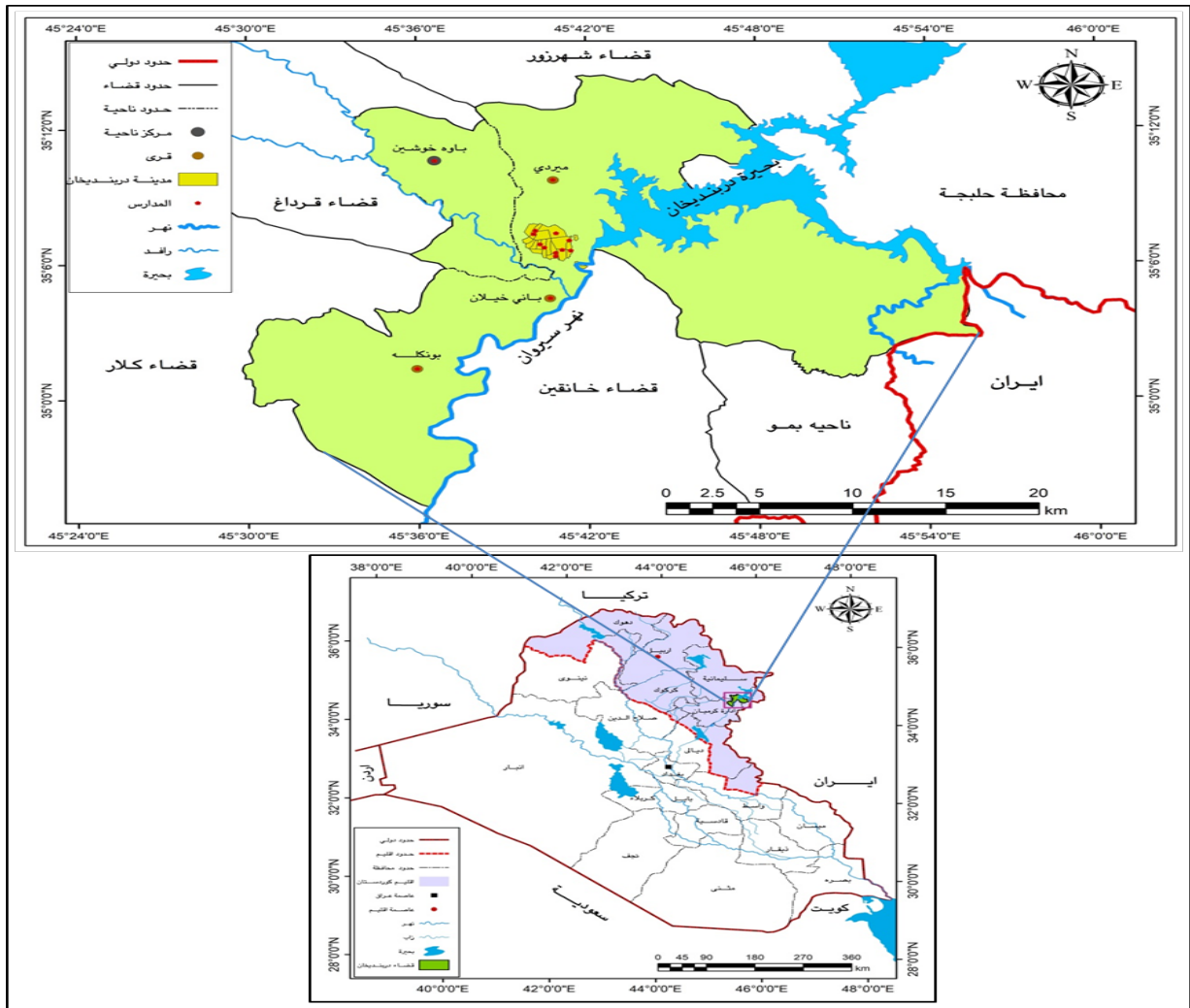
هدف البحث: يهدف البحث الى الكشف عن واقع خدمات التعليم الاعدادي في قضاء دربندىخان والتي تشمل المراحل الدراسية بمستوياتها التعليمية ( الرابع ، والخامس، السادس)، والتعرف على مدى كفاءة الخدمات التعليمية والخدمية، ومعرفة مدى تطبيق المعايير الدولية و المحلية في منطقة الدراسة، وبيان الية التوزيع المكاني للمدارس الاعدادية بما يتناسب مع المناطق السكنية واعداد السكان في منطقة الدراسة، وتحديد المشاكل والمعوقات التي تعاني منها المدارس الاعدادية من اجل التمكن من معرفة الاحتياجات المستقبلية من بناء مدارس وتوفير الخدمات وملاكات تدريسية تتوافق مع اعداد الطلاب والمعايير الموضوعية، ومحاولة الوصول الى الحلول التي تساهم في تطوير التعليم الاعدادي في قضاء دربندىخان منطقة الدراسة.

منهجية البحث: اعتمدت البحث على المنهج التاريخي بالرجوع الى بدايات التعليم وبناء المدارس في منطقة الدراسة، ثم المنهج الوصفي بأختيار الظاهرة أولاً وهي التعليم الاعدادي، عن طريق استخدام خرائط توزيع المدارس لتوضيح الظاهرة ثم الاستعانة بالاساليب الاحصائية والتحليلية من خلال تقييم كفاءة خدمات التعليم بالمقارنة مع المعايير الدولية و المحلية المعتمدة لدى وزارة التربية ، واستخدام برنامج نظم المعلومات الجغرافية لرسم الخرائط المكانية للتوزيع الجغرافي للمدارس الاعدادية في منطقة الدراسة.



حدود البحث: ان الحدود المكانية للبحث تتمثل في قضاء دربندخان كأحدى اضية محافظة السليمانية ، ويتكون القضاء من ناحية واحدة وهي ناحية (باوخوشين) و تقع منطقة الدراسة شمال شرق العاصمة العراقية بغداد على بعد ٢٧٠ كم، شرق اقليم كردستان، وجنوب شرق محافظة السليمانية على بعد ٦٧ كم، اذ تحدها من الشمال منطقة شارزور، ومن الشمال الغربي ناحية قرداغ ببعدها ٢٥ كم، اما الحدود الشمالية الشرقية فيمثلها محافظة حلبجة، وشمال مدينة كلار بمسافة ٧٧ كم، (توفيق، ٢٠١٥، ص ١٣) (ينظر الخريطة ١)، ويعتبر قضاء دربندخان الممر والمعبر الرئيسي بين مدن ادارة كرمان والمناطق الوسطى والجنوبية من العراق وبين محافظات ومدن اقليم كردستان عن طريق النفق والمعبر البري خط نقل كلار-سليمانية.

اما الحدود الفلكية لمنطقة الدراسة فتقع ضمن دائرتي عرض (٣٥°، ١٤'، ٣٠" - ٣٤°، ٥٥'، ٢٩") شمالاً وخطي طول (٤٥°، ٥٦'، ٠٠" - ٤٥°، ٢٩'، ٥٠") شرقاً بمساحة (٥٦٤,٩٥٥٦ كم٢)، وتتمثل الحدود الزمانية للبحث بالعام الدراسي للمدة ٢٠٢١-٢٠٢٠ (المديرية العامة لتربية السليمانية، مديرية تربية دربندخان)



الخريطة ١: موقع قضاء دربندخان بالنسبة للعراق و اقليم كردستان

المصدر: من عمل الباحث بأستخدام (Arc Map GIS، ١٠,٨) : حكومة اقليم كردستان، وزارة التخطيط، مديرية

احصاء سليمانية، قسم GIS، ٢٠٢١



## المحور الاول: التطور التاريخي للتعليم في قضاء دربندخان

بدأت أولى خطوات التعليم في العراق ومن ضمنها مدن اقليم كوردستان قبل الحكم العثماني ١٩٠٨ بالدراسة الدينية، والذي كان يقتصر على تعليم الصبيان حفظ القرآن الكريم والسنة النبوية الشريفة وبعض مبادئ الحساب والكتابة، لذلك كان التعليم تعليمًا دينيًا تقليدياً (الهلالى، ٢٠٠٠، ص ٩٠) فيما يتعلق بمنطقة الدراسة، بدأت أولى خطوات التعليم الديني في قرية باي خيلان على يد (الملا قادر الصوفي) والذي كان من أهم رجال الطريقة الصوفية في منطقة الدراسة، حيث امتهن التعليم الديني وامور الفقه وتحفظ القرآن لصبيان قرية باي خيلان، وكان هذا سبباً في انتشار التعليم والقراءة الدينية في تلك القرية، واسست اول مدرسة ابتدائية سنة ١٩٥٦ في قرية باي خيلان باسم ابتدائية باي خيلان (حمة علي، كۆجەر كريم، ٢٠١٢، ل ٣٢١)، و عن تاريخ التعليم في قضاء دربندخان، فقد ابتدأت شرارة التعليم بتأسيس اولى المدارس في منطقة (كمبي خوار) سيروان حالياً، والتي كانت ضمن نظام التعليم الاهلي، وسبب انشاء المدرسة في تلك المنطقة يعود الى وجود عوائل العمال والمهندسين الذين كانوا يعملون في بناء سد دربندخان، وكان ابناء تلك العوائل يحتاجون الى الاستمرار في التعليم، لذلك خصصت مبنى منزل كانت انذاك مبنية بالاحجار والطين لتكون اول مدرسة اهلية يتلقى فيه الطلاب التربية والتعليم، واولى الاساتذه والمعلمين الذين درسوا التعليم انذاك هم ( شوقي كويله يي ، حمة سعيد ، احمد جلال)، اما عن التعليم الرسمي الحكومي، أسست اولى المدارس الرسمية الحكومية في قضاء دربندخان سنة (١٩٥٨-١٩٥٩) مدرستي جنارة ومدرسة دربندخان قرب بيوت الضباط والشرطة، واليوم تحولت هذه البيوت الى مدرستي (بابان و شاهو)، واولى المدرء الذين تعينوا في هذه المدرسة هو المعلم (سعدى)، واولى الطلاب الذين سجلوا اسمائهم في التسجيل المدرسي سنة ١٩٥٩ كان الطالب (احمد عبدالرحمن امين) برقم تسجيل (١) وهو من اهالي قرية سليم بيرك، اما عن نوعية الدوام في هذه المدرسة كانت فقط للصبيان بسبب العادات والتقاليد التي كانت سائدة في ذلك الوقت من تحريم الاناث من التعليم، ثم بعد ذلك وتحديداً في نهاية الستينات وبداية السبعينات وبفروق فردية من قبل عوائل المعلمين والطبقة المثقفة في منطقة الدراسة، ابتدأت اولى خطوات مشاركة البنات في التعليم في المدارس، ليكون بذلك واقعاً لكسر التمييز التعليمي بين الذكور والاناث، وبعد سنوات ١٩٦٦-١٩٦٨ تطور التعليم في منطقة الدراسة واما لدى عوائل الطلبة حب التعلم لابناءهم وتشجيعهم على اكمال الدراسة في مدن المحافظات الاخرى، لذلك توجه طلاب منطقة الدراسة لإكمال التعليم الثانوي والاعدادي في محافظة السليمانية بسبب عدم وجود مدارس اعدادية في منطقة الدراسة، واسست اولى المدارس الاعدادية في منطقة الدراسة سنة ١٩٧٤ باسم اعدادية شميران للبنين في منطقة كاني توو، ثم اعدادية صناعة دربندخان واعدادية دربندخان سنة ١٩٨٥-١٩٨٦ (حمة علي، كۆجەر كريم، ٢٠١٢، ل ٣١٢)، وفي سنة ١٩٩٣ تاسست مديرية للتربية والتعليم في قضاء دربندخان باسم المديرية العامة للتربية كركوك حيث كان منطقة الدراسة انذاك ضمن ادارة كركوك، واول مدير عين في وقتها الاستاذ (حسين حسن علي) ومن اوائل المعلمين والاساتذه في منطقة الدراسة هم (ملا حسين حمة قادر، قادر صالح كريم، ملا صالح قادر سليمان)، واولى الاساتذه الذين من حملة شهادة البكالوريوس وخدموا مدارس منطقة الدراسة هم الاستاذ (حمة سعيد حسين قادر) والاستاذ (حمة عبدالقادر علي) استاذ مادة الكيمياء، وفي سنة ١٩٩٨ افتتحت اول مكتبة عامة باسم مكتبة كركوك بادارة (الشيخ سعيد شاكلي)، وفي سنة ٢٠٠٢-٢٠٠٣ تأسست مكتبة دربندخان العامة بادارة (اواز محمد فرج)، (حمة علي، كۆجەر كريم، ٢٠١٢، ل ٣٢٩) وفي سنة ٢٠٠١ أسست اعدادية بيشة واعدادية كوردستان للبنات، ثم اعدادية هلكور وازادي في سنة ٢٠٠٣-٢٠٠٤، وفي



مدة ٢٠١٠-٢٠١٣ أسست كل من (اعدادية بيرميد للبنين) واعداديتي (خاك، و سفين ) المختلطة ، وبذلك انتشرت التعليم بجميع مراحلها في منطقة الدراسة وتطورت الواقع التعليمي بدون اي تمييز جنسي بين الذكور والاناث، وتطورت الواقع الثقافي والاجتماعي لسكان منطقة الدراسة بحيث ينتظرون التعليم الافضل والاناسب لاجيالهم ليواكبوا التطورات التعليمية العالمية، رغم وجود معوقات ومشاكل تعليمية وادارية وبيئية وخدمية لاتخلوا منها مدارس منطقة الدراسة والذي نتاوله في المحاور اللاحقة.

المحور الثاني: التوزيع الجغرافي للسكان ومؤسسات التعليم الاعدادي في قضاء دربندخان

أولاً: التوزيع الجغرافي للسكان حسب الاحياء السكنية في قضاء دربندخان

يرتبط تطور الخدمات التعليمية ارتباطاً مباشراً بالنمو السكاني المستمر، كما ان هناك علاقة وثيقة بين نمو الخدمات التعليمية وتطورها وبين نمو السكان، إذ كلما ازدادت اعداد السكان كلما ازداد الطلب على الخدمات التعليمية وبناء المدارس (العجم، ٢٠٢١، ص٤٢) لذا عندما تتحسن المؤشرات السكانية وتراجع معدلات النمو السكاني، يكون بالامكان تقديم الخدمات التعليمية بشكل افضل والى اكبر عدد من افراد المجتمع، وبالتالي تتحسن نوعية المخرجات التعليمية (ابراهيم، ٢٠١٩، ص٦٦) ومن الجدول (١) يظهر حجم سكان الحضر في مدينة دربندخان حوالي ٥٢٤٢٤ نسمة لعام ٢٠٢٠ حسب تقديرات دائرة احصاء دربندخان وبالتنسيق مع قائممقامية القضاء ونتائج الحصر والترقيم لعام ٢٠٠٩، وهذا الحجم السكاني يتباين في التوزيع الجغرافي حسب الاحياء والمناطق السكنية، اذ تبين ان اعلى حجم سكاني ظهرت في كل من شارة واني و كاني توو و خيلان و سةرا حيث تعد هذه المناطق من اقدم الاحياء السكنية في مدينة دربندخان، وتليه شهيدان و هة واره بة رزه و شورش حيث تعد مناطق سكنية جديدة بسبب زيادة السكان و الزحف العمراني باتجاه الاطراف من مركز المدينة ، في حين تبين اقل حجم سكاني في قة لا و وارماوا و كاني سارد بحجم سكاني (١٠٧٨-١٠٣٥-١١٣٥) نسمة، حيث الاخيرة كانت قرية تابعة للقضاء لكن بسبب توسعات حدود البلدية انضمت الى الحضر لتكون منطقة سكنية ضمن الحدود البلدية لمدينة دربندخان، وبلغت حجم سكان الريف في مركز دربندخان (٤٠٨٩) نسمة، اذا المجموع الكلي لمركز مدينة دربندخان من الحضر والريف تبلغ (٥٦٥١٣) نسمة ، اما ناحية باوه خوشين فتبلغ حجم سكانها الحضر (٧٠٥) نسمة والريف (٦٣٧) نسمة بمجموع كلي للناحية (١٣٤٢) نسمة، اذا مجموع حجم سكان الحضر للقضاء تبلغ (٥٣١٢٩) نسمة و الريف (٤٧٢٦) لذا المجموع الكلي لسكان القضاء ونواحية من الحضر والريف تبلغ (٥٧٨٥٤) نسمة، اما على صعيد هذا البحث، فقد اخذ الباحث حجم سكان مدينة دربندخان واحياءها السكنية والقرى التابعة لمركز المدينة والتي تتواجد فيها فقط المدارس الاعدادية لبيان عدد المدارس الاعدادية وتوزيعها في تلك الاحياء السكنية .

الجدول (١) التوزيع الجغرافي للسكان حسب الاحياء السكنية لعام ٢٠٢٠

ت	اسم المنطقة السكنية	حجم السكان	ت	اسم المنطقة السكنية	حجم السكان
١	سقرا	٣٩٧٨	١٥	زمنكو	٢٢٦٥
٢	سيروان	٢٣٤٩	١٦	درسيم	-
٣	خيلان	٧٠٤٩	١٧	المنطقة الصناعية	-
٤	شهيدان	٤٢٤٥	المجموع الكلي لسكان المدينة		
٥	كولان	٢٥٥٣	سكان الريف في مركز المدينة		
٦	شورش	٣٧٩٩	المجموع الكلي للحضر والريف مركز المدينة		
٧	بيشة سازي	٢٢٨٢	ناحية باوخوشين (الحضر)		
٨	رابرين	١٥٧٩	ناحية باوخوشين (الريف)		
٩	كاني توو	٥١٣٧	مجموع كلي ناحية باوخوشين		
١٠	هواره بقرزه	٣٨٤٢	قرية باني خيلان		
١١	شاره وانى	١٠٠٩٨	قرية بونكله		
١٢	كاني سارد	١١٣٥	قرية ميردي		
١٣	قولا	١٠٧٨	المجموع الكلي لسكان القضاء من الحضر والريف		
١٤	وارماوا	١٠٣٥			

الجدول: من عمل الباحث اعتماداً على: ١- مديرية دائرة احصاء السليمانية، ٢- دائرة احصاء قضاء دربندخان، بيانات غير منشورة، ٢٠٢٠ ٣-مقابلة شخصية مع السيد (هاوار حميد مجيد) مدير دائرة احصاء دربندخان، بتاريخ ٢٦/٩/٢٠٢١.

## ثانياً: التوزيع الجغرافي لخدمات التعليم الاعدادي في قضاء دربندخان

تعد المرحلة الاعدادية الحلقة الواصلة بالهرم التعليمي بين المرحلة الابتدائية التي تعد هي القاعدة الاساسية للهرم التعليمي وبين التعليم الجامعي، لذا تعد هذه المرحلة من اهم المرتكزات المرتبطة باكتشاف الطاقات الذهنية والفكرية للطلبة وبناء مستقبلهم (ابوزيد، ١٩٩٧، ص١٥١)، لذا تتضمن هذا المحور توزيع خدمات التعليم الاعدادي على مستوى القضاء وضمن بيئتي (الحضر والريف) من جهة وعلى مستوى مدينة دربندخان من جهة اخرى، وتأتي دراسة هذا التوزيع للمدارس من اجل مقارنته مع المعايير المعتمدة من وزارة التربية وللوصول الى الكفاءة الوظيفية لخدمات التعليم الاعدادي، وهنا تظهر اهمية اعادة النظر في توزيع عدد المدارس حسب جنسها واستقلاليتها واعداد الطلبة والملاك التدريسي (hallals,jmc, ١٩٩٩، p١٨٣). نلاحظ من الجدول (٢) والخريطة (٢) (٣) ان التوزيع الجغرافي للمدارس الاعدادية غير متساو على مستوى القضاء بين الحضر والريف ومتباينة بين المناطق السكنية بشكل يتباين مع اعداد السكان لتلك المناطق، حيث نلاحظ المجموع الكلي للمدارس الاعدادية



في القضاء هي ١٤ مدرسة، ١٠ منها موزعة بشكل متباين بين مناطق واحياء مدينة دربندخان، فيما بلغت عدد المدارس الموجودة في باني خيلان و بونكةله وميرةدي (٣) مدارس وناحية باوه خوشين مدرسة واحدة بسبب التباين في اعداد السكان وعدم توفر خدمات البنى التحتية فيها، بالنسبة لمدينة دربندخان هناك مناطق سكنية تتواجد فيها اعداديتين مثل منطقة (بيشة ساري ، درسيم، كاني توو) حيث توجد في منطقة بيشة ساري اعداديتين هما اعدادية خاك واعدادية دربندخان، وفي منطقة درسيم ايضا هناك اعداديتين هما اعدادية هلكور و كوردستان للبنات، ومنطقة كاني توو اعداديتين هما اعدادية شميران للبنين واعدادية صناعة دربندخان، ومناطق اخرى تتواجد فيها اعدادية واحدة، وهناك مناطق لاتوجد فيها مدارس اعدادية رغم اعداد سكانها مثل مناطق ( قةلا، زمانكو، كولان، شورش، وارماوا، شارواني، سةرا، كاني سارد) بالرغم من قدم منطقة شارواني وسةرا حيث تعد هذه الاحياء من اوائل المناطق السكنية التي نشأت مع نشأة المدينة وقريبة من الاسواق التجارية والشارع الرئيسي والدوائر الحكومية وبالرغم من وجود اكثر الاعداد السكانية في هذه المنطقتين الا انها والى يومنا هذا تخلو من وجود مدارس اعدادية هذا من جانب، ومن جانب اخر منطقة كاني سارد حيث اشرنا اليه سابقاً بانها كانت قرية وانضمت الى الحدود البلدية كحي سكني لمدينة دربندخان لكن بالرغم من ذلك وبوجود اعداد سكانية الا انها لم تبنى فيها مدارس اعدادية، ولجل ذلك يتوجهون الطلاب الى مركز المدينة والمناطق السكنية الاخرى التي تتواجد فيها المدارس الاعدادية، اما بالنسبة للقرى التي تتواجد فيها المدارس الاعدادية، هناك ثلاث قرى في منطقة الدراسة حيث توجد فيها مدارس اعدادية كقرية باني خيلان وقرية بونكله وقرية ميردي وتسمية مدارسها الاعدادية مسمى على اسم القرية.

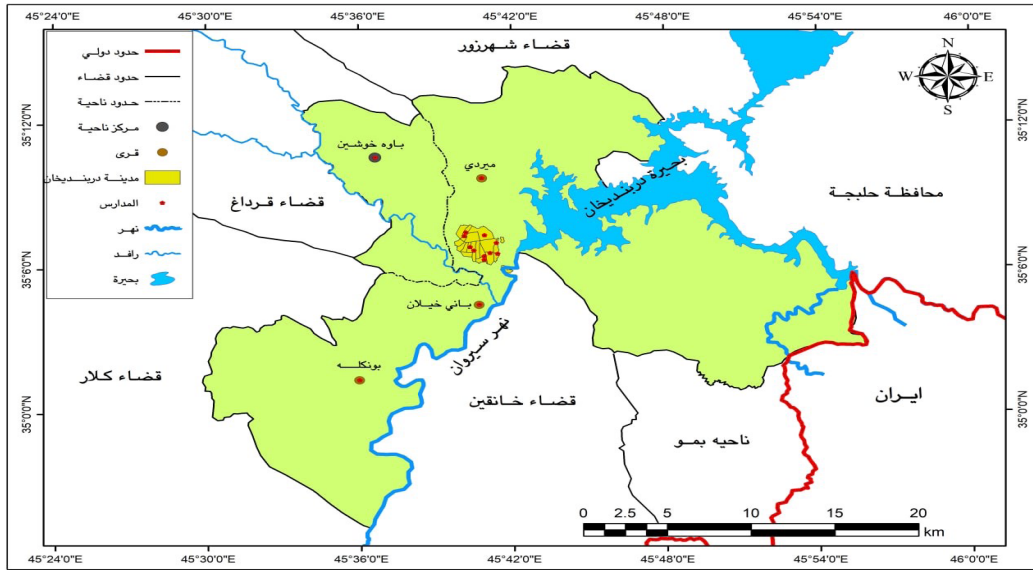
الجدول (٢) التوزيع الجغرافي والعددي لمدارس الاعدادية في قضاء دربندخان ومناطقها السكنية للمدة ٢٠٢٠-٢٠٢١

ت	مدارس مركز قضاء دربندخا	عدد السكان	اسم المدرسة الاعدادية	العدد
١	بيشة ساري	٢٢٨٢	اعدادية خاك + اعدادية دربندخان	٢
٢	رابة رين	١٥٧٩	اعدادية بيشة وا	١
٣	خيلان	٧٠٤٩	ازادي	١
٤	دەرسيم	-	اعدادية هةلكورد + اعدادية كوردستان للبنات	٢
٥	هواره بةرزە	٣٨٤٢	اعدادية سفين	١
٦	كاني توو	٥١٣٧	اعدادية شميران للبنين + اعدادية صناعة دربندخان	٢
٧	شهيدان	٤٢٤٥	اعدادية بيرميرد للبنين	١
	مدارس مركز ناحية باوخوشين	١٣٤١	اعدادية باوة خوشين	١
مدارس ريف مركز قضاء دربندخان				
١	قرية باني خيلان	١٣٠٦	اعدادية باني خيلان	١
٢	قرية بونكةله	٢١٤	اعدادية بونكةله	١
٣	قرية ميردي	٩٠٦	اعدادية ميردي	١



المصدر: من عمل الباحث اعتماداً على : مديرية تربية قضاء دربنديخان، قسم الاحصاء، ٢٠٢٠، بيانات غير

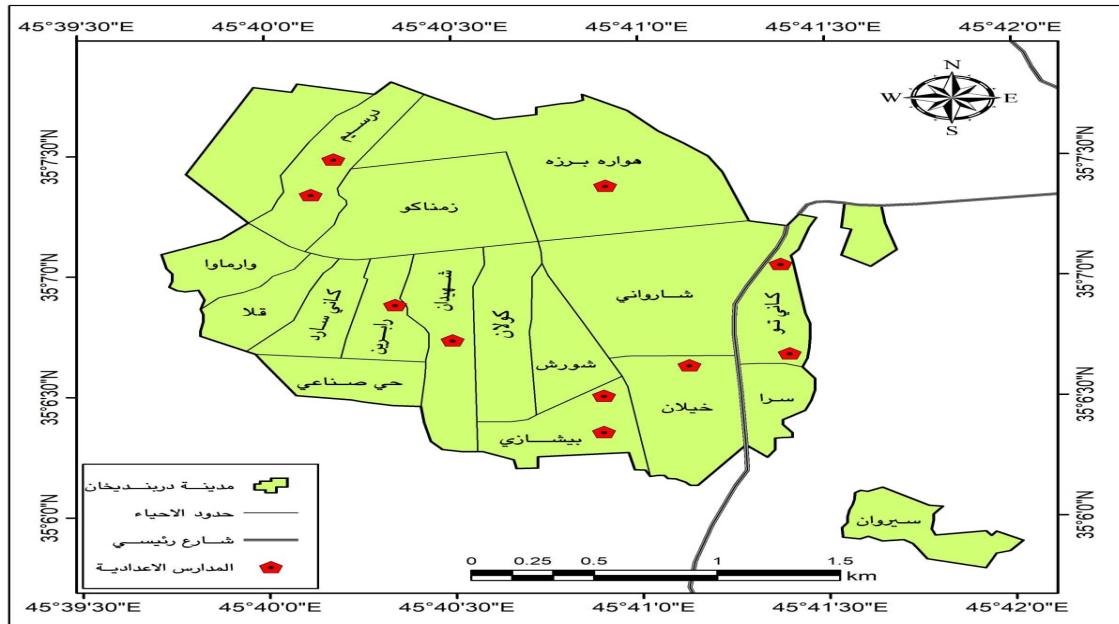
منشورة.



الخريطة (٢) التوزيع الجغرافي لمدارس التعليم الاعدادي في قضاء دربنديخان للمدة ٢٠٢٠-٢٠٢١

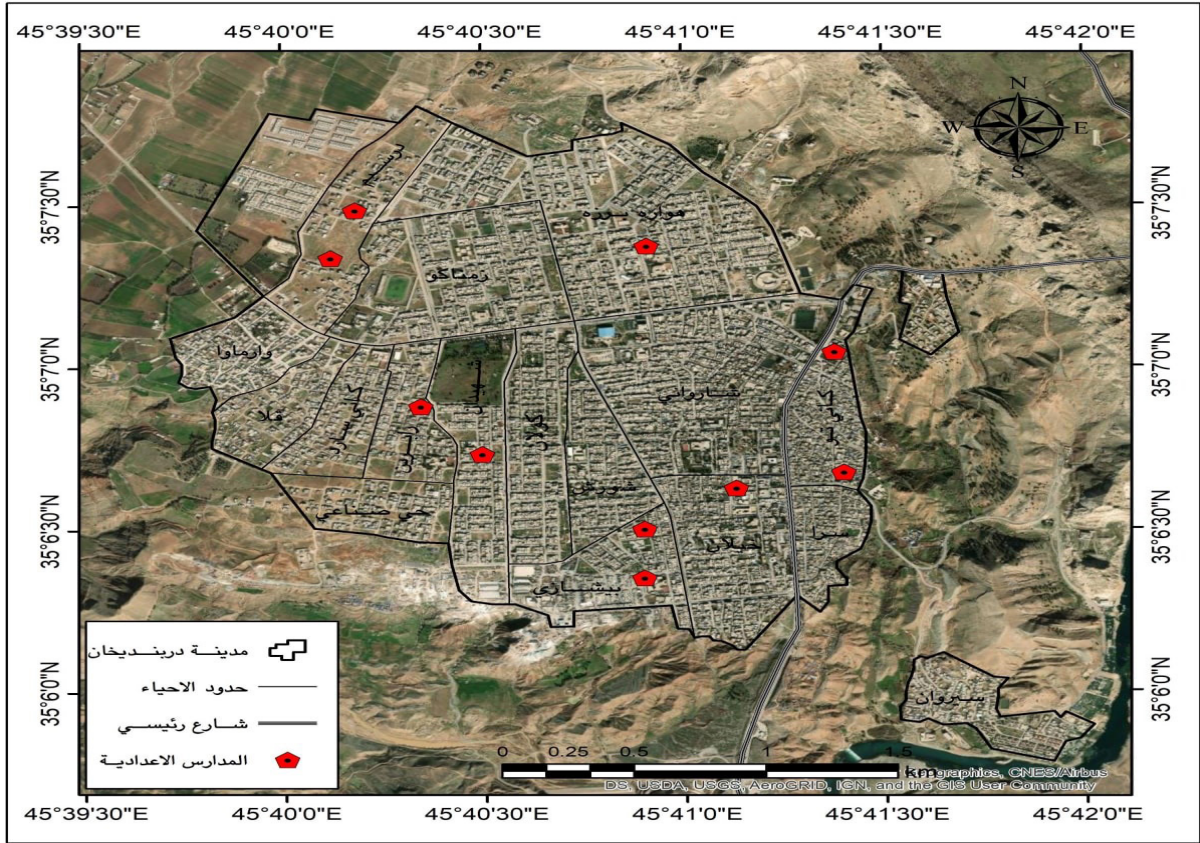
المصدر: من عمل الباحث بأستخدام (Arc Map GIS، ١٠,٨) حكومة اقليم كوردستان، وزارة التخطيط، مديرية

احصاء سليمانىة، قسم GIS، مديرية تربية قضاء دربنديخان، قسم التخطيط والاحصاء، ٢٠٢٠.



الخريطة (٣) التوزيع الجغرافي لمدارس التعليم الاعدادي في مركز مدينة دربنديخان للمدة ٢٠٢٠-٢٠٢١





المصدر: من عمل الباحث بأستخدام (Arc Map GIS، ١٠،٨) وبرنامج Google earth ، حكومة اقليم كوردستان، وزارة التخطيط، مديرية احصاء سليمانية، قسم GIS، مديرية تربية قضاء دربنديخان، قسم التخطيط والاحصاء، ٢٠٢٠.  
ثالثا: التوزيع الجغرافي لطلاب المدارس الاعدادية في منطقة الدراسة:

تمثل المرحلة العمرية التي تدخل ضمن التعليم الاعدادية هي مرحلة عمرية مهمة تكون من (١٦-١٨) سنة ومدتها (٣) سنوات وهو العمر الذي حددته وزارة التربية والتعليم (السهلاني، ٢٠١٠، ص٨٠)، وهذه الفئة العمرية قد تباينت بها اعداد الذكور عن الاناث ونلاحظ من الجدول (٣) والشكل (١) ان هناك تباين في اعداد الطلبة الملتحقين بالتعليم الاعدادية بين المدارس الاعدادية في منطقة الدراسة حيث نلاحظ ان عدد الطلاب في منطقة الدراسة بلغ (٣٠٣٨) طالباً بواقع (١٤٩١) ذكور بنسبة (٤٩%) و (١٥٤٧) من الاناث بنسبة (٥١%)، ونلاحظ من الجدول نفسه ان هناك تباين بأعداد الطلاب بين المدارس الاعدادية في قضاء دربنديخان حيث جاء اعدادية هه لكورد بالمرتبة الاولى باعداد طلاب (٦٢٤) وبنسبة (٢٠%)، ثم اعدادية دربنديخان بالمرتبة الثانية باعداد طلاب (٥٤٠) وبنسبة (١٨%) اما اعدادية بونكه له احتلت المرتبة الاخيرة بعدد طلاب (١٩) طالباً وطالبة وبنسبة (١%) نظرا لوقوع المدرسة في القرى، اما بالنسبة الى اعداد الطلاب من حيث العدد والنوع من الذكور والاناث، احتلت اعدادية هه لكورد المرتبة الاولى من حيث عدد طلاب الذكور والاناث (٣٦٤-٣٦٠) بالتوالي وبنسبة (١٨%-٢٣%) ونلاحظ في نفس الاعدادية بان اعداد طلاب الاناث اكثر من الذكور على مستوى مدارس القضاء، اما اعدادية دربنديخان عدد الاناث اكثر من الذكور حيث تبلغ عدد الطالبات (٣٢٧) طالبة بنسبة (٢١%) في حين يبلغ اعداد طلاب الذكور (٢١٣) طالباً بنسبة (١٤%)، ونلاحظ ايضاً التباين العددي والنوعي في المدارس الاعدادية الخاصة للبنات او للبنين فقط كما هو موضح في الجدول (٣)، اما اقل نسبة طلاب من الذكور والاناث نجدها في اعدادية بونكه له بواقع (١٠) طالب و (٩) طالبة وبنسب (١%)، وبالنسبة الى عدد الشعب او الصفوف الدراسية نجد اعدادية (هه لكورد، دربنديخان، بيشه



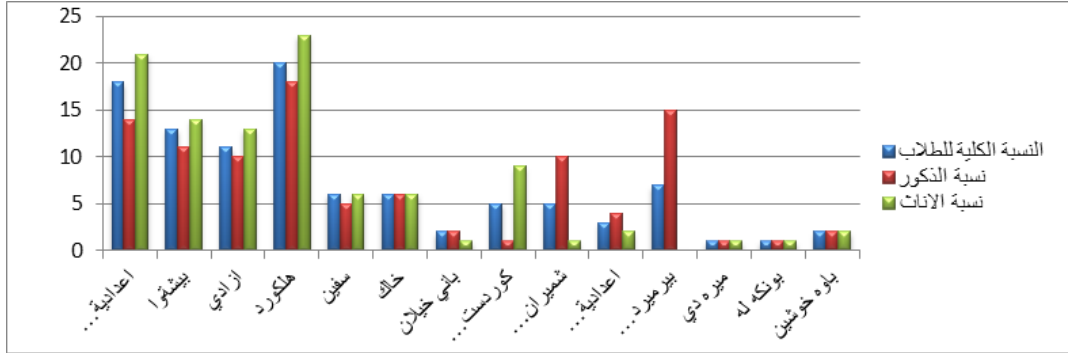
وا، خاك) لدهم (١٩،١٨) صفاً دراسياً، نظراً لزيادة اعداد الطلاب، اما اقلها تقع في مدارس القرى و اعدادية صناعة دربندىخان بعدد صفوف (٣)، من هذا نجد ان اوجه التباين بين اعداد الطلاب من حيث العدد النوعي يرجع الى العديد من الاسباب اهمها ترك الصفوف المدرسية من قبل الذكور بالاخص، نتيجة الى ايجاد الاعمال الحرة في الاسواق والمدن الاخرى لإعالة افراد عائلته والانشغال بالاراضي الزراعية والرعي، او هجرة الكثير من الشباب الى خارج ارض الدولة حيث عوائل منطقة الدراسة شاهدة على ذلك، اما بالنسبة الى الاناث هناك عدة اسباب ومنها العادات والتقاليد التي كانت سائدة عن تعلم الفتيات وان هن ربات بيوت ومساعدات لأهلهن في البيت والحقل خاصة في مناطق القرى، والسبب الاخر هو الزواج ومنع الزوج من تكملة دراستها

الجدول (٣) التوزيع العددي والنسبي والنوعي لطلاب الدراسة الاعدادية في منطقة الدراسة للمدة ٢٠٢٠-٢٠٢١

ت	اسم المدرسة الاعدادية	عدد الطلاب	النسبة %	عدد الذكور	النسبة %	عدد الاناث	النسبة %	عدد الشعب
١	دربندىخان	٥٤٠	١٨	٢١٣	١٤	٣٢٧	٢١	١٨
٢	بيشه و	٣٨٦	١٣	١٧٠	١١	٢١٦	١٤	١٨
٣	ازادى	٣٤٨	١١	١٥٠	١٠	١٩٨	١٣	١٢
٤	هه لكورد	٦٢٤	٢٠	٢٦٤	١٨	٣٦٠	٢٣	١٩
٥	سفين	١٦٩	٦	٧٤	٥	٩٥	٦	١٢
٦	خاك	١٨٧	٦	٨٦	٦	١٠١	٦	١٨
٧	بانى خيلان	٤٨	٢	٣٣	٢	١٥	١	١٠
٨	كوردستان للبنات	١٣٩	٥	١	١	١٣٨	٩	٧
٩	شميران للبنين	١٥٧	٥	١٥٦	١٠	١	١	٩
١٠	اعدادية صناعة	٩٥	٣	٦١	٤	٣٤	٢	٣
١١	بيرميرد للبنين	٢٢٦	٧	٢٢٦	١٥	٠	٠	٥
١٢	ميره دى	٤٠	١	٢١	١	١٩	١	٦
١٣	بونكله	١٩	١	١٠	١	٩	١	٣
١٤	باوه خوشين	٦٠	٢	٢٦	٢	٣٤	٢	٦
		٣٠٢٨	١٠٠%	١٤٩١	١٠٠%	١٥٤٧	١٠٠%	١٤٦

المصدر: من عمل الباحث اعتماداً على مديرية تربية قضاء دربندىخان، قسم الاحصاء، ٢٠٢٠، بيانات غير

منشورة.



الشکل (١) التوزیع العددي والنسبي والنوعي لطلاب الدراسة الاعدادية في منطقة الدراسة للمدة ٢٠٢٠-٢٠٢١

الشکل من عمل الباحث اعتماداً على الجدول (٣)، بيانات مديرية تربية قضاء دربندیخان، قسم الاحصاء، ٢٠٢٠، بيانات غير منشورة.

### رابعاً: التوزیع الجغرافي لأعداد المدرسين في المدارس الاعدادية في منطقة الدراسة:

يعد المدرسون الحلقة الثانية والاهم بعد الطلاب في العملية التعليمية، ويعرف المدرس بأنه الفرد الذي يقوم بنشاط مقصود والذي هو التعليم لمساعدة فرد اخر على التواصل بنظام من الرموز اللغوية والتعبيرية الذي يختلف عن ذلك الذي يليه وتعود الاتصال به (طعيمه، ١٩٨٩، ص٤٥). ونلاحظ ان المدارس الاعدادية لمنطقة الدراسة قد تباينت اعداد المدرسين فيها من حيث العدد والنوع، حيث يبين الجدول (٤) والشكل (٢) ان عدد المدرسين في قضاء دربندیخان بلغ (٣٤٣) بواقع (١٦٧) مدرساً من الذكور وبنسبة (٤٩٪) و (١٧٦) من الإناث بنسبة (٥١٪)، اي ان عدد المدرسين الاناث في المدارس الاعدادية في منطقة الدراسة اعلى من عددها من الذكور، كما وتباينت هذه الاعداد والنسب على مستوى المدارس حيث سجلت مدرسة هه كورد ودربندیخان اعلى عدد من الهيئة التدريسية بواقع (٤٧-٤٩) وبنسبة (١٤٪) من المدرسين والمدرسات، وبواقع (٢٢-٢٥) عدد الذكور والاناث في اعدادية دربندیخان، واعدادية هه لكورد بواقع (٢٤-٢٥) عدد الذكور والاناث من الهيئة التدريسية، في حين سجلت اقل النسب والعدد والنوع في اعدادية بونكله و شمیران بواقع (١٥) من مجموع الهيئة التدريسية وبنسبة (٤٪) من المدرسين والمدرسات، فضلاً عن تباين العدد النوعي للمدرسين والمدرسات في المدارس الخاصة للبنات فقط وللبنين فقط، نلاحظ من هذا ان اعداد الهيئة التدريسية قليلة جداً في منطقة الدراسة اذا ما قارناها بعدد سكان القضاء، وبعدها المدارس الاعدادية وبعدها الطلاب والمواد الدراسية.

الجدول (٤) التوزیع العددي والنسبي والنوعي لأعداد الهيئة التدريسية للمدارس الاعدادية في منطقة الدراسة

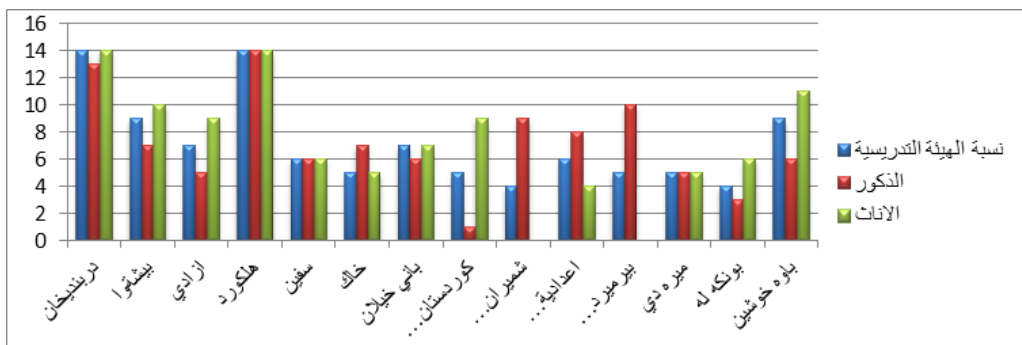
ت	اسم المدرسة الاعدادية	عدد الهيئة التدريسية	النسبة %	عدد الذكور	النسبة %	عدد الاناث	النسبة %
١	دربندیخان	٤٧	١٤٪	٢٢	١٣٪	٢٥	١٤٪
٢	بیهشه وا	٣٠	٩٪	١٢	٧٪	١٨	١٠٪
٣	ازادی	٢٥	٧٪	٩	٥٪	١٦	٩٪
٤	هه لكورد	٤٩	١٤٪	٢٤	١٤٪	٢٥	١٤٪
٥	سفین	٢٠	٦٪	١٠	٦٪	١٠	٦٪
٦	خاک	١٩	٥٪	١١	٧٪	٨	٥٪
٧	بانې خیلان	٢٣	٧٪	١٠	٦٪	١٣	٧٪
٨	كوردستان للبنات	١٧	٥٪	١	١٪	١٦	٩٪



9	شميران للبنين	15	4%	15	9%	0	0
10	اعدادية صناعة	20	6%	13	8%	7	4%
11	بىرميرد للبنين	17	5%	17	10%	0	0
12	ميره دى	16	5%	8	5%	8	5%
13	بونكله	15	4%	5	3%	10	6%
14	باوه خوشين	30	9%	10	6%	20	11%
	المجموع الكلي	343	100%	167	100%	176	100%

المصدر: من عمل الباحث اعتماداً على مديرية تربية قضاء دربندىخان، قسم الاحصاء، 2020، بيانات غير

منشورة.



الشكل (2) التوزيع العددي والنسبي والنوعي لأعداد الهيئة التدريسية للمدارس الاعدادية في منطقة الدراسة الشكل من عمل الباحث اعتماداً على بيانات الجدول (4)، مديرية تربية قضاء دربندىخان، قسم الاحصاء، 2020، بيانات غير منشورة.

### المحور الثالث: معايير كفاءة خدمات التعليم الاعدادي في منطقة الدراسة

استخدم في هذا البحث المعايير المحلية المتبعة من قبل وزارة التربية والتعليم، كونها الاقرب الى الواقع لقياس كفاءة المدارس وعددها ومدى تطبيق معايير ومؤشرات الكفاءة التعليمية والخدمية فيها لتحقيق بيئة متوازنة ومستقرة في منطقة الدراسة، كما هو موضح كالآتي:

أولاً: المعايير والمؤشرات

يتم قياس كفاءة الخدمات التعليمية وفق معايير تستعمل كمقياس لتحديد الخدمات المقترحة لتوظيفها مستقبلاً، ولأجل تحقيق ذلك تتطرق البحث الى دراسة المعايير والمؤشرات الآتية:

1- معيار طالب/ مدرسة: من خلال دراسة البيانات التي اعدتها مديرية التربية في قضاء دربندىخان يتضح من الجدول (5) انخفاض في المعيار المحلي للمدارس الاعدادية في منطقة الدراسة حيث بلغ المجموع الكلي لاعداد الطلاب بـ (3038) طالب على مجموع (14) مدرسة و بواقع (217) طالب لكل مدرسة و بمعيار (303-3) اي اقل من المعيار المحدد بـ (520) طالب/ مدرسة ، اما على صعيد المدارس الاعدادية نجدها موزعة بشكل متباين، ففي اعدادية دربندىخان يبلغ عدد الطلاب (540) طالب وطالبة اي اكثر من المعيار بـ (20) طالب/ مدرسة، اما اعدادية هلكورد سجلت عدد طلابها بواقع (624) طالب وطالبة اي اكثر من المعيار بواقع (104) طالب في



المدرسة الواحدة، اما كل من اعدادية (سفين، خاك، كوردستان للبنات) بلغ عدد طلابها في هذا المعيار بنقص (٣٥١، ٣٣٣، ٣٨١) طالب/مدرسة و اقل من المعيار المحدد، وعلى صعيد المدارس الاعدادية في كل من ناحية باوه خوشين والقرى التابعة لمنطقة الدراسة نجد في كل من اعدادية (باوه خوشين، باني خيلان، بونكله) سجل عدد الطلاب لكل مدرسة اقل من المعيار المحلي بواقع (٤٦٠، ٤٧٢، ٥٠١)، من هذا نلاحظ ان منطقة الدراسة لاحتياج الى مدارس اضافية حسب هذا المعيار بقدر حاجتها الى التوسع في عدد المباني والشعب الدراسية، وحسب التنبؤات المستقبلية للمدينة واعداد سكانها من حيث توسع المدينة و زيادة اعداد السكان وزيادة التحاق الطلاب بالمدارس واكمالهم للمسيرة العلمية في الدراسات الاعدادية، يفضل بناء مدارس اخرى للتعليم الاعدادي خاصة في المناطق السكنية المكتظة بالسكان و المناطق السكنية التي تخلو من وجود المدارس الاعدادية.

٢- معيار طالب/ مدرس: يعد هذا المعيار من المعايير الاساسية التي تبين للباحثين مستوى كفاءة الخدمات التعليمية التي تقدمها المدارس، كما انه يكشف عن طبيعة العلاقات التي تربط بين المدرس والطالب وذلك على اساس الحاجة للمدرسين تركز بشكل رئيس على اعداد الطلاب في المدارس، اي ان العلاقة طردية بينهما فكلما ارتفعت اعداد الطلاب ارتفعت معها اعداد المدرسين، ومن خلال تطبيق هذا المعيار على مدارس التعليم الاعدادي في قضاء دربندخان نجد ان المعدل الكلي للمعيار بلغ (٩) طالب لكل مدرس وبنقص (١١) طالب، أي اقل من المعيار المحدد بـ ٢٠ طالب/مدرس، والجدول (٥) يوضح المعدل على مستوى المدارس الاعدادية في القضاء والتي تباينت فيما بينها من حيث قلة نسبة الطلاب مقارنة بمعيار طالب/ مدرس، ففي اعدادية باني خيلان بلغ عدد الطلاب وفق المعيار المحدد بطلابين اي بنقص (١٨) طالب لكل مدرس، اما اعدادية ازادي بلغ معدل المعيار ١٣ طالب/مدرس اي اقل بـ ٧ طلاب بين المعيار والواقع، ويرجع هذا النقص في المعيار الى قلة عدد الالتحاق بالمدارس الاعدادية كما ذكرناه في المبحث السابق، وتوفر الكادر التدريسي بشكل متباين حيث وفرتهم في مدارس وقتهم في مدارس اخرى.

٣- معيار طالب / شعبة: يعد المعيار الذي يستخدم لقياس عدد الطلاب لكل شعبة وقد حدد المعيار من قبل وزارة التربية بـ ٣٠ طالب /شعبة، اما على مستوى منطقة الدراسة نلاحظ من الجدول (٥) ان المعيار العام للمدارس الاعدادية في القضاء كان اقل من المعيار المحلي حيث بلغ المعدل الكلي (٢١) طالب/شعبة، اي اقل ب (٩) طالب لكل شعبة من المعيار المحلي المحدد ب ٣٠ طالب/شعبة، وعلى صعيد المدارس الاعدادية في منطقة الدراسة نجد تباين معيار طالب/ شعبة مع الواقع المحلي، اذ نجد ان اعلى معدل سجلتها اعدادية بيرميرد ب (٤٥) طالب لكل شعبة اي بزيادة (١٥) طالب/شعبة، في حين بلغ العدد في اعدادية هلكورد بـ (٣٣) طالب/شعبة وبزيادة (٣) طالب لكل شعبة من المعيار المحدد، وفي كل من اعدادية باوه خوشين وباني خيلان فقد كان الواقع اقل من المعيار المحلي حيث بلغ (١٠-٥) طالب/شعبة، اي اقل من المعيار بواقع (٢٠-٢٥) طالب/شعبة، ويرجع هذا التباين الى قلة الطلاب وتوفر الشعب المدرسية وخاصة في مدارس القرى وناحية باوه خوشين حيث تتوفر فيها ٦ شعب دراسية بواقع (٢٠) طالب، اما على صعيد المدارس الاعدادية الاخرى من حيث التباين والتوافق في منطقة الدراسة.



الجدول (5) معايير كفاءة الخدمات التعليمية في المدارس الاعدادية في منطقة الدراسة

اسم المدرسة الاعدادية	عدد الطلاب	عدد الهيئة التدريسية	عدد الشعب	معيير طالب/ مدرسة المعيير المحلي ٥٢٠ والواقع	معيير طالب/ مدرس	المعيير المحلي ٢٠ والواقع	معيير طالب/ شعبة	المعيير المحلي ٣٠ والواقع
دربنديخان	540	٤٧	١٨	٢٠+	١١	٩-	٣٠	٣٠
بيشةوا	٣٨٦	٣٠	١٨	١٣٤-	١٣	٧-	٢١	٩-
ازادي	٣٤٨	٢٥	١٢	١٧٢-	١٣	٧-	٢٩	١-
هه لكورد	624	٤٩	١٩	١٠٤+	١٢	٨-	٣٣	٣+
سفين	169	٢٠	١٢	٣٥١-	٨	١٢-	١٤	١٦-
خاك	187	١٩	١٨	٣٣٣-	١٠	١٠-	١٠	٢٠-
باني خيلان	48	٢٣	١٠	٤٧٢-	٢	١٨-	٥	٢٥-
كوردستان للبنات/مساى	139	١٧	٧	٣٨١-	٨	١٢-	٢٠	١٠-
شميران للبنين/مساى	157	١٥	٩	٣٦٣-	١٠	١٠-	١٧	١٣-
اعدادية صناعة دربنديخان	95	٢٠	٣	٤٢٥-	٤	١٦-	٣٢	٢+
بيرة ميرد للبنين	٢٢٦	١٧	٥	٢٩٤-	١٣	٧-	٤٥	١٥+
ميرة دي	40	١٦	٦	٤٨٠-	٢	١٨-	٧	٢٣-
بونكلا	19	١٥	٣	٥٠١-	١	١٩-	٦	٢٤-
باوخوشين	60	٣٠	٦	٤٦٠-	٢	١٨-	١٠	٢٠-
<b>المجموع المدارس ١٤</b>	<b>٣٠٣٨</b>	<b>٣٤٣</b>	<b>١٤٦</b>	<b>٢١٧</b>	<b>٩</b>	<b>١١-</b>	<b>٢١</b>	<b>٩-</b>

المصدر: عمل الباحث اعتماداً على: ١- المديرية العامة لتربية قضاء دربنديخان، قسم الاحصاء، للعام الدراسي ٢٠٢٠، بيانات غير منشورة.

٢- جمهورية العراق، وزارة الاعمار والاسكان، الهيئة العامة للاسكان، شعبة الدراسات، كراس معايير الاسكان الحضري، جدول ٣، ٢٠١٠، ص ٢-١٥.

٣- حكومة اقليم كوردستان، وزارة التخطيط، وزارة التربية والتعليم، مبادرات تحسين جودة التعليم في منطقة كوردستان- العراق، تقرير مؤشرات ومعايير

٤- مؤشر فترات دوام المدارس: يستخدم هذا المؤشر لقياس فترات الدوام بالنسبة للمدارس، ونلاحظ من الجدول (٦) ان اغلب المدارس الاعدادية من نوع الدوام المختلط وعددهم (١١) مدرسة واغلبهم ذو الدوام الصباحي والاحادي، حيث عدد المدارس الاعدادية ذات الدوام الصباحي (١٠) مدارس، اما عدد الفترات المسائية (٤) مدارس، فيما بلغ عدد المدارس ذات الدوام الاحادي (١٠) مدارس، والدوام الثنائي (٤) مدارس، ومن اهم مشاكل الدوام الثنائي بين ادارة المدارس يتعلق بنظافة المدرسة والصف، وتعطيل الاجهزة الكهربائية، فضلاً عن التأثير السلبي على صلاحية الاثاث المدرسي بسبب كثرة الاستخدام والعبث بها، لذا نجد اغلب الابنية المدرسية متعبة وكانها قديمة وتحتاج الى اعمار هذا من جانب، ومن جانب اخر يقل وقت الحصة الدراسية خاصة في فصل الشتاء مما يؤدي احيانا الى الغاء الدروس الاخيرة، وهذا بدوره يؤثر على عدم اكمال المناهج الدراسية مما ينعكس سلباً على الطالب وتدني المستوى التعليمي



الجدول (٦) مؤشّر فترات الدوام للمدارس الاعدادية في قضاء دربندیخان

اسم المدرسة الاعدادية	نوع الدوام	فترة الصباحي	فترة المسائي	الدوام الاحادي	الدوام الثنائي
دربندیخان	مختلط	ص	-	١	-
بيشة ووا	مختلط	ص	-	-	٢
ازادي	مختلط	ص	-	-	٢
هه لكوورد	مختلط	ص	-	١	-
سفين	مختلط	ص	-	-	٢
خاك	مختلط	ص	-	١	-
باني خيلان	مختلط	ص	-	١	-
كوردستان للبنات / مسائي	للبنات	-	م	١	-
شميران للبنين / مسائي	بنين	-	م	١	-
اعدادية صناعة دربندیخان	مختلط	-	م	١	-
بيرة ميرد للبنين	بنين	-	م	١	-
ميرة دي	مختلط	ص	-	١	-
بونكة	مختلط	ص	-	١	-
باوخوشين	مختلط	ص	-	-	٢
المجموع ١٤ مدرسة اعدادية ( ١١ مدرسة مختلط ) ( ٢ للبنين ) ( ١ للبنات )		١٠	٤	١٠	٤

المصدر: من عمل الباحث اعتماداً على مديرية تربية قضاء دربندیخان، قسم الاحصاء، بيانات غير منشورة، ٢٠٢٠.

### ثانياً: معايير كفاءة الخدمات للمدارس الاعدادية في منطقة الدراسة:

تعد الخدمات بما فيها خدمات الماء والكهرباء والمرافق الصحية والطريق وحالة البناء والامن والسلامة من المؤشرات الاساسية التي تحتاج اليها الابنية المدرسية، لتلبية الحاجات الخدمية اليومية للمتعلمين، فضلاً عن وجود خدمات مكملة لسير العملية التعليمية، كالوسائل التعليمية والمختبرات والمكاتب وساحة الالعاب والحديقة وغيرها، (p6٩,٢٠١٤,inee) ولأجل توضيح كفاءة الخدمات في المدارس الاعدادية في منطقة الدراسة وعملية توزيع تلك الخدمات على المدارس نستخدم بعض المعايير والمؤشرات الخدمية ونطبقها على البيانات المتوفرة في الجدول (٦)، والموضح كالآتي:

١ - المعايير العمرانية للأبنية المدرسية: تعد الابنية المدرسية احد اهم المكونات الاساسية التي يعتمد عليها في اداء العملية التربوية، إذ ينبغي توفر المبنى المدرسي لغرض الايفاء باحتياجات الوظيفة التعليمية، وتعد الحالة العمرانية من المؤشرات المهمة في قياس كفاءة الخدمة التعليمية، و التي يتم من خلالها معرفة صلاحية الابنية المدرسية لاستقبال الطلاب والمدرسين و حمايتهم من الظروف الطبيعية والبشرية، وتوفر الاجواء الصحية المناسبة لانها تشكل البيئة التي تضم كل مكونات المؤسسة التعليمية (العجام، ٢٠٢١، ص ١١٠)، ونلاحظ من الجدول (٦) ان اكثر المواد



المستخدمة في بناء المدارس الاعدادية في منطقة الدراسة هو البلوك والحجر، وبالنسبة لحالة البناء في المدارس بين الجيدة والمهترأة، فأعدادية سفين تعاني من قدم البناء ولم يتم تعميمها وتحتاج الى التعمير في ظل توفر مساحات اضافية لتعمير المدرسة وزيادة عدد صفوفها الدراسية، اما اعدادية شميران للبنين نجد ايضا ان مادة البناء هو الحجر والمدرسة تعاني سقوف صفوفها من تتسرب مياه الامطار والرطوبة الزائدة في جدرانها وتحتاج الى مادة الازوكام وقد تم تعميمها مسبقا الا ان البناية قديمة وتحتاج الى الصيانة الدورية، اما بالنسبة الى بقية المدارس الاعدادية في منطقة الدراسة فنرى منها من هي بحاجة الى الاعمار ولم تعمر ومنها من تم تعميمها، ومنها من لها مساحات اضافية لاجل اعمار المدرسة وزيادة عدد صفوفها الدراسية ومنها من تفتقر الى ذلك مثل اعدادية (دربنديخان، بيشه وا، خاك، هلكورد، باوخوشين، بونكه له)، فضلاً عن ان اغلب المدارس هم ملكية حكومية لكن ضيف عند بناية مدرسة اخرى، ومن المعايير العمرانية الاخرى للابنية المدرسية (الحديقة، ساحة الالعاب، الحانوت المدرسي) اذ يعد وجود الحديقة وساحة الالعاب مؤشراً معمارياً مهماً وله اثر ايجابي كبير على الطلبة، لانها من اساسيات البناء المدرسي فضلاً عن اعطاء المدرسة منظراً جميلاً وتبعث بالراحة النفسية والبدنية للطلاب ومن خلال الجدول يتبين ان معظم مدارس القضاء تتوفر فيها الحدائق وساحات الالعاب من ملاعب كرة الطائرة والسلة عدا اعدادية (هلكورد، شميران للبنين، اعدادية صناعة دربنديخان، بونكه له) اما الحدائق المدرسية تفتقر وجودها في اعدادية (هلكورد، باي خيلان، بيميرد، بونكه له، باوه خوشين)، اما الحانوت المدرسي تعد من الخدمات المكانية المهمة لتوفير احتياجات الطلاب الغذائية والقرطاسية، وتتواجد الحانوت المدرسي في اغلب مدارس منطقة الدراسة في حين تفتقر وجودها في اعدادية (باي خيلان، ميره دي، بونكه له، باوه خوشين) وذلك بسبب موقع المدارس الواقعة في القرى وقلة اعداد الطلاب وقرب المدرسة من بيوتهم.

٢- معايير الامن والسلامة: يعد معيار الامن والسلامة من المعايير المكانية المهمة ويجب الاخذ به عند تخطيط وتوزيع المؤسسات التعليمية، بحيث تكون مواقع المدارس بعيدة عن الشوارع الرئيسية للخطوط الخارجية، وان تكون على شوارع ثانوية او فرعية داخل المناطق السكنية وبعيدة عن الانهار والمبازل، لزيادة عنصر الامان للطلبة (العجم، ٢٠٢١، ص ١٢٨)، وتتميز المدارس الاعدادية في القضاء بمواصفات مكانية جيدة من حيث السلامة اذ ان المدارس واقعة في الاحياء السكنية وعلى الشوارع الثانوية وبعيدة عن الازدحامات المرورية والاسواق، وبيئياً بعيدة كل البعد عن المبازل والانهار، ومن خلال الجدول (٦) يتضح بان الطرق المؤدي الى المدارس الاعدادية معبدة بالكامل وخاصة المدارس الاعدادية الواقعة في مركز القضاء، اما بالنسبة الى المدارس الواقعة في القرى والنواحي كاعدادية باي خيلان وبونكه له لم تصل اليها خدمات الطريق، وهذا بدوره يؤثر سلباً على وصول الطلاب الى المدرسة فضلاً عن خطورة الطريق في فصل الشتاء وبالاخص عند الايام الماطرة، هذا من جانب المعايير المكانية للامن والسلامة، اما من جانب اخر هناك المعدات الامنية لزيادة عنصر السلامة للطلاب والمعلمين هو وجود كاميرات المراقبة ومعدات مكافحة الحريق والحارس الامني، بالنسبة لكاميرات المراقبة موضحة في الجدول نفسها افتقار معظم المدارس الاعدادية في القضاء اليها، اذ تقتصر وجودها فقط في كل من اعدادية (دربنديخان، بيشه وا، ازادي، هلكور، سفين)، اما معدات مكافحة الحريق تفتقر وجودها في جميع المدارس الاعدادية في منطقة الدراسة، ومعظم المدارس تفتقر الى تواجد عنصر الحارس الامني فيها اذ تقتصر وجودها فقط في اعدادية (دربنديخان، بيشه وا، سفين).

٣- المعايير الخدمية المتوفرة في الابنية المدرسية: تتكون المعايير الخدمية من كهرباء وماء ومجاري ومرافق صحية،





وتعد خدمة الماء من الخدمات الضرورية في جميع الابنية المدرسية، ومن خلال الجدول (٦) لكفاءة الخدمات في منطقة الدراسة يتضح ان اكثر المدارس الاعدادية الموجودة في مركز المدينة يتوفر فيها خدمات الماء والكهرباء والمجاري والمرافق الصحية للطلبة وللأساتذة بعكس المدارس الواقعة في قرى وناحية القضاء ومنها (بونكه له، ميره دي، باوه خوشين) التي تفتقر الى وجود هكذا خدمات، وبالنسبة الى خدمة الكهرباء فان اغلب المدارس الاعدادية في منطقة الدراسة تتوفر فيها الكهرباء الوطني بجانب المولدات الاهلية، وتزداد الاحتياج الى خدمة الكهرباء عند المدارس المسائية فاعدادية شميران المسائي للبنين تحتاج الى الكهرباء بشكل مستمر فضلاً عن حاجتهم الى الانارة الدائمة، في حين تفتقر مدارس القرى الى خدمة كهرباء المولدات الاهلية بل اعتمادهم الدائم على الكهرباء الوطنية كمدارس (باوه خوشين، باي خيلان، بونكه له، ميره دي)، ومن هذا يتضح ان جميع المدارس الاعدادية في القضاء تتوفر فيها خدمة الكهرباء لكن بصورة غير مستمرة بسبب انقطاع التيار الكهربائي ما يؤثر سلباً على نفسية وراحة الطالب وخاصة في فصل الصيف الحار وشتاءً اثناء الدوام الظهري عندما يكون الجو غائم بسبب عدم توفر الانارة لانقطاع الكهرباء فضلاً عن ان هناك خدمات مكملية لسير العملية التعليمية كالداتاشو والمختبرات والكمبيوتر بحاجة الى خدمة الكهرباء، وبالنسبة لأجهزة التدفئة والمتمثلة بالتدفئة النفطية (صوبا) متوفر في جميع المدارس الاعدادية في القضاء، بحكم موقع القضاء طوبوغرافياً ومناخياً حيث الشتاء البارد والممطر مما يحتاج صفوفها المدرسية الى وجود التدفئة وتوفر مادة النفط الابيض ونصيب المدارس من البراميل النفطية لذلك يفضل وجودها على استخدام التدفئة الكهربائية، اما في فصل الصيف ولقصر فترات الدوام في هذا الفصل الا ان درجات الحرارة العالية وجفاف الهواء يؤثر على اداء الطالب الدراسي والمدرس ايضاً وخاصة في فترات الامتحانات النهائية للسنة الدراسية، وبذلك يحتاج المدارس و صفوفها الدراسي الى اجهزة التبريد لكن بحكم فقر التصاميم المعمارية للمدارس مما يفتقر الى وجود التبريد المركزي بل اعتمادهم الدائم على اجهزة المبردة والمروحة وتتواجد جهاز التبريد السبلت فقط في غرف المدرسين والمختبر، ومن خلال الجدول (٦) نجد ان هناك تباين في توزيع اجهزة التبريد في مدارس منطقة الدراسة، فبعض المدارس تتوفر فيها جهازين فقط من نوع المبردة والمروحة كما في اعدادية (هلكورد، دربندخان، باي خيلان) في حين هناك مدارس تفتقر الى اجهزة التبريد بكل انواعها كاعدادية (كوردستان للبنات، شميران للبنين، باوه خوشين).

٤- مؤثر الخدمات التعليمية: تعد المكتبة والمختبر والوسائل التعليمية من الخدمات الاساسية والمهمة التي يجب توفرها في المدارس، فضلاً عن توفر الوسائل التعليمية المساعدة للعملية التعليمية والتربوية ومن هذه الوسائل الداتاشو والكمبيوتر والميكروسكوب والسبورة والخرائط والصور والرسوم البيانية والتشكيلية المجسمات العلمية ومواد تعليمية اخرى يستخدمها المدرس لاجل توصيل المادة العلمية بشكل مبسط وأوضح للطالب إذ انها تثير انتباه الطالب وتساعد المدرس على معرفة الفروق الفردية بين الطلاب وتعالجها، فضلاً عن فوائدها الكثيرة من حيث تقليل الوقت والجهد من قبل المدرس والطالب وايصال الاهداف التعليمية والتربوية المرجوة (عزيز، و البيرماني، ١٩٨٧، ص ٢٥) ومن الجدول (٦) نجد ان هناك تباين في توزيع الخدمات التعليمية بين المدارس الاعدادية في القضاء اذ تتواجد المكتبة المدرسية في كل من مدارس (دربندخان، بيشه وا، هلكورد، سفين، باي خيلان) في حين توجد المختبرات التعليمية والتي تشمل مختبر للحاسبات ومختبر للدروس العلمية في مدارس (دربندخان، بيشه وا، ازادي، هلكورد، سفين، خاك، باي خيلان، ميره دي، بونكه له) في حين تفتقر كل من اعدادية (كوردستان للبنات وشميران وبيرميرد وباوه خوشين) الى المكاتب والمختبرات، اما اعدادية صناعة دربندخان تتواجد فيها ورشة



تعليمية للكهرباء، اما بالنسبة لاجهزة الحاسبات والعرض تتباين هي ايضا في توزيعها بين المدارس الاعدادية في منطقة الدراسة، اذ تتواجد اكثر عدد من جهاز العرض (داتاشو) في اعدادية (درنديخان، هلكورد) وعددها (٤) اجهزة واذا ماقارناها بالجدول السابقة لأعداد الطلاب والصفوف الدراسية نجد ان الاجهزة لا تسد مع احتياجاتها، في حين هناك مدارس فيها جهاز عرض واحد فقط لجميع الصفوف الدراسية كمدرسة (خاك، بائي خيلان، كوردستان للبنات، شميران، ميره دي، بونكه له) وبالنسبة لاعدادية صناعة درنديخان لايتوفر فيها جهاز العرض رغم احتياج اقسامها ونوعية التعليم فيها الى ذلك ، وبالنسبة لاجهزة الحاسبات كما هو موضح في الجدول (٦) تتوفر اكثر عدد من جهاز الكومبيوتر في اعدادية (هلكور، درنديخان، سفين) بعدد (٣٤،٢٨،٢٥) جهاز حاسوب، واقلها موجود في كل من اعدادية (خاك، بائي خيلان، كوردستان للبنات، شميران، ميره دي، بونكه له، باوه خوشين) بجهاز حاسوب واحد فقط للمدرسة ولاتكتفي للاغراض العلمية مقارنة مع اعداد طلابها، في حين تفتقر اعدادية صناعة درنديخان لوجود اجهزة الحاسوب في صفوفها الدراسية.

الجدول (٦) التوزيع الجغرافي لكفاءة الخدمات في المدارس الاعدادية في قضاء درنديخان للمدة (٢٠٢٠-٢٠٢١)

المدرسة	درنديخان	بيشه وا	ازادي	هلكورد	سفين	خاك	بائي خيلان	كوردستان للبنات	شميران للبنين	اعدادية صناعة درنديخان	بيرميرد	ميره دي	بونكه له	باوه خوشين
الخدمات														
ماء	√	√	√	√	√	√	√	√	√	√	√	√	√	x
مجاري و مرافق صحية	√	√	√	√	√	√	√	√	√	√	√	x	x	x
كهرباء وطني و مولدة	√	√	√	√	√	√	وطني	√	√	√	√	وطني	وطني	وطني
طريق	معبد	معبد	معبد	معبد	معبد	معبد	غير معبد	معبد	معبد	معبد	معبد	معبد	غير معبد	معبد
ملعب رياضي	√	√	√	x	√	√	√	√	x	x	√	√	x	√
ساحة و حديقة	√	√	√	ساحة	√	√	ساحة	√	√	√	ساحة	x	ساحة	ساحة
كافتيريا (حانوت)	√	√	√	√	√	√	x	√	√	x	√	x	x	x
مكتبة و مختبر	√	√	مختبر	√	√	مختبر	√	x	x	x	x	مختبر	مختبر	x
م. نظافة، فلاح، حارس	√√√	√√√	x	x√√	x√√	x√√	x√√	x√√	x	x	√	x√√	x	x
انترنت وكاميرا مراقبة	كاميرا	كاميرا	كاميرا	√√	كاميرا	انترنت	x	x	x	x	x	x	x	x
داتاشو	٤	٢	٢	٤	٣	١	١	١	١	٠	٢	١	١	١
كومبيوتر	٢٨	٢١	١٥	٣٤	٢٥	٣	١٢	٢	٢	٣	٥	٧	١٠	١
طفاية حريق	x	x	x	x	x	x	x	x	x	x	x	x	x	x
سبلت، مروحة، مبردة	√√x	√xx	√xx	√√√	√xx	√xx	√xx	xxx	xxx	√xx	√xx	√xx	√xx	xxx
تدفئة (صوبا)	√	√	x	√	√	√	√	√	√	√	√	√	√	√
White board	√	√	√	√	√	√	√	√	√	√	√	√	√	√
كرسي (رحلة)	√	√	√	√	√	√	√	√	√	√	√	√	√	√
مادة البناء	بلوك	بلوك	بلوك	بلوك	بلوك	بلوك	بلوك	بلوك	بلوك	بلوك	بلوك	بلوك	بلوك	حجر
حالة البناء	جيد	جيد	جيد	جيد	جيد	جيد	جيد	جيد	مهتره	جيد	جيد	جيد	جيد	جيد



كلا	كلا	كلا	نعم	كلا	نعم	كلا	نعم	نعم	كلا	كلا	كلا	نعم	كلا	هل تم تعميرها؟
كلا	نعم	نعم	كلا	نعم	نعم	كلا	نعم	كلا	نعم	كلا	نعم	نعم	نعم	هل تحتاج الى التعمير؟
حكومى	حكومى	حكومى	حكومى	حكومى	حكومى	حكومى	حكومى	حكومى	حكومى	حكومى	حكومى	حكومى	حكومى	الملكية
نعم	نعم	نعم	نعم	كلا	نعم	نعم	نعم	نعم	نعم	كلا	نعم	نعم	كلا	تتوفر مساحة للتعمير؟

المصدر: من عمل الباحث اعتمادا على مديرية تربية قضاء دربندىخان، قسم الاحصاء، بيانات غير منشورة، ٢٠٢٠-٢٠٢١

## الانتاجات

عدم العدالة في التوزيع المكاني للمدارس الاعدادية في منطقة الدراسة بما يتناسب مع اعداد السكان في القضاء ومركز المدينة واحيائها السكنية، اذ يلاحظ وجود ابنية مدرسية في المناطق الحضرية اكثر من الريفية بواقع (١٠) مدارس في مركز المدينة دربندىخان و (٣) مدارس في ريف (بونكه له، باي خيلان، ميره دي) ومدرسة واحدة في ناحية باوه خوشين، مما يضطر طلاب الريف الى الالتحاق بمدارس المدينة، وهناك مناطق سكنية تتواجد فيها اعداديتين ومناطق لاتتواجد فيها مثل (منطقة كاني سارد، سيروان، قةلا).

تباين اعداد المدرسين والطلبة في مدارس قضاء دربندىخان بواقع (٣٤٣)مدرس، بواقع (١٦٧) مدرس بنسبة (٤٩%) و (١٧٦) مدرسة بنسبة (٥١%) اي ان عدد المدرسين الاناث في المدارس الاعدادية في القضاء اعلى من عددها من الذكور، وان عدد الطلاب بلغ (٣٠٣٨) طالباً بواقع (١٤٩١) ذكور بنسبة (٤٩%) و (١٥٤٧) من الاناث بنسبة (٥١%)، كما وتباينت هذه الاعداد والنسب على مستوى المدارس.

يلاحظ في معيار طالب/مدرسة انخفاض في المعيار المحلي للمدارس الاعدادية في منطقة الدراسة حيث بلغ المجموع الكلي لاعداد الطلاب (٣٠٣٨) طالب على مجموع (١٤) مدرسة و بواقع (٢١٧) طالب لكل مدرسة و بمعيار (٣٠٣-٣) اي اقل من المعيار المحدد (٥٢٠) طالب/ مدرسة، ومن خلال اعتماد معيار طالب/مدرس نجد ان المعدل الكلي للمعيار بلغ (٩) طالب لكل مدرس وبنقص (١١) طلاب، أي اقل من المعيار المحدد بـ ٢٠ طالب/مدرس، وبالنسبة الى معيار طالب/شعبة كان اقل من المعيار المحلي حيث بلغ المعدل الكلي (٢١) طالب/شعبة، اي اقل (٩) طلاب لكل شعبة من المعيار المحلي المحدد بـ ٣٠ طالب/شعبة.

رداءة اغلب الابنية المدرسية وعدم تأهيلها بشكل يخلق بيئة تعليمية مناسبة، وعدم توفر التخصيصات المالية لترميم وصيانة بعض المدارس القديمة التي تحتاج الى الترميم وزيادة عدد صفوفها بالاخص المدارس المبنية من الحجر لوجود الرطوبة العالية في جدرانها، وعدم الاهتمام بصيانة الملاعب الرياضية والحدائق المدرسية .

اغلب المدارس الاعدادية في القضاء تفتقر الى وجود مختبرات ووسائل علمية واجهزة الداتاشو والكومبيوتر و اذا ماتوفرت فانها قليلة جدا لاتكتفي لعدد الطلاب لذلك يستخدم اكثر المدرسين الطريقة التقليدية في التدريس، فضلا عن افتقار المدارس الى خدمة الانترنت على الرغم من التطور وانفتاح العالم على التعليم الذكي.

تفتقر المدارس الاعدادية في منطقة الدراسة الى معايير الامن والسلامة وعدم توفر اجهزة انذار للكوارث والحرائق وكاميرات مراقبة، فضلا عن رداءة خدمة الكهرباء الوطنية واعتمادهم على كهرباء المولدة من الاحياء السكنية، وهذا بحد ذاته مشكلة في فصول الصيف والشتاء من عدم توفر اجهزة التبريد والتكييف.



## التوصيات

اعادة النظر بتوزيع مؤسسات التعليم الاعدادي على اساس المعايير المكانية والزمانية بين البيئة الحضرية والريف، بحيث تضمن سهولة الوصول الى المدارس مع مراعاة الامن والسلامة، وبناء مدارس اعدادية في الارياف وتوفير الخدمات والوسائل التعليمية له، مما يضطر الطالب الى الالتحاق بمدارس المدينة وهي بعيدة عن مناطق سكنهم مما يترتب عليه ان تحمل الطالب جهداً ووقتاً واموالاً للوصول الى المدرسة، الحاجة الى توفير اعداد من الابنية المدرسية.

الركون الى ضوابط تخطيط المدينة والمعايير الموضوعية من قبل وزارة التربية والتعليم والخاصة بمعايير عدد الطلاب والهيئة التدريسية في المدرسة الواحدة وصفوفها الدراسي، واختيار المواقع الامثل للأبنية المدرسية بان يتوفر فيها خدمات الطريق، وتوفير خطوط نقل للطلبة الذين يسكنون في ناحية وقرى منطقة الدراسة.

توفير تخصيصات مالية للمدارس لاعمال الصيانة والترميم وضرورة بناء مدارس جديدة لسد النقص في الابنية المدرسية للتعليم الاعدادي في الاحياء السكنية الجديدة في مركز مدينة دربندخان والتخلص من مشكلة المدارس الزائر و وجود مدرستين في بناية واحدة، او بناء ملحق لكل مدرسة مزدوجة للتخلص من ازدحام الدوام الثنائي، وزيادة عدد الشعب للطلاب، والاهتمام ببناء ملاعب رياضية وحدائق والمجموعات الصحية.

تزويد المدارس بمختبرات مجهزة بالوسائل التعليمية الحديثة في اختصاصات ( الكيمياء، الفيزياء، الاحياء) وتوفير اجهزة الكومبيوتر بعدد يتماشى مع اعداد الطلاب والعملية التعليمية، فضلاً عن توفير الوسائل التعليمية كجهاز العرض الداتاشو والخرائط والصور) والتي تفتقر اليها معظم المدارس الاعدادية في منطقة الدراسة، وتوفير اعداد كافية من المدرسين ذو الاختصاصات العلمية وتدريبهم على النمط الحديث من التدريس.

الاهتمام بمعايير الخدمات الاساسية للأبنية المدرسية وتجهيز جميع المدارس بمولدات ووقود من اجل توفير التيار الكهربائي، وتوفير اجهزة التبريد والتكييف، وتوفير خطوط الانترنت وكاميرات المراقبة واجهزة انذار وطفاية حرائق، والتنظيم في وصول المستلزمات والاحتياجات المدرسية بانسيابية عاليه، وتحقيق مبدأ العدالة في توزيعها.

تأهيل وتطوير الهيئة التدريسية حول التعليم الالكتروني وكيفية تطبيقها من خلال اقامة دورات تعليمية لكل الاختصاصات في ظل وجود الازمات الصحية كفايروس كورونا والامراض المعدية، او في الظروف المناخية كالامطار الغزيرة و تساقط الثلوج الكثيفة، و في اوقات الكوارث الطبيعية كالزلازل التي ضربت منطقة الدراسة مما تعطل فيها الدوام المدرسي، ولأجل هكذا ظروف لابد والاستعانة بالتعليم الالكتروني بتطبيقها الصحيح.

## المصادر:

ابو زيد، عبدالمنعم علي عبدالهادي، جغرافية الخدمات الصحية والتعليمية في محافظة الجيزة، اطروحة دكتوراه، كلية الاداب، جامعة القاهرة، ١٩٩٧.

ايراهيم، عبدالله علي، تقييم كفاءة الخدمات التعليمية في مدينة خانقين، مجلة زانكو للعلوم الانسانية، بةرك ٢٣، عدد ٣٥١٩، ٢٠١٩.

السهلاني، تحسين جاسم شنان، تحليل كفاءة الخدمات التعليمية والصحية والترفيه في مدينة الناصرية، اطروحة دكتوراه، كلية التربية، جامعة البصرة، ٢٠١٠.

الهلال، عبدالرزاق، تاريخ التعليم في العراق في عهد الانتداب البريطاني ١٩٢١-١٩٣٢، دار الشؤون الثقافية العامة، ٢٠٠٠.



العجم، حيدر عبد الامير، تحليل جغرافي لخدمات التعليم الثانوي في قضاء المسيب، رسالة ماجستير قدمت الى كلية التربية للعلوم الانسانية، جامعة بابل، ٢٠٢١.

توفيق، كامران محمد، شيكر دنه ووي جوكرافي بۆ كه شتي دانيشتوان وكاريكه ري له سه ر فراوانبوني روبيه ري شاري دة ربه نديخان، رسالة ماجستير، غير منشورة، جامعة سليمانيه، ٢٠١٥.

عزيز، صبحي خليل، البيرماني، خباز عيسى، التقنيات التربوية، مديرية دار الكتب، جامعة الموصل، ١٩٨٧.

علي، كوجه ر كريم حمة، دة ربه نديخان له ميذوودا، ضاثة مة ني طنج، ضاثة يه كه م، ٢٠١٢.

طعيمة، احمد رشدي، تعليم اللغة العربية لغير الناطقين بها، مناهجه واساليه، ايسكو، المغرب، ١٩٨٩.

Inee, الحد الأدنى لمعايير التعليم، الجهوزية، الاستجابة، التعافي، اليونسيف، قسم التعليم، نيو يورك، امريكا، ٢٠١٤،

www.ineesite.org

١١- hallals,jmc,cobe planning the location of schools, case studies , ١٠ , unesco , ١٩٩٩

١٢-مقابلة شخصية مع السيد (هاوار حميد مجيد ) مدير دائرة احصاء دربندخان، بتاريخ ٢٦/٩/٢٠٢١ .

دابة شبووني جوطرافي بۆ ليهاتووي خزمة تطوزاربية كاني فيركردي ناماديهي له قه زاي دة ربه نديخان

بۆ ماوهي (٢٠٢٠-٢٠٢١)

م.ى. ايفان حسين سعيد

به شي جوطرافيا، كوليذي زمان وزانسته مروظاية تيبه كان، زانكووي طهرميان، هه ريمه كوردستان، عيراق. evan.

husainsaed@garmian.edu.krd

## پوخته

گرنگی ئەم توێژینهوهیه به ناویشانی (دابه شبوونی جوگرافی بۆ لیهاتووی خزمه تگوزاربيه كاني فيركردي نامادهي له قه زاي دهره نديخان) بۆ ماوهی ٢٠٢٠-٢٠٢١ له گه ل ده رخستنی تواناكان و ئاسته ننگه كان، به مه به ستی هه لسه نگاندن وزانینی ئاستی به رپو بردن و پيشكه وتنی به به راورد له گه ل ژماره ی دانیشتوانی ناوچه ی لیکۆلینه وه و دابه ش بوونی جوگرافیان، وچۆنیتتی جیه جیکردنی پێوانه كان و ئاماژه كانی خزمه تگوزاری فيركردن و په روه رده كه له لایه ن وه زاره تی پلاندانانی هه ریمه كوردستانی عیراق دانراوه و پرۆایپیکراوه له لایه ن رپیکراوی یونسيف كه په یوه سته به ژماره ی قوتابخانه كان و خویندكاران و پۆله كانی خویندن و مامۆستایان و خزمه تگوزاربيه كانی قوتابخانه، و ده ركه وت كه ژماره ی قوتابخانه كانی نامادهي له قه زاي دهره نديخان ده كاته (١٤) قوتابخانه دابه ش بوون به شیوه یه کی جیاواز له نیوان ناوچه نیشه جیبووه كانی سه نته ری شاری دهره نديخان و ناحیه ی باوه خو شین و لادیه كانی بانی خیلان و بونكه له و میره دئ، هه روه ها هه بوونی جیاوازی له نیوان ژماره ی مامۆستایان و خویندكاران و پره گه زیان و دابه شبوونیان له قوتابخانه كان، كه ژماره ی مامۆستایان ده كاته (٣٤٣) مامۆستا كه (١٦٧) نیرن به رپێژه ی (٤٩٪)، و (١٧٦) مئ به رپێژه ی (٥١٪)، و ژماره ی خویندكاران



دهکاته (۳۰۳۸) خۆپنڊکار، که (۱۴۹۱) (%۴۹) نیرن ، وه (۱۵۴۷) (%۵۱) ، و تووژینهوه که کۆتای هات به کۆمه لیک دههته نجام وراسپارده که جهخت دهکات لهسهه دابینکردن وباشترکردنی خزمهتگوزاریهکانی فیکردن له قوتابخانه ئامادهیهکان بهشیوهیهکی ریکخراو وئاسان که بگونجیت لهگه ل ئهه سههدهمه که خۆپنڊن تیدا بووه به پنداویستهیهکی سهههکی و بههدهوام ههنگاوهکانی بهههه و پیشکهوتنی خزمهتگوزاریهکانی فیکردن و پههه پیدانی بههدهوامی خۆپنڊن دهکات.

کلیلی ووشهکان: دابهشبوونی جوگرافی-خزمهتگوزاریهکانی فیکردنی ئامادهیه-پتوانهکان - لیهاووی - قهزای دههه نندیخان.

## Geographical distribution of the efficiency of services for middle education in the district of darbanikhan bewtween the 2020-2021

### Abstract

The importance of this research entitled Geographical Distribution of the Efficiency of Preparatory Education Services in Darbandikhan District, in ۲۰۲۱-۲۰۲۰, in terms of presenting the potentials and determinants in order to evaluate them and their efficiency compared to the number of the population of the study area and their geographical distribution on the one hand, and the application of the Iraqi educational standards and indicators set by the Ministry of Planning in the Kurdistan Region of Iraq and approved by On the other hand, UNICEF accepted the number of schools, students, teaching staff and academic divisions, and school services as it turned out that the number of middle schools in the study area was ۱۴ schools, distributed differently between the neighborhoods of the city center, The district of Bawah Khoshin, and the villages of the district, including Bani Khelan, Punkeh Lah, and Meera De. The number of teachers and students in middle schools is (۳۴۳) teachers, of whom (۱۶۷) are teachers (%۴۹) and (۱۷۶) schools (%۵۱), while the number of students is (۳۰۳۸) students (۱۴۹۱) males (%۴۹) and (۱۵۴۷) of females (%۵۱), and the research concluded with conclusions and recommendations that emphasize the importance of improving preparatory education services in the study area in an easy and regular manner that coincides with a time when the need for education became a paramount necessity in It did not witness rapid leaps towards development and sustainable development.

**Keywords:** Geographical distribution - preparatory education services - standards - efficiency - Darbandikhan district.