



شیکردنهوهی جوگرافیایی بۆ جیاوازی شوینی بارانبارین و کاریگه‌ریی له‌سه‌ر هه‌لبژاردنی شوینی به‌نداوه پیشنیارکراوه‌کان له پارێزگای سلێمانی

م.شاسوار محمد محمود

drk.ude.rou@68aynar.rawsahs

به‌شی جوگرافیا-کۆلیجی زانسته مرۆفایه‌تییه‌کان. زانکۆی راپه‌رین/هه‌رێمی کوردستان-عێراق.

پ.ی.د.عطا محمد علاءالدین

ata.alaadin@univsul.edu.iq

به‌شی جوگرافیا-کۆلیجی زانسته مرۆفایه‌تییه‌کان. زانکۆی سلێمانی/هه‌رێمی کوردستان-عێراق

پوخته:

له‌م توێژینه‌وه‌یه‌دا، هه‌ول‌دراوه شیکردنه‌وه‌یه‌کی جوگرافیاییانه بکریت بۆ دیاریکردنی شوین و ژماره‌ی ئه‌و به‌نداوانه‌ی که پیشنیارده‌کریڤ بۆ درووستکردنیان له پارێزگای سلێمانی. به‌و پێیه‌ی که بارانبارین په‌کیکه له گرنگترین بنه‌ما جوگرافییه‌کان و کارده‌کاته سه‌ر هه‌لبژاردنی شوینی به‌نداوه‌کان و توانای گه‌نجینه‌کردنیان، به‌گوێهره‌ی سیناریۆ ئاووهه‌واییه‌کان ناوچه‌که به‌ره‌و گه‌رمبون و که‌مبونه‌وه‌ی ده‌رامه‌تی ئاو هه‌نگاو ده‌نیت، راپاری بارانبارین و وشکبوونی کانیه‌کان و کیشه‌ی که‌مناوی به‌لگه‌ن له‌سه‌ر ئه‌وه، سه‌ره‌رای که‌مبونه‌وه‌ی پشکی ئای سهرزه‌وی پارێزگاکه به‌هۆی زۆربوونی پرۆژه ئاوییه‌کانی ولاتی ئێران له‌سه‌ر سه‌رچاوه ئاوییه‌کانی پارێزگاکه، شیکردنه‌وه‌که به‌به‌هه‌ندوه‌رگرتنی دوو فاکته‌ر جێبه‌جێکراوه، جیاوازی شوینی هێله‌کانی بارانبارین و، دابه‌شبوونی به‌نداوه‌کان به‌ پێی هیندی بارانبارین له‌سه‌ر ئاستی پارێزگا و ئاوژێله‌کانی توێژینه‌وه‌که متمان‌ه‌ی له‌سه‌ر داتای ویستگه که‌شناسییه‌کان و داتای به‌نداوه پیشنیارکراوه‌کان و به‌کارهێنانی فایلێ (DEM) و به‌رنامه‌ی (Arc GIS 10.2) بۆ درووستکردنی نه‌خشه‌کان به‌کارهێنراون و، میتۆدی وه‌سفیی و شیکاری و به‌راوردکاری به‌کارهێنراون. شیکردنه‌وه‌که بۆی ده‌رکه‌وت که هێله‌کانی بارانبارین جیاوازی هه‌لگرتنی ئاو (گه‌نجینه‌کردن) له‌ لایه‌ن به‌نداوه‌پیشنیارکراوه‌کان ده‌ره‌خه‌ن که هێله‌کانی (700ملم و 800ملم)، رێژه‌ی هه‌لگرتنی ئاویان به‌ سێ ئه‌وه‌نده له هێله‌کانی بارانبارینی (400ملم و 500ملم و 600ملم) زیاتره، ئه‌گه‌رچه‌ی رێژه‌ی رووبه‌ری پارێزگاشیان نیوه‌ی ئه‌مه‌ی دواییه. به‌ ده‌ره‌پانی رێژه‌یه‌ک بۆ توانای ئای هه‌لگرتنی پیشنیارکراو بۆ رووبه‌ری ناوچه‌ی توێژینه‌وه به‌ گوێهره‌ی هێله‌کانی بارانبارینه‌وه، ده‌رکه‌وت که رێژه‌که بۆ هێله‌کانی (700ملم، 800ملم) ده‌کاته 2.03، به‌لام بۆ هێله‌کانی (400ملم، 500ملم، 600ملم)، ده‌کاته 2.3، ئه‌مه‌ش جیاوازییه‌ک پیشانداده‌ت به‌لام گه‌وره‌ نییه. ئه‌م ده‌رئه‌نجامه گرنگه روونکردنه‌وه‌یه‌کی گرنگ ده‌به‌خشیت، که سه‌رباری به‌هه‌ندوه‌رگرتنی هۆکاره زه‌ویناسیی و توێژگرافییه‌کان، بنه‌ما جوگرافییه‌کانی تری وه‌ک چه‌ندیتیی بارانبارین و جیاوازی شوینی بارانبارین له‌سه‌ر ئاستی پارێزگا و هێله‌کانی باران و ئاوژێله‌کان، له‌ کاتی پلانداناندا پتویست که ره‌چاوگیری لایه‌کی تری توێژینه‌وه‌که به‌راوردکارییه‌که له‌سه‌ر توانای ئاوه‌لگرتنی ئاوژێله‌کانه به‌پێی دابه‌شبوونی به‌نداوه‌کان تیاپاندا، سێ ئاوژێل وه‌رگیراوه، تیکرپای بارانبارینی ئاوژێلی زێی بچووک له‌ دووانه‌که‌ی تر زیاتره به‌جۆریک سه‌رجه‌م هێله‌کانی بارانبارینی پارێزگا پێرده‌ تیده‌په‌رن، ئاوژێله‌کانی سیروان و باسه‌ره به‌ پله‌ی دووهم و سێیه‌م دین و له‌ ژێرکاریه‌ری تیه‌رپوونی هێله‌کانی بارانباریندان.

کیله‌ وشه‌کان: جیاوازی بارانبارین، که‌مناوی، هێله‌کانی بارانبارین، شوینی بارانبارین، توانای هه‌لگرتنی ئاو، به‌نداوه



پېشەكىي

توۋىنەۋە دەربارە دەرامەتى ئاۋ بەگىشىي و دامەزراندنى بەنداۋەكان، كارپكى زانستىي گىنگ و بايەخدارە، چونكە دەرامەتى ئاۋ پەيوەندىي پاستەوخۆ و ناراستەوخۆي بە ژيانى مرۆقەۋە ھەيە و، ئاۋى پىۋىست بۇ مرۆق و چالاكىەكانى دابىندەكات. زۇربونى ژمارەي دانىشتوان و گۇرانكارىيە ئاۋوھەۋاييەكان و سىياسەتى ئاۋى ۋلاتى ئىران و دەرکەۋتنى كىشەي كەمى ئاۋ لە چەند ناۋچەپەكى پارىزگاي سلىمانى، واىكردو، پلاندانان بۇ دروستكردىنى بەنداۋە پىشنىاركرارهكان، ئەركىكى زۇر پىۋىست بىت لە ئىستادا، چونكە ئاسايشى ئاۋى پارىزگاكە مەترسىي لەسەرە.

دامەزراندنى بەنداۋەكان بەگىشىي و بەنداۋە بچوكەكان بەتاييەتى، كارپكى زانستىي بايەخدارە، چونكە لەۋانەيە دەرامەتى ئاۋ، تاكە دەرامەتى سروشتى بىت، كە جىگرەۋەي نەبىت. ۋە بەنداۋەكان گىنگىترىن شىۋازى كۆكردنەۋەي ئاۋى سەر زەۋىن و ئاۋى پىۋىست دابىن دەكەن بۇ مرۆق و پىۋىستىيەكانى و چالاكىەكانى. ۋىپراي ئەۋەي بەنداۋەكان ئاسايشى ئاۋ دابىن دەكەن، كە بنەمايەكى گىنگى ئاسايشى كشتوكال و خۇراك و زەيە، واتا بەشىكى گىنگ لە ئاسايشى نەتەۋەيى دابىن دەكەن.

گىنگى توۋىنەۋە: گۇرانى ئاۋوھەۋا و سىياسەتى ئاۋى ۋلاتى ئىران و بونى كىشەي كەمى ئاۋ لە چەندىن ناۋچەي پارىزگاي سلىمانى، ئاماژەن بۇ كەمبونەۋەي دەرامەتى ئاۋى ناۋچەي لىكۆلېنەۋە، بۇيە ئەۋەش ھۇكارپكى ھاندەرە بۇ ئەنجامدانى ئەم جۇرە توۋىنەۋانە، چونكە دامەزراندنى بەنداۋە پىشنىاركرارهكان، ئامرازىكى گىنگە بۇ كۆكردنەۋەي ئاۋى سەر زەۋى بەگىشىي و ئاۋى باران بەتاييەت، كە بى ئەۋەي سودى لىۋەرىگرىن لە دەستمان دەچىت. لە لايەكىتر دامەزراندنى بەنداۋە پىشنىاركرارهكان دەتوانن بەشىكى كىشەي كەمى ئاۋى پارىزگاكە چارەسەر بكەن.

ئامانجى توۋىنەۋە: خىستەنەۋى جىۋاۋازى شوپنى بارانبارىنى پارىزگاي سلىمانى و دەرختى شىۋازى دابەشبونى بەنداۋە پىشنىاركرارهكانى پارىزگاكە و دەرختى پەيوەندى ئىۋانىان لەسەر ئاستى ھىلەكانى بارانبارىن و ئاۋزىلە سەرەكىەكان.

كىشەي توۋىنەۋە: گۇرانكارىيە ئاۋوھەۋاييەكان و سىياسەتى ۋلاتى ئىران و نەبونى پلانپكى رون بۇ بەرپوۋەبىردنى ئاۋ لە ھەرىمى كوردستان، بەتاييەت ئاۋى سەر زەۋى و ئاۋى باران، واىكردو چەند ناۋچەپەكى پارىزگاي سلىمانى توشى كىشەي كەمئاۋى بىنەۋە بەتاييەت لە ۋەرزى ھاۋىن، بەھۆي كەمكردىنى ئاۋى ھەردوۋ روبرارى زىي بچوك و سىروان بەھۆي سىياسەتى ئاۋى ۋلاتى ئىران، ئەۋە لە كاتىكدايە پارىزگاي سلىمانى سالانە تىكپراي بارانبارىنى زىاترە لە (۶۰۰ملم)، بەلام بەھۆي نەبونى بەنداۋى پىۋىست ئاۋى بارانى پارىزگا لە دەستدەچىت بى ئەۋەي سودى لىۋەرىگرىن، ئەم جۇرە توۋىنەۋانە دەكرى يارمەتىدەربىن بۇ دامەزراندنى بەنداۋەكان و گەنجىنەكردىنى برىكى باشى ئاۋى باران و چارەسەركردىنى بەشىك لە كىشەكانى كەمئاۋى پارىزگاكە.



پرسىيارەكانى توپژىنەھە: ۱- ئايە بارانبارىن گىرنگى ھەيە لە بواری دامەزراندنى بەنداھەكان. ۲- ئايە جىاوازى تىكپراى بارانبارىن لەسەر ئاستى (ھىلەكانى بارانبارىن و ئاوزىلەكان) كارىگەرى ھەيە لەسەر ھەلبۇزاردنى شوپنى بەنداھە پىشنىاركرائوھكان و تواناى گەنجىنەكردنىان؟

گرىمانەى توپژىنەھە: ۱- بارانبارىن يەككە لەو پەگەزە گىرنگە سروشتىيانەى، كە كارىگەرى ھەيە لەسەر دامەزراندنى بەنداھەكان. ۲- ھەو ھىل و ئاوزىلانەى پارېزگا، كە تىكپراى بارانىان زىاترە، تواناى گەنجىنەكردنى ئاوى بەنداھە پىشنىاركرائوھكانىان زىاترە. ھۆكارى ھەلبۇزاردنى ناوئىشان: كەمى يان نەبونى توپژىنەھە، لەسەر ئاستى پارېزگاى سلىمانى، كە پەيوەندى نىوان بارانبارىن و دامەزراندنى بەنداھە پىشنىاركرائوھكان دەربخات.

مىتۆدى توپژىنەھە: لەم توپژىنەھەدا، مىتۆدى ھەسفى و شىكارى و بەراوردكارى بەكارھاتوھ. وپراى بەكارھىتانى سەرچاوھكانى كىتبخانە و توپژىنەھە زانستىيەكان، ھە بەكارھىتانى داتاي وپستگە كەشناسىيەكانى پارېزگاى سلىمانى: وپستگەكانى(سلىمانى، دوكان، دەر بەندىخان/ ماھى ۵۵-۷۶سالى) ھە وپستگەكانى دىكە (چورتا، پىنجوون، ھەلەبجە، چەمچەمال، بازبان/تەنھا داتاي ۱۵-۱۷سالى) بەردەست بوھ، ھە داتاي بەنداھە پىشنىاركرائوھكانى سنورى ناوچەى لىكۆلېنەھە، لەگەل بەكارھىتانى فاىلى (DEM) بە دورى(۱۲)م و بەرنامەى (Arc GIS ۱۰،۸)، بۆ دروستكردنى نەخشەكان.

پلانى توپژىنەھە: بە مەبەستى دەرختنى پەيوەندى نىوان جىاوازى شوپنى بارانبارىن و شىوازى دابەشبونى بەنداھە پىشنىاركرائوھكانى پارېزگاى سلىمانى، توپژىنەھەكە، دابەشكرائوھ بە سەر دوو باسى سەرھەكىدا بەمجۆرە: باسى يەكەم: جىاوازى شوپنى بارانبارىن لە پارېزگاى سلىمانى. باسى دوھم/ دابەشبونى بەنداھە پىشنىاركرائوھكان بە گوپرەى جىاوازى شوپنى بارانبارىن، سى تەوھەرى سەرھەكى لەخۆگرتوھ، بەمجۆرە: تەوھەرى يەكەم/ دابەشبونى بەنداھە پىشنىاركرائوھكان بە گوپرەى ھىلەكانى بارانبارىن. تەوھەرى دوھم/ دابەشبونى بەنداھە پىشنىاركرائوھكان بە گوپرەى ئاوزىلەكان. تەوھەرى سىيەم/ بەراوردى نىوان ئاوزىلەكان.

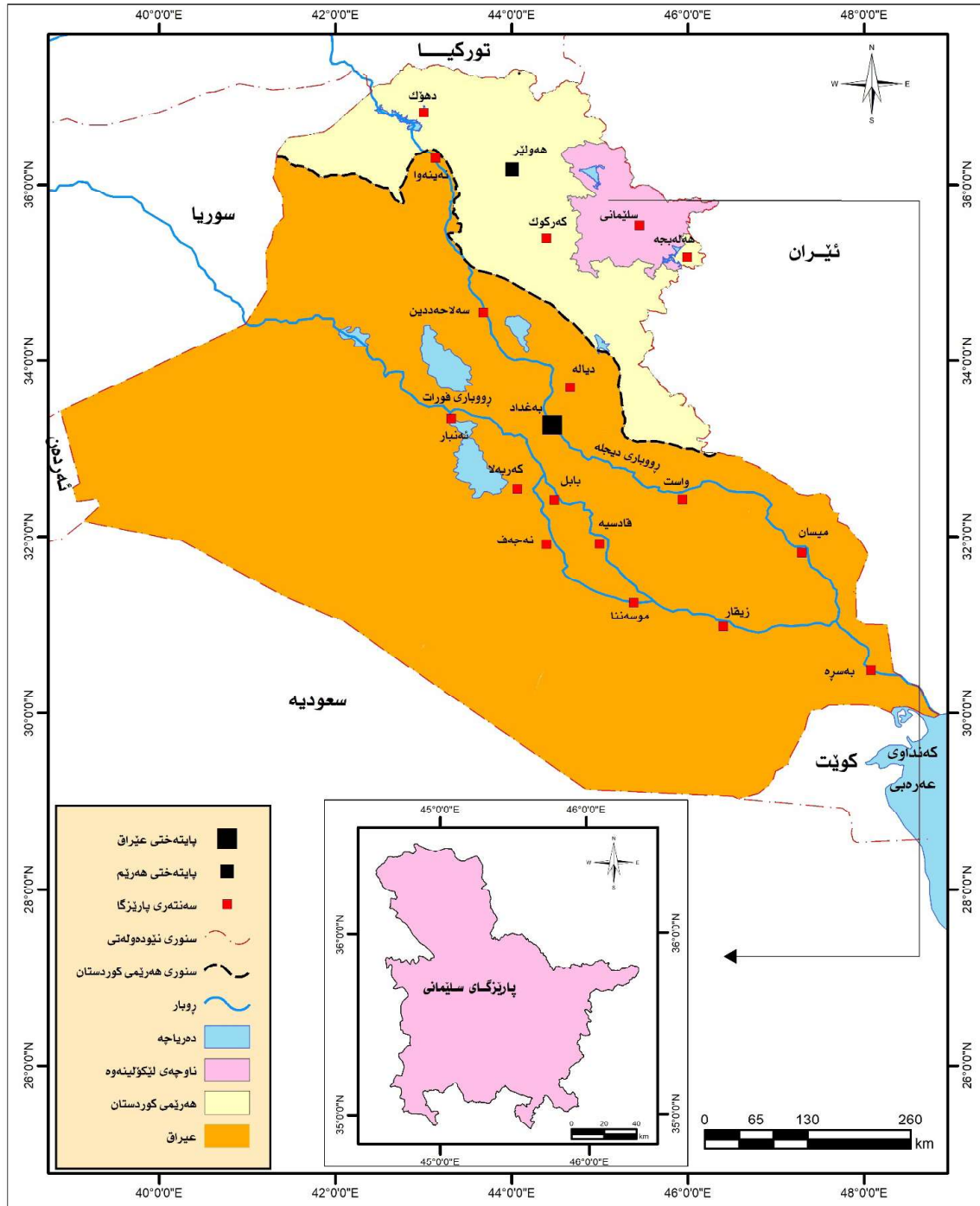
ناساندنى ناوچەى توپژىنەھە: بە روانىن لە نەخشەى (۱) دەرەكەوئىت، ناوچەى لىكۆلېنەھە (پارېزگاى سلىمانى)، يەككە لە پارېزگاكانى سنورى ھەرىمى كوردستان و لە رووى شوپنى جوگرافىيەھە، كەوتۆتە بەشى رۆژھەلاتى ھەرىمى كوردستان و بەشى باكوورى رۆژھەلاتى وولاتى عىراق. لە رووى شوپنى ئەسترونۆمىيەھە، پارېزگاى سلىمانى كەوتۆتە نىوان، ھەردوو بازنى پانى (۳۴،۵۵،۱۵) بۆ (۳۶،۳۰،۰۶)ى باكوور و ھەردوو ھىلى درىژى (۵۴،۳۳،۴۰) بۆ (۵۴،۲۰،۴۰)ى رۆژھەلات. لە رووى رووبەرەھە كۆى گشتىي رووبەرى* ناوچەى لىكۆلېنەھە لە سالى (۲۰۲۰)دا (۱۳۹۸۳،۹۷) كم ۲، بوھ.

* ۱ رووبەرى پارېزگاى سلىمانى لە لايەن توپزەر دەرھىنراوھ بە پىشتبەستىن بە نەخشەى (۱) و بەكارھىتانى بەرنامەى (Arc Gis 10.8). پارېزگاى سلىمانى پىكھاتوھ لە (۱۲) قەزا، بەبى ئىدارەى گەرميان(قەزاكانى كەلار و كفرى).



نەخشەى (۱)

شويىنى جوگرافىيى و ئەسترونۆمىي پارىزگاي سلىمانى بەگوپرهى ھەرىمى كوردستان و عىراق



سەرچاوه: له لايەن توپۆزەرەو ئەمادە كراو بە پشتبەستى بە: وەزارەتى پلاندانان، بەرپۆه بەرەبەتسى ئامارى سلىمانى، بەشى GIS، نەخشەى پارىزگاي سلىمانى بەگوپرهى ھەرىمى كوردستان و عىراق، ۲۰۲۰.



باسى يەكەم: جىاۋازى شوپنى بارانبارىن لە پارىزگاي سلىمانى: ئامانجى ئەم باسە خستنه پروو و باسكردنى جىاۋازى شوپنى تىكراى بارانبارىنە لە پارىزگاي سلىمانى.

بە روانىن لە خستەى (۱) جىاۋازى بەرچاۋ بەدەدەكرىت لە برى بارانبارىنى مانگانە لە وىستگە يەكەۋە بۇ وىستگە يەكى تر، تەنانەت لە ئاوزىلپكەۋە بۇ يەككى تر، بەلام ئەۋەى خالى ھاۋبەشە لە نيوان سەرجهم وىستگە كان، دەبىنين ۋەرزى بارانبارىن لە مانگى (۱۰) دەستپىدەكات و تا كۆتايى مانگى (۵) دەخايەنىت، ئەۋەش بەھۆى سروشتى سىستەمى بارانبارىنى پارىزگاي سلىمانى، كە لە ژىر كارىگەرىيى ئەۋ ۋەرايىبە كەشيانەدايە، كە لە دەرياي ناۋەرپاستەۋە ھەلدەكەنە سەر پارىزگاي سلىمانى و ھەرىمى كوردستان، لەگەل ھۆكارى بەرزىيى و نزمىيى، كە كارىگەرىيى زورىان ھەيە لەسەر جىاۋازى برى بارانبارىن لە ناۋچە يەكەۋە بۇ ناۋچە يەكى تر). (علاءالدين، ۲۰۱۲، ص ۱۱۳). ھەر بە سەرنجدان لە خستەى (۱) دەكرى تىبىنى ئەم خالانە بكەين:

۱- دەربارەى تىكراى بەرزترىن بارانبارىنى مانگانە، دەبىنين بەرزترىن تىكرا لە ئاوزىلپى زىيى بچووك تۆماركراۋە لە ۋەرزى زستان لە مانگى (۱)، كە برەكەى زياترە لە (۱۵۲ملم)، بەرزترە لە تىكراى بارانى ھەردوۋ ئاوزىلپكەى تر (سىروان و باسەرپ) و تەنانەت تىكراى بارانى پارىزگا لە ھەمان مانگاندا. ھۆكارى ئەۋەش دەگەرپتەۋە بۇ ئەۋەى ناۋچەى شاخاۋىيى (زياترە لە ۱۰۰۰م) رووبەرىكى فراۋانى ئەۋ ئاوزىلپە پىكدەھىتت. (بروانە نەخشەى ۳). لە بەرامبەردا نزمترىن رىژەى بارانبارىنى مانگانەى ۋەرزى زستان لە ئاوزىلپى باسەرپ تۆماركراۋە، كە (۶۹،۸۶ملم) ھ، كە كەمترە لە تىكراى بارانى پارىزگا لە ھەمان مانگاندا، ھۆكارى ئەۋەش دەگەرپتەۋە بۇ سروشتى تۆبۇگرافىيى ناۋچەكە، كە رووبەرىكى فراۋانى بەرزىيەكەى كەمترە لە (۱۰۰۰م)، جگە لە بەرزى پلەى گەرما لەۋ ناۋچە يەدا. بە ھەمان شىۋە لە سەرجهم مانگەكانى ترى سالددا برى بارانبارىنى مانگانەى ئاوزىلپى زىيى بچووك زياترە لە ھەردوۋ ئاوزىلپكەى تر، كە ئەمەش تايىبەتھەندىيەكى گرنگە و پىۋىستە لە كاتى پلاندا بۇ دروستكردنى بەنداۋەكان بەھەندوۋەر بگىرپت.

۲- لە مانگەكانى (۹،۸،۷،۶) لە وىستگەكانى سەرجهم ئاوزىلپكەكان، ۋەرزى بى بارانى و وشكىي دەستپىدەكات، بەتايىبەت لە ھەردوۋ ئاوزىلپى باسەرپ و سىروان، تىكراى بارانى ئەم مانگانە ناگاتە (۱ملم)، ئەۋەش بەلگەى پىۋىستى ناۋچەكە دەردەخات بۇ دروستكردنى بەنداۋ و كۆكردنەۋەى ئاۋى باران و پاشەكەۋتكردى بۇ ئەم ۋەرزە وشكە.

۳- دەربارەى تىكراى سالانەى بارانبارىن، دەبىنين تىكراى بارانبارىنى سالانەى پارىزگا (۳۰،۷۰ملم) ھ و برىكى باش و گونجاۋە بۇ دروستكردنى بەنداۋەكان، ھەر لە خستەى (۱) بۆمان دەردەكەۋىت ئاوزىلپى زىيى بچووك بەرزترىن تىكراى بارانبارىنى تۆماركردوۋە، بە رىژەى (۷۷۵،۳۲ملم) لە پلەى يەكەمدايە و بەرزترە لە تىكراى ھەردوۋ ئاوزىلپكەى دىكە و تەنانەت تىكراى بارانى پارىزگا. ئاوزىلپى سىروان بە تىكراى (۶۴۳ملم) لە پلەى دوۋەم دىت و ئاوزىلپى باسەرپ بە تىكراى (۴۷۳،۷۶ملم)، كە نزمترە لە تىكراى



خىشەئى (۱)

تىكراى بارانبارىن لە ۋىستىگەكانى پارىزگاي سلىمانى

كۆى سالانە	تىكراى % پايىز	كۆى پايىز	شەرنى دۈم	شەرنى يىكەم	شەرنى پىكول	شەرنى %	كۆى ھالدىن	كۆى ھالدىن %	ئايىپ	تەمۈز	خەزىدىيان	بەھار بەھار %	كۆى بەھار	ئايىز	نېسان	ئازار	تىكراى % زىستان	كۆى زىستان	شۈبەت	كۆى دۈم	كۆى يىكەم	ۋىستىگە ئورمان
۱۷۵،۶۹	۱۶،۸۹	۱۲۶،۶۰	۹۵،۷۹	۲۵،۷۴	۱،۰۷	۱،۱۹	۱،۴۱	۱،۱۲	۱،۱۷	۱،۱۲	۱،۱۲	۳۳،۸۰	۲۴۵،۲۹	۳،۰۹۹	۹۴،۵۱	۱۲،۰۵۹	۴۹،۱۱	۳۵۶،۳۹	۱۱۵،۸۹	۱۲۶،۵۶	۱۱۸،۹۴	دۆنگان ۲۰۱۷-۹۱۵۸
۶۵۷،۳۲	۱۵،۸۱	۱۰۳،۹۱	۵۸،۱۵	۲۹،۴۰	۱۶،۳۶	۲،۶۱	۱۷،۱۸	۱،۵۸	۱،۰۳	۱،۰۳	۱،۵۸	۳۳،۹۰	۲۲۲،۸۰	۴۳،۵۴	۸۴،۱۱	۹۵،۱۶	۴۷،۶۸	۳۱۳،۴۳	۱۲۲،۵۷	۱۲۲،۶۸	۶۹،۱۸	خارا ۲۰۱۷-۴۰۰۲
۶۴۲،۹۴	۱۳،۳۵	۱۴۵،۸۹	۸۸،۱۸	۳۶،۱۲	۱،۵۹	۱،۲۳	۲،۶۰	۱،۰۷	۱،۲۳	۱،۲۳	۱،۹۱	۲۹،۶۴	۳۱۹،۵۱	۳۸،۶۷	۱۰۴،۳۱	۱۳۶،۵۴	۵۶،۷۷	۵۳۵،۳۴	۱۸۶،۵۸	۲۱۲،۸۹	۱۳۵،۸۸	پىشورن ۲۰۱۷-۴۰۰۲
۷۷۵،۲۲	۱۵،۶۵	۱۱۷،۴۷	۸۰،۷۱	۳۰،۴۲	۶،۳۴	۱،۸۹	۶،۹۳	۵،۹۲	۱،۱۴	۱،۱۴	۱،۸۷	۳۲،۱۴	۲۴۹،۲۰	۳۷،۴۷	۹۴،۳۱	۱۱۷،۴۳	۵۰،۸۱	۴۰۱،۱۲	۱۴۱،۳۵	۱۵۲،۳۷	۱۰۸،۰۰	تىكراى خەزىدىيان ۲۰۱۷-۴۰۰۲
۶۳۶،۵۴	۱۷،۲۲	۱۰۸،۵۶	۸۶،۴۷	۲۱،۷۱	۱،۳۸	۱،۶۰	۱،۳۹	۱،۰۰	۱،۰۰	۱،۳۹	۱،۳۹	۳۰،۹۳	۱۹۵،۰۵	۲۹،۸۲	۶۵،۰۷	۱۰،۰۱۶	۵۱،۷۹	۳۲۶،۵۴	۱۱۰،۲۱	۱۱۶،۸۸	۹۹،۴۴	دۆبىشخان ۲۰۱۷-۹۱۲۲
۶۴۵،۴۸	۱۸،۵۲	۱۱۹،۵۲	۷۴،۵۴	۴۴،۱۶	۱،۸۳	۱،۱۰	۱،۶۷	۱،۰۳	۱،۰۰	۱،۰۰	۱،۶۴	۳۴،۴۷	۲۲۲،۴۸	۲۸،۱۸	۸۶،۹۱	۱۰۷،۳۹	۴۶،۹۱	۳۰۶،۸۱	۱۲۰،۹۷	۱۰۲،۶۴	۷۹،۲۰	ھالەتچە ۲۰۱۷-۴۰۰۲
۶۵۳،۰۷	۱۶،۰۲	۱۰۴،۶۵	۸۰،۵۸	۲۴،۲۵	۱،۸۱	۱،۱۲	۱،۸۱	۱،۰۰	۱،۱۳	۱،۱۳	۱،۶۸	۳۶،۱۱	۲۳۵،۸۴	۳۸،۰۸	۸۸،۱۲	۱۰۹،۶۵	۴۷،۷۴	۳۱۱،۷۷	۹۶،۶۸	۱۱۲،۷۳	۱۰۲،۳۶	سلىمانى ۲۰۱۷-۹۱۴۱
۶۴۳،۰۳	۱۷،۶۵	۱۱۰،۹۱	۸۰،۵۳	۲۹،۷۱	۱،۶۷	۱،۱۰	۱،۶۲	۱،۰۱	۱،۰۴	۱،۰۴	۱،۵۷	۳۳،۸۷	۲۱۷،۷۹	۳۲،۰۳	۸۰،۰۳	۱۰۵،۷۳	۴۸،۷۹	۳۱۳،۶۰	۱۰۹،۲۹	۱۱۰،۷۵	۹۳،۶۷	تىكراى خەزىدىيان سىلوان ۲۰۱۷-۴۰۰۲
۴۱۲،۴۹	۱۲،۷۵	۵۲،۵۸	۳۱،۰۶	۱۹،۴۷	۲،۰۵	۱،۳۴	۱،۴۱	۱،۵۶	۱،۶۵	۱،۶۵	۱،۲۱	۳۰،۶۶	۱۲۶،۴۶	۱۶،۶۵	۴۹،۵۵	۶۰،۲۶	۵۶،۶۵	۲۲۲،۰۴	۷۴،۵۲	۹۶،۰۱	۶۱،۵۲	چاچىقال ۲۰۱۷-۴۰۰۰
۵۳۵،۰۳	۱۷،۴۹	۹۳،۵۶	۶۰،۰۶	۳۱،۸۶	۱،۶۵	۱،۴۴	۱،۶۲	۱،۰۰	۱،۰۰	۱،۰۰	۱،۷۲	۳۰،۳۶	۱۲۲،۴۵	۱۷،۷۲	۵۶،۱۱	۸۸،۶۲	۵۰،۷۱	۲۷۱،۳۰	۹۸،۰۴	۹۵،۰۵	۷۸،۲۱	بازىيان ۲۰۱۷-۴۰۰۲
۴۱۳،۷۶	۱۵،۴۲	۱۳،۰۷	۴۵،۵۶	۲۵،۶۶	۱،۸۵	۱،۹۶	۴،۵۶	۱،۶۸	۱،۳۳	۱،۳۳	۳،۶۶	۳۰،۴۹	۱۴۴،۴۶	۱۷،۰۸	۵۲،۸۳	۷۴،۴۴	۵۳،۱۲	۲۵۱،۶۷	۸۶،۲۸	۹۵،۵۳	۶۹،۸۶	تىكراى خەزىدىيان باغسەۋە ۲۰۱۷-۴۰۰۲
۶۳۶،۰۰	۱۵،۹۳	۱۰۰،۴۸	۶۰،۹۳	۲۸،۶۰	۲،۹۵	۱،۶۴	۴،۰۴	۲،۰۷	۱،۱۷	۱،۱۷	۱،۸۰	۳۳،۳۲	۲۰۳،۸۲	۲۸،۰۹	۷۵،۱۲	۹۹،۶۰	۵۱،۱۱	۳۲۲،۳۷	۱۱۲،۳۱	۱۱۹،۵۵	۹۰،۵۹	تىكراى پارىزگا ۲۰۱۷-۴۰۰۲



سه‌رچاوه/ ئاماده‌کراوه لا لایهن توێژه‌ر به پشت به‌ستن به : ١- وه‌زاره‌تی گواسته‌وه و گه‌یاندن، به‌پۆه‌به‌رایه‌تی که‌شناسی سلیمانی، داتای بارانبارین له ویتسه‌گه‌کانی پارێزگای سلیمانی له سالانی ئاماژه‌پیکراوه، داتای بۆلانه‌کراوه.

FAO ,coordination office for Northern Iraq, field documents. -٢.١٥-p٩,٢٠٠٣ 2nd edition, erbil, fe , ١ vol , Hydrology of Northern Iraq

* (تییینی: سلیمانی داتای ١٩٧٢-١٩٤١ و دوکان داتای ١٩٥٨-٢٠٠٢ و دهره‌ندیخان داتای ١٩٦٢-٢٠٠٢ له فاه وهرگی‌راوه، واتا سه‌رچاوه‌ی دووه‌می خسته‌که)

بارانی پارێزگا، له پله‌ی کۆتایی و سێهه‌م دیت، ئه‌وه دهریده‌خات سنوری ئه‌م ئاوژێله که‌مترین به‌رکه‌وته‌ی بارانی هه‌یه و پێویستی زۆری به‌ دروستکردنی به‌نداوه‌کان هه‌یه.

٤- هه‌ردوو وه‌رزی زستان و به‌هار، پشکی شیری بارانبارینی سالانه‌یان به‌رده‌که‌ویت، به‌یه‌که‌وه زیاتر له (٨٣٪) ی کۆی بارانی سالانه له‌خۆده‌گرن، وه‌ رێژه‌کانیان له ئاوژێله‌کان به‌مجۆره‌یه: (زێی بچوک ٨٣,٩٤٪) و (سیروان ٨٢,٦٦٪) و (باسه‌ره ٨٣,٦١٪) و (پارێزگا ٨٣,٤٣٪)، ئه‌وه‌ش بایه‌خیکێ گرنگی هه‌یه. پێویسته به‌نامه و پلانی گونجاو دابنریت بۆ کۆکردنه‌وه‌ی ئاوی بارانی ئه‌م دوو وه‌رزه له به‌ست و به‌نداوه‌کاندا، وه‌ دواتر له وه‌رزه که‌م ئاوه‌کانی وه‌ک: هاوین و پایز سود له‌م ئاوه‌ کۆکراوه وه‌ربگیریت.

٥- له‌سه‌ر ئاستی ئاوژێله‌کان جیاوازی بارانبارین به‌دیده‌کریت، به‌جۆرێک:
أ- زێی بچوک له پله‌ی یه‌که‌م دیت، له‌سه‌رجه‌م وه‌رزه‌کاندا تیکرایی بارانی زیاتر بووه له دوو ئاوژێله‌که‌ی تر و پارێزگا، بۆیه پێویسته زۆرتین پشکی دروستکردنی به‌نداوه بچوکه‌کانی به‌رکه‌ویت.

ب- ئاوژێلی سیروان، دوا‌ی زێی بچوک له پله‌ی دووه‌م دیت، تا راده‌یه‌ک تیکرایی بارانی سالانه‌ی زیاتره له تیکرایی بارانی ئاوژێلی باسه‌ره، بۆیه پێویسته به‌ پله‌ی دووه‌م ژماره‌ی گونجاوی به‌نداوی لێ دروستبکړیت.

ج- ئاوژێلی باسه‌ره، له پله‌ی سێهه‌م و کۆتایی دیت، جگه له‌وه‌ی تیکرایی بارانی وه‌رزانه و سالانه‌ی که‌متره له دوو ئاوژێله‌که‌ی دیکه، ته‌نانه‌ت تیکرایی بارانی سالانه‌ی که‌متره له تیکرایی پارێزگاش، بۆیه به‌ وشکترین ئاوژێلی ناوچه‌ی توێژینه‌وه داده‌نریت. پێویسته ژماره‌یه‌کی گونجاوی به‌نداوی بۆ دروستبکړیت، بۆ کۆکردنه‌وه‌ی ئه‌و بارانه‌ی، که له‌و ئاوژێله ده‌باریت و تیکرایی (٤٧٣,٧ملم) جگه له‌وه‌ی ناوچه‌یه‌کی گه‌رمه و رێژه‌ی به‌هه‌لمبون تیییدا به‌رزه له وه‌رزی هاویندا.

له ئه‌نجامی زانیارییه‌کانی باسی یه‌که‌م دهرکه‌وت، جیاوازی به‌رچاو به‌دی ده‌کریت له روه‌ی بیری بارانبارین و جیاوازی تیکرایی له نێوان ئاوژێله‌کانی پارێزگای سلیمانی و، ئه‌و جیاوازییه‌ کاریگه‌ریی و ره‌نگدانه‌وه‌ی ده‌بیت له‌سه‌ر هه‌لبژاردنی شوینی به‌نداوه‌کان و جیاوازی دابه‌شبوونی ژماره‌یان و توانای هه‌لگرتیان، که له باسی دووه‌می توێژینه‌وه‌که‌دا روونده‌کریته‌وه.

باسی دووه‌م/ دابه‌شبوونی به‌نداوه پێشنيارکراوه‌کان به‌ گوێره‌ی جیاوازی شوینی بارانبارین.
دوا‌ی ئه‌وه‌ی له باسی یه‌که‌مدا جیاوازی شوینی بارانبارینی ناوچه‌ی لیکۆئینه‌وه‌مان خسته‌پوو، له‌م باسه‌دا، هه‌ولده‌ده‌ین کاریگه‌ری جیاوازی شوینی بارانبارین باسبکه‌ین له‌سه‌ر دابه‌شبون و دامه‌زراندنی به‌نداوه



پىشنىاركاراۋە بچوكەكان، چونكە داتاي رېكردنى ئاۋى رووبارەكانمان نىۋە*۲، لەبەر ئەۋە دەكرى بەھۆى برى بارانبارىنەۋە برى ئاۋى ھىلەكانى بارانبارىن و ئاۋزىلەكان مەزەندەبكەين. بۆيە لە دوو تەۋەرە سەرەكيدا باسى كارىگەرى جىاۋازى شوئى بارانبارىن دەكەين لەسەر ھەلبۇاردنى شوئى بەنداۋە پىشنىاركاراۋەكان، بەمجۆرە:

تەۋەرە يەكەم/دابهشبونى بەنداۋە پىشنىاركاراۋەكان بە گوپرەى ھىلەكانى بارانبارىن.

پىش ئەۋەى باسى كارىگەرى ھۆكارى بارانبارىن بكەين لەسەر دابهشبونى بەنداۋە پىشنىاركاراۋەكان، پىۋىستە ئاماژە بەۋە بكەين، گەرچى بارانبارىن رھگەزىكى گىرنگى جوگرافىيە و رۆلى ھەيە لە دىارىكردنى شوئى بەنداۋەكان، بەلام تاكە ھۆكار يان ھۆكارى يەكلاكرەۋە نىيە بۇ دىارىكردنى شوئى بەنداۋەكان. چونكە ھەر يەك لە ھۆكارەكانى: (بارانبارىن، جىۋلۇجى، بەرزى و نزمى، لىژى) ھەمويان كارىگەرىيان ھەيە لەسەر ھەلبۇاردن و دىاركردنى شوئى گونجاۋ بۇ دروستكردنى بەنداۋەكان، بۇ نمونە بەگوپرەى پىۋەرە جىھانى پىۋىستە ئەۋ ناۋچەيەى بەنداۋى لىدروست دەكرىت پلەى لىژىيەكەى لە نيوان(۱۱-۰) پلە بىت. (ال سلمان، ۲۰۱۶، ۲۵). ۋە لە پوى جىۋلۇجى و بەرزى و نزمى، پىۋىستە پىكھاتەى شوئىكە لە پوى جىۋلۇجى بەھىز و پتە و بىت و درز و كەلنى تىدا نەبىت. ھەرۋەھا پىۋىستە دۆلىكى فراوان ھەبىت بۇ دروستبونى دەرياجەى بەنداۋەكە و لەگەل بونى تەنگەبەرىكى تەسك بۇ شوئى دروستكردنى بەنداۋەكە. (سلوم و صيام، ۲۰۱۸، ص ۴۴۱-۴۷۳) و (الدلىمى، ۲۰۱۲، ۵۲۵-۵۶۴).

بەلام ئىمە لەم توئىنەۋەيەدا دەمانھەۋىت پەيۋەندى نيوان بارانبارىن و دابهشبونى بەنداۋە پىشنىاركاراۋەكان دەربخەين، ۋەك(لە خىستەى ژمارە ۲) ئاماژەمان پىكردە، كە بە گوپرەى ماستەرپلائيكا لە لايەن بەرپۆبەراپەتى گىشتى بەنداۋ و كۆگاكانى ئاۋى ھەرىم شوئى (۷۹) بەنداۋى پىشنىاركاراۋە دىارى كراۋە، بىگومان ئەۋەش دواى لىكۆلئىنەۋە لە پىكھاتەى جىۋلۇجى و تۆبۇگرافى و ھایدروپلۇجى شوئى بەنداۋەكان، لەلايەن بەرپۆبەراپەتى گىشتى ئاماژەپىكراۋ. (بەجۆرىك ئەۋ بەنداۋە پىشنىاركاراۋە بەشىكىان لە ژىر جىبەجىكردندان و ھەندىكىان زۆرەى قۇناغەكانى لىكۆلئىنەۋەيان تەۋاوكراۋە و بەشىكى دىكەيان چەند قۇناغىكى لىكۆلئىنەۋەيان تەۋاوكراۋە، بەشىكىشان لە قۇناغى سەرەتاي لىكۆلئىنەۋەدان). دەربارەى كارىگەرى بارانبارىن لەسەر دابهشبونى بەنداۋە پىشنىاركاراۋەكان لە ناۋچەى لىكۆلئىنەۋە، بە پوانىن لە نەخشەى (۲) و خىستەى (۲) دەبىنن: جىاۋازى بەرچاۋ بەدى دەكرىت، لە پوى جىاۋازى رۆبەر و تواناي گلدانەۋەى ئاۋى ھەر ھىللىكى بارانبارىن، كە ئەمەش لە كۆتايىدا كارىگەرى دروست دەكات لەسەر دابهشبونى ژمارەيى و پىژھىي بەنداۋە پىشنىاركاراۋەكان و تواناي گدانەۋەى ئاۋان.

لە تىببىنى گىشتىدا، بە سەرنجدان لە خىستەى (۲) دەكرى بلىن، ھىلى بارانى(۴۰۰ملم)، گەرچى رىژھى (۳۱،۵۳%)ى رۆبەرى پارىزگا پىكدەھىتت، بەلام بەنداۋە پىشنىاركاراۋەكانى، تەنھا دەتوانن (۱۱،۵۸%)ى كۆى ئاۋى بەنداۋە پىشنىاركاراۋەكان گەنجىنە بكەن. ھۆكارى ئەۋەش جگە لە كارىگەرى ھۆكارى تۆبۇگرافىا و بونى (۵) بەنداۋى تەۋاوكراۋە لەسنورى ئەم ھىلە(پروانە نەخشەكانى ۲ و ۳)، دەگەرپتەۋە بۇ ئەۋەى،

*۲ لە پارىزگاي سلىمانى، جگە لە دوو رووبارە سەرەكەكە:(زى بچوك و سىروان)، كە بەھۆى بونى ھەردوۋ بەنداۋى دوكان و دەربەندىخان، واىكردە پىۋانەى رىژھى لەبەر رۇيشتنى ئاۋى ھەردوۋ رووبارەكە دەستىكەۋىت(م/۳چركە)، ئەۋەش واىكردە برى داھاتى ئاۋيان بزانتىت (رۇژانە و مانگانە و سالانە بۇ ساۋەى ۲۰ سال و زياتر) بەلام سەرچەم رووبار و لقا رووبارەكانى تر، چونكە وىستگەى پىۋانەكردنى برى ئاۋى رىكردىوان لەسەر نىيە، بۆيە داتا و زانبارىمان دەستىكەۋتوۋە نەزانراۋە برى داھاتى ئاۋيان (رۇژانە و مانگانە و سالانە بۇ ساۋەى ۲۰ سال و زياتر) چەندە، بۆيە پىشتمان بە داتاي بارانبارىن بەستوۋە. (پىۋىستە بەلايەنى كەمەۋە داتاي بارانبارىنى ۲۰ سالمان ھەبىت چونكە بەھۆيەۋە بەرزترىن و نزمترىن تىكراى بارانى ئەۋ ساۋەيە دەزانىن و دەتوانىن بەھۆيەۋە ئەۋ برە ساۋە مەزەندە بكەين كە دەتوانىن كۆى بكەينەۋە لە سالانى بارانباۋى و وشك)پروانە(الدلىمى، ۲۰۱۲، ص ۵۲۶).



كە ئەم ھىلەى بارانبارين گەرچى روبرەكەى فراوانە، بەلام بەھۆى ئەۋەى نزمترىن ھىلى بارانبارينە لە ناۋچەى لىكۆلئىنەۋە، بۆيە بەراورد بە روبرەكەى، برىكى كەمى ئاۋ گەنجىنە دەكات. لە بەرامبەردا ھىلى بارانبارينى (۷۰۰ملم)، گەرچى تەنھا رىژھى (۲۶،۸۹٪)ى روبرەى ناۋچەى لىكۆلئىنەۋە لەخۇ دەگرىت، بەلام بەنداۋە پىشنياركراۋەكانى ئەم ھىلە، نىكەى (۷۰٪)ى كۆى ئاۋى بەنداۋە پىشنياركراۋەكانى پارىزگا گەنجىنە دەكەن، بەرزى برى بارانبارينى ئەم ھىلە يەككە لە ھۆكارە سەرەكەكانى بەرزى تواناى گەنجىنە كوردنى بەنداۋەكانى.

بە پوانىن لە نەخشەى (۲) و نەخشەى (۳) و بەر لە باسكردنى بابەتەكە، دەبىنىن، درىژبونەۋەى ھىلەكانى بارانبارين لە ناۋچەى لىكۆلئىنەۋە، لە باكورى رۆژئاۋاۋە بۇ باشورى رۆژھەلاتە، ئەۋەش بەھۆى كارىگەرى درىژبونەۋەى زنجىرە چىكانى ناۋچەى لىكۆلئىنەۋە، لە باكورى رۆژئاۋاۋا بۇ باشورى رۆژھەلات، كە ئەمەش كارىگەرى ئەرىنى ھەيە بۇ تواناى ئاۋزىلى روبرەكان بۇ گەنجىنە كوردنى ئاۋى بەنداۋە پىشنياركراۋەكان، چونكە ھىلەكانى بارانبارين و ئاراستەى شاخەكان تا رادەيەك ھاۋسەنگن، ئەۋەش ھەلسەنگاندنى تواناى ئاۋى ھەر ھىلىكى بارانبارين دەردەخات.

دەربارەى دابەشبونى ژمارەى بەنداۋەكان بە گۆيرەى ھىلەكانى بارانبارين، بەسەرنجدان لە نەخشەى (۲) و خستەى (۲) و شىۋەى (۱) دەبىنىن:

كۆى بەنداۋە پىشنياركراۋەكانى پارىزگاي سلىمانى (۷۹) بەنداۋە و بەسەر (۵) ھىلى بارانباريندا دابەشبون، لە زۆرەۋە بۇ كەم بەمجۆرە: (ھىلى بارانى ۷۰۰ملم ۳۶ بەنداۋە) و (ھىلى بارانى ۴۰۰ملم ۲۱ بەنداۋە) و (ھىلى بارانى ۶۰۰ملم ۱۰ بەنداۋە) و (ھىلى بارانى ۵۰۰ملم ۹ بەنداۋە) و (ھىلى بارانى ۸۰۰ملم ۳ بەنداۋە). واتا لە روى زۆرى ژمارەۋە، ھىلى بارانى (۷۰۰ملم) زۆرتىن ژمارەى بەنداۋە لەسەر ئاستى پارىزگا (۳۶بەنداۋە) لەخۇ دەگرىت. لە بەرامبەردا ھىلى بارانى (۸۰۰ملم) كەمتىن ژمارەى بەنداۋە (۳بەنداۋە) لەخۇ دەگرىت.

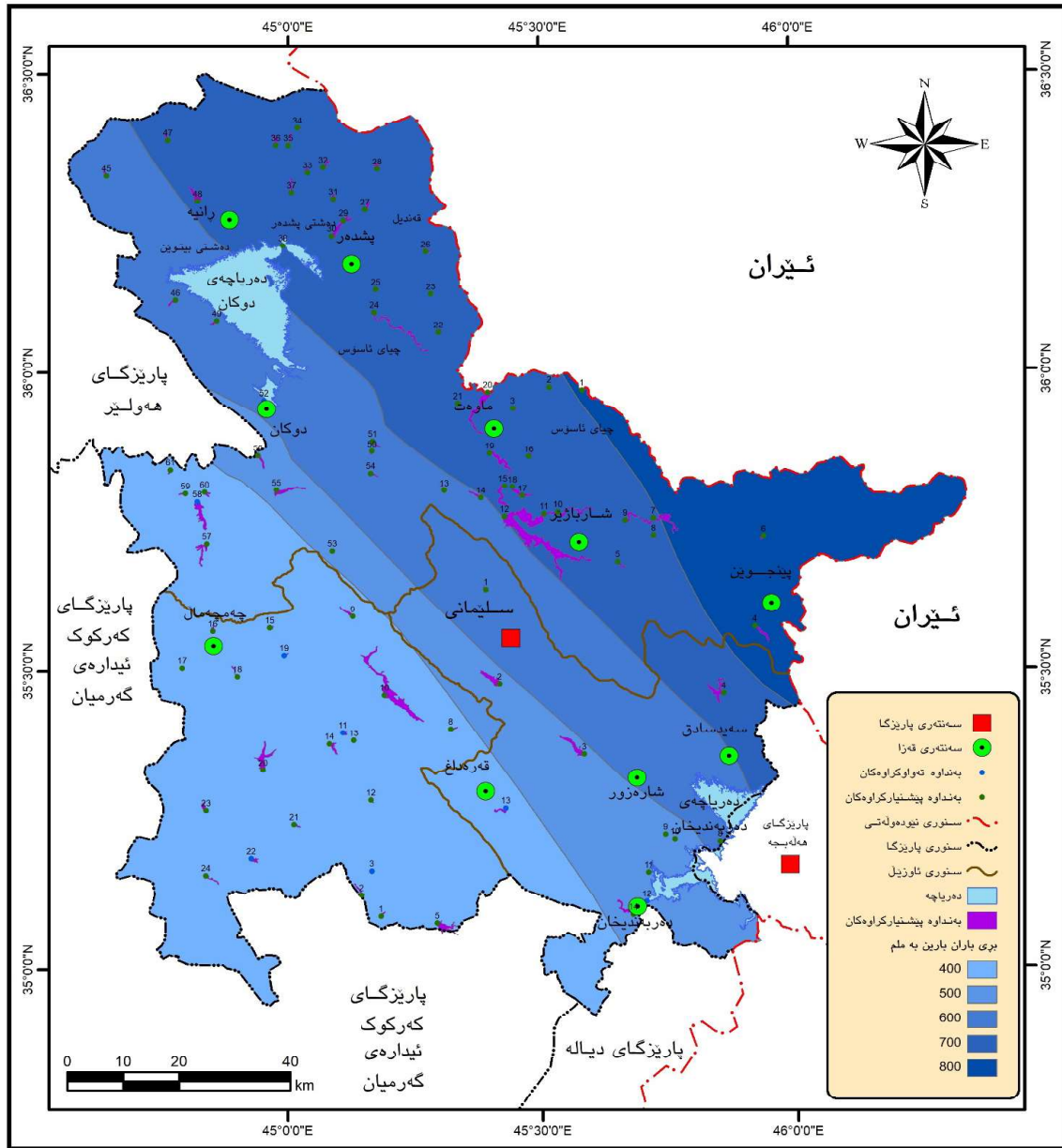
گەرچى دابەشبونى ژمارەى بەنداۋەكان ھەندىك پاستىمان بۇ دەردەخات، بەلام نابى بە تەۋاۋى پشت بەدابەشبونى ژمارەى بىستىن، لەۋانەيە بەھەلەماندا بىات و كۆى وپنەكەمان بۇ دەرنەخات، چونكە: (روبرەى ھىلەكانى بارانبارين جىاوازن لە يەكتەر) ۋە (تواناى گەنجىنە كوردنى ئاۋى بەنداۋە پىشنياركراۋەكانى ھەر ھىلىكى بارانبارين جىاوازن لە يەكتەر)، بۆيە ھەۋلدەدەين بە رىژھە و بە بەراوردى (۱-ژمارەى بەنداۋە، ۲-روبرەى ھىلى باران، ۳-تواناى گەنجىنە كوردنى ھىلى باران)، باسى دابەشبونى بەنداۋە پىشنياركراۋەكانى ھەر ھىلىكى بارانبارين بكەين، لە پارىزگاي سلىمانى، بەمجۆرە:

(أ-لەسەر ئاستى پارىزگا. ب.لەسەر ئاستى ئاۋزىلەكان. ج. بەراوردى ئىۋان ئاۋزىلەكان)



نەخشە (٢)

دابەشبوونی بەنداوه پێشنیار کراوه کان بە گۆیژە هیلهکانی بارانبارین*٣ له پارێزگای سلیمانی



سەرچاوه/ ئامادهکراوه به پشتبەستبه:

ministry of agriculture and water resources, dam master plan for kurdistan, general map-sites of-1 dams and planned daams in Kurdistan region, proposed scenario.(sites of existing, execution, projected .and planned dams in lesser zab basin, sirwan basin, awa spi basin) proposed scenario

٢- د.هاشم یاسین حداد و سەردار محمد عبدالرحمن و هۆشیار محمدامین خوشناو، ئەتلهسی هەریمی

* ٣ تیبینی : له ئەتلهسی هەریمی کوردستانی عێراق، بۆ دروستکردنی نەخشە هیلهکانی بارانبارین له هەریمی کوردستان، داتای سالانی (١٩٤٦-٢٠٠١) بەکارهاتوه. پروانه: د.هاشم یاسین حداد و سەردار محمد عبدالرحمن و هۆشیار محمدامین خوشناو، ئەتلهسی هەریمی کوردستانی عێراق(عێراق و جێهان)، سەرچاوهی پێشووی ١٥١.



کوردستانی عێراق (عێراق و جیهان). له بۆلۆکراوهکانی کۆمپانیای تینووس بۆ چاپ و بۆلۆکردنهوه، چاپی یه کهم، ههولێر، ۲۰۰۹. ۵۱۱.

أ-له سه رئاستی پارێزگا: به روانین له نه خشه ی (۲) و (۳) و خشته ی (۲)، ده بینین:

یه کهم/ هیللی بارانی (۴۰۰ملم): ئەم هیلله کهوتۆته، ناوچه کانی باشوری پۆژئاوا و پۆژئاوای ناوچه ی لیکۆلینه وه، له پوی پوبه ره وه (له پله ی یه کهمدایه) و (۳۱،۵۳%) ی کۆی پوبه ری پارێزگای پیکه یتاوه، له پوی به رکه وته ی له رێژه ی به نداوه پێشنیاری کراوه کانی ناوچه ی لیکۆلینه وه (له پله ی دوه مدایه) و (۲۶،۵۸%) ی به نداوه پێشنیاری کراوه کانی له خوگرته وه. به لام له پوی توانای گه نجینه کردنی ئاوه وه، (۱۱،۵۸%) ی کۆی ئاوی به نداوه پێشنیاری کراوه کان گه نجینه ده کات و (له پله ی دوه مدایه). واتا ئەم هیلله به به راورد به گه وره یی پوبه ره که ی و زۆری رێژه و ژماره ی به نداوه کانی، به لام توانای گه نجینه کردنی ئاوی له (۱۱،۵۸%) تپه پر ناکات. هۆکاری ئه وه ش ده گه رپه ته وه بۆ: بونی (۵ به نداوی ته واوکراو له سنوری ئه وه هیلله ی بارابارین-پروانه نه خشه کانی ۲ و ۳ - که بپی (۱۰،۱۴ ملیۆن/م^۳) * ۴ ئاویان گه نجینه کردوه، ئه وه ش بۆته هۆی که مکردنی ژماره ی به نداوه پێشنیاری کراوه کان و توانای گه نجینه کردنیان له م هیلله ی بارابارین، وه گرنگترین هۆکار

خشته ی (۲)

دابه شونی ژماره یی و رێژه یی به نداوه پێشنیاری کراوه کانی پارێزگای سلیمانی به گوێره ی هیلله کانی بارابارین

ژ	هیللی بارابارین/ملم	پوبه ر* /کم ^۲	پوبه ر %	ژماره ی به نداو**	% له به نداوه کان	توانای گلدانه وه ^۲ ملیۆن/م ^۳	% توانای گلدانه وه ی ئاو
۱	400	4409.28	31.53	21	26.58	147.06	11.58
۲	500	1580.98	11.30	9	11.39	130.46	10.27
۳	6۰۰	۳۰۳۴،۷۶	۲۱،۷۰	10	۱۲،۶۵	۷۹	۶،۲۲
۴	۷۰۰	۳۷۶۱،۰۶	۲۶،۸۹	36	۴۵،۵۶	۸۷۹،۲۶	۶۹،۲۴
۵	800	1198.03	8.56	3	3.79	34	2.67
کۆ		۱۳۹۸۴،۱۲	100	79	۱۰۰	۱۲۶۹،۷۸	۱۰۰

سه رچاوه/ئاماده کراوه به پشتبسته به:

1-ministry of agriculture and water resources, dam master plan for kurditan, general map-sites of-dams and planned daams in Kurdistan region, proposed scenario.(sites of existing, execution, projected and planned dams in lesser zab basin, sirwan basin, awa spi basin) propped scenario

۲-وه زاره تی کشتوکال و سه رچاوه کانی ئاو، به رپوه به رایه تی گشتی به نداو و کۆگانی ئاو، به شی

۴* سه رچاوه: پروانه:

1-ministry of agriculture and water resources, dam master plan for kurditan, general map-Kurdistan region, proposed scenario.(sites of existing, sites of dams and planned daams in execution, projected and planned dams in lesser zab basin, sirwan basin, awa spi basin) propped scenario



پلاندانان، زانىارى دەربارەى بەنداوه كانى پارىزگاي سلىمانى، زانىارى بلاونەكراوه. ۳-نەخشەى (۲).
* روبەرى هیلە كانى بارانبارىن له لايەن تويژهرهوه دهرهيتندراوه، له ريگهى بهرنامەى (Arc GIS، ۱۰،۸)
به پشتبەستن به نەخشەى (۲).

** به گوپرهى ئەو ماسته رپلانەى) سەرچاوهى ژمارهى ۱ى خشتهكه)، كه له لايەن بهرپۆه بهرايه تى
گشتى به نداو و كۆگاكاني ئاوى سەر به وه زاره تى كشتوكال و سەرچاوه كانى ئاوى حكومه تى هەر يىم
دانراوه، (۷۹) شوپن له پارىزگاي سلىمانى بۇ دروستكردنى به نداوه پيشنياركراوه كان ديارى كراون، كه بۇ
هەر به نداويك ئەم زانىار يانە له خو دەگرېت: (ناو. قهزا، روبار، بازنهى پانى و هيللى دريژى، نامانجى
دروستكردن، ژماره و ريزبه ندى جيبه جيكردن، روبه رى ههوزى كۆكردنه وهى ئاوى باران، به رزى، تواناي
گه جينه كردنى ئاوى) به لام به هوى گه وره يى قه باره يى خشته و زانىار ييه كان نه توانراوه لپره دابنرېت.
سروش تى توبؤگرافىاي ناوچه كه يه، چونكه دۆله كانى قه باره يان كه مه. له لايه كيتر هؤكاره كه ي
دهگه رپته وه بۇ كه مى رپژهى بارانبارىنى ئەم هيلله، كه نزم ترين برى بارانبارىنى پارىزگا كه وتۆته ئەم
ناوچه يه، كه پيى دهگوتري ت ناوچه ي گه رميان، به به راورد به هيلله كانى ديكه ي بارانبارىن، كه م ترين
روبه رى ناوچه ي شاخاوى هه يه، (بروانه نەخشەى ۳). ئەمەش واىكردوه به شيكى روباره كانى وه رزى
بن، بۆيه به راورد به روبه ره كه ي و رپژهى به نداوه كانى تواناي گه نجينه كردنى ئاوى كه مه. ئەوهش
كارىگه رى هؤكارى بارانبارىن دهرده خات له سەر تواناي گه نجينه كردنى ئاوى به نداوه كان. به لام ئەم
هیلله ي بارانبارىن، زۆرتري ن رپژهى روبه رى قه زاي چه مچه مال پيكده هيتي ت، ئەم قه زايه به رده وام
كيشه ي كه م ئاوى هه يه، بۆيه گه نجينه كردنى ئاوى باران له سنورى ئەم قه زايه، گه ر به رپژهى
كه ميش بيت پر بايه خه و به شيك له كيشه كان چاره سەر ده كات.

دووهم / هيللى بارانى (۵۰۰ملم): به سه ير كردنى نەخشەى (۲) ده بينين، ئەم هيلله به شيوه ي
پشتيني هه كى بارىك، له باكورى پۆژئاواوه بۇ باشورى پۆژه لاتى ناوچه ي لىكۆليني هه وه دريژبۆتوه. له
روى روبه ره وه (۱۱،۳۰%) ي روبه رى پارىزگاي پيكه يئاوه، (له پله ي چوارم و پيش كۆتايى) دايه. له لايه نى
به ركه وته ي به نداوه پيشنياركراوه كانى پارىزگا (له پله ي چوارم و پيش كۆتايى) دايه. چونكه رپژهى

(۱۱،۳۹%) ي به نداوه پيشنياركراوه كانى ناوچه ي لىكۆليني هه وه كه وتونه ته سنوره كه ي. له روى تواناي
گه نجينه كردنى ئاوه وه، به گه نجينه كردنى رپژهى (۱۰،۲۷%) ي كۆى ئاوى به نداوه پيشنياركراوه كان (له
پله ي سييه م) دايه. وانا ئەم هيلله ي بارانبارىن به به راورد به رپژهى روبه ره كه ي و رپژهى به ركه وته ي
له به نداوه پيشنياركراوه كان، تواناي گه نجينه كردنى ئاوى هاوسه نگه.

وه گه ر به راوردى ئەم هيلله ي بارانبارىن بكه ين، به به هيللى بارانى (۴۰۰ملم)، ده بينين هيللى بارانى
(۵۰۰ملم)، له روى رپژهى روبه ر نزيكه ي (۳/۱) ي روبه رى هيللى بارانى (۴۰۰ملم) پيكده هيتي ت، له
روى رپژهى به ركه وته ي به نداوه كان نزيكه ي (۳/۱) ي به نداوه كانى هيللى (۴۰۰ملم) پيكده هيتي ت. له



بهرامبهردا تواناي گهنجينه كوردنى ئاوى زۆر نزيكه له تواناي گهنجينه كوردنى ئاوى هيللى بارانى(۴۰۰ملم).

به مانايه كى ديكه (۹ بهنداوى هيللى بارانى ۵۰۰ ملم ۱۳۰,۶۶مليۆن/م ۳ ئاو گهنجينه ده كهن، له بهرامبهردا به ۲۱ بهنداوى هيللى بارانى ۴۰۰ملم ۱۴۷,۰۶ مليۆن/م ۳ ئاو گهنجينه ده كهن- سهيرى خستهى ۲ بكه)، بىگومان ئه وهش جگه له جياوازى برى بارانبارين ده گه پيخته وه بۆ جياوازى تۆبۆگرافىي نىوان ئه م دوو هيلله (سهيرى نه خشهى ۳ بكه)، له سه ر تواناي گهنجينه كوردن، ئه مه سه ره پراى جياوازى روبه پر. جگه له وهى بهنداوى ده ربه نديخان كه وتۆته سنورى ئه م هيللهى بارانبارين.

سييه م/ هيللى بارانى (۶۰۰ملم): له روى شوئىي جوگرافى، تا رادهيه ك كه وتۆته به شى ناوه پراستى پاريزگاي سليمانى، ئه م هيلله به شيوهى پشتينهيه كى مامناوه ندى، له باكورى رۆژئاوا بۆ باشورى رۆژه لاتى پاريزگاكه دريژبۆته وه. له لايه نى روبه ره وه (له پلهى سييه مدياه) به پيكه ئىتاني رېژهى (۲۱,۷۰%) ي كۆى روبه رى پاريزگا. له روى رېژهى به ركه وتهى له به نداوه پيشنيار كراوه كاني پاريزگا (له پلهى سييه مدياه)، چونكه (۱۲,۶۵%) ي به نداوه پيشنيار كراوه كاني له خۆگرتوه. كه چى له روى تواناي گهنجينه كوردنى ئاوه وه، ته نها رېژهى (۶,۲۲%) ي كۆى ئاوى به نداوه پيشنيار كراوه كاني ناوچهى لىكۆلئىنه وه گهنجينه ده كات و (له پلهى چواره مدياه). و اتا ئه م هيلله به به راورد به گوره يى روبه ره كهى و زۆرى رېژهى و ژماره ي به نداوه كاني، تواناي گهنجينه كوردنى ئاوى كه مه، ئه وهش ده گه پيخته وه بۆ كارى گه رى چه ندى هۆكارى ك گرنگرتىيان:

۱- هه لكه وتنى به نداوى دوكان و زۆربه ي ده رياچه كهى له م هيللهى بارانبارين، كه گوره ترين به نداوى پاريزگاي سليمانى و هه ريئى كوردستانه، وه هه لكه وتنى به شيكى ده رياچه ي ده ربه نديخان له م هيللهى بارانبارين. (بروانه نه خشهى ۲).

۲- پراسته ئه م هيلله برى بارانى زۆره، به لام به هۆى هۆكارى تۆبۆگرافىيا، به شيكى زۆرى بارانه كهى ده رپيخته سنورى بارانى هيللى (۷۰۰ملم)، به هۆى كارى گه رى هۆكارى لىژى، كه به ئاراسته ي رۆژه لاته نه ك رۆژئاوا. هه روه ها روبه رى كى كه مى ناوچهى شاخاوى كه وتۆته سنورى ئه م هيلله، به به راورد به هيللى (۷۰۰ملم) بروانه نه خشه كاني (۴,۳,۲).

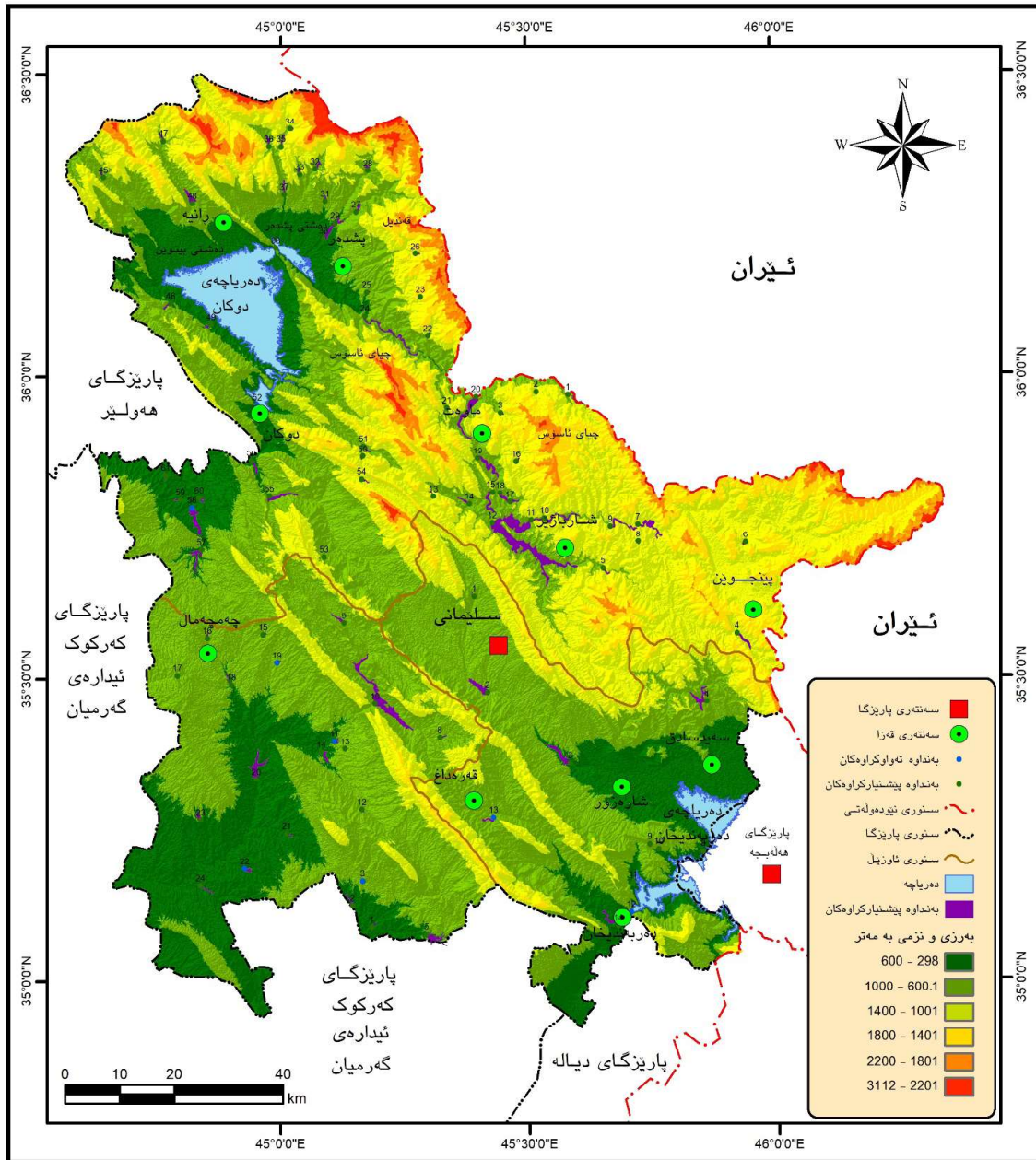
نه خشه ي (۳)

دابه شبونى به نداوه كاني ناوچهى توپيژينه وه به گوپه رى يه كه كاني به رزى و نزمى



شێوهی (۱)

دابەشبوونی ریزهیی بهنداوه پیشنیارکراوهکانی پارێزگای سلیمانی به گوێرهی هێلهکانی بارانبارین



سه‌رچاوه/ئاماده‌کراوه به‌پشتبه‌ست به: خشتهی (۲).

سه‌رچاوه: له لایهن توێژه‌ره‌وه ئاماده‌کراوه به‌پشتبه‌ستن به:

۱-فایلی (DEM) به دوری (۱۲م).

۲- ministry of agriculture and water resources, dam master plan for Kurdistan, general map-sites of- dams and planned daams in Kurdistan region, proposed scenario.(sites of existing, execution, projected and planned dams in lesser zab basin, sirwan basin, awa spi basin) propsed scenario



چوارەم/ ھىلى بارانى (۷۰۰ملم): ئەم ھىلە كەۋتۆتە بەشى پۇژھەلاتى ناۋچە لىكۆلينيەۋە، بەشىۋە پىشتىنەيەكى فراۋان لە بەشى باكورەۋە درېژبۆتەۋە بۇ بەشى باشورى پۇژھەلاتى ناۋچە لىكۆلينيەۋە، بە پىكھىتەنى رېژھى (۲۶،۸۹%) ى كۆى رۇبەرى پارىزگا، لە روى رۇبەرەۋە (لە پلەى دۈمدايە)، لە روى بەرکەۋتەى بەنداۋە پىشنىاركرائەكانى ناۋچەى لىكۆلينيەۋە (لە پلەى يەكەمدايە) بە لەخۇگرتنى رېژھى (۴۵،۵۶%) ى بەنداۋە پىشنىاركرائەكانى ناۋچەى لىكۆلينيەۋە. ۋە لە لايەنى گەنجىنەكردنى ئاۋەۋە (۶۹،۲۴%) ى كۆى ئاۋى بەنداۋە پىشنىاركرائەكان گەنجىنە دەكات و (لە پلەى يەكەمدايە).

ۋاتا ئەم ھىلە، لە ناۋچەى لىكۆلينيەۋە، تەنھا لە روى رۇبەرەۋە لە پلەى دۈمدايە، بەلام بە بەراۋرد بە رۇبەرەكەى، لە روى بەرکەۋتەى بەنداۋەۋە لە پلەى يەكەمدايە و نىكەى نىۋەى بەنداۋەكانى پارىزگا كەۋتۈنەتە ئەم ھىلە، ۋە لە روى تواناى گەنجىنەكردنى ئاۋەۋە، لەسەر ئاستى سەرجم ھىلەكان لە پلەى يەكەمدايە و نىكەى (۷۰%) ى ئاۋى بەنداۋە پىشنىاركرائەكان گەنجىنە دەكات. ھۆكارى سەرەكى ئەۋە سەرەراى گونجاۋى تۇبۇگرافىاي ناۋچەكە، دەگەرپتەۋە، بۇ بەرزى برى بارانبارىنى ئەۋ ھىلە بە بەراۋرد بە ھىلەكانى دىكە، ئەۋەش بەھۆى:

۱-بوۋنى رۇبەرىكى فراۋانى ناۋچەى شاخاۋى(بەرزتر لە ۱۰۰۰م)، لەم ھىلەى بارانبارىن، كە سەرچاۋەى سەرەكى بارانبارىن و زۆرتىن برى باران لە ناۋچە شاخاۋىيەكان دەبارىت. ۋەك دەزانرىت ناۋچە شاخاۋىيەكان بە برىپرى پىشتى داھاتى ئاۋ دادەنرىن(بروانە نەخشەى ۲ و ۳)، ئەمەش ۋاپكرۋە لە روى تواناى گەنجىنەكردنى ئاۋ لە پلەى يەكەمدا يىت.

۲-بە رۋانىن لە (نەخشەى ۳)، بەشىكى دىارى بەنداۋەكانى ئەم ھىلەى باران كەۋتۈنەتە بەرزى(۲۹۸-۱۰۰۰م)، چونكە دروستكردنى بەنداۋ لەم دەستەيە ئاسانە و خىرايى رىكردنى ئاۋى باران كەم دەكات. بۇيە ئەم ھىلەى باران، جگە لەۋەى ئاۋى بارانى ناۋچەى تۇبۇگرافىا سادەكان كۆدەكاتەۋە، لە ھەمان كاتدا ئاۋى ناۋچەى تۇبۇگرافىا سەختەكانىش كۆ دەكاتەۋە. (لە دىارىكردنى شوپىن بەنداۋ دەكرى نزمترىن شوپىن ناۋچەكە دىارى بكرىت). (على و على، ص ۲۰۷)، چونكە زۆرتىن برى ئاۋى باران و ئاۋزىلەكە كۆدەكاتەۋە. جگە لەۋەى لە زۆربەى بەشەكانى جىھاندا، بەنداۋەكان لە ناۋچە شاخاۋىيەكان و گردەكان دروست دەكرىن، چونكە لەم ناۋچانەدا شانى رۇبارەكان(لقى رۇبارەكان) دەكەۋنە ناۋچە بەرزەكانى پىشت بەنداۋەكان، جگە لەۋەى لە پىشتى بەنداۋەكە، رۇبەرىكى گونجاۋ ھەيە بۇ دروستبۈنى دەرياچەى بەنداۋەكە و گەنجىنەكردنى ئاۋەكەى، بە گىشتى لە ۋولاتى عىراق ئەم تايەتمەندىيە لە ھەرىمى كوردستان بەدى دىت(جودت و منى و اسود، ۲۰۱۶، ص ۱۳۸).

۳-ھەلكەۋتنى زۆربەى لقا رۇبارە سەرەكەكانى زى بچوك، لەم ھىلەى بارانبارىن.(بروانە نەخشەى ۲و۳). پىنجەم/ ھىلى بارانى (۸۰۰ملم): ئەم ھىلە كەۋتۆتە، ئەۋپەرى باشورى پۇژھەلاتى ناۋچەى لىكۆلينيەۋە. لە روى رۇبەرەۋە (لە پلەى پىنجەم و كۆتايىدايە) و بە پىكھىتەنى رېژھى تەنھا (۸،۵۶%) ى كۆى رۇبەرى پارىزگا. لە روى بەرکەۋتەى لە رېژھى بەنداۋە پىشنىاركرائەكانى سنورى ناۋچەى لىكۆلينيەۋە (لە پلەى پىنجەم و كۆتايىدايە)،



بە جۆرۈك تەنھا (۳،۷۹%) ى بەنداۋە پېشنىياركراۋە كانى لەخۇگرتۈە. ۋە لە پۇى تواناى گەنجىنە كوردنى ئاۋەۋە، بە گەنجىنە كوردنى تەنھا (۲،۶۶%) ى كۆى ئاۋى بەنداۋە پېشنىياركراۋە كان (لە پلەى پىنچەم و كۆتايىدايە).
 واتا ئەم ھىلەى باران، ئەگەر چى خاۋەن بەرزترىن بېرى بارانبارىنە لەسەر ئاستى تەۋاۋى پارىزگاى سلىمانى، بەلام لە سەر جەم لايەنەكانەۋە (پوبەر، پىژھى بەنداۋ، پىژھى گەنجىنە كوردنى ئاۋ) لە پلەى پىنچەم و كۆتايىدايە. ھۆكارى ئەۋەش، لە لايەك دەگەپتەۋە بۇ بچوكى پوبەرەكەى، لە لايەكى دىكە دەگەپتەۋە بۇ سەختى تۆبۇگرافىاي ئەم ھىلە، بە جۆرۈك بە سەپركردنى (نەخشەى ۳)، دەردەكەۋىت زۆرەى پوبەرەى ئەم ھىلەى بارانبارىن بەرزىيەكەى زياترە لە (۱۰۰۰م) و پلەى لىژى زۆرە لەم ناۋچەيەدا. ھەرۋەك پىشتر باسمان كرد، دروستكردنى بەنداۋە كان لە ناۋچە شاخاۋىيە سەختە كان كارىكى مەترسىدارە، گەر پلەى لىژىيەكەى گونجاۋ نەبىت، ھەر ئەمەش واىكردۋە، ئەم ھىلەى باران كەمترىن پىژھى بەنداۋ و كەمترىن پىژھى گەنجىنە كوردنى ئاۋى بەرىكەۋىت، وپراى زۆرى بارانبارىن.

دۋاى باسكردنى دابەشبونى بەنداۋە كان بەگوپرەى ھىلەكانى بارانبارىن، بۆمان دەركەۋت، ھۆكارى بارانبارىن كارىگەرى ھەيە لەسەر دابەشبونى بەنداۋە كان، بەجۆرۈك، ھەردوۋ ھىلەى بارانبارىنى (۷۰۰ملم و ۸۰۰ملم) بەيەكەۋە تەنھا پىژھى (۳۵،۴۶%) ى پوبەرى ناۋچەى لىكۆلئىنەۋەيان پىكھىتاۋە، بەلام (۷۱،۹۱%) ى ئاۋى بەنداۋى پېشنىياركراۋە كانى ناۋچەى لىكۆلئىنەۋە گەنجىنە دەكەن.

لە بەرامبەردا ھەر سىن ھىلەكەى دىكەى بارانبارىن (۴۰۰ملم و ۵۰۰ملم و ۶۰۰ملم)، بەيەكەۋە پىژھى (۶۴،۵۴%) ى كۆى پوبەرى پارىزگا پىكەدەھىنن، تەنھا پىژھى (۲۸،۰۹%) ى كۆى ئاۋى بەنداۋە پېشنىياركراۋە كان گەنجىنە دەكەن. ئەۋەش زۆر بە پونى گونجاۋى تۆبۇگرافىا و جىاۋازى بېرى بارانبارىن دەردەخات، لەسەر تواناى گەنجىنە كوردنى ئاۋ لە ھەر ھىلەكى بارانبارىن.

تەۋەرەى دوەم/ دابەشبونى بەنداۋە پېشنىياركراۋە كان بەگوپرەى ئاۋزىلە كان : بە پوانىن لە نەخشەى (۲) و (۴)، دەبىنىن، جىاۋازى لەدابەشبونى بەنداۋە پېشنىياركراۋە كان، بەگوپرەى ھىلەكانى بارانبارىن لەسەر ئاستى ھەرسىن ئاۋزىلە سەرەكەكەش بەدى دەكرى، بە جۆرۈك:

۱-ئاۋزىلە زىى بچوك: بە پوانىن لە خشتەى (۳) دەبىنىن: ھەردوۋ ھىلەى بارانبارىنى (۷۰۰ملم و ۸۰۰ملم) بەيەكەۋە، (۳۸) بەنداۋى ئاۋزىلەكە لە خۇ دەگرن لە كۆى ۵۳بەنداۋ) واتا پىژھى (۷۱،۶۹%) ى كۆى بەنداۋە كانى ئاۋزىلەكەيان لەخۇگرتۈ. لە بەرامبەردا پىژھى (۸۸،۹۷%) ى كۆى ئاۋى بەنداۋە پېشنىياركراۋە كانى ئاۋزىلەكە گەنجىنە دەكەن، ھۆكارى ئەۋەش دەگەپتەۋە بۇ گەرەيى پوبەرى ئەۋ

خشتەى (۳)

دابەشبونى ژمارەيى و پىژھى بەنداۋە پېشنىياركراۋە كانى ئاۋزىلە زىى بچوك بەگوپرەى ھىلەكانى بارانبارىن

ژ	ھىلەى بارانبارىن / ملم	ژمارەى بەنداۋ	% لە بەنداۋە كان پىژھى	تواناى گلدانەۋە مىليۇن/م ^۳	% تواناى گلدانەۋەى ئاۋ
۱	400	4	7.54	27.1	2.81
۲	500	3	5.66	53.75	5.59
۳	600	8	15.09	25	2.60



85.44	821.26	66.03	35	700	ع
3.53	34	5.66	3	800	ه
100	961.11	۱۰۰	53		کو

سه‌رچاوه/ئاماده‌کراوه به‌پشتبه‌ست به:

ministry of agriculture and water resources, dam master plan for kurdistan, general map-sites of-1 dams and planned daams in Kurdistan region, proposed scenario.(sites of existing, execution, projected and planned dams in lesser zab basin, sirwan basin, awa spi basin) propped scenario

۲-وه‌زاره‌تی کشتوکاڵ و سه‌رچاوه‌کانی ئاو، به‌پۆه‌به‌رایه‌تی گشتی به‌نداو و کۆگانی ئاو، به‌شی پلاندانان، زانیاری ده‌رباره‌ی به‌نداوه‌کانی پارێزگای سلێمانی، زانیاری بۆلونه‌کراوه. ۳-نه‌خشه‌ی (۲).

دوو هیله‌ی بارانبارین.(پروانه نه‌خشه‌ی ۲) و جگه له‌وه‌ی خاوه‌نی زۆرتین بری بارانبارینن له‌سه‌ر ئاوژێله‌که و ته‌واوی ناوچه‌ی لیکۆلینه‌وه. له‌ به‌رامبه‌ردا، هه‌رسێ هیله‌که‌ی دیکه‌ی بارانبارین، (۴۰۰ملم و ۵۰۰ملم و ۶۰۰ملم) به‌یه‌که‌وه، ته‌نها رێژه‌ی (۲۸،۳۱٪) ی به‌نداوه پێشنیارکراوه‌کانی ئاوژێله‌که‌یان له‌خۆگرتوه و ته‌نها رێژه‌ی (۱۱،۱۱٪) ی ئاوی به‌نداوه پێشنیارکراوه‌کانی ئاوژێله‌که‌ گه‌نجینه ده‌که‌ن، هۆکاری ئه‌وه‌ش، وێرای بچوکی روبه‌ره‌که‌یان ده‌گه‌رێته‌وه بۆ که‌می بری بارانبارینیان به‌ به‌راورد به‌ دوو هیله‌که‌ی دیکه‌ی بارانبارین.

۲-ئاوژێلی سیروان: به‌ سه‌رنجدان له‌ خشته‌ی (۴) ده‌بینین:

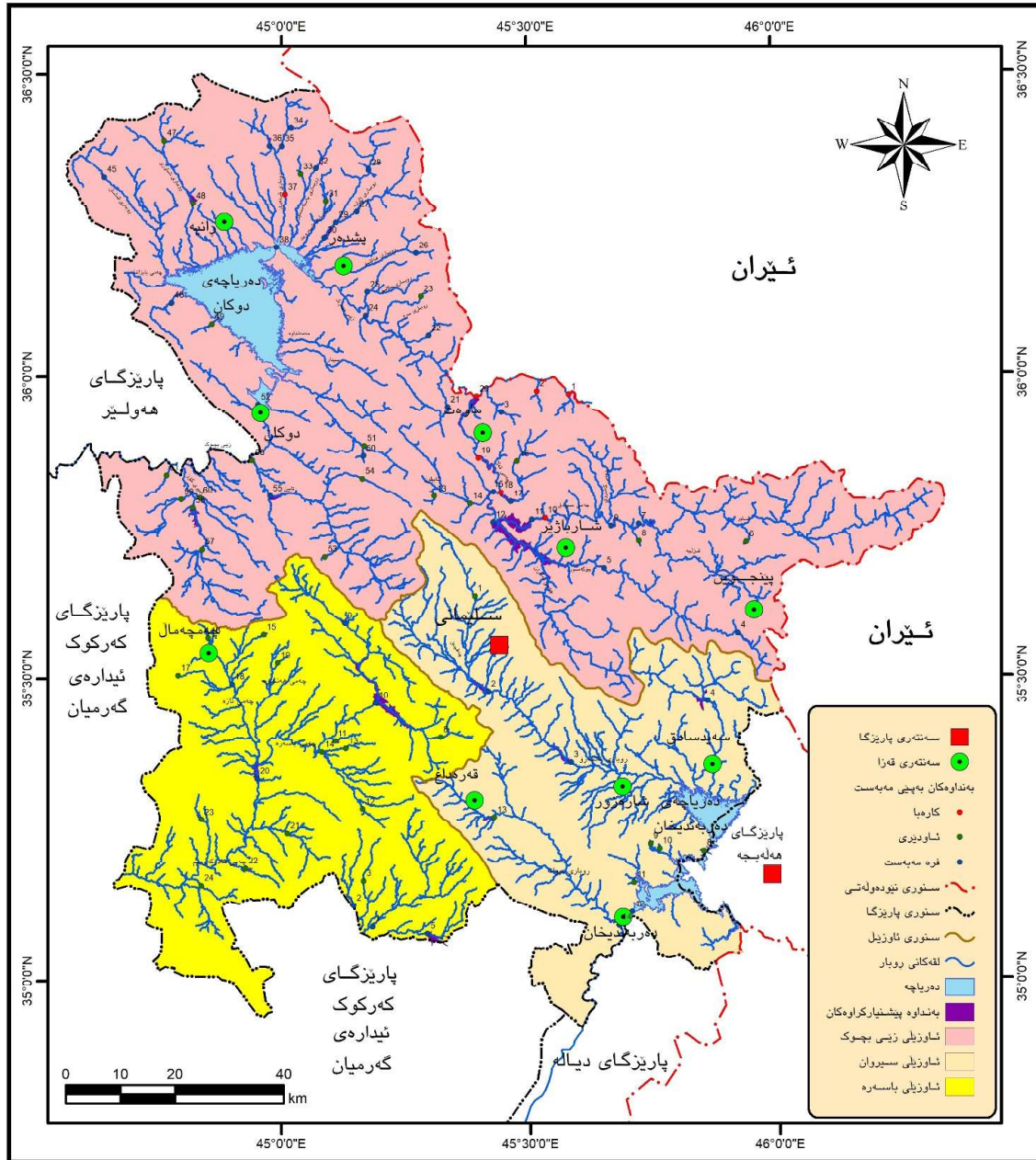
هیللی بارانبارینی (۶۰۰ملم و ۷۰۰ملم)، به‌یه‌که‌وه (۳ به‌نداوی ئاوژێله‌که له‌ خۆ ده‌گرن له‌ کۆی ۹ به‌نداو)، به‌ مانایه‌کی دیکه ته‌نها رێژه‌ی (۳۳،۳۳٪) ی کۆی به‌نداوه‌کانی ئاوژێلی سیروانیا ن پیکه‌یتناوه. به‌لام رێژه‌ی (۵۹،۳۴٪) ی کۆی ئاوی به‌نداوه پێشنیارکراوه‌کانی ئاوژێله‌که گه‌نجینه ده‌که‌ن. واتا ئه‌م دوو هیلله به‌راورد به‌ رێژه‌ی به‌رکه‌وته‌ی به‌نداوه‌کانیان، زۆرتین بری ئاوی ئاوژێله‌که گه‌نجینه ده‌که‌ن، هۆکاری ئه‌وه‌ش ده‌گه‌رێته‌وه بۆ زۆری بری بارانبارینی ئه‌و دوو هیلله به‌ به‌راورد به‌ هیللی بارانی (۵۰۰ملم). هیللی بارانبارینی (۵۰۰ملم)، له‌ کۆی (۹ به‌نداو) ی ئاوژێلی سیروان (۶) به‌نداوی له‌خۆگرتوه، واتا رێژه‌ی (۶۶،۶۷٪) ی کۆی به‌نداوه‌کانی ئاوژێله‌که‌ی له‌خۆگرتوه. به‌لام ته‌نها رێژه‌ی (۴۰،۶۶٪) ی کۆی ئاوی به‌نداوه پێشنیارکراوه‌کان گه‌نجینه ده‌کات. به‌راورد به‌ رێژه‌ی به‌رکه‌وته‌ی له‌ به‌نداوه پێشنیارکراوه‌کان، بریکه‌ی که‌م ئاو گه‌نجینه ده‌کات. هۆکاری ئه‌وه‌ش ده‌گه‌رێته‌وه بۆ که‌می بری بارانبارین له‌م هیلله‌دا به‌ به‌راوردکردنی به‌ دوو هیلله‌که‌ی دیکه. له‌ لایه‌کی دیکه، هه‌ر به‌ روانین له‌ خشته‌ی (۴) ده‌بینین: له‌ سنوری ئاوژێلی سیروان (۱) به‌نداو له‌ هیللی بارانبارینی (۷۰۰ملم)، توانای گه‌نجینه‌کردنی



نه خشه ی (ع)

دابەشبوونی بەنداوه پێشیارکراوه کان بەگوێرە ئاویژێلەکانی ناوچهی توێژینهوه سه‌رچاوه/ئاماده‌کراوه به‌پشتبەست به:

ministry of agriculture and water resources, dam master plan for kurdistan, general map-sites of-1



dams and planned daams in Kurdistan region, proposed scenario.(sites of existing, execution, projected and planned dams in lesser zab basin, sirwan basin, awa spi basin) proposed scenario

ئاوی زیاتره له (٢) بەنداوی هێلی بارانبارینی (٦٠٠ملم)، ئەهوه‌ش زۆر به‌رونی کاریگه‌ری جیاوازی بری



بارانبارینمان بۆ ده‌رده‌خات له‌سه‌ر توانای گه‌نجینه‌کردنی ئاو. سه‌ره‌رای ئه‌وه‌ی، هێڵی بارانبارینی(۷۰۰ملم) روبه‌ره‌که‌ی زۆر که‌م‌تره، به‌راورد به‌ روبه‌ری هێڵی بارانی(۶۰۰ملم) پروانه نه‌خشه‌ی(۲).

خشته‌ی (۴)

دابهبونی ژماره‌یی و رێژه‌یی به‌نداوه پێشنیارکراوه‌کانی ئاوژێڵی سیروان به‌گوێژه‌ی هێڵه‌کانی بارانبارين

ژ	هێڵی بارانبارين / ملم	ژماره‌ی به‌نداو	% له به‌نداوه‌کان رێژه‌ی	توانای گلدانه‌وه ملیون/م ^۲	% توانای گلدانه‌وه‌ی ئاو
۱	400	0	0	0	0
۲	500	6	66.67	76.71	40.64
۳	600	2	22.22	54	28.61
۴	700	1	11.11	58	30.73
۵	800	0	0	0	0
کو		9	100	188.71	100

سه‌رچاوه/ئاماده‌کراوه به‌پشته‌ست به:

ministry of agriculture and water resources, dam master plan for kurdistan, general map-sites of-1 dams and planned daams in Kurdistan region, proposed scenario.(sites of existing, execution, projected and planned dams in lesser zab basin, sirwan basin, awa spi basin) propped scenario

۲-وه‌زاره‌تی کشتوکاڵ و سه‌رچاوه‌کانی ئاو،به‌رپۆه‌به‌رایه‌تی گشتی به‌نداو و کوگان‌ی ئاو، به‌شی پلاندانان، زانیاری ده‌رباره‌ی به‌نداوه‌کانی پارێزگای سلێمانی، زانیاری بڵاونه‌کراوه. ۳-نه‌خشه‌ی(۲).

۳-ئاوژێڵی باسه‌ره: به‌ پوانین له خشته‌ی(۵) و نه‌خشه‌ی(۲) ده‌بینین: ئاوژێڵی باسه‌ره، ته‌نها یه‌ك هێڵی بارانبارینی پێدا تێده‌په‌ریت، که ئه‌ویش هێڵی بارانبارینی (۴۰۰ملم)ه. سه‌رجه‌م به‌نداوه‌کانی ئه‌م ئاوژێڵه، که ژماره‌یان(۱۷) به‌نداوه به‌رپێژهی (۱۰۰٪) که‌وتونه‌ته سنوری ئه‌م هێڵه‌ی بارانبارين و به‌یه‌که‌وه(۱۱۹,۹۶) ملیۆن/م^۳ ئاو گه‌نجینه ده‌که‌ن.

به سه‌رنجدان له هه‌ردوو خشته‌ی(۴) و(۵)، گهر به‌راوردی ئاوژێڵی باسه‌ره بکه‌ین به ئاوژێڵی سیروان، ده‌بینین: روبه‌ری ئاوژێڵی باسه‌ره زیاتره له روبه‌ری ئاوژێڵی سیروان(پروانه نه‌خشه‌ی ۴ و خشته‌ی ۶)، به‌لام ده‌بینین له ئاوژێڵی سیروان به(۹ به‌نداو) توانای گه‌نجینه‌کردنی ئاویان ده‌گاته (۱۸۸,۷۱ ملیۆن/م^۳) له‌به‌رامبه‌ردا له ئاوژێڵی باسه‌ره به(۱۷ به‌نداو) توانای گه‌نجینه‌کردنی ئاویان ده‌گاته (۱۱۹,۹۶ ملیۆن/م^۳). واتا ئاوژێڵی سیروان، سه‌ره‌رای بچوکی روبه‌ره‌که‌ی و که‌می ژماره‌ی به‌نداوه‌کانی به‌ به‌راورد به ئاوژێڵی باسه‌ره، توانای گه‌نجینه‌کردنی ئاوی زیاتره، هۆکاری ئه‌وه‌ش ده‌گه‌رپێته‌وه بۆ ئه‌وه‌ی، که ئاوژێڵی سیروان بپری بارانبارینی زیاتره(که‌مترین بپری بارانی ۵۰۰ملم)ه و هێڵه‌کانی بارانبارینی(۵۰۰ملم و ۶۰۰ملم و ۷۰۰ملم) به ئاوژێڵه‌که‌دا تێده‌په‌رن، له به‌رامبه‌رامبه‌ردا ئاوژێڵی باسه‌ره بپری بارانبارینی که‌م‌تره و ته‌نها یه‌ك هێڵی



بارانبارین به ئاوزیله کهدا تیده په ریئت، که ئه ویش هیلی بارانی (۶۰۰ملم)ه.

خشته ی (۵)

دابەشبوئی ژمارهیی و پێژهیی به نداوه پێشنیارکراوه کانی ئاوزیلهی باسه ره به گویرهی هیله کانی بارانبارین

ژ	هیلی بارانبارین / ملم	ژماره ی به نداوه	% له ریژه ی به نداوه کان	توانای گلدانه وه ملیۆن / م ^۳	% توانای گلدانه وه ی ئاو
۱	400	17	100	119.96	100
۲	500	0	0	0	0
۳	600	0	0	0	0
۴	700	0	0	0	0
۵	800	0	0	0	0
کو		17	100	119.96	100

سه رچاوه / ئاماده کراوه به پشتبه ست به:

ministry of agriculture and water resources, dam master plan for kurdistan, general map-sites of-1 dams and planned daams in Kurdistan region, proposed scenario. (sites of existing, execution, projected and planned dams in lesser zab basin, sirwan basin, awa spi basin) proposed scenario

۲- وه زاره تی کشتوکال و سه رچاوه کانی ئاو، به پێوه به رایه تی گشتی به نداوه و کوگانی ئاو، به شی پلاندانان، زانیاری ده رباره ی به نداوه کانی پارێزگای سلێمانی، زانیاری بلاونه کراوه. ۳- نه خشه ی (۲).

ته وه ره ی سییه م / به راوردی نیوان ئاوزیله کان: دوای ئه وه ی بینیمان، له سه ر ئاستی ئاوزیله کانیش جیاوازی به دی ده کریت له دابه شبوئی ژماره یی و پێژه یی به نداوه کان و توانای گه نجینه کردنی ئاویان به گویره ی هیله کانی باران، لیره دا پێویسته به راوردی هه رسن ئاوزیله که سه ره کیه که بکه ین، به ئامانجی زانیی کاریگه ری جیاوازی هیله کانی بارانبارین له سه ر دابه شبوئی به نداوه پێشنیارکراوه کان.

به روانین له خشته ی (۶) و شیوه ی (۲) و به به راورد کردنی ئه نجامه کانی باسی یه که م و ته وه ره ی دوهمی باسی دوهم، ده بینین:

۱- ئاوزیله ی زیی بچوک: (۷۵، ۵۴%) ی پوبه ری پارێزگا پێکده هێنیت و (له پله ی یه که مدایه). به له خوگرتنی (۶۷%) ی کو ی به نداوه پێشنیارکراوه کانی پارێزگای سلێمانی (له پله ی یه که مدایه له سه ر ئاستی ئاوزیله کانی پارێزگا)، وه له پوی گه نجینه کردنی ئاوه وه، به گه نجینه کردنی ریژه ی (۷۵، ۶۹%) ی کو ی ئاوی به نداوه پێشنیارکراوه کانی سلێمانی (له پله ی یه که مدایه).

واتا ئه م ئاوزیله، به به راورد به ریژه ی پوبه ره که ی، زۆرتین ژماره ی به نداوی له خوگرتوه له سه ر ئاستی هه رسن ئاوزیله که ی پارێزگا، هه روه ها زۆرتین ریژه ی ئاوی به نداوه پێشنیارکراوه کان گه نجینه ده کات



له سهر ئاستى ههرسى ئاوزىله كه، كه زياتره له (4/3)ى كۆى ئاوى گه نچينه كراوى ناوچهى لىكۆلىپنه وه. هۆكارى پيشهنگى ئاوزىلى بچوك له م دوو لايه نه وه، سه ره راي گه وره يى روبه ره كه و گونجاوى توبؤگرافيا، ده گه رپته وه بۆ نه وهى رپژهى بارانبارىنى له هه ردوو ئاوزىله كهى دىكه زياتره، (چونكه له روى تىكراى بارانبارىن، زىى بچوك له سه رجه م وه رزه كاندا له پلهى يه كه م دابوه و تىكراى بارانى زياتر بوه له دوو ئاوزىله كهى دىكه و پارىزگا-بروانه خشتهى 1)، له به رته وهى سه رجه م هپله كانى بارانبارىنى پارىزگا به م ئاوزىله دا تىده په رن (كه تاكه ئاوزىله له سه ر ئاستى پارىزگا ئه م تايبه مه ندىيهى هه يت)، جگه له وهى هپله كانى بارانى (600 ملم و 700 ملم) روبه رىكى فراوانى ئه م ئاوزىله پىكده هپنن، له به رامبه ردا هپله كانى بارانى (400 ملم و 500 ملم) روبه رىكى كه مى ئه م ئاوزىله پىكده هپنن. (بروانه نه خشهى 2).

خشتهى (6)

دابهبونى رپژهى به نداوه پيشنياركراوه كانى پارىزگاي سليمانى به گوپرهى هپله كانى باران و تواناي گه نچينه كردنى ئا

له هه رسى ئاوزىله سه ره كه كه

ژ	ئاوزىل	هپلى بارانبارىن / ملم	روبهرى* ئاوزىل/كم ²	% روبهرى ئاوزىل	ژمارهى به نداو	% له رپژهى به نداوه كان	تواناي گلدانه وه مليون/م ³	% تواناي گلدانه وهى ئاو
1	زىى بچوك	800-400	7657.348	54.75	53	67.08	961.11	75.69
2	سىروان	700-500	3029.005	21.66	9	11.39	188.71	14.86
3	باسه ره	400	3297.771	23.58	17	21.51	119.96	9.44
كو	پارىزگا		13984.12	100	79	100	1269,78	100

سه رچاوه/ئاماده كراوه به پشتبه ست به: خشته كانى (3، 4، 5) و نه خشهى (2) و (4).

* روبهرى ئاوزىله كان له لايه ن توپژه ره وه ده ره پىندراوه، له رپگه ي به رنامه ي (Arc GIS 10.8) به پشتبه ستن به نه خشهى (4).

2-ئاوزىلى سىروان: به روانىن له خشتهى (6)، ده رده كه وىت، (21,66%)ى روبهرى پارىزگاي سليمانى پىكده هپنىت (له پلهى سىيهم و كو تاييدايه). له به رامبه ردا رپژهى (11,39%)ى كۆى به نداوه پيشنياركراوه كانى ناوچهى لىكۆلىپنه وه له خۆده گرپت. (له پلهى سىيهم و كو تاييدايه). هۆكارى كه مى روبهرى ئاوزىله كه و كه مى رپژهى به ركه وتەى به نداوه پيشنياركراوه كانى ئه م ئاوزىله، ده گه رپته وه بۆ نه وهى، كه به شىكى روبه رى ئه م ئاوزىله ده كه وىته سنورى پارىزگاي هه له بجه و ئىداره ي گه رميان.

به راورد به رپژهى به نداوه پيشنياركراوه كانى، له روى رپژهى تواناي گه نچينه كردنى ئا، به رپژهى (14,86%) له سه ر ئاستى هه ر سى ئاوزىله كه، له پلهى دوه مديايه و تواناي گه نچينه كردنى ئاوى زياتره له ئاوزىلى باسه ره (له به ر نه وهى له روى تىكراى بارانبارىن، ئاوزىلى سىروان، دواى زىى بچوك له پلهى دوه م دىت، تا راده يه ك تىكراى بارانى سالانه ي زياتره له تىكراى بارانى پارىزگا و ئاوزىلى باسه ره (بروانه خشتهى 1)، ئه وه ش به هۆى به رزى رپژهى بارانبارىنى ئه م ئاوزىله به راورد به ئاوزىلى باسه ره، چونكه ئاوزىلى سىروان هه رسى هپلى بارانبارىنى (500 ملم و 600 ملم و 700 ملم)ى پىدا تىده په رپت. له كاتىكدا ئاوزىلى باسه ره ته نها هپلى



بارانبارىنى (۴۰۰ملم) يېدا تېدەپەپىت. بەلام تۈنای گەنجىنە كۈردى ئاۋى ئاۋزىلى سىروان، زۆر كەمترە لەچاۋ ئاۋزىلى زىي بچوك، ھۆكارى ئەۋەش دەگەرپتەۋە بۇ بچوكى رۈبەرى ئاۋزىلى سىروان لە لايەك، كەمى بىرى بارانبارىنى لە لايەكى دىكە،

شېۋە (۲)

دەشەبۈنى رېژھىي بەندەۋە پېشنىار كراۋەكانى پارىزگاي سلىمانى بەگوپرەي ھىلەكانى باران و تۈنای گەنجىنە كۈردى ئاۋ لە ھەرسى ئاۋزىلە سەرەكپەكە

سەرچاۋە/ئامادە كراۋە بەپىشەبەست بە: خىشەي (۶).

چۈنكە تەنھا ھىلەكانى بارانبارىنى (۵۰۰ملم و ۶۰۰ملم و ۷۰۰ملم) بە ئاۋزىلى سىرواندا تېدەپەپەرن (ۋە ھىلى بارانبارىنى ۷۰۰ملم رۈبەرىكى كەمى ئاۋزىلەكە پىكەدەھىتت، جگە لەۋەي ھىلى بارانى ۸۰۰ملم بە ۋە ئاۋ ئاۋزىلەدا تېنەپەپىت- بىروانە نەخشەي ۲)، لە بەرامبەردا سەرجم ھىلەكانى بارانبارىن. بە ئاۋزىلى زىي بچوكدا تېدەپەپەرن، جگە لەۋەي ناچەي شاخاۋى رۈبەرىكى فراۋانى ئاۋزىلى زىي بچوك پىكەدەھىتت، بەلام ناۋچەي شاخاۋى رۈبەرىكى كەمى ئاۋزىلى سىروان پىكەدەھىتت، (بىروانە نەخشەي ۳).

۳-ئاۋزىلى باسەرە: بە سەپىر كۈردى خىشەي (۶)، دەردەكەۋىت، ئەم ئاۋزىلە لە پۈى رۈبەرەۋە، رېژھى (۲۳،۵۸٪) ي كۆى رۈبەرى پارىزگا پىكەدەھىتت، (لە پلەي دۈەمدايە). لە پۈى بەركەۋتەي لە رېژھى بەندەۋە پېشنىار كراۋەكان، رېژھى (۲۱،۵۱٪) ي پىكەدەھىتت، (لە پلەي دۈەمدايە)، بەلام بەراۋرد بە رېژھى رۈبەرەكەي و رېژھى بەركەۋتەي لە بەندەۋە پېشنىار كراۋەكان، تەنھا (۹،۴۴٪) ي كۆى ئاۋى بەندەۋە پېشنىار كراۋەكان گەنجىنە دەكات (لە پلەي سىيەم و كۆتايىدايە)، ھۆكارى ئەۋەش دەگەرپتەۋە بۇ كەمى بارانى ئەم ئاۋزىلە، وايكردۈە ئاۋزىلى باسەرە، لە پلەي سىيەم و كۆتايى بىت، (چۈنكە، جگە لەۋەي تىكپراي بارانى ۋەرزانە و سالانەي كەمترە لە دوو ئاۋزىلەكەي دىكە، تەنانەت تىكپراي بارانى سالانەي كەمترە لە تىكپراي پارىزگاش (بىروانە خىشەي ۱)، چۈنكە تەنھا ھىلى بارانى (۴۰۰ملم) بە ۋە ئاۋزىلەدا تېدەپەپىت، ئەۋەش وايكردۈە كەمترىن بىرى بارانى ھەبىت و كەمترىن بىرى ئاۋ گەنجىنە بكات.

سەرەپراي ئەۋەي رۈبەرى ئاۋزىلى باسەرە گەۋرەترە لە رۈبەرى ئاۋزىلى سىروان، جگە لەۋەي ژمارە و رېژھى بەندەۋەكانى نىكەي دوو ئەۋەندەي ژمارە و رېژھى بەندەۋەكانى ئاۋزىلى سىروان، بەلام تۈنای گەنجىنە كۈردى ئاۋى كەمترە لە ئاۋزىلى سىروان، ھۆكارى سەرەكى ئەۋەش دەگەرپتەۋە بۇ كەمى بارانبارىن لە ۋە ئاۋزىلەدا بە بەراۋرد بە ھەردوۋ ئاۋزىلەكەي دىكە. كەۋاتا، لە كۆتايى ئەم تەۋەرەدا بۇمان دەركەۋت، لە پال گونجاۋى ھۆكارەكانى دىكە، جىاۋازى بىرى بارانبارىن، كارىگەرى دىارى ھەيە لەسەر دەشەبۈنى ژمارەيى و رېژھىي و تۈنای گەنجىنە كۈردى ئاۋى بەندەۋە پېشنىار كراۋەكان، بە گوپرەي ئاۋزىلەكان، (بەجۆرىك لە پۈى تۈنای گەنجىنە كۈردى ئاۋى بەندەۋە پېشنىار كراۋەكان، ئاۋزىلى زىي بچوك پلەي يەكەمى گرتۈە و ئاۋزىلى سىروان، لە پلەي دۈەم دەبىزىت و ئاۋزىلى باسەرە پلەي سىيەم و كۆتايى گرتۈە).



تەنجام: دواى جينيە جينکردنى ئەم توپۆلينيەوہى، بە چەند ئەنجامتيك گەيشتين، گرنگترينيان:

۱- لە پال ھۆکارەکانى وەك (جيۆلوجى و توپوگرافيا و ليژيى)، جياوازي شوپنى ھيټلەکانى بارانبارين، لەسەر ئاستى پاريزگا و ئاوزيټلەکان، کارىگەرييان ھەيە لەسەر دامەزراندنى بەنداوہ بچوکەکان و دابەشبوونيان و تواناي ھەلگرتيان، بەجۆرئەك:

أ- ھەردوو ھيټلى بارانباريني (۷۰۰ملم و ۸۰۰ملم)، تەنھا پيژھى (۳۵،۴۶٪) ي روبەرى ناوچەى ليكۆلينيەوہىيان پيکھيتاوه، وە پيژھى (۴۹،۳۵٪) ي بەنداوہ پيشنيارکراوہکانى پاريزگايان لە خۆگرتوہ، بەلام پيژھى (۷۱،۹۱٪) ي ئاوى بەنداوى پيشنيارکراوہکان گەنجينە دەکەن.

ب- ھەرسى ھيټلى بارانبارين (۴۰۰ ملم و ۵۰۰ ملم و ۶۰۰ ملم)، پيژھى (۶۴،۵۴٪) ي روبەرى پاريزگا پيکدەھيټين، وە (۵۰،۶۵٪) ي بەنداوہ پيشنيارکراوہکانى ناوچەى ليكۆلينيەوہىيان لە خۆگرتوہ و تەنھا پيژھى (۲۸،۰۹٪) ي کۆى ئاوى بەنداوہ پيشنيارکراوہکان گەنجينە دەکەن. ئەوھش کارىگەرى جياوازي برى بارانبارين دەردەخات، لەسەر تواناي گەنجينەکردنى ئاوى ھەر ھيټليكى بارانبارين.

ج- لەسەر ئاستى ئاوزيټلى زيى بچوک، ھەردوو ھيټلى بارانباريني (۷۰۰ملم و ۸۰۰ملم)، پيژھى (۷۱،۶۹٪) ي بەنداوہکانى ئاوزيټلەکەيان لەخۆگرتوہ و پيژھى (۸۸،۹۷٪) ي کۆى ئاوى بەنداوہ پيشنيارکراوہکانى ئاوزيټلەکە گەنجينە دەکەن.

۲- لەسەر ئاستى ئاوزيټلەکان، بارانبارين، کارىگەرى ديارى ھەبووہ لەسەر ھەلبژاردنى شوپنى بەنداوہ پيشنيارکراوہکان، بەجۆرئەك:

أ- ئاوزيټلى زيى بچوک (۲۷٪) ي بەنداوہ پيشنيارکراوہکانى پاريزگاي سليمانى لەخۆگرتوہ، (۷۵،۶۹٪) ي کۆى ئاوى بەنداوہ پيشنيارکراوہکانى گەنجينەکردوہ (لە پلەى يەکەمدايە)، چونکە لە پوى تیکرپاي بارانباريني سالانە و ھەرزانە، زيى بچوک لە پلەى يەکەم دا بووہ و تیکرپاي بارانى زياتر بووہ لە دوو ئاوزيټلەکەى دیکە و پاريزگا، وە سەرچەم ھيټلەکانى بارانباريني پاريزگا بەم ئاوزيټلەدا تيدەپەرن.

ب- ئاوزيټلى سيروان (۲۱،۶۶٪) ي روبەرى پاريزگاي سليمانى پيکدەھيټيت، پيژھى (۱۴،۸۶٪) ي ئاوى بەنداوہ پيشنيارکراوہکان گەنجينە دەکات (لە پلەى دوەمدايە)، چونکە، تیکرپاي بارانباريني سالانەى، ئاوزيټلى سيروان، دواى زيى بچوک لە پلەى دووہم ديت، وە تیکرپاي بارانى سالانەى زياترە لە ئاوزيټلى باسەرپ، چونکە ھەرسى ھيټلى بارانباريني (۵۰۰ملم و ۶۰۰ملم و ۷۰۰ملم) ي پيدا تيدەپەريټ.

ج- ئاوزيټلى باسەرہ: (۲۳،۵۸٪) ي روبەرى پاريزگا پيکدەھيټيت، تەنھا (۹،۴۴٪) ي ئاوى بەنداوہ پيشنيارکراوہکان گەنجينە دەکات (لە پلەى سيټيەم و کۆتاييدايە)، بەھۆى کەمى بارانى ئەم ئاوزيټلە، (چونکە تیکرپاي بارانى ھەرزانە و سالانەى کەمترە لە دوو ئاوزيټلەکەى دیکە، وە تیکرپاي بارانى سالانەى کەمترە لە تیکرپاي پاريزگا، لەبەر ئەوہى تەنھا ھيټلى بارانى (۴۰۰ملم) بەو ئاوزيټلەدا تيدەپەريټ، ئەوھش وایکردوہ کەمترين برى بارانى ھەبيټ و کەمترين برى ئاوى گەنجينە بکات.

پيشنيار: پيويستە بەرپوہبەرايەتى گشتى بەنداو و کۆگانى ئاوى ئاوى سەر بە ھەزارەتى کشتوکال، نەخشەى جياوازي شوپنى بارانباريني ناوچەکان (ناوچە جياوازهکان، ھيټلەکانى بارانبارين، ئاوزيټلەکان)، لەبەرچاوبگرن، ئەوھش ئاسانکاريەكى زۆر دەکات و، ئەو ناوچانە دياريدەکات کە زۆرتريين برى بارانيان ھەيە و دەکري



گهنجینه بکری و زۆرتیرین بهنداوی لى درووستبکری و، ئەو ناوچانهش دەردەکەون، کە کەمترین بری بارانبارینیان هەیه و دەکری چەند بەنداویکیان لى درووستبکری، لەگەڵ بێرکردنەوه بۆ دابینکردنی سەرچاوهی ئاوی تر، چونکە بارانیان کەمه.

لیستی سەرچاوهکان:

یه کەم / پەرتوک

۱-الدلیمی، د.خلف حسین علی، علم شکل الارض التطبيقی - الجيومورفولوجيا التطبيقية، من منشورات دار صفاء للطباعة و النشر و التوزيع، الطبعة الاولى، ۲۰۱۲.

۲-سلوم، د.غزوان محمد امین و د.نعمان محمد صیام. علم اشکال سطح الارض التطبيقی (الجيومورفولوجيا التطبيقية)، من منشورات جامعة دمشق-كلية الاداب و العلوم الانسانية، مطبعة جامعة دمشق، ۲۰۱۷-۲۰۱۸. دووهم / نامەى زانکۆی (ماستەر و دکتۆرا)

۱-علاءالدين، عطا محمد، التحليل الجغرافى لواقع و استخدام الموارد المائية فى محافظة السليمانية و افاقها المستقبلية، اطروحة دكتوراه، كلية العلوم الانسانية، جامعة السليمانية، ۲۰۱۲، (غير منشورة).

سییه م / گۆفار و توێژینهوهی زانستی

۱-ال سلمان، د.فايز محمد، استخدام تقنيات الاستشعار عن البعد و نظم المعلومات الجغرافية فى تقييم مواضع السدود لتنمية حصاد المياه فى منطقة عسير بالمملكة العربية السعودية. ۲۰۱۶.

<http://www.geosp.net/wp-content/uploads/0FAYZZZ.pdf/01/2016/>

۲-علی، د.حسین زیدان و دلال جبار علی، اختیار مواقع سدود صغيرة فى منخفض الكعرة باستخدام التحسس النائى و التحليل المکانى، مجلة الهندسة. العدد ۴، مجلد ۱۷ اب ۲۰۱۱. <https://www.iasj.net/iasj/> ۸۵۰۹۷۸۹۹۹۴۹۳۱۲۵۴/download

۳-جودت، د.ندی شاکر و د.سعدیة عاکول منحی و د. فلاح شاکر اسود، حصاد المياه و اثره فى تنمية الموارد المائية فى العراق، ۲۰۱۶. https://journals.uokufa.edu.iq/index.php/kufa_arts/article/view/5218/pdf/5218

چوارەم / بلاوکراوه حکومییه کان و دەزگا حکومییه کان

۱-وهزارهتی گواستنهوه و گه یاندن، بهرپوه بهرایهتی که شناسی سلیمانی، داتای بارانبارین له ویستگه کان پارێزگای سلیمانی. داتای بلاونه کراوه.

ministry of agriculture and water resources, dam master plan for kurdistan, general map-sites of-2 dams and planned daams in Kurdistan region, proposed scenario.(sites of existing, execution, projected .and planned dams in lesser zab basin, sirwan basin, awa spi basin) propped scenario

پینجه م / ئە تله س و نه خشه.

۱-د.هاشم یاسین حداد و سەردار محمد عبدالرحمن و هۆشیار محمدامین خۆشناو، ئە تله سی هەریمی کوردستانی عێراق (عێراق و جیهان). له بلاوکراوه کانى کۆمپانیای تینووس بۆ چاپ و بلاوکردنهوه، چاپی یه کەم، ههولێر، ۲۰۰۹.



۲-فاىلى (DEM) به دورى (۱۲م).

۳-وه زاره تى كشتوكال و سه رچاوه كانى ئا، به پۆه به رايه تى گشتى به نداو و كوگانى ئا، به شى پلاندانان، زانىارى ده ربارهى به نداوه كانى پاريزگاي سليمانى، زانىارى بلاونه كراوه.

۴-وه زاره تى پلاندانان، به پۆه به رايه تى ئامارى سليمانى، به شى GIS، نه خشه ي پاريزگاي سليمانى به گوپره ي هه ريمى كوردستان و عيراق، ۲۰۲۰.

شه شه م/ پيكرخواه نيوده وله تيبه كان.

۱- FAO, coordination office for Northern Iraq, field documents, Hydrology of Northern Iraq, vol-۱, ۲۰۰۳, Erbil, Fe۲۰۰۳ edition.

ملخص البحث

التحليل الجغرافي لتباين المكانى لسقوط الأمطار، وأثرها على اختيار اماكن السدود المقترحة في محافظة السليمانية

تعد الدراسة حول الموارد المائية بشكل عام و انشاء السدود بشكل خاص من الأعمال العلمية الهامة؛ وذلك لأن الموارد المائية لها علاقة بحياة الانسان بشكل مباشر وغير مباشر. ازدياد عدد السكان والتغيرات المناخية والسياسة المائية لدولة ايران و بالتالى ظهور مشكلة قلة المياه في بعض مناطق محافظة السليمانية، أدى إلى ضرورة تخطيط إنشاء السدود في الوقت الحاضر؛ وذلك لأن الأمن المائي في المحافظة بات معرضا للخطر. الهدف من الدراسة هو إظهار العلاقة بين التباين المكانى لسقوط المطر و تأثيرها على إنشاء السدود المقترحة في محافظة السليمانية؛ لأن كمية مياه الأمطار تحدد نسبة جريان المياه في الأنهار. لذلك يجب مراعاة المقومات الجغرافية لاسيما نسبة الأمطار أثناء التخطيط؛ لأن التباين المكانى للأمطار يبين كمية المياه (مناطق غنية بالموارد المائية وأخرى فقيرة بالموارد المائية)، وهذا يؤدي إلى سهولة عملية إنشاء السدود من قبل المخططين. خطة البحث: يتألف البحث من بحثين رئيسين: في المبحث الأول تم تناول التباين المكانى لسقوط المطر في محافظة السليمانية. وتم تخصيص المبحث الثاني لتوزيع السدود المقترحة حسب التباين المكانى لسقوط الأمطار. اعتمدت الدراسة على أكثر من منهج، منها المنهج الوصفي والتحليلي والمقارنة. إضافة إلى استخدام المصادر المكتبية والبحوث العلمية فضلا عن استخدام بيانات كل من المحطات المناخية والسدود المقترحة في محافظة السليمانية. مع استخدام ملف (DEM) و برنامج (Arc GIS 10.8) لرسم الخرائط. وفي النهاية وصلت الدراسة الى مجموعة من النتائج ومنها: إن التباين المكانى لسقوط الامطار على مستوى (المحافظة وخطوط الأمطار والأحواض النهرية) له تأثير كبير على إنشاء السدود المقترحة، وقدرة تجميع وتخزين المياه: ومن مثال ذلك: خطوط مطر (۷۰۰ملم و ۸۰۰ملم)، تتكون نسبة (۳۵,۴۶٪) من مساحة منطقة الدراسة، ولكن تُدخّر نسبة (۷۱,۹۱٪) من مجموع المياه لسدود المقترحة.

الكلمات المفتاحية: تباين تساقط الأمطار، إنشاء السدود، السدود المقترحة، محافظة السليمانية.

Abstract

The geographical analysis of the spatial variation of rainfall and its impact on the selection of the proposed dam locations in the province of Sulaymaniyah

This research is about water resources and the construction of dams, because water resources impact directly and indirectly on human life. The Increased number of population and climate changes with the Iranian political about the international rivers all of them are most factors to appear water crisis in some places in Sulaymaniyah governorate. Therefore the construction of the proposed dams is imposed, because water security is dangerous of in Sulaymaniyah province. The goal of this research is to display the relationship between the spatial variation of rain and impact on construction dams in Sulaymaniyah governorate, because the rate of rain and precipitation factors to increase water runoff in the river water in the region, therefore it is most significant to take account of the geographical principles in the planning process, especially amount of precipitation, because it's the main factor that determines the rich and poor regions of water resources, that is helping the designers to suggest dam locations.

The research consists of two main parts, part one is about spatial variation rainfall in Sulaymaniyah governorate, the second part about distribution of construction proposed dams.

Many research tools have been used in this paper, such as descriptions, analyses, and comparisons. Also, refernces, weather station data, and DEM files in the GIS environmental were used to create maps.

In the end, the result of the paper is the spatial variation of rainfall, isohyet and river basin in Sulaymaniyah governorate, impacts the construction of dams and rainwater harvesting in the area. For instance (500 mm and 800 mm) isohyet formed about (30,61%) of the research area, but participants by (61,91%) in the rainwater harvesting at the proposed dams.

Keywords: spatial variation of rainfall, construction of dam, proposed dams, Sulaymaniyah governorate.